



Ministerio de Economía
Secretaría de Obras Públicas
Instituto Nacional del Agua



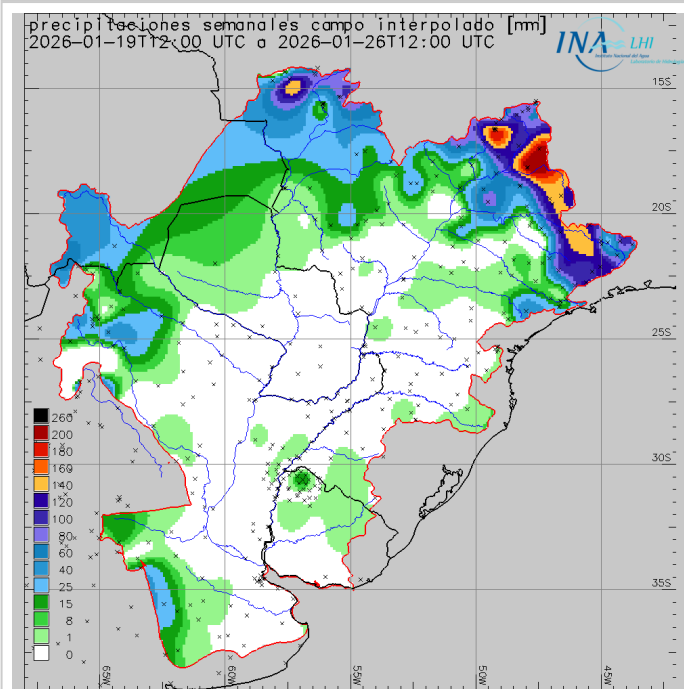
2025 - "Año de la Reconstrucción de la Nación Argentina"

Reporte hidrometeorológico diario de la Cuenca del Plata

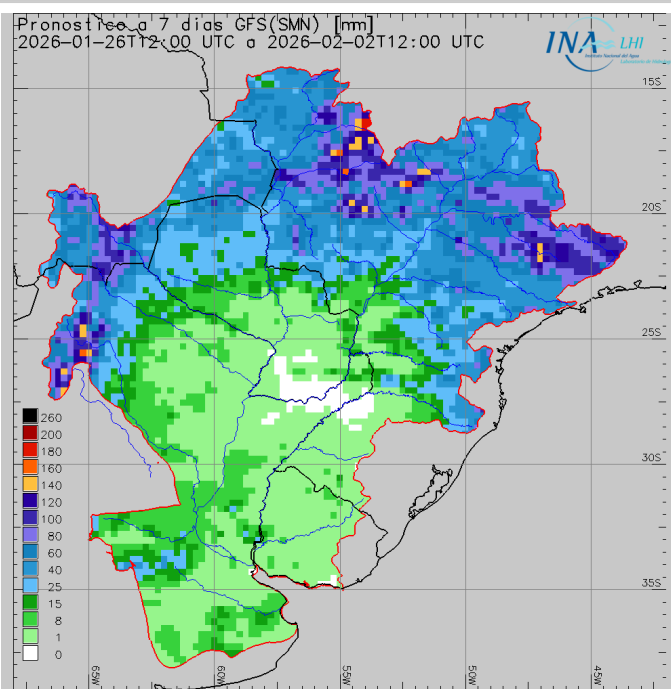
Fecha de actualización: 26/01/2026

Situación meteorológica

Precipitación acumulada semanal



Pronóstico a 7 días



Las previsiones numéricas de precipitación para los próximos siete días indican el probable desarrollo de eventos precipitantes sobre el norte de la Cuenca del Plata. En particular, sobre el sector **regulado** de la cuenca **alta** del río **Paraná** se prevén acumulados medios areales **leves** a **moderados**, con probables núcleos **abundantes**, principalmente sobre las cuencas de los ríos **Grande** y **Tieté**. Asimismo, en la cuenca del río **Iguazú** se esperan precipitaciones **moderadas** en la cuenca **alta**, en cambio, sobre los tramos **medio** e **inferior** predominarían lluvias **leves**. Por otra parte, en la cuenca del río **Paraguay** se estiman precipitaciones **moderadas** con núcleos **abundantes**, sobre la cuenca **alta** (con señales más fuertes en la zona del Pantanal y en la cabecera del río Taquarí), y las **nacientes** de los ríos **Pilcomayo** y **Bermejo**, mientras que sobre el aporte

directo a los tramos **medio** e **inferior** del río Paraguay se prevén precipitaciones **moderadas** (cuenca media) o **leves** (cuenca baja). Del mismo modo, se esperan precipitaciones **leves** a **moderadas** sobre la cuenca **alta** del río **Uruguay**, así como sobre la cuenca **media** y **alta** del río **Salado Juramento**, y la cuenca del río **Carcarañá**. Finalmente, sobre el resto de la cuenca se esperan precipitaciones poco significativas o deficitarias.

Situación hidrológica



Condición hídrica de los principales cursos de la Cuenca del Plata en territorio Argentino en base a la última observación de nivel o caudal en estaciones de referencia. Se calcula la frecuencia de superación (%) en el periodo 1991-2020 y se clasifica en 5 categorías. Adicionalmente se indica superación de niveles de alerta y evacuación.

Estación	Río	Nivel (m)	Alerta	Evacuación	Perspectiva	
Puerto Iguazú	Paraná	7,70 ↓	25,00	28,00	aguas bajas/medias bajas	
Corrientes	Paraná	2,52 ↓	6,50	7,00	aguas medias bajas	
Barranqueras	Paraná	2,51 ↓	6,00	6,50	aguas medias bajas	
Goya	Paraná	2,90 ↑	5,20	5,70	aguas medias bajas	
Reconquista	Paraná	2,69 ↑	5,10	5,30	aguas medias bajas	
La Paz	Paraná	3,46 ↓	5,80	6,15	aguas medias bajas	
Paraná	Paraná	2,67 ↓	4,70	5,00	aguas medias bajas/medias	
Santa Fe	Paraná	2,97 ↓	5,30	5,70	aguas medias bajas/medias	
Victoria	Paraná/Delta	3,63 =	4,60	5,90	aguas medias bajas/medias	
Rosario	Paraná	2,64 ↓	5,00	5,25	aguas medias bajas/medias	
San Fernando	Lujan	0,56 ↓	3,00	3,50	aguas medias bajas/medias	
Puerto Pilcomayo	Paraguay	2,11 =	5,35	6,00	aguas medias bajas	
Puerto Formosa	Paraguay	2,43 ↓	7,80	8,30	aguas medias bajas	
San Javier	Uruguay	1,35 ↓	8,00	10,00	aguas medias bajas/medias	
Santo Tomé	Uruguay	2,76 ↓	11,50	12,50	aguas medias bajas/medias	
Paso de los Libres	Uruguay	2,34 ↓	7,50	8,50	aguas medias bajas/medias	
Concordia	Uruguay	3,74 ↑	11,00	12,50	aguas medias bajas/medias	
Concepción del Uruguay	Uruguay	1,22 ↓	5,30	6,30	aguas medias bajas/medias	
Boca Gualeguaychú	Uruguay	1,10 ↑	2,90	3,10	aguas medias bajas/medias	

Estación	Río	Caudal (m³/s)	Alerta	Evacuación	Perspectiva
Guaíra Porto	Paraná	6495 ↑	20000	25000	aguas bajas/medias bajas
Represa Itaipú	Paraná	7076 ↑	20000	25000	aguas medias bajas
Andresito	Iguazu	654 ↓	5000	6500	aguas medias bajas/medias
Confluencia	Paraná	7730 ↓	25000	30000	aguas bajas/medias bajas
Yacyretá afluente	Paraná	8600 ↓	25000	30000	aguas bajas/medias bajas
Yacyretá efluente	Paraná	10200 ↑	25000	30000	aguas bajas/medias bajas

aguas altas aguas medias altas aguas medias aguas medias bajas aguas bajas

SISTEMA PARAGUAY - IGUAZÚ - PARANÁ:

- El caudal del **Alto Paraná en Guairá** se observó oscilante en descenso, con amplitud acotada, en la **franja límite aguas bajas/medias bajas**, en sintonía con la descarga estable del sector regulado y la condición deficitaria del aporte en ruta desde el sector no regulado. A corto plazo, se prevé que continúe con dinámica semejante y tendencia de base en la franja límite aguas bajas/media bajas, con posible estabilización ocasional en asociación a la previsión de lluvias leves en la región. Por otro lado, la **erogación en Itaipú** se observó con oscilaciones acotadas en **aguas medias bajas**, con leve disminución de punta y de base. Actualmente exhibe base en la **franja límite aguas bajas/medias bajas**. A corto plazo, la condición del almacenamiento favorece sostener la dinámica en rango de aguas medias bajas, si bien es posible observar disminución de amplitud, en sintonía con la previsión en la afluencia.

- El **río Iguazú en Andresito** se observó oscilante con puntas en **aguas medias** y con base en **aguas medias bajas**, regulado por la descarga del sistema de presas aguas arriba. Actualmente exhibe disminución de amplitud en asociación a la menor erogación. A corto plazo, se prevé que continúe regulado oscilante en aguas medias bajas/medias, puesto la condición actual del almacenamiento, posiblemente con gradual descenso en los valores semanales.

- El **río Paraguay en Puerto Pilcomayo y Formosa** se observa con **gradual descenso** en **aguas medias bajas**. A corto plazo, se prevé que continúe en descenso en rango inferior de aguas medias bajas, puesto la previsión de lluvias pocos significativas sobre el tramo medio e inferior, posiblemente con gradual atenuación de tasa y con mayor notoriedad en las secciones superiores.

- En **Yacyretá**, la **afluencia** se observó oscilante en descenso en **aguas medias bajas**, en asociación al patrón observado en la descarga de Itaipú. Actualmente se observa con base en la **franja límite aguas bajas/medias bajas**. A corto plazo, se proyecta oscilante en rango dinámico semejante (aguas bajas/medias bajas), ante la previsión de escasez de lluvias sobre el área de aporte directo y la persistencia del escenario deficitario sobre las áreas generadoras de caudal. Por otro lado, la **erogación** se observó oscilante en **aguas medias bajas**, con disminución de punta y franco descenso de base, actualmente en **rango propio de aguas bajas**, en sintonía con el escenario observado en la afluencia. A corto plazo, se proyecta todavía con puntas en aguas medias bajas (rango inferior) y con base en aguas bajas, con derrame significativamente menor que durante los primeros quince días de enero.

- El **río Paraná en Corrientes - La Paz** se observó oscilante en descenso, en **rango superior de aguas medias bajas** en las secciones superiores y en la **franja límite aguas medias bajas/medias** en las inferiores, en asociación al patrón observado en la descarga de Yacyretá y la disminución del aporte del río Paraguay. A corto plazo se prevé que continúe en descenso en aguas medias bajas, en asociación a la notoria disminución de base registrada en Yacyretá y la persistencia del escenario deficitario sobre las áreas generadoras de caudal. Aguas abajo, sobre **Santa Fe/Paraná - Rosario**, se observó con muy leve descenso en la **franja límite aguas medias bajas/medias**, en asociación al patrón observado aguas arriba. A corto plazo se prevé que continúe en gradual descenso hacia aguas medias bajas.

SISTEMA URUGUAY:

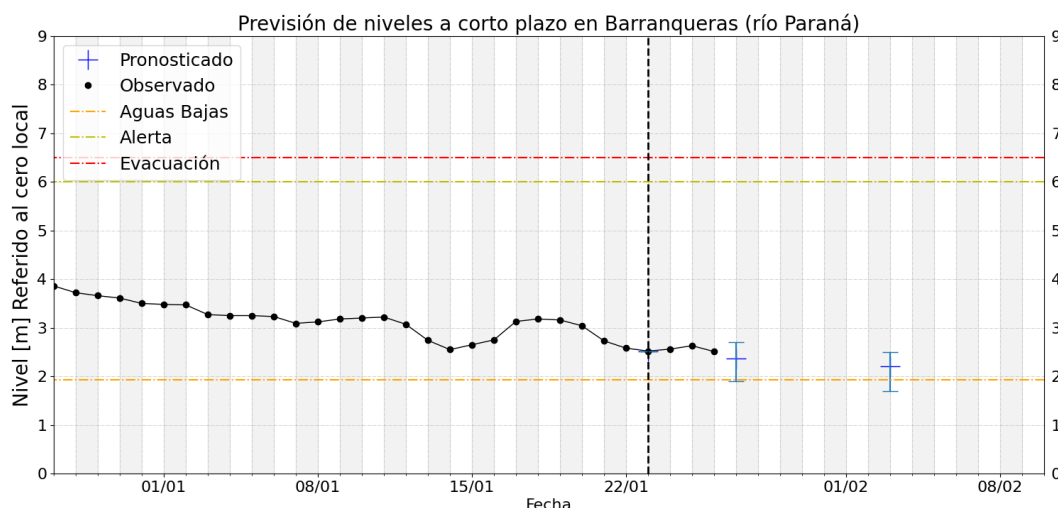
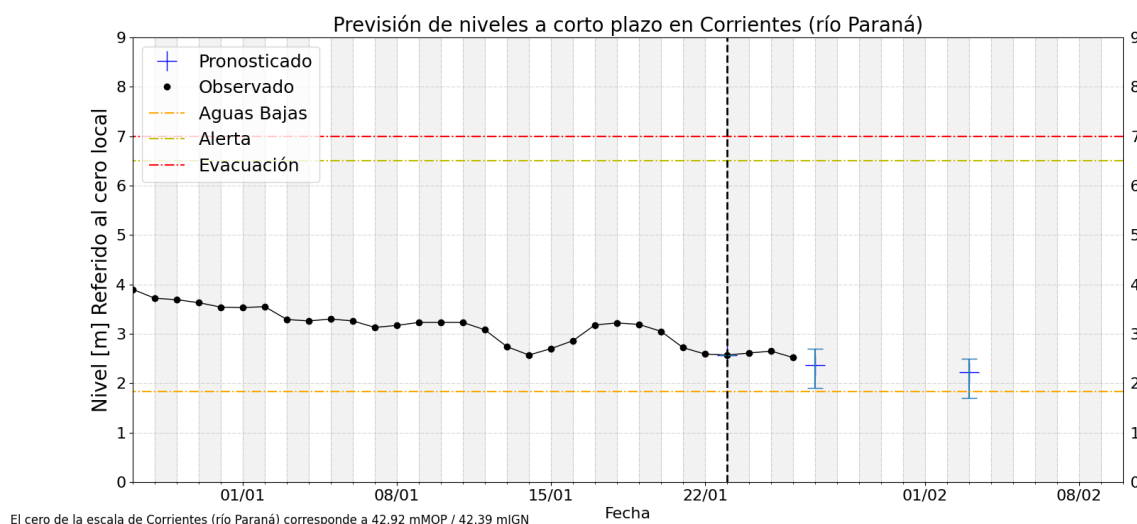
- El **tramo medio del río Uruguay** continúa en recesión ante la escasez de precipitaciones. En la sección de **San Javier** se observa con base disminuida en **aguas medias bajas**, mientras que en **Santo Tomé y Paso de los Libres** persiste en rango inferior de **aguas medias**, con leves oscilaciones sobre **tendencia descendente**. En vista de la reducción en los caudales observados en la alta cuenca, continuaría con **descenso** sostenido, con amplitud regulada por erogación.

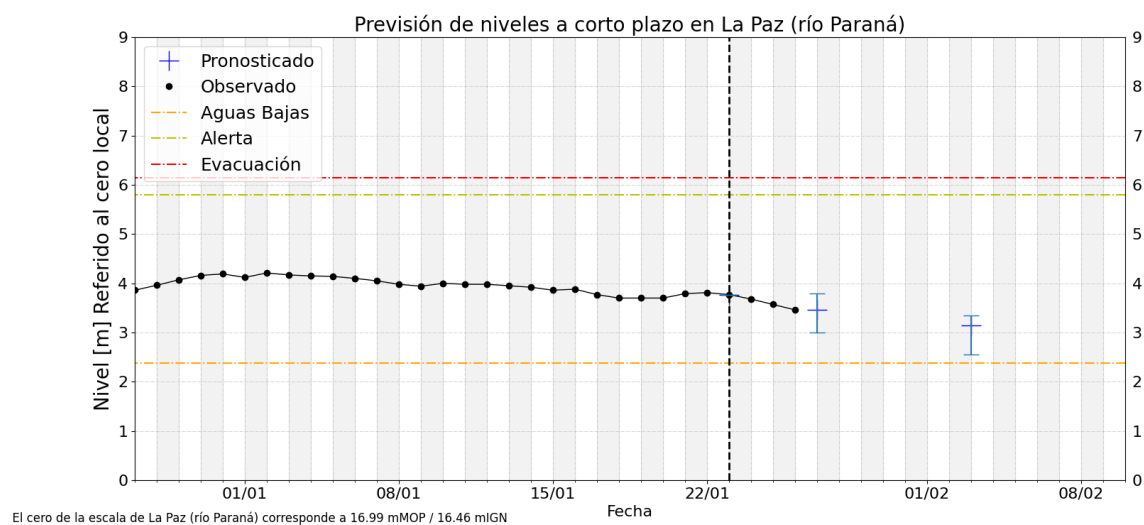
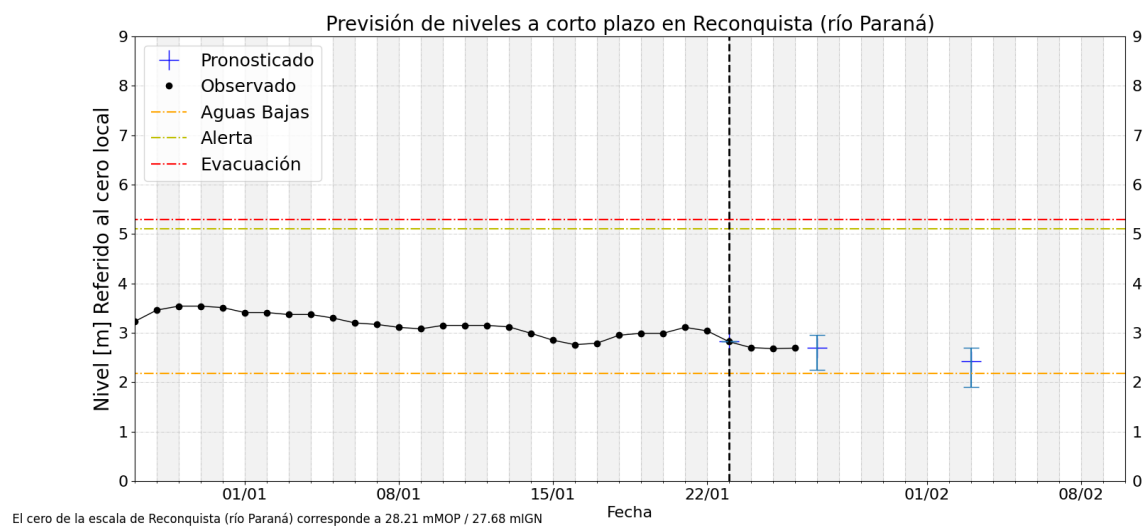
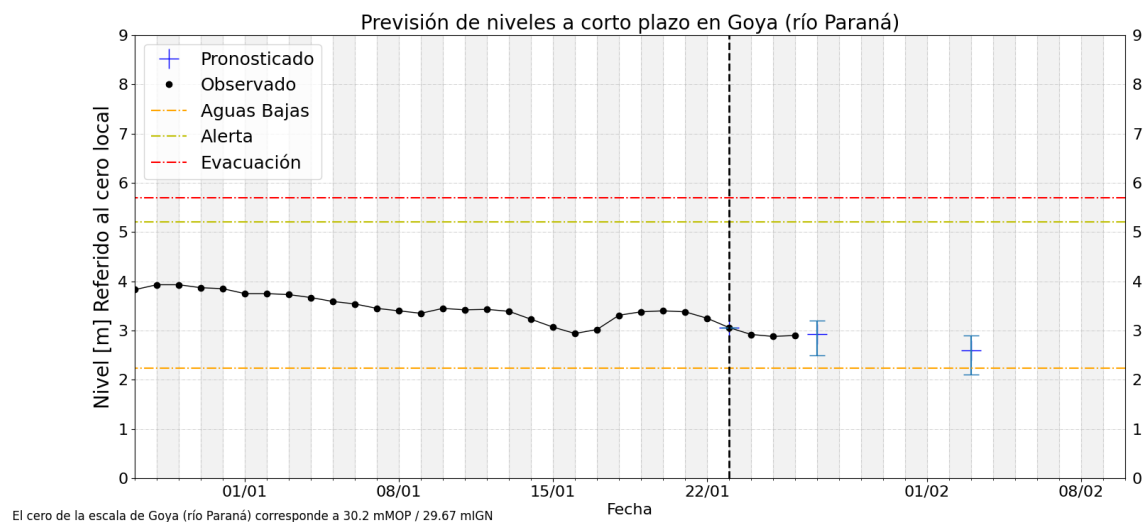
- La **afluencia a Salto Grande** persiste en **descenso**, en franja inferior de **aguas medias**, con progresiva atenuación de tendencia. La erogación se observa con leve recuperación, después de mantenerse oscilante en el **límite aguas medias bajas/medias**. En el corto plazo se prevé que los caudales persistan en leve disminución. Sobre el **tramo inferior**, las alturas hidrométricas en **Concordia** se observan en rango inferior de **aguas medias**, en asociación con el leve aumento en la operación del embalse, mientras que en **Concepción del Uruguay y Gualeguaychú** se observa oscilante en **aguas medias bajas**. La perspectiva para el tramo inferior es de **tendencia de base en aguas medias bajas**, en vista de la continuación del escenario hidrológico deficitario en toda la cuenca.

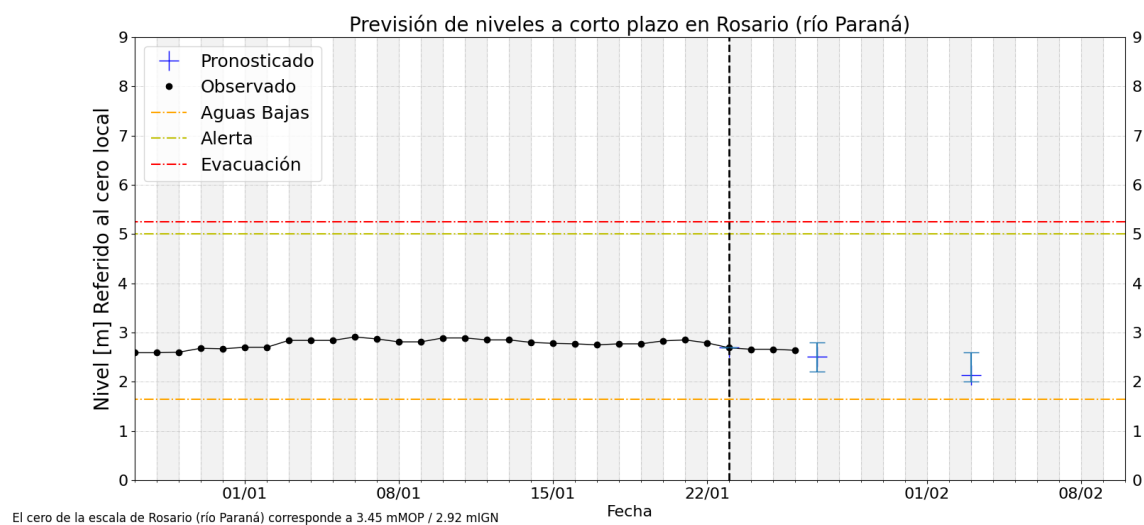
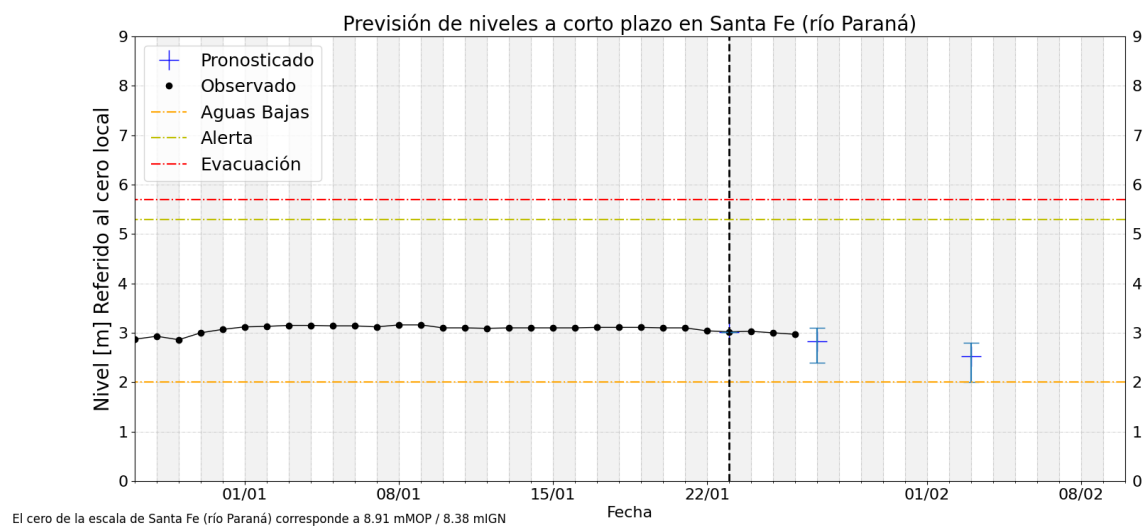
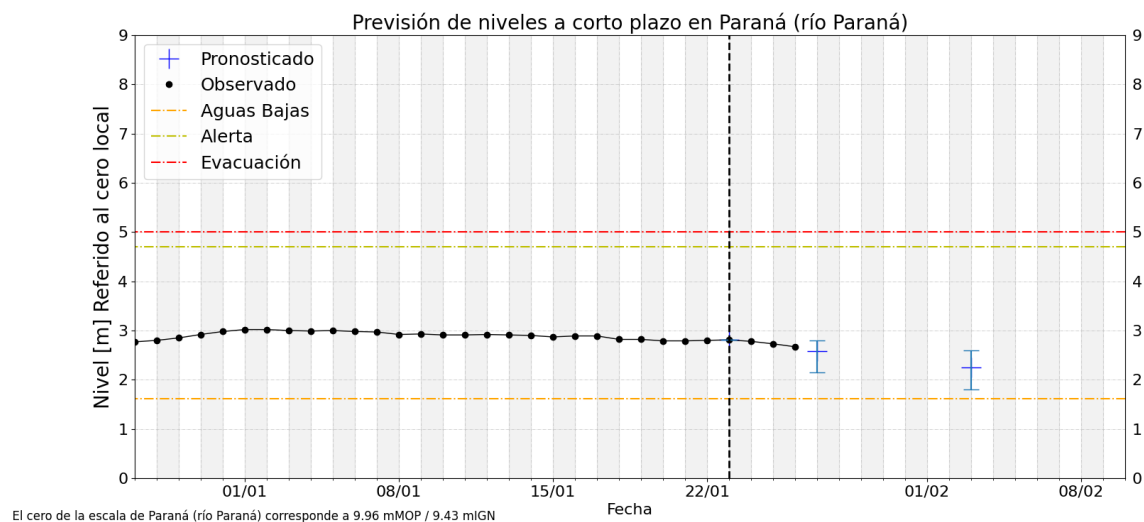
FRENTE DEL DELTA:

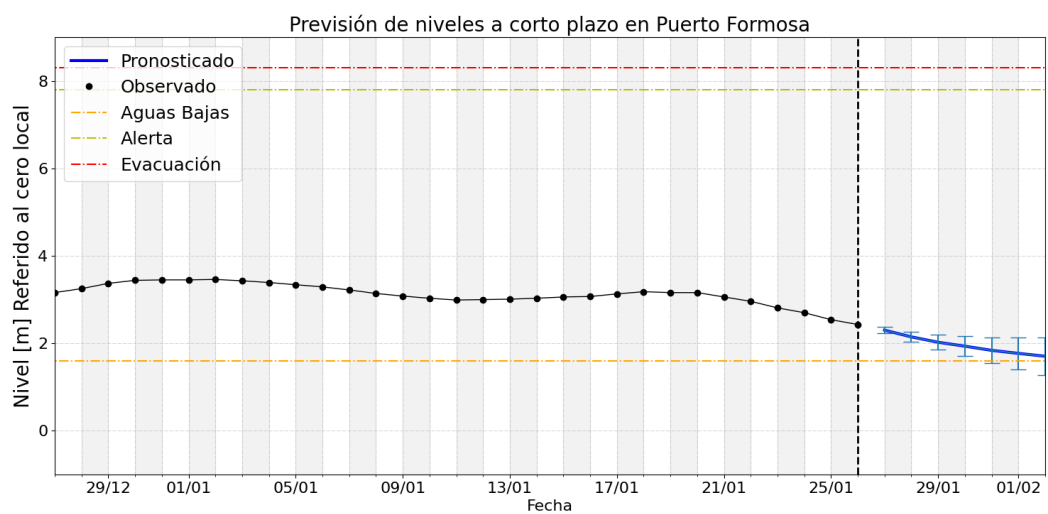
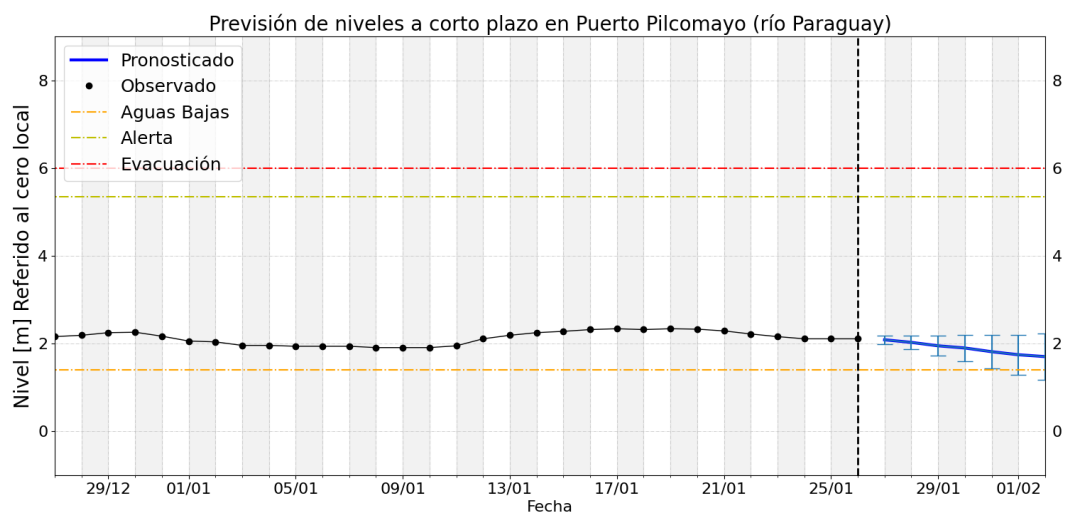
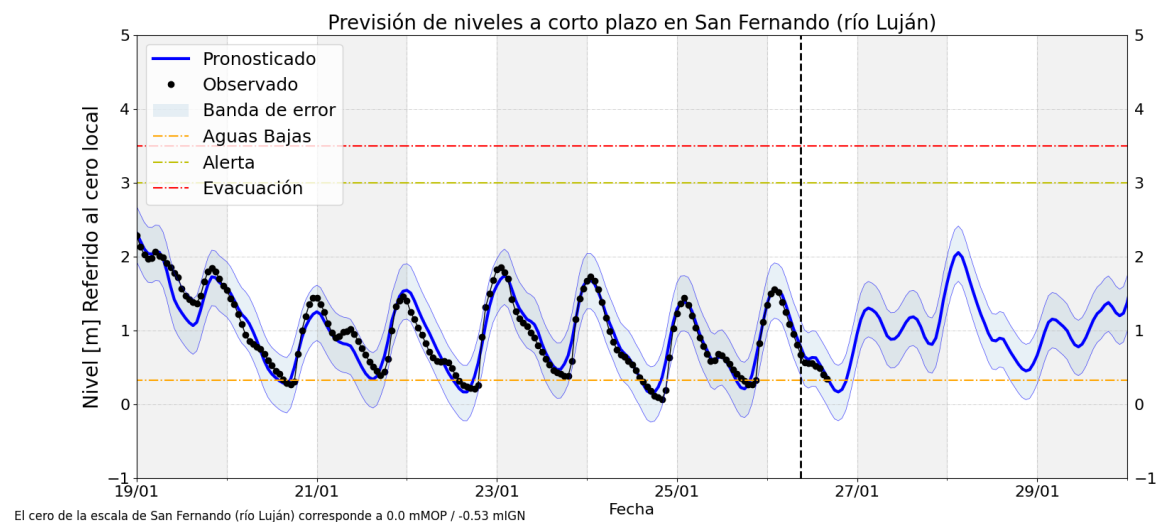
- En la proximidad al estuario del Río de la Plata, las alturas en la estación de **San Fernando** sobre el brazo Luján se observan estables, con **mínimos en aguas bajas y máximos en aguas medias altas**. Para los próximos dos días se observaría con dinámica semejante a la actual, con mínimos en aguas bajas y máximos en aguas medias/medias altas, con probabilidad de aproximación de punta a aguas altas hacia el 28/1.

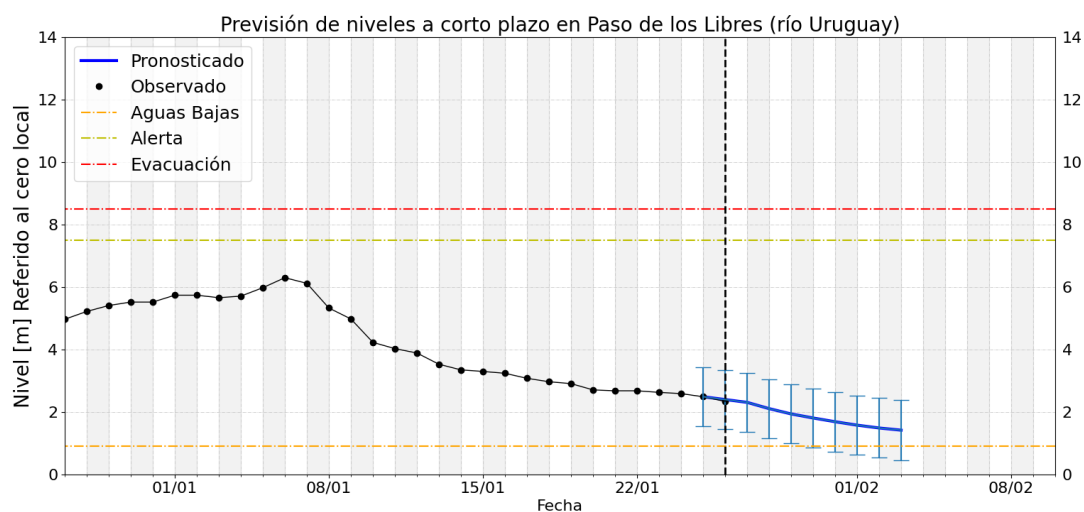
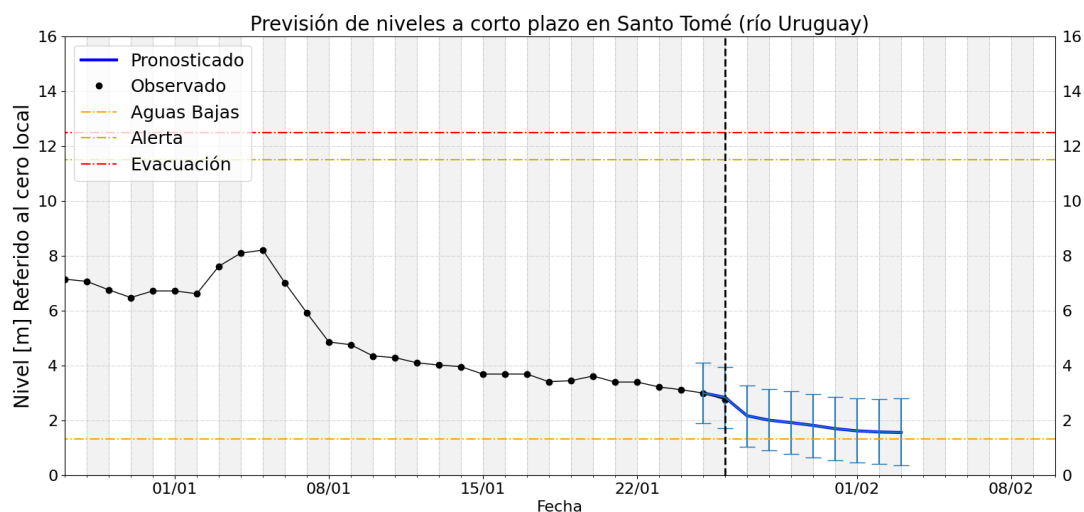
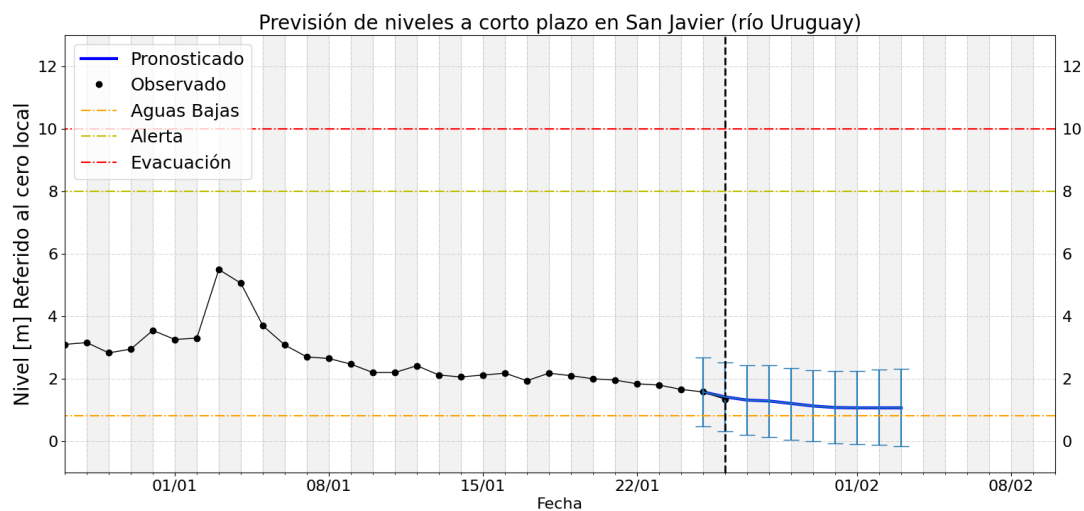
Gráficos de nivel observado y previsión











Notas

- Los pronósticos del río Paraná (tramo medio) se actualizan los días martes (a 7 y 14 días) y viernes (4 y 11 días)
- Los pronósticos del río Uruguay se actualizan los lunes, miércoles y viernes.

- Para mayor seguimiento los productos operativos y experimentales de monitoreo, pronóstico y perspectiva pueden consultarse en:
 - <https://ina.gob.ar/alerta/> (sitio del Alerta Hidrológico de CDP del INA)
 - <https://alerta.ina.gob.ar/pub/mapa> (mapa web, productos puntuales y areales)
 - <https://alerta.ina.gob.ar/a5/secciones> (series de observaciones y previsiones numéricas de nivel o caudal)
 - <https://ina.gob.ar/alerta/index.php?seccion=10> (previsiones numéricas Delta del Paraná)
 - Niveles de aguas altas son aquellos valores que se igualan o exceden en el 5% o menos de los registros disponibles, en el sitio de medición.
 - Niveles de aguas medias altas son aquellos valores que se igualan o exceden entre el 25% y el 5% de los registros disponibles, en el sitio de medición (por encima de los normales).
 - Niveles de aguas medias son aquellos valores que se igualan o exceden entre el 75% y el 25% de los registros disponibles, en el sitio de medición (normales).
 - Niveles de aguas medias bajas son aquellos valores que se igualan o exceden entre el 95% y el 75% de los registros disponibles, en el sitio de medición (por debajo de los normales).
 - Niveles de aguas bajas son aquellos valores que se igualan o exceden en más del 95% de los registros disponibles, en el sitio de medición
-