



Ministerio de Economía
Secretaría de Obras Públicas
Instituto Nacional del Agua



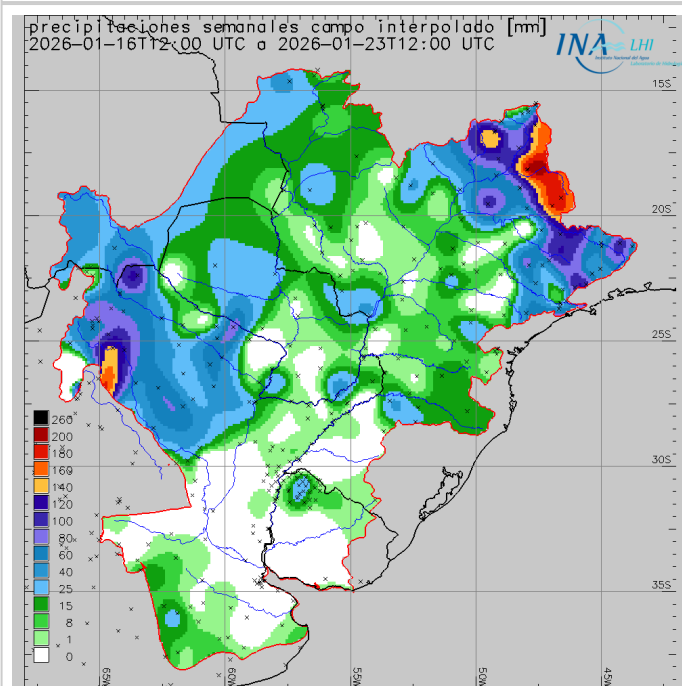
2025 - "Año de la Reconstrucción de la Nación Argentina"

Reporte hidrometeorológico diario de la Cuenca del Plata

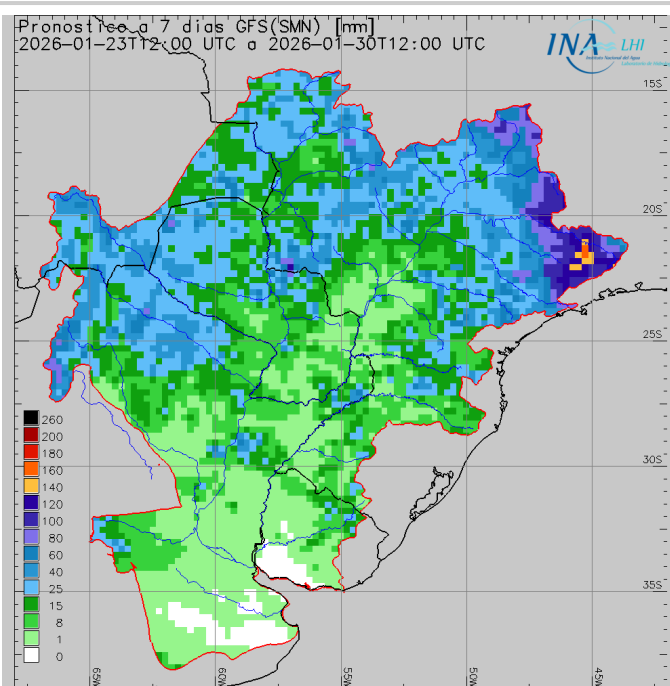
Fecha de actualización: 23/01/2026

Situación meteorológica

Precipitación acumulada semanal



Pronóstico a 7 días



Las previsiones numéricas de precipitación para los próximos siete días indican el probable desarrollo de eventos precipitantes sobre el norte-oeste de la Cuenca del Plata. En particular, sobre el sector **regulado** de la cuenca **alta** del río **Paraná** se prevén lluvias **leves** a **moderadas** con núcleos **abundantes**, posiblemente sobre las cuencas de los ríos **Paranaíba**, **Grande** o **Tieté**. Asimismo, en la cuenca del río **Paraguay** se esperan precipitaciones **leves** a **moderadas**, tanto en la cuenca **alta** (zona del Pantanal) como en los tramos medio e inferior, y mayoritariamente lluvias **moderadas** sobre las **nacientes** de los ríos **Pilcomayo** y **Bermejo**. Por otro lado, se estiman precipitaciones **leves** sobre la cuenca **alta** del río **Uruguay**, la cuenca del río **Salado Santafesino**, la cuenca de los **Bajos Submeridionales** y en ambas márgenes del tramo comprendido entre **Corrientes** - **La Paz** del río

Paraná medio, así como sobre la cuenca del río **Carcarañá**. Finalmente, sobre el resto de la cuenca se esperan precipitaciones poco significativas o deficitarias.

Situación hidrológica



Condición hídrica de los principales cursos de la Cuenca del Plata en territorio Argentino en base a la última observación de nivel o caudal en estaciones de referencia. Se calcula la frecuencia de superación (%) en el periodo 1991-2020 y se clasifica en 5 categorías. Adicionalmente se indica superación de niveles de alerta y evacuación.

Estación	Río	Nivel (m)	Alerta	Evacuación	Perspectiva	
Puerto Iguazú	Paraná	10,70 =	25,00	28,00	aguas bajas/medias bajas	
Corrientes	Paraná	2,57 ↓	6,50	7,00	aguas medias bajas	
Barranqueras	Paraná	2,52 ↓	6,00	6,50	aguas medias bajas	
Goya	Paraná	3,06 ↓	5,20	5,70	aguas medias bajas	
Reconquista	Paraná	2,82 ↓	5,10	5,30	aguas medias bajas	
La Paz	Paraná	3,77 ↓	5,80	6,15	aguas medias bajas/medias	
Paraná	Paraná	2,81 ↑	4,70	5,00	aguas medias bajas/medias	
Santa Fe	Paraná	3,02 ↓	5,30	5,70	aguas medias bajas/medias	
Victoria	Paraná/Delta	3,35 ↓	4,60	5,90	aguas medias bajas/medias	
Rosario	Paraná	2,69 ↓	5,00	5,25	aguas medias bajas/medias	
San Fernando	Lujan	0,71 ↓	3,00	3,50	aguas medias bajas/medias	
Puerto Pilcomayo	Paraguay	2,16 ↓	5,35	6,00	aguas medias bajas	
Puerto Formosa	Paraguay	2,81 ↓	7,80	8,30	aguas medias bajas	
San Javier	Uruguay	1,80 ↓	8,00	10,00	aguas medias bajas/medias	
Santo Tomé	Uruguay	3,22 ↓	11,50	12,50	aguas medias bajas/medias	
Paso de los Libres	Uruguay	2,63 ↓	7,50	8,50	aguas medias	
Concordia	Uruguay	3,46 ↑	11,00	12,50	aguas medias bajas/medias	
Concepción del Uruguay	Uruguay	1,03 ↓	5,30	6,30	aguas medias bajas/medias	
Boca Gualeguaychú	Uruguay	0,90 ↓	2,90	3,10	aguas medias bajas/medias	

Estación	Río	Caudal (m ³ /s)	Alerta	Evacuación	Perspectiva
Guaíra Porto	Paraná	6900 ↑	20000	25000	aguas bajas/medias bajas
Represa Itaipú	Paraná	7150 ↓	20000	25000	aguas medias bajas
Andresito	Iguazú	979 ↓	5000	6500	aguas medias bajas/medias
Confluencia	Paraná	8129 ↓	25000	30000	aguas bajas/medias bajas
Yacyretá afluente	Paraná	9900 ↓	25000	30000	aguas bajas/medias bajas
Yacyretá efluente	Paraná	10600 ↓	25000	30000	aguas bajas/medias bajas

aguas altas aguas medias altas aguas medias aguas medias bajas aguas bajas

SISTEMA PARAGUAY - IGUAZÚ - PARANÁ:

- El caudal del **Alto Paraná en Guairá** se observa oscilante en descenso, con amplitud acotada, en la franja límite **aguas bajas/medias bajas**, en sintonía con la tendencia de leve descenso de la descarga del sector regulado y la condición deficitaria del aporte en ruta desde el sector no regulado. A corto plazo, se prevé que continúe con dinámica semejante y tendencia de base en la franja límite aguas bajas/medias bajas, en asociación a la continuidad de la escasez de lluvias en la región prevista durante los próximos días. Por otro lado, la **erogación en Itaipú** se observa con oscilaciones acotadas en **aguas medias bajas** con disminución de amplitud. A corto plazo, la condición del almacenamiento (próximo a valores óptimos) favorece sostener la dinámica en rango de aguas medias bajas, posiblemente con disminución del mínimo, en sintonía con la previsión en la afluencia.

- El **río Iguazú en Andresito** se observa oscilante con puntas en **aguas medias** y con base en **aguas medias bajas**, regulado por la descarga del sistema de presas aguas arriba. A corto plazo, se prevé que continúe regulado oscilante en aguas medias bajas/medias, puesto la condición actual del almacenamiento, posiblemente con gradual descenso en los valores semanales.

- El **río Paraguay** se observa con **leve/gradual descenso** en **aguas medias bajas** en **Puerto Pilcomayo** y en la **franja límite aguas medias bajas/medias** en **Formosa**. A corto plazo, se prevé que continúe en gradual descenso en rango de aguas medias bajas, puesto la previsión de continuidad del escenario de escasez de precipitaciones observado durante los últimos días en la región.

- En **Yacyretá**, la **afluencia** se observa oscilante en descenso en **aguas medias bajas**, en asociación al patrón observado en la descarga de Itaipú. A corto plazo, se proyecta que persista oscilante en descenso, con disminución de base en la franja límite aguas bajas/medias baja, ante la previsión de escasez de lluvias sobre el área de aporte directo y el déficit proyectado en el resto de las áreas generadoras de caudal. Por otro lado, la **erogación** se observa oscilante mayoritariamente en **aguas medias bajas**, actualmente con disminución de punta. A corto plazo, se proyecta con franca disminución de base hacia aguas bajas, todavía sosteniendo puntas en rango de aguas medias bajas, y por tanto con descenso en el derrame semanal.

- El **río Paraná en Corrientes - La Paz** se observa oscilante/en descenso, en la **franja límite aguas medias bajas/medias** y en **rango inferior de aguas medias** en las inferiores, en asociación al patrón observado en la descarga de Yacyretá. A corto plazo, se prevé que continúe oscilante en descenso hacia aguas medias bajas, en sintonía con la menor erogación proyectada en Yacyretá, con la leve/progresiva disminución del aporte del río Paraguay y más generalmente, con el escenario deficitario previsto en las áreas generadoras de caudal. Aguas abajo, sobre **Santa Fe/Paraná - Rosario**, se observa oscilante en el inicio de la fase de descenso, en **rango inferior de aguas medias** (muy leve descenso). A corto plazo, se prevé que se imponga gradualmente la tendencia de descenso hacia aguas medias bajas, en sintonía con el patrón observado aguas arriba.

SISTEMA URUGUAY:

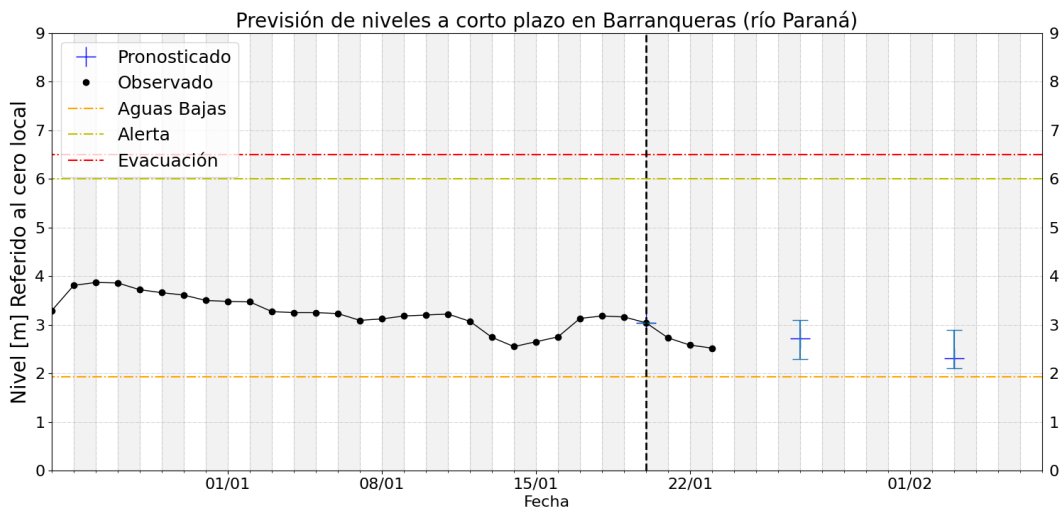
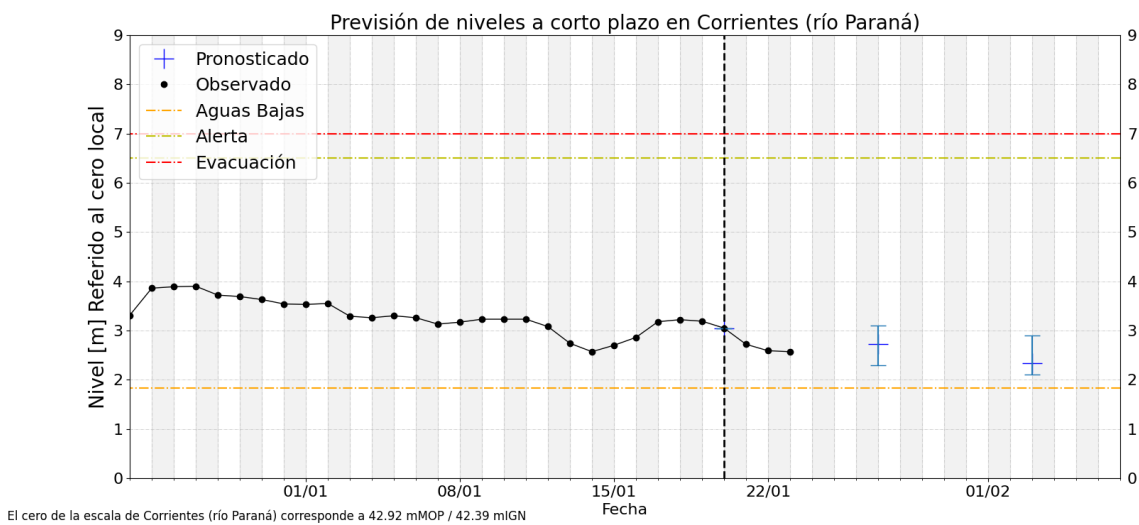
- El **tramo medio del río Uruguay** continúa en descenso, con base sostenida por regulación y oscilaciones de amplitud reducida. En la sección de **San Javier y Santo Tomé** continúa en rango central a inferior de **aguas medias, con predominio de tendencia descendente**. En **Paso de los Libres** continúa en descenso, si bien se observan leves oscilaciones en **aguas medias**. En vista de la reducción en los caudales observados en la alta cuenca, se prevé un **descenso** de base hacia **aguas medias bajas** sobre la mayoría de las secciones del tramo, más notorio en las secciones superiores.

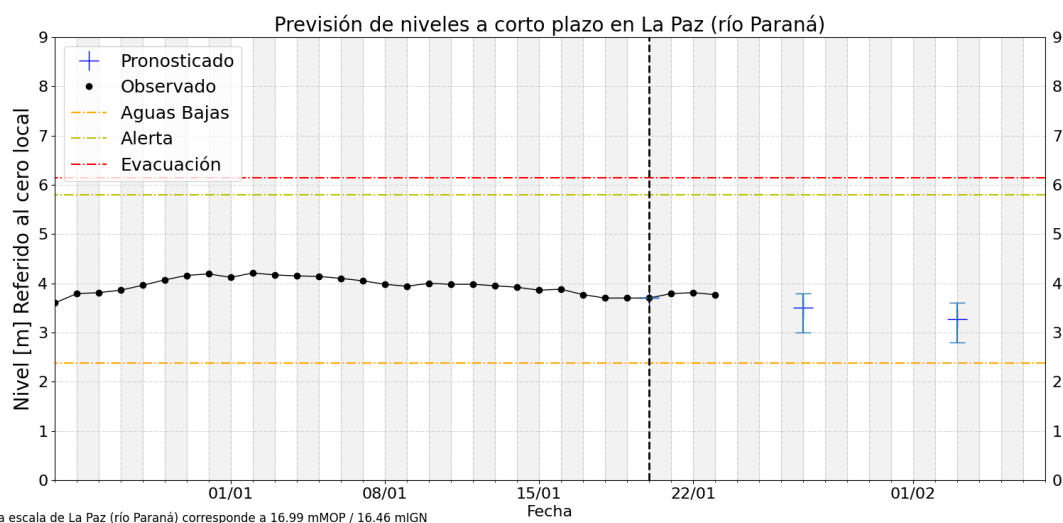
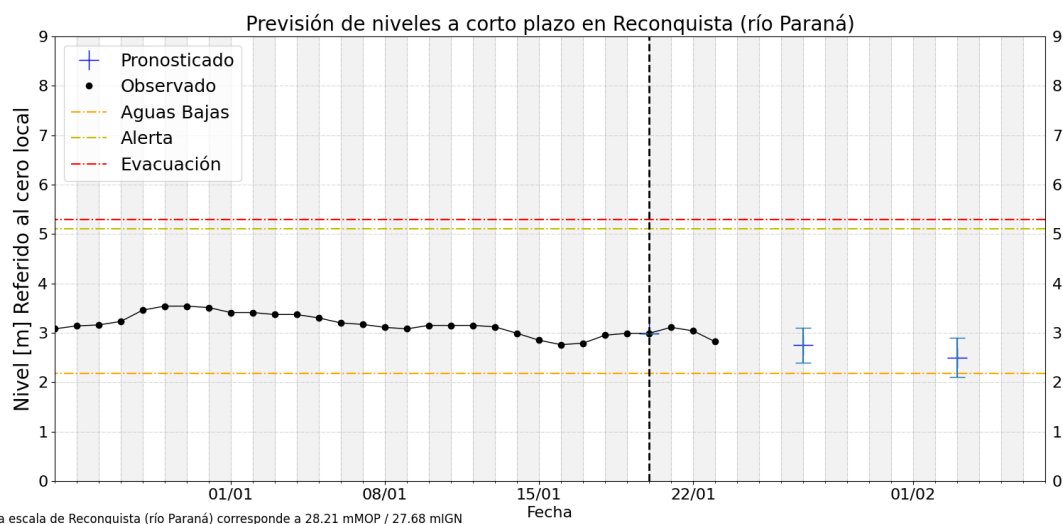
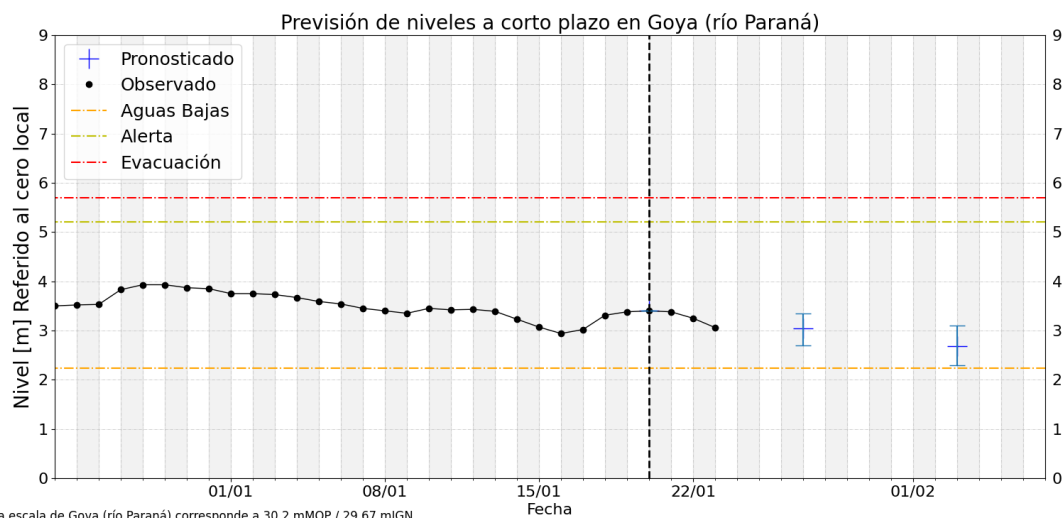
- La **afluencia a Salto Grande** continúa en **descenso**, en franja inferior de **aguas medias**, con progresiva atenuación de tendencia. La erogación se mantiene oscilante en el límite de aguas medias/medias bajas. En el corto plazo se prevé que los caudales persistan en leve disminución. Sobre el **tramo inferior**, las alturas hidrométricas en **Concordia** se observan oscilantes en el **umbral de aguas medias bajas/medias**, en estrecha asociación con la operación del embalse, mientras que en **Concepción del Uruguay** se observa en descenso hacia **aguas medias bajas**. En **Gualedguaychú**, las alturas descendieron hacia aguas medias bajas, por efecto de recesión de caudales aguas arriba, sumado al descenso del nivel del estuario. La perspectiva para el tramo inferior es de **tendencia de base en aguas medias bajas**, en vista de la continuación del escenario hidroclimático deficitario en toda la cuenca, si bien **todavía con puntas en aguas medias**.

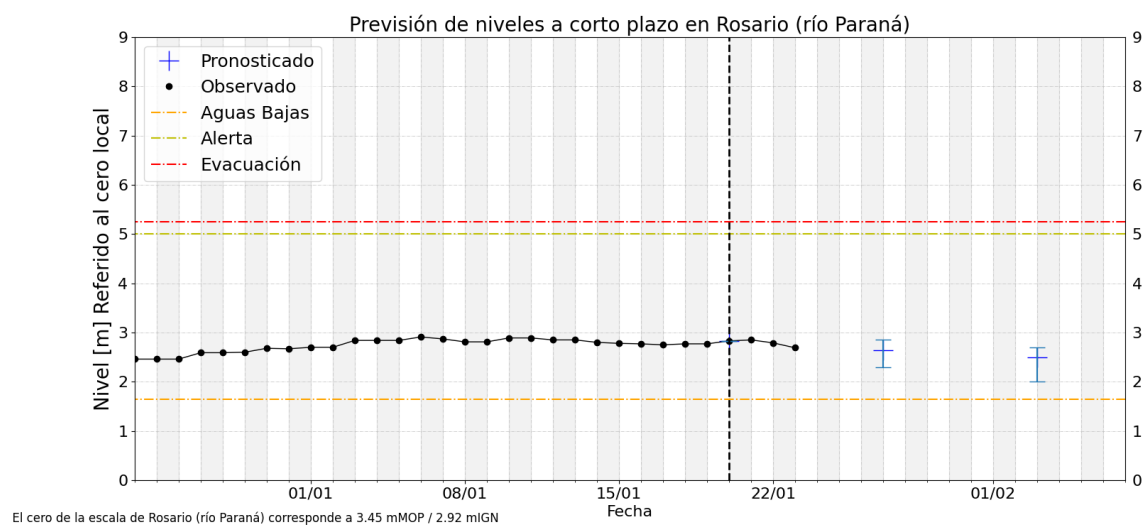
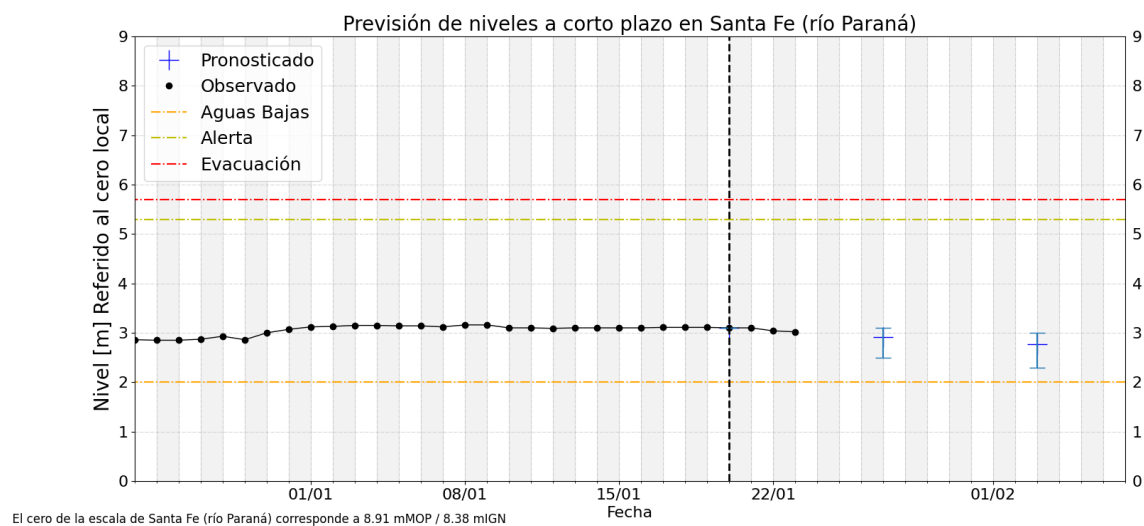
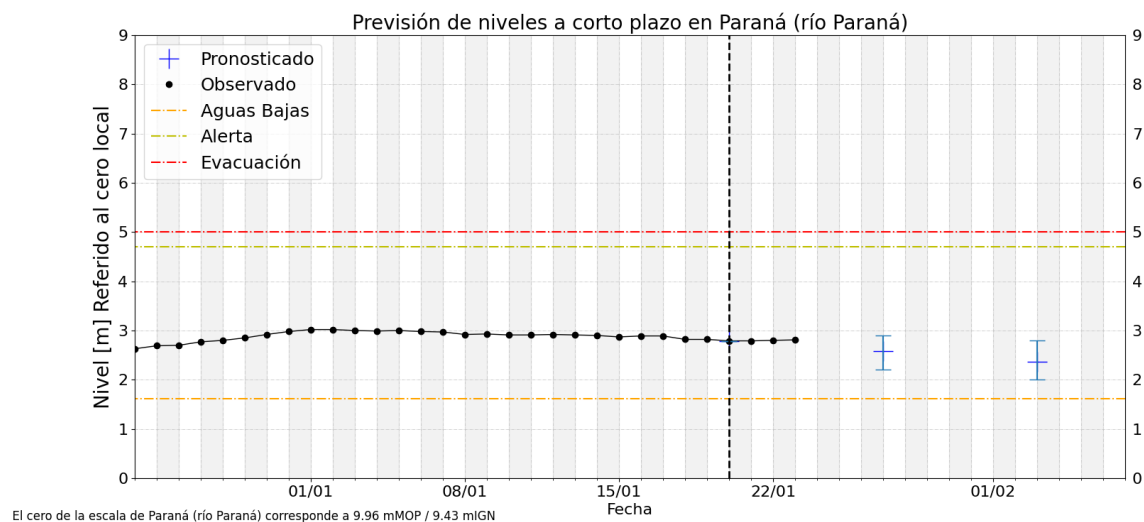
FRENTE DEL DELTA:

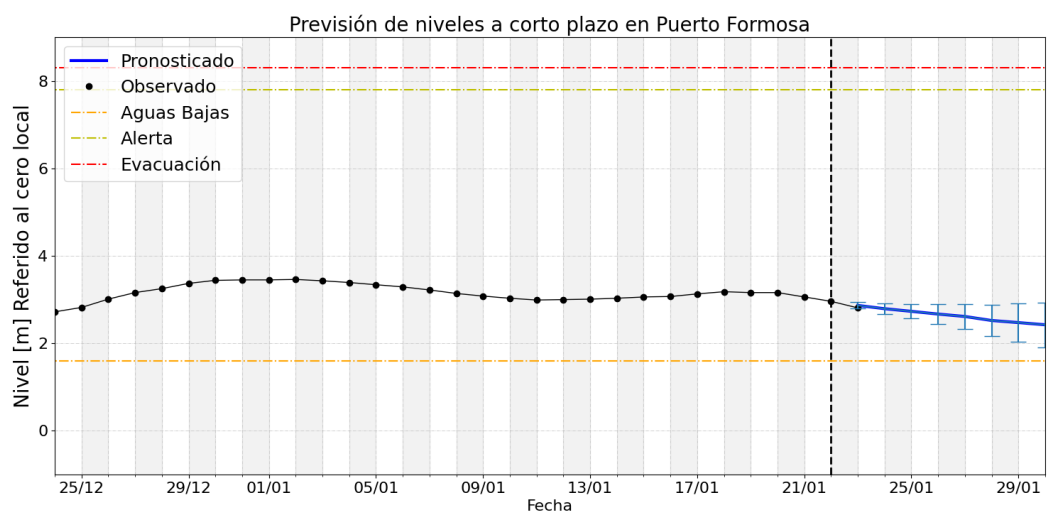
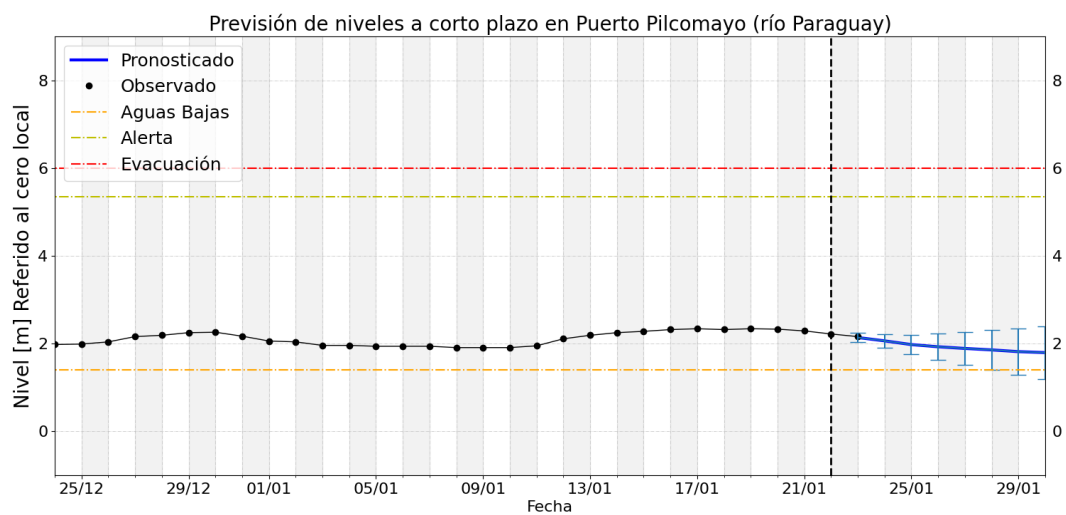
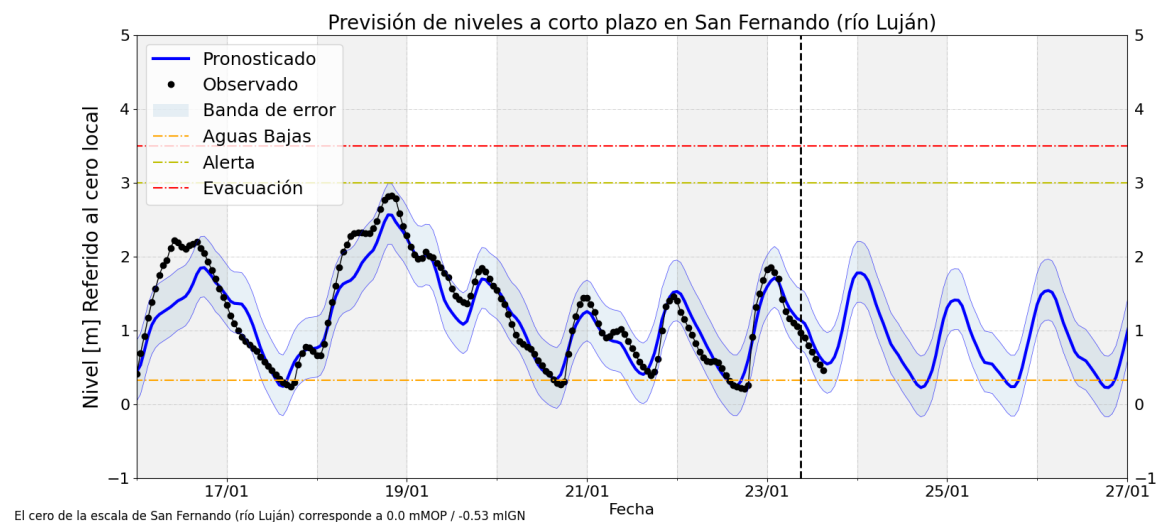
- En la proximidad al estuario del Río de la Plata, las alturas en la estación de **San Fernando** sobre el brazo Luján se observa un aumento en la amplitud de lecturas, con mínimos en aguas bajas y máximos en aguas medias altas. Para los próximos dos días se observaría con dinámica semejante a la actual, con mínimos en aguas bajas/medias bajas y todavía con probabilidad de puntas en aguas medias altas.

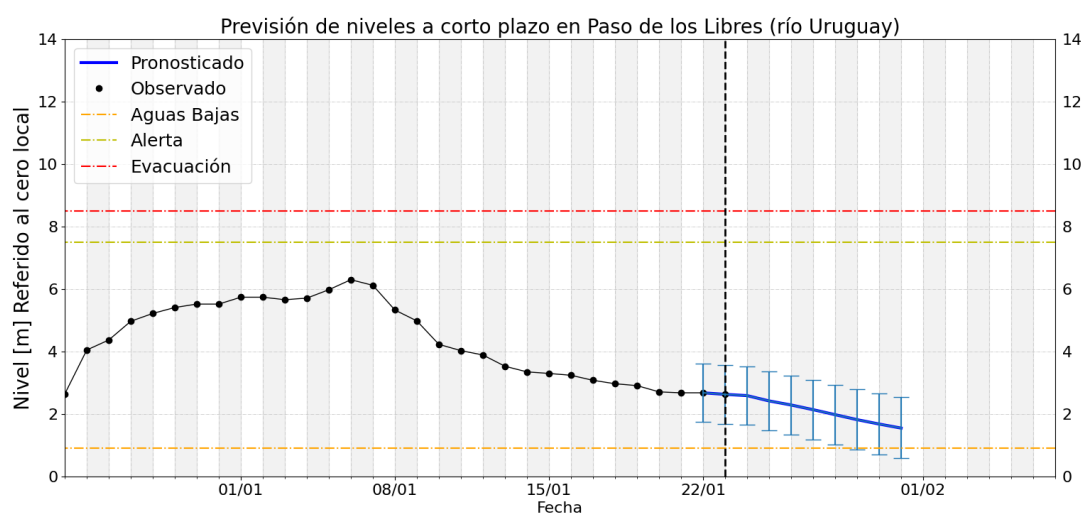
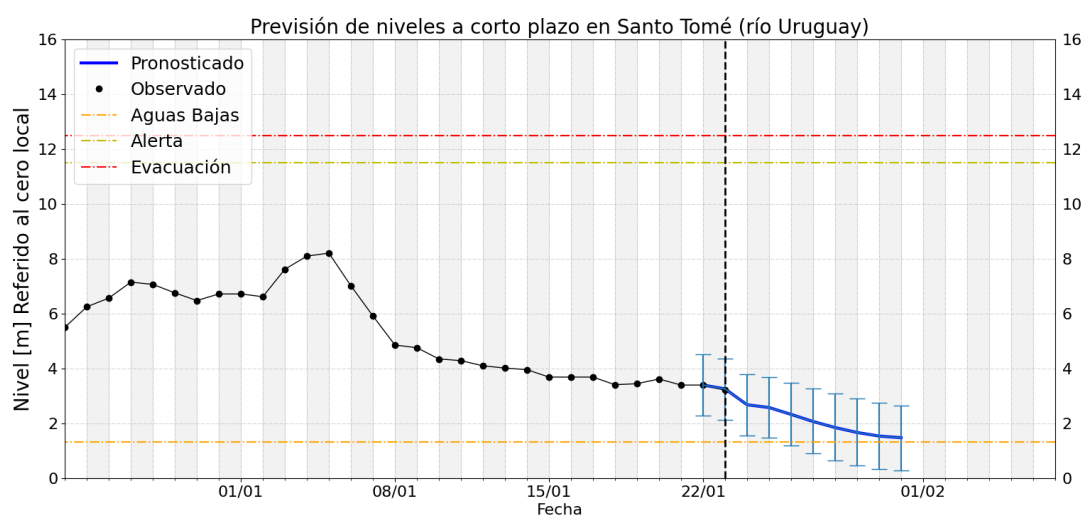
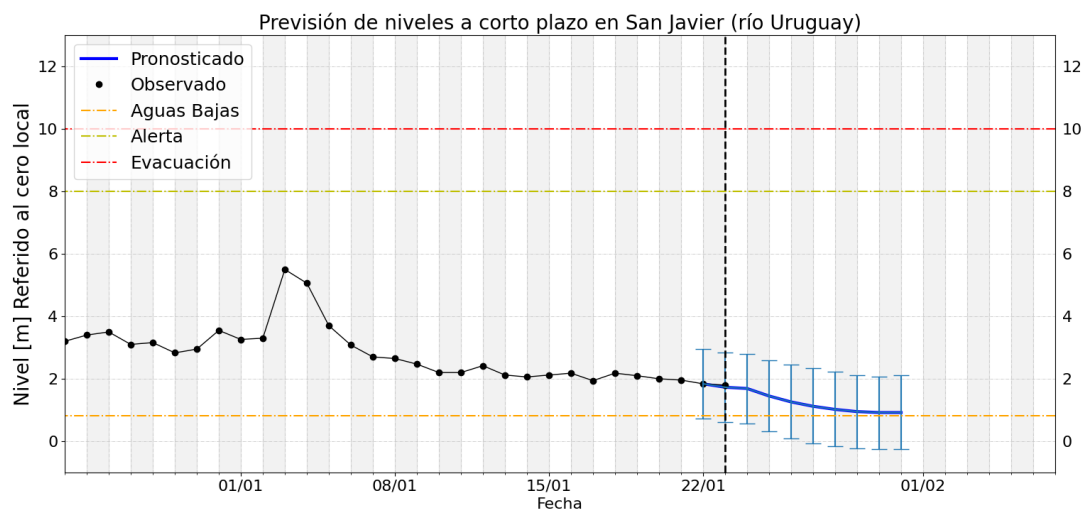
Gráficos de nivel observado y previsión











Notas

- Los pronósticos del río Paraná (tramo medio) se actualizan los días martes (a 7 y 14 días) y viernes (4 y 11 días)
- Los pronósticos del río Uruguay se actualizan los lunes, miércoles y viernes.

- Para mayor seguimiento los productos operativos y experimentales de monitoreo, pronóstico y perspectiva pueden consultarse en:
 - <https://ina.gob.ar/alerta/> (sitio del Alerta Hidrológico de CDP del INA)
 - <https://alerta.ina.gob.ar/pub/mapa> (mapa web, productos puntuales y areales)
 - <https://alerta.ina.gob.ar/a5/secciones> (series de observaciones y previsiones numéricas de nivel o caudal)
 - <https://ina.gob.ar/alerta/index.php?seccion=10> (previsiones numéricas Delta del Paraná)
 - Niveles de aguas altas son aquellos valores que se igualan o exceden en el 5% o menos de los registros disponibles, en el sitio de medición.
 - Niveles de aguas medias altas son aquellos valores que se igualan o exceden entre el 25% y el 5% de los registros disponibles, en el sitio de medición (por encima de los normales).
 - Niveles de aguas medias son aquellos valores que se igualan o exceden entre el 75% y el 25% de los registros disponibles, en el sitio de medición (normales).
 - Niveles de aguas medias bajas son aquellos valores que se igualan o exceden entre el 95% y el 75% de los registros disponibles, en el sitio de medición (por debajo de los normales).
 - Niveles de aguas bajas son aquellos valores que se igualan o exceden en más del 95% de los registros disponibles, en el sitio de medición
-