



Ministerio de Economía
Secretaría de Obras Públicas
Instituto Nacional del Agua



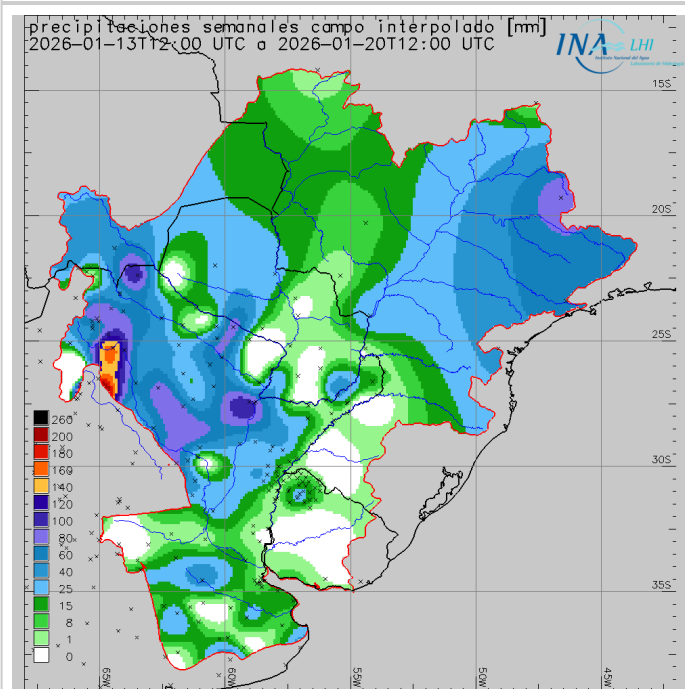
2025 - "Año de la Reconstrucción de la Nación Argentina"

Reporte hidrometeorológico diario de la Cuenca del Plata

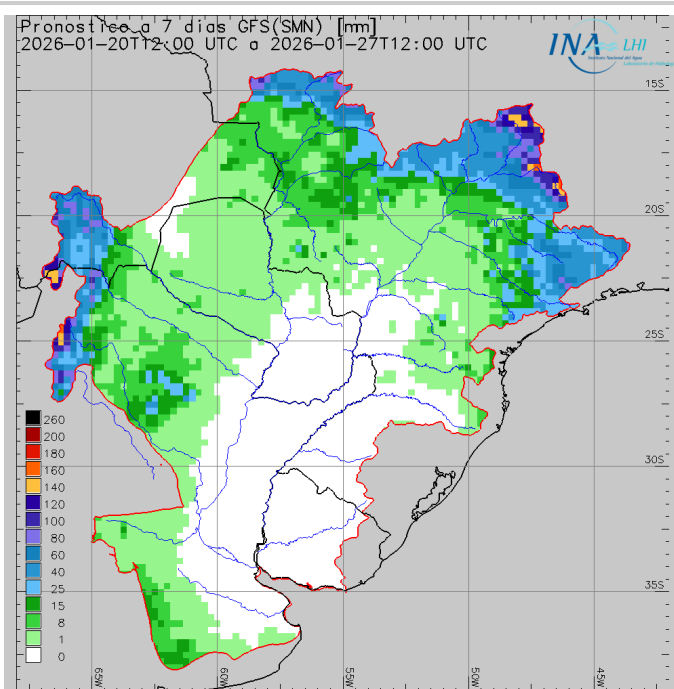
Fecha de actualización: 20/01/2026

Situación meteorológica

Precipitación acumulada semanal



Pronóstico a 7 días



Las previsiones numéricas de precipitación para los próximos siete días indican el probable desarrollo de eventos precipitantes sobre el norte de la Cuenca del Plata. En particular, sobre el sector **regulado** de la cuenca **alta** del río **Paraná** se prevén acumulados medios areales **leves** sobre las cuencas de los ríos **Grande** y **Tieté**, mientras que sobre la cuenca del río **Paranaíba** se esperan lluvias **moderadas** a **levemente abundantes**. Por su parte, en la cuenca del río **Paraguay** se esperan precipitaciones **leves** con núcleos **moderados** en la cuenca **alta** (zona del Pantanal) y lluvias **leves** a **moderadas** sobre las **nacientes** de los ríos **Pilcomayo** y **Bermejo**. En tanto, se estiman precipitaciones **leves** sobre la cuenca **media** y **alta** del río **Salado Santafesino**. Finalmente, se esperan precipitaciones deficitarias o poco significativas sobre el resto de la cuenca.

Situación hidrológica



Condición hídrica de los principales cursos de la Cuenca del Plata en territorio Argentino en base a la última observación de nivel o caudal en estaciones de referencia. Se calcula la frecuencia de superación (%) en el periodo 1991-2020 y se clasifica en 5 categorías. Adicionalmente se indica superación de niveles de alerta y evacuación.

Estación	Río	Nivel (m)	Alerta	Evacuación	Perspectiva	
Puerto Iguazú	Paraná	10,00 ↓	25,00	28,00	aguas bajas/medias bajas	
Corrientes	Paraná	3,05 ↓	6,50	7,00	aguas medias bajas/medias	
Barranqueras	Paraná	3,04 ↓	6,00	6,50	aguas medias bajas/medias	
Goya	Paraná	3,40 ↑	5,20	5,70	aguas medias bajas/medias	
Reconquista	Paraná	2,99 =	5,10	5,30	aguas medias bajas/medias	
La Paz	Paraná	3,70 =	5,80	6,15	aguas medias bajas/medias	
Paraná	Paraná	2,79 ↓	4,70	5,00	aguas medias bajas/medias	
Santa Fe	Paraná	3,10 ↓	5,30	5,70	aguas medias	
Victoria	Paraná/Delta	3,65 ↓	4,60	5,90	aguas medias	
Rosario	Paraná	2,83 ↑	5,00	5,25	aguas medias bajas/medias	
San Fernando	Luján	0,53 ↓	3,00	3,50	aguas medias bajas/medias	
Puerto Pilcomayo	Paraguay	2,33 ↓	5,35	6,00	aguas medias bajas	
Puerto Formosa	Paraguay	3,16 ↓	7,80	8,30	aguas medias bajas/medias	
San Javier	Uruguay	2,00 ↓	8,00	10,00	aguas medias	
Santo Tomé	Uruguay	3,62 ↑	11,50	12,50	aguas medias	
Paso de los Libres	Uruguay	2,71 ↓	7,50	8,50	aguas medias	
Concordia	Uruguay	2,20 ↓	11,00	12,50	aguas medias bajas/medias	
Concepción del Uruguay	Uruguay	2,14 ↓	5,30	6,30	aguas medias	
Boca Gualeguaychú	Uruguay	2,18 ↓	2,90	3,10	aguas medias/medias altas	

Estación	Río	Caudal (m³/s)	Alerta	Evacuación	Perspectiva
Guaíra Porto	Paraná	7187 ↓	20000	25000	aguas medias bajas
Represa Itaipú	Paraná	8372 ↑	20000	25000	aguas medias bajas
Andresito	Iguazú	1441 ↑	5000	6500	aguas medias bajas/medias
Confluencia	Paraná	9813 ↑	25000	30000	aguas medias bajas
Yacyretá afluente	Paraná	10600 ↑	25000	30000	aguas medias bajas
Yacyretá efluente	Paraná	10600 ↑	25000	30000	aguas medias bajas

aguas altas aguas medias altas aguas medias aguas medias bajas aguas bajas

SISTEMA PARAGUAY - IGUAZÚ - PARANÁ:

- El caudal del **Alto Paraná en Guairá** se observa oscilante con amplitud acotada en **aguas medias bajas**. A corto plazo, se prevé que continúe con dinámica semejante, en asociación a la descarga estable del sector regulado y la previsión de escasez de lluvias en la región durante los próximos días (tendencia de leve descenso). Por otro lado, la **erogación en Itaipú** se observó con oscilaciones acotadas en **aguas medias bajas** (base estable) y muy leve incremento de punta en la **franja límite aguas medias bajas/medias**. A corto plazo, la condición del almacenamiento (próximo a valores óptimos) favorece sostener la dinámica en rango de aguas medias bajas, en sintonía con el escenario actual en la afluencia.

- El **río Iguazú en Andresito** se observa oscilante con puntas en **aguas medias** y con base en **aguas medias bajas**, regulado por la descarga del sistema de presas aguas arriba, con leve incremento de amplitud ocasional en asociación a la mayor erogación de punta. A corto plazo, se prevé que continúe regulado oscilante en aguas medias bajas/medias, puesto la condición actual del almacenamiento.

- El **río Paraguay** exhibe oscilaciones acopladas en **aguas medias bajas** en **Puerto Pilcomayo** y en la **franja límite aguas medias bajas/medias** en **Formosa** (menos notorias), en asociación al último incremento del aporte en ruta desde el tramo medio e inferior, actualmente en fase de culminación. A corto plazo, se prevé el inicio de la fase de descenso, en rango dinámico semejante, puesto la previsión de continuidad del escenario de escasez de precipitaciones observado durante los últimos días en la región (recesión del aporte en ruta).

- En **Yacyretá**, la **afluencia** se observa oscilante mayoritariamente en **aguas medias bajas**, con leve incremento de punta en la **franja límite aguas medias bajas/medias** en asociación al patrón observado en la descarga de Itaipú. A corto plazo, se proyecta con dinámica semejante,

mayoritariamente en aguas medias bajas, controlado por la descarga aguas arriba ante la previsión de escasez de lluvias sobre el área de aporte directo. Por otro lado, la **erogación** se observa oscilante en **aguas medias bajas** y con leve recuperación de base en la **franja límite aguas bajas/medias bajas**, tras exhibir incremento de punta ocasional en **aguas medias**. A corto plazo, se proyecta con mayoritariamente en aguas medias bajas, todavía con posibilidad de puntas sostenidas en la franja límite aguas medias bajas/medias.

- El **río Paraná en Corrientes - La Paz** se observa oscilante en descenso en la **franja límite aguas medias bajas/medias** (más leve en las secciones inferiores). A corto plazo, se prevé que continúe con tendencia de descenso hacia aguas medias bajas.. Aguas abajo, sobre **Santa Fe/Paraná - Rosario**, se observa oscilante en el inicio de la fase de descenso, en **rango inferior de aguas medias**, con muy leve descenso en Paraná y sosteniendo la culminación en las secciones restantes en asociación a efectos locales. A corto plazo, se prevé que se imponga gradualmente la tendencia de descenso hacia aguas medias bajas, en sintonía con el patrón observado aguas arriba.

SISTEMA URUGUAY:

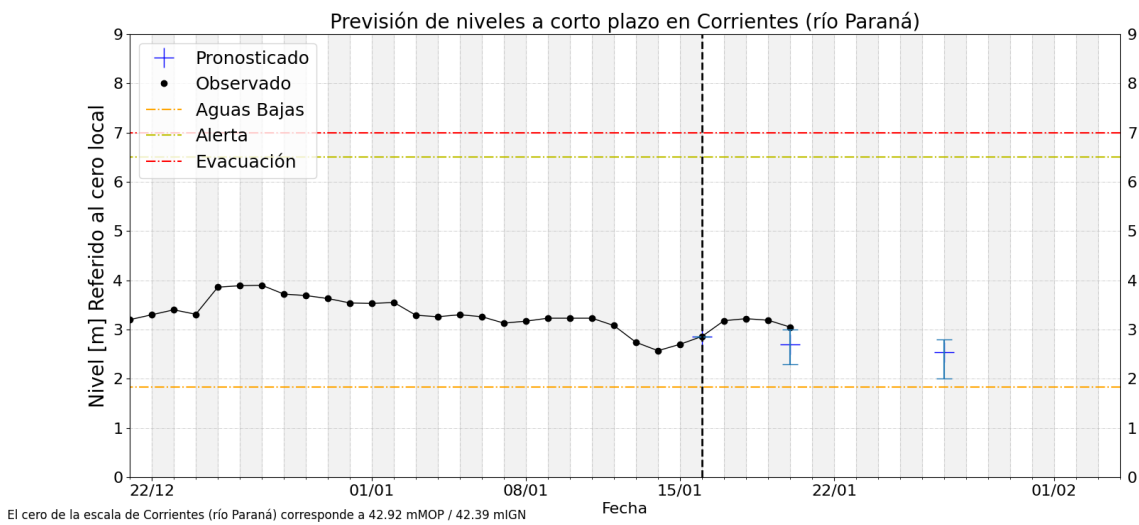
El **tramo medio del río Uruguay** continúa con leve tendencia descendente, con base sostenida por efecto de la regulación y oscilaciones de amplitud reducida. En la sección de **San Javier y Santo Tomé** persiste en rango central de **aguas medias**. En **Paso de los Libres** continúa en descenso, en **aguas medias**. Se prevé que todo el tramo persista con tendencia general de leve descenso, con oscilaciones acopladas por efecto de la regulación.

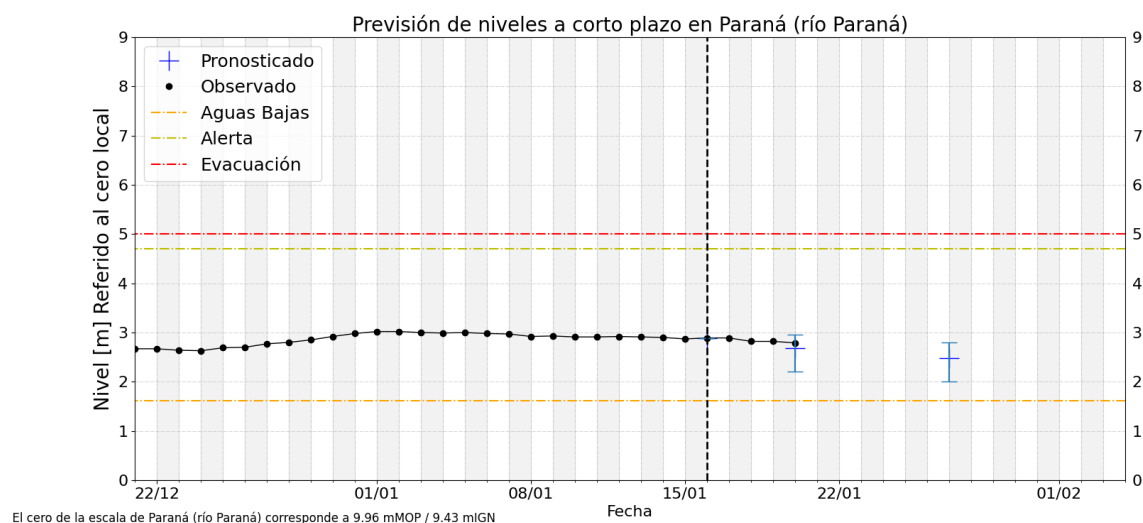
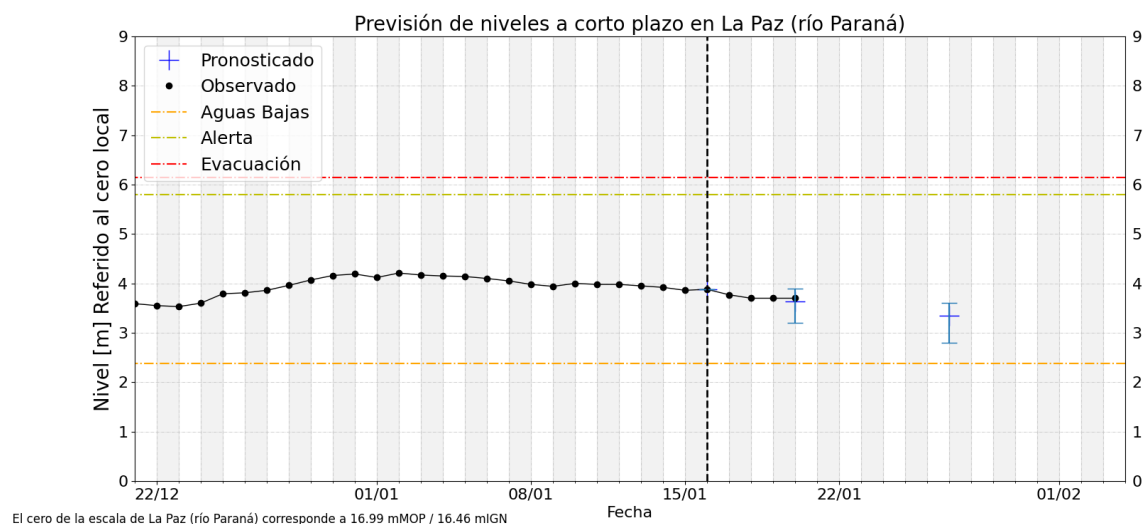
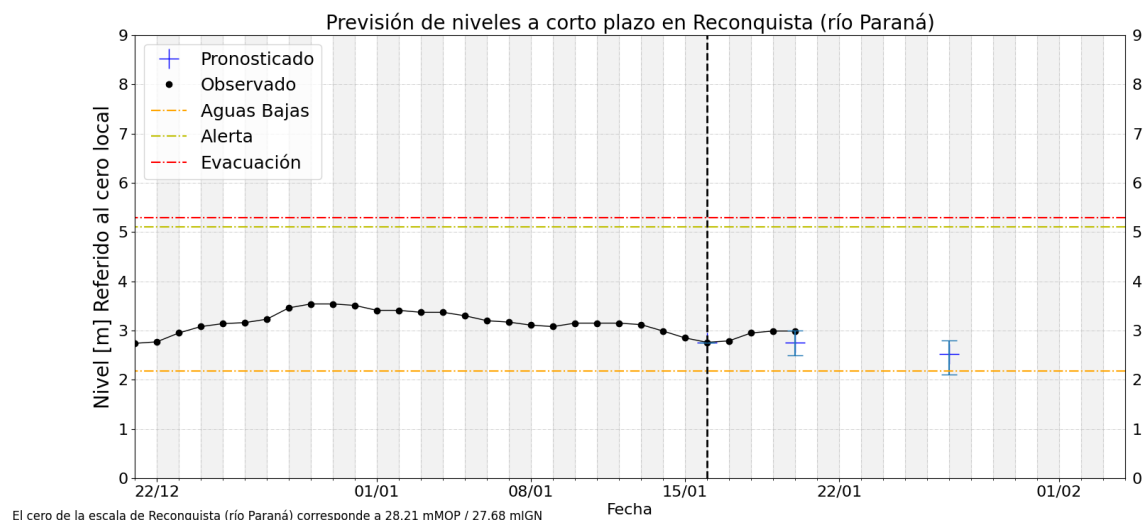
- La **afluencia a Salto Grande** persiste en **disminución**, en **aguas medias**, al igual que la **erogación**, operando con mínimos en **aguas medias bajas**. En el corto plazo se prevé que persista con gradual descenso en los valores semanales, atenuándose progresivamente. Sobre el **tramo inferior**, las alturas hidrométricas en **Concordia** se observaron con un descenso significativo, asociado a la disminución de la erogación, oscilando actualmente con **base** en el **umbral de aguas medias bajas/medias**, mientras que en **Concepción del Uruguay** se observa oscilante con tendencia de base en descenso hacia **aguas medias**. En **Gualeguaychú**, las alturas se observan en disminución, en el límite de aguas medias altas/medias. La tendencia para el tramo inferior es de **descenso de base** en **aguas medias**, en vista de la reducción de caudal sobre el tramo medio y la escasez de precipitaciones prevista.

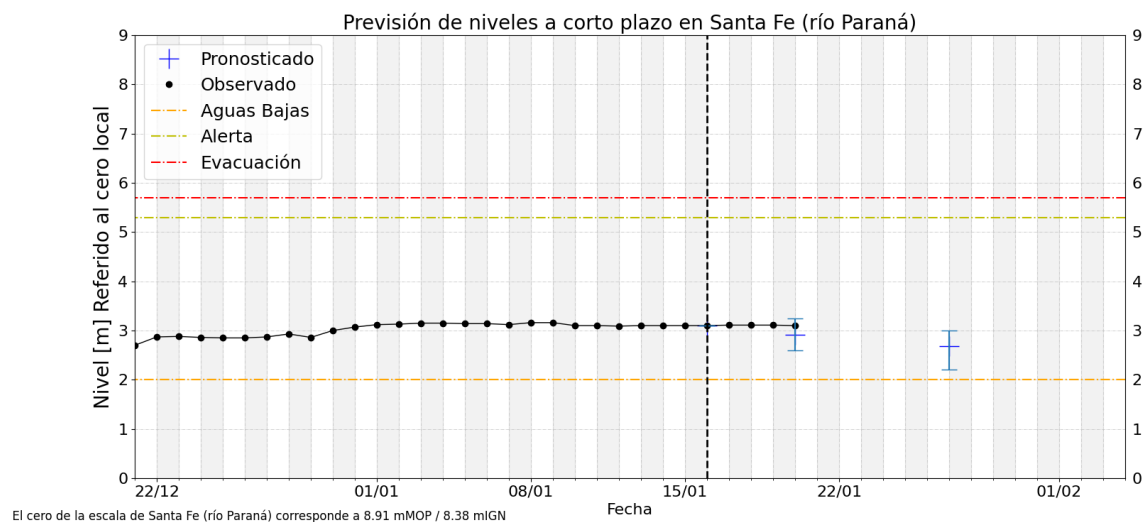
FRENTE DEL DELTA:

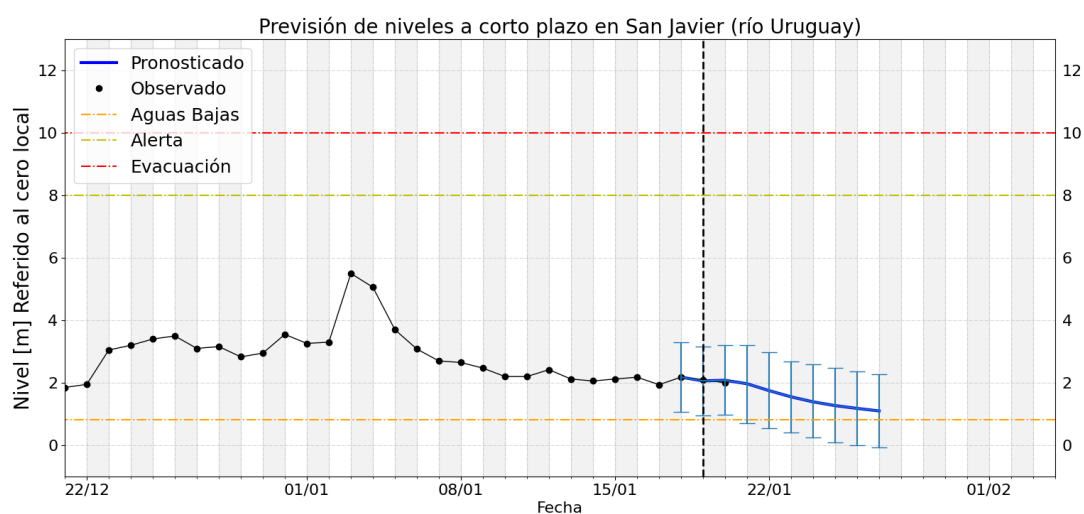
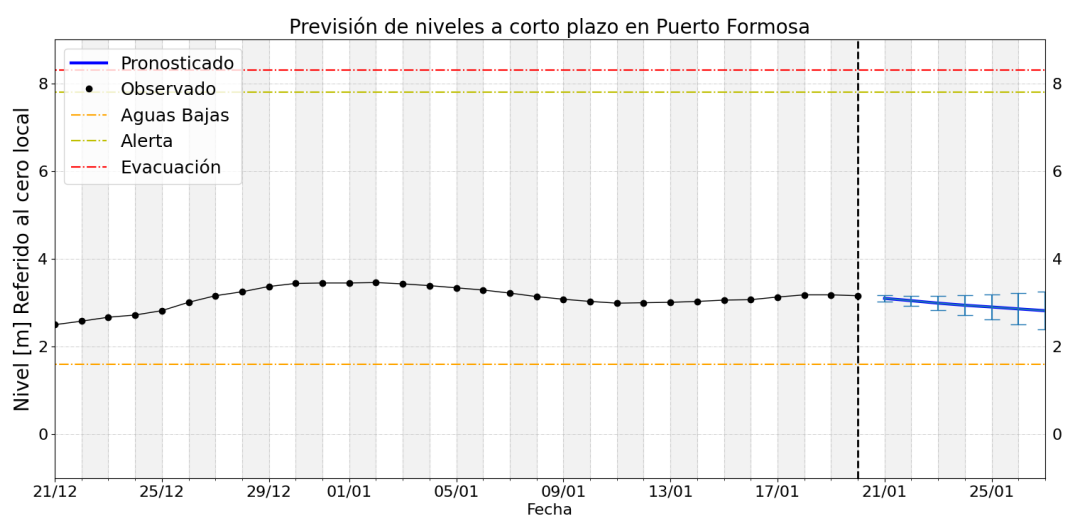
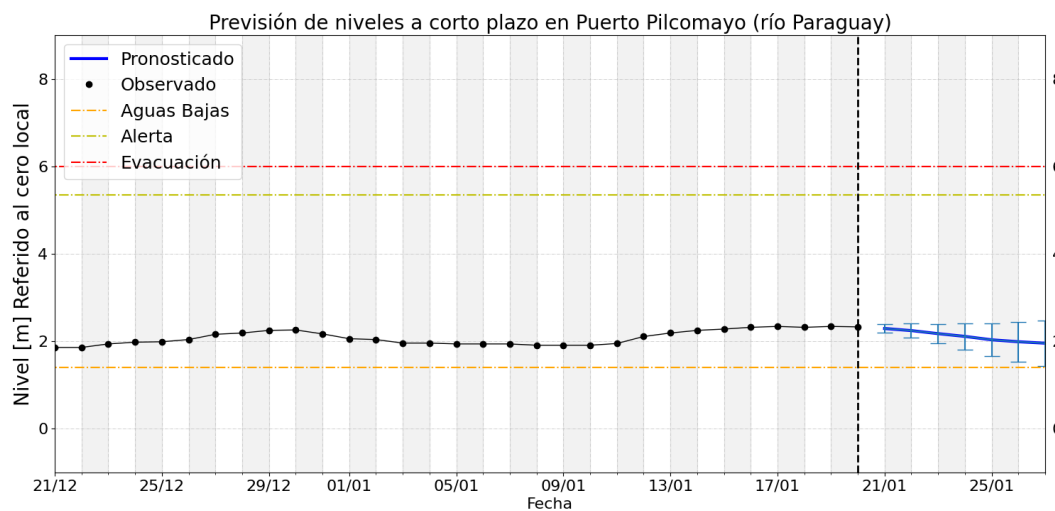
- En la proximidad al estuario del Río de la Plata, las alturas en la estación de **San Fernando** sobre el brazo Luján se observan en **descenso**, actualmente en **aguas medias bajas**. Para los próximos dos días continuaría en **disminución**, con mínimos en **aguas bajas** y mayor persistencia en el límite **aguas medias bajas/medias**.

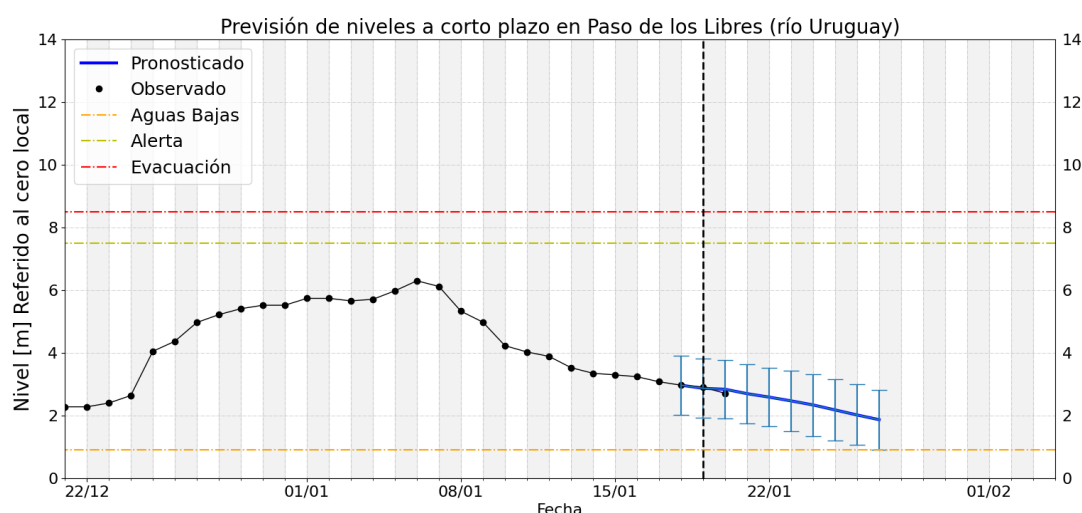
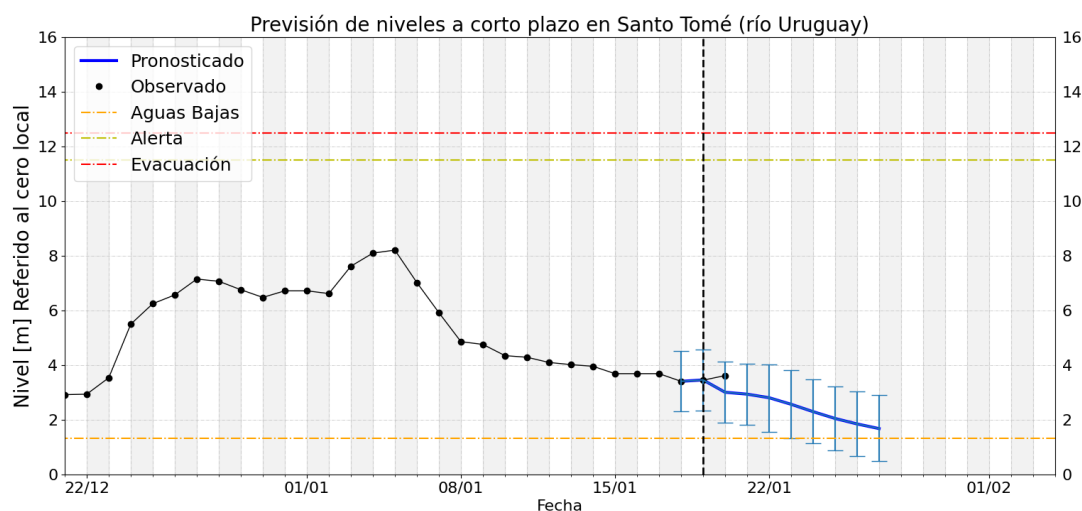
Gráficos de nivel observado y previsión











Notas

- Los pronósticos del río Paraná (tramo medio) se actualizan los días martes (a 7 y 14 días) y viernes (4 y 11 días)
- Los pronósticos del río Uruguay se actualizan los lunes, miércoles y viernes.
- Para mayor seguimiento los productos operativos y experimentales de monitoreo, pronóstico y perspectiva pueden consultarse en:
 - <https://ina.gob.ar/alerta/> (sitio del Alerta Hidrológico de CDP del INA)
 - <https://alerta.ina.gob.ar/pub/mapa> (mapa web, productos puntuales y areales)
 - <https://alerta.ina.gob.ar/a5/secciones> (series de observaciones y previsiones numéricas de nivel o caudal)
 - <https://ina.gob.ar/alerta/index.php?seccion=10> (previsiones numéricas Delta del Paraná)
- Niveles de aguas altas son aquellos valores que se igualan o exceden en el 5% o menos de los registros disponibles, en el sitio de medición.
- Niveles de aguas medias altas son aquellos valores que se igualan o exceden entre el 25% y el 5% de los registros disponibles, en el sitio de medición (por encima de los normales).
- Niveles de aguas medias son aquellos valores que se igualan o exceden entre el 75% y el 25% de los registros disponibles, en el sitio de medición (normales).
- Niveles de aguas medias bajas son aquellos valores que se igualan o exceden entre el 95% y el 75% de los registros disponibles, en el sitio de medición (por debajo de los normales).
- Niveles de aguas bajas son aquellos valores que se igualan o exceden en más del 95% de los registros disponibles, en el sitio de medición