



Ministerio de Economía
Secretaría de Obras Públicas
Instituto Nacional del Agua



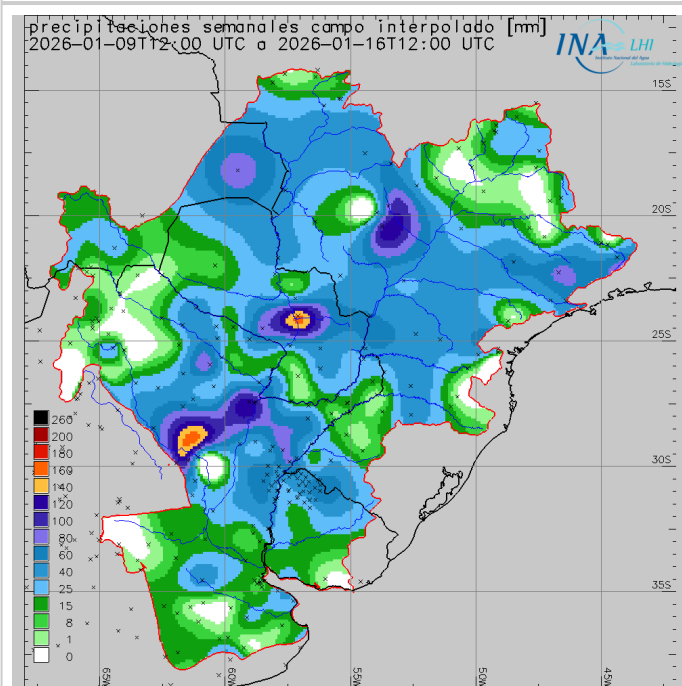
2025 - "Año de la Reconstrucción de la Nación Argentina"

Reporte hidrometeorológico diario de la Cuenca del Plata

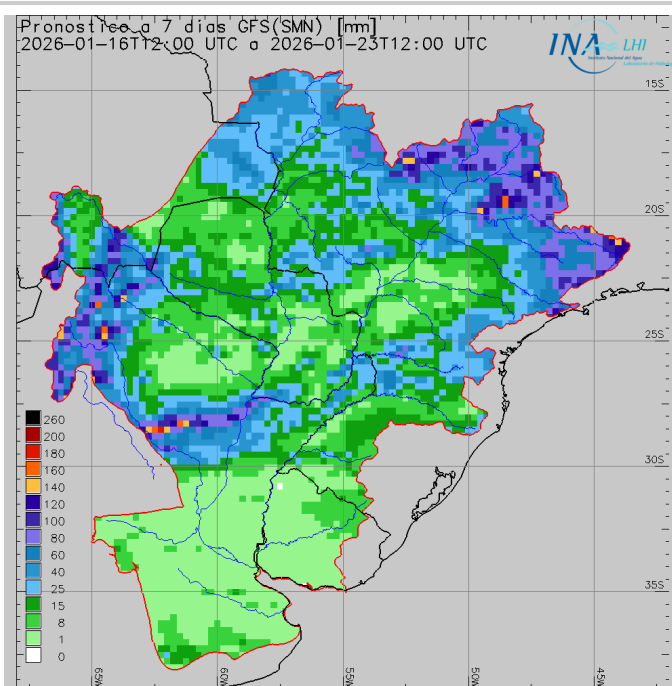
Fecha de actualización: 16/01/2026

Situación meteorológica

Precipitación acumulada semanal



Pronóstico a 7 días



Las previsiones numéricas de precipitación para los próximos siete días indican el probable desarrollo de eventos precipitantes sobre el centro - norte de la Cuenca del Plata. En particular, se prevén acumulados medios areales **moderados a abundantes** en el sector **regulado** de la cuenca **alta** del río **Paraná**, con **núcleos abundantes** principalmente sobre las cuencas de los ríos **Paranaíba**, y **Grande**. En contraste, en el sector **no regulado** las lluvias tendería a ser mayoritariamente **leves**. Asimismo, en la cuenca del río **Igazú** se esperan precipitaciones **leves o moderadas**, comportamiento similar al previsto para la cuenca propia de **Yacyretá** y el incremental **Yacyretá - Corrientes**. Por otra parte, en la cuenca del río **Uruguay**, se anticipan precipitaciones con acumulados mayormente **leves** con **núcleos moderados** en los tramos **medio y superior**. En cuanto

a la cuenca del río **Paraguay**, se proyectan lluvias **moderadas** sobre la cuenca **alta** y **leves a moderadas** en los tramos **medio** e **inferior**. Por otro lado, se prevén precipitaciones **moderadas a abundantes** sobre las **nacientes** de los ríos **Pilcomayo** y **Bermejo**. A su vez, se estiman lluvias **leves a moderadas** sobre los aportes al río **Paraná medio**, en particular en el tramo comprendido entre **Corrientes** - **Paraná**, y precipitaciones **moderadas** en los **bajos submeridionales** (con posibles núcleos ligeramente abundantes), y en la cuenca **media** y **alta** del río **Salado Santafesino**. Finalmente, se esperan precipitaciones deficitarias o poco significativas sobre el sur de la cuenca.

Situación hidrológica



Condición hídrica de los principales cursos de la Cuenca del Plata en territorio Argentino en base a la última observación de nivel o caudal en estaciones de referencia. Se calcula la frecuencia de superación (%) en el periodo 1991-2020 y se clasifica en 5 categorías. Adicionalmente se indica superación de niveles de alerta y evacuación.

| Estación | Río | Nivel (m) | Alerta | Evacuación | Perspectiva | |
|------------------------|--------------|-----------|--------|------------|---------------------------|--|
| Puerto Iguazú | Paraná | 11,30 ↓ | 25,00 | 28,00 | aguas bajas/medias bajas | |
| Corrientes | Paraná | 2,86 ↑ | 6,50 | 7,00 | aguas medias bajas/medias | |
| Barranqueras | Paraná | 2,75 ↑ | 6,00 | 6,50 | aguas medias bajas/medias | |
| Goya | Paraná | 2,94 ↓ | 5,20 | 5,70 | aguas medias bajas/medias | |
| Reconquista | Paraná | 2,76 ↓ | 5,10 | 5,30 | aguas medias bajas/medias | |
| La Paz | Paraná | 3,88 ↑ | 5,80 | 6,15 | aguas medias | |
| Paraná | Paraná | 2,89 ↑ | 4,70 | 5,00 | aguas medias | |
| Santa Fe | Paraná | 3,10 = | 5,30 | 5,70 | aguas medias | |
| Victoria | Paraná/Delta | 3,63 = | 4,60 | 5,90 | aguas medias | |
| Rosario | Paraná | 2,77 ↓ | 5,00 | 5,25 | aguas medias bajas/medias | |
| San Fernando | Lujan | 2,13 ↑ | 3,00 | 3,50 | aguas medias/medias altas | |
| Puerto Pilcomayo | Paraguay | 2,32 ↑ | 5,35 | 6,00 | aguas medias bajas | |
| Puerto Formosa | Paraguay | 3,06 = | 7,80 | 8,30 | aguas medias bajas/medias | |
| San Javier | Uruguay | 2,18 ↑ | 8,00 | 10,00 | aguas medias | |
| Santo Tomé | Uruguay | 3,69 = | 11,50 | 12,50 | aguas medias | |
| Paso de los Libres | Uruguay | 3,24 ↓ | 7,50 | 8,50 | aguas medias | |
| Concordia | Uruguay | 5,90 ↓ | 11,00 | 12,50 | aguas medias | |
| Concepción del Uruguay | Uruguay | 2,24 ↓ | 5,30 | 6,30 | aguas medias | |
| Boca Gualeguaychú | Uruguay | 1,42 ↓ | 2,90 | 3,10 | aguas medias | |

| Estación | Río | Caudal (m³/s) | Alerta | Evacuación | Perspectiva |
|-------------------|--------|---------------|--------|------------|---------------------------|
| Guaíra Porto | Paraná | 8000 ↑ | 20000 | 25000 | aguas medias bajas |
| Represa Itaipú | Paraná | 8600 ↓ | 20000 | 25000 | aguas medias bajas |
| Andresito | Iguazú | 1257 ↓ | 5000 | 6500 | aguas medias bajas/medias |
| Confluencia | Paraná | 9857 ↓ | 25000 | 30000 | aguas medias bajas |
| Yacyretá afluente | Paraná | 11800 ↑ | 25000 | 30000 | aguas medias bajas |
| Yacyretá efluente | Paraná | 12000 ↓ | 25000 | 30000 | aguas medias bajas |

aguas altas aguas medias altas aguas medias aguas medias bajas aguas bajas

SISTEMA PARAGUAY - IGUAZÚ - PARANÁ:

- El caudal del **Alto Paraná en Guairá** se observa oscilante con amplitud acotada en **aguas medias bajas**. A corto plazo, se prevé que continúe con dinámica semejante, en asociación a la descarga estable del sector regulado y la previsión de lluvias pocos significativas en la región durante los próximos días (tendencia de leve descenso). Por otro lado, la **erogación en Itaipú** se observa con oscilaciones acotadas en **aguas medias bajas**, actualmente con muy leve incremento de punta en la **franja límite aguas medias bajas/medias**. A corto plazo, la condición del almacenamiento (próximo a valores óptimos) favorece sostener la dinámica en rango de aguas medias bajas, en sintonía con el escenario actual en la afluencia.
- El **río Iguazú en Andresito** se observa oscilante con puntas en **aguas medias** y con base en **aguas medias bajas**, regulado por la descarga del sistema de presas aguas arriba. A corto plazo, se prevé que continúe regulado oscilante en aguas medias bajas/medias, puesto la condición actual del almacenamiento.
- El **río Paraguay** exhibe oscilaciones acopladas por efecto del incremento del aporte en ruta sobre el tramo medio e inferior, actualmente en **Puerto Pilcomayo** en **aguas medias bajas** y propagándose hacia **Formosa**, que se observa oscilante en la **franja límite aguas medias bajas/medias**. A corto plazo, se prevé que persista en ascenso en ambas secciones, más leve/atenuado en Formosa.
- En **Yacyretá**, la **afluencia** se observa oscilante con amplitud acotada en **aguas medias bajas**, actualmente con leve incremento de punta en la **franja límite aguas medias bajas/medias** en asociación al patrón observado en la descarga de Itaipú. A corto plazo se proyecta con dinámica semejante, mayoritariamente en aguas medias bajas. Por otro lado, la erogación se observó oscilante mayoritariamente en **aguas medias bajas**, con disminución de base en la **franja límite**

aguas bajas/medias bajas y puntas en la **franja límite aguas medias bajas/medias**. A corto plazo, se proyecta con dinámica semejante, mayoritariamente en aguas medias bajas.

- El **río Paraná en Corrientes - La Paz** se observa oscilante en descenso en las secciones superiores, en la **franja límite aguas medias bajas/medias**. Por otro lado, en las secciones inferiores se observa con gradual descenso en **rango inferior de aguas medias**, atenuado por efecto del último incremento de aporte en ruta. A corto plazo, se prevé que continúe con tendencia de descenso hacia aguas medias bajas. Aguas abajo, sobre **Santa Fe/Paraná - Rosario**, se observa oscilante en el inicio de la fase de descenso, en **rango inferior de aguas medias**, con atenuación de la tasa de descenso por efectos locales asociados a últimas lluvias registradas sobre el tramo. A corto plazo, se prevé que se imponga la tendencia de gradual descenso hacia aguas medias bajas, en sintonía con el patrón observado aguas arriba.

SISTEMA URUGUAY:

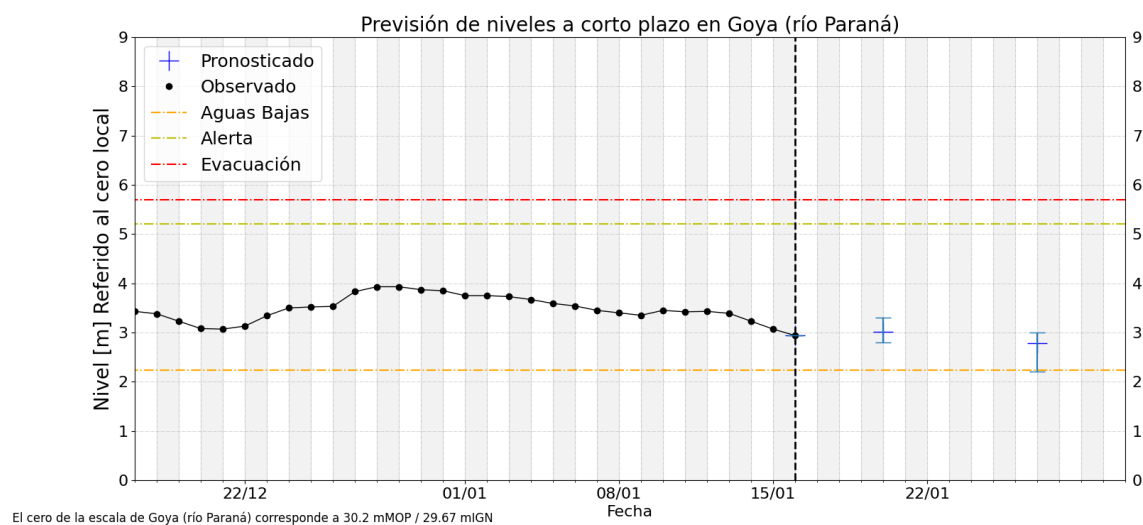
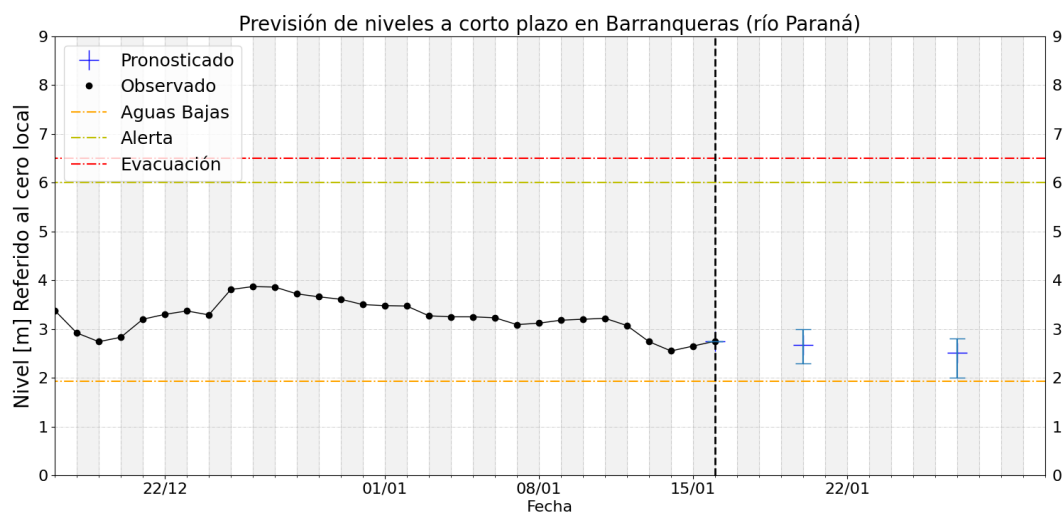
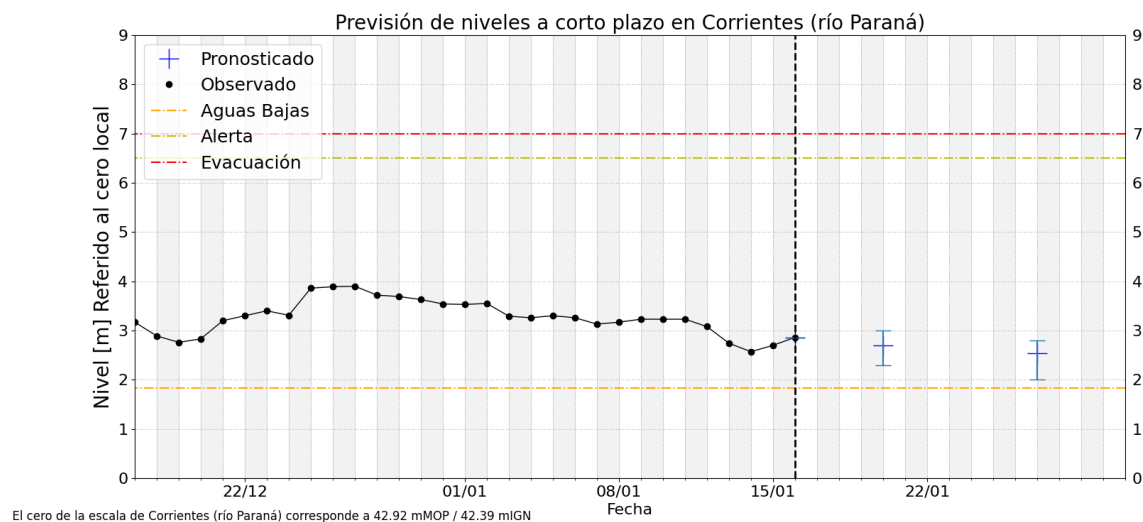
- El **tramo medio del río Uruguay** continúa oscilante sobre leve tendencia descendente. En la sección de **San Javier y Santo Tomé** persiste en **aguas medias**, oscilante en descenso. En **Paso de los Libres** continúa en descenso, con leves oscilaciones en **aguas medias**. Se prevé que persistan con leve/gradual descenso, con oscilaciones acopladas por efecto de la regulación.

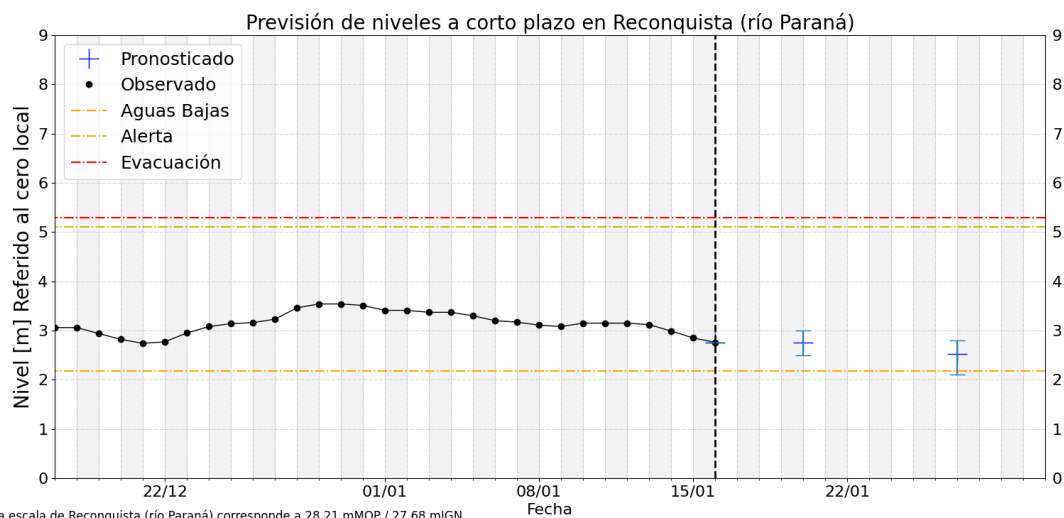
- La **afluencia a Salto Grande** persiste en **descenso**, en **aguas medias altas**, al igual que la **erogación**. En asociación a las observaciones hidrológicas aguas arriba, junto a la recesión de los aportes laterales y la escasez de precipitaciones previstas sobre el sector, en el corto plazo se prevé predominio de tendencia de **descenso**. Sobre el **tramo inferior**, las alturas hidrométricas en el tramo **Concordia - Concepción del Uruguay** continúan oscilantes en el umbral **aguas medias/medias altas**, en asociación a la operación del embalse, con tendencia a descender hacia el rango central de aguas medias. En **Gualectuaychú**, las alturas se observan en disminución, en lecturas propias de aguas medias. Si bien el nivel base continuaría con gradual descenso, durante los próximos días podría observarse ascensos ocasionales en aguas medias altas en Gualectuaychú, por efecto de propagación de marea desde el estuario.

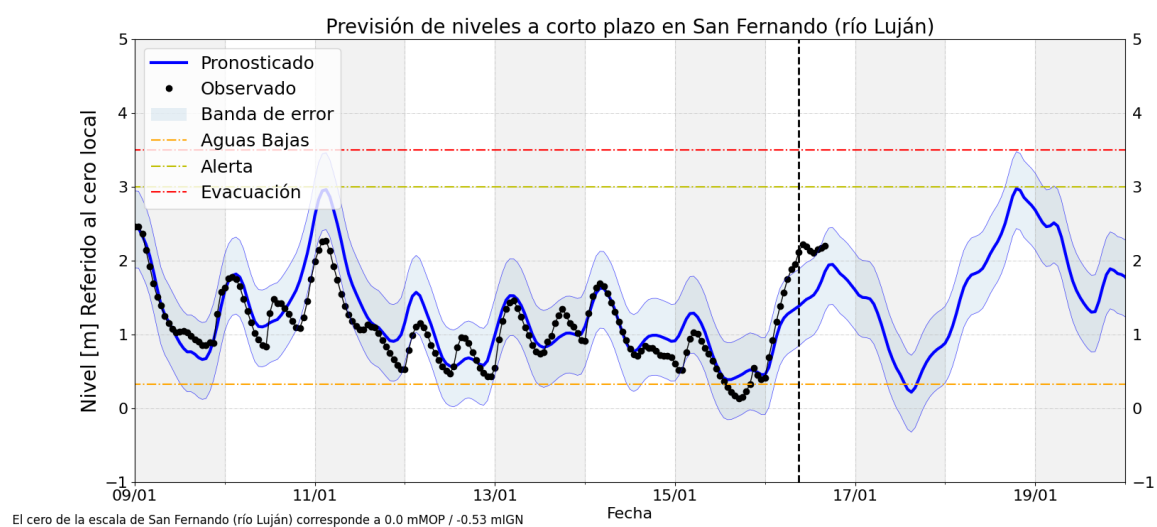
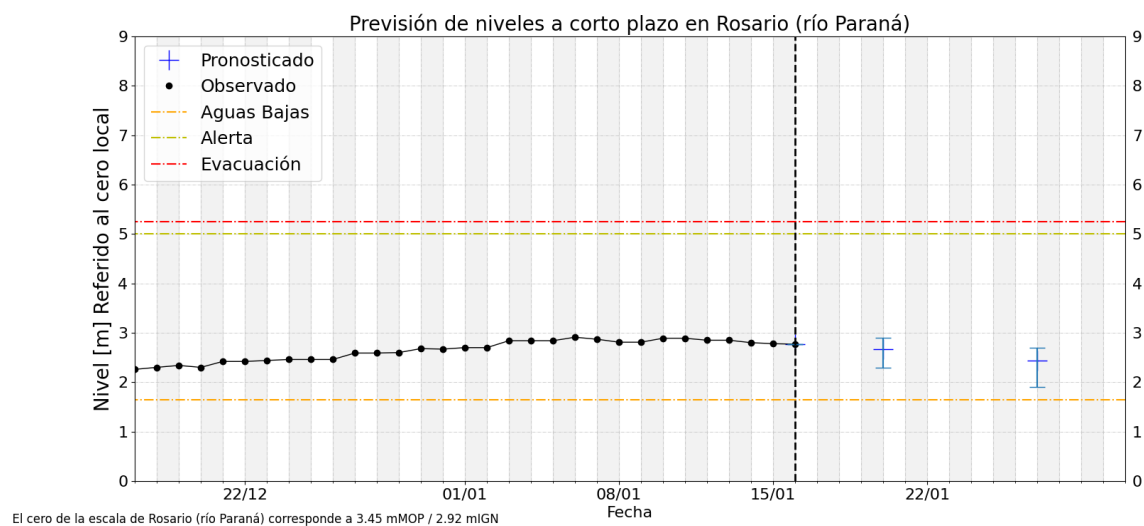
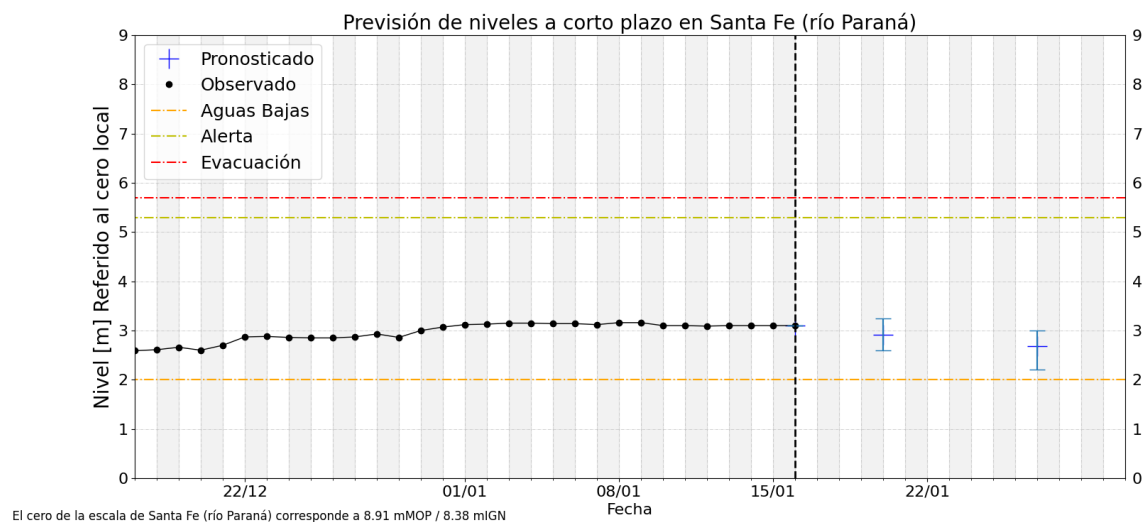
FRENTE DEL DELTA:

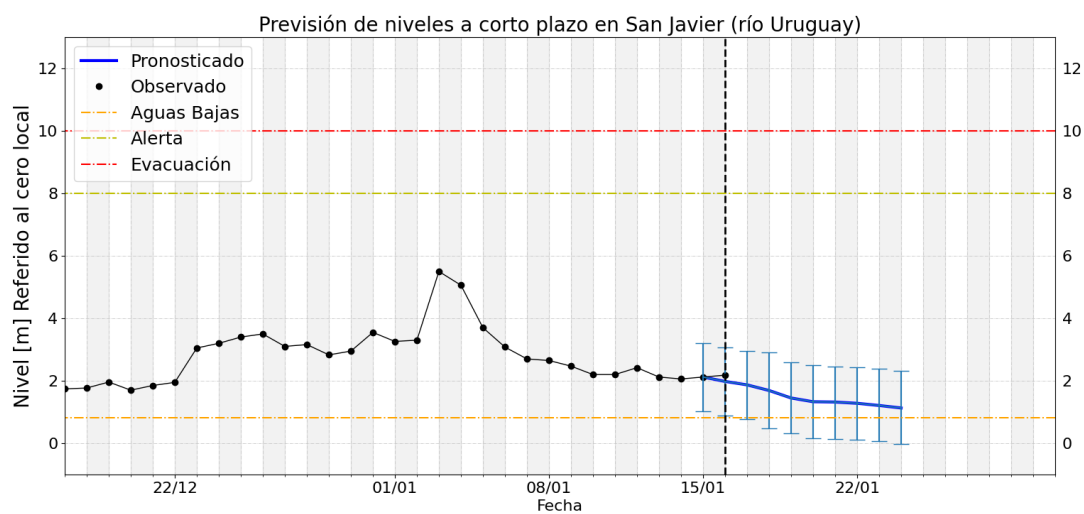
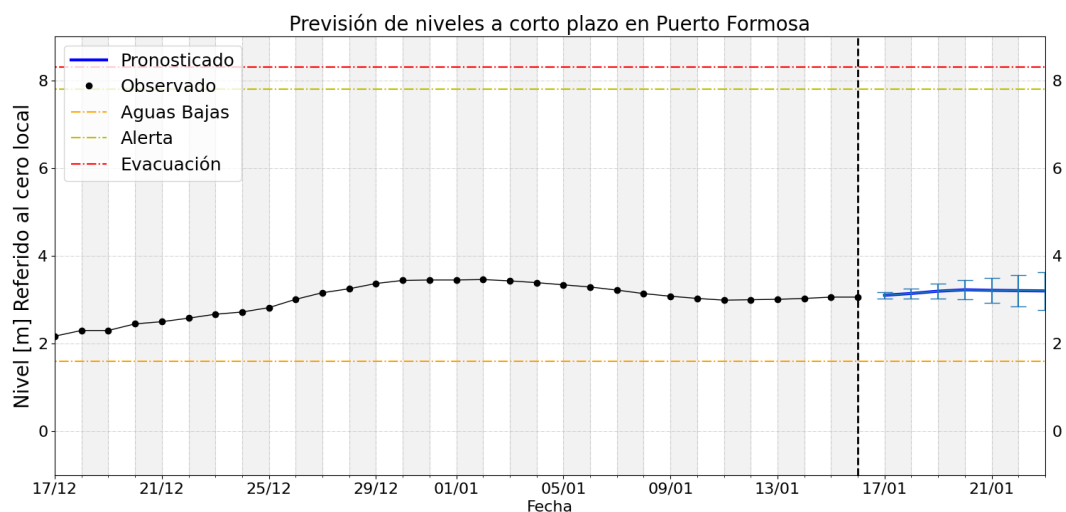
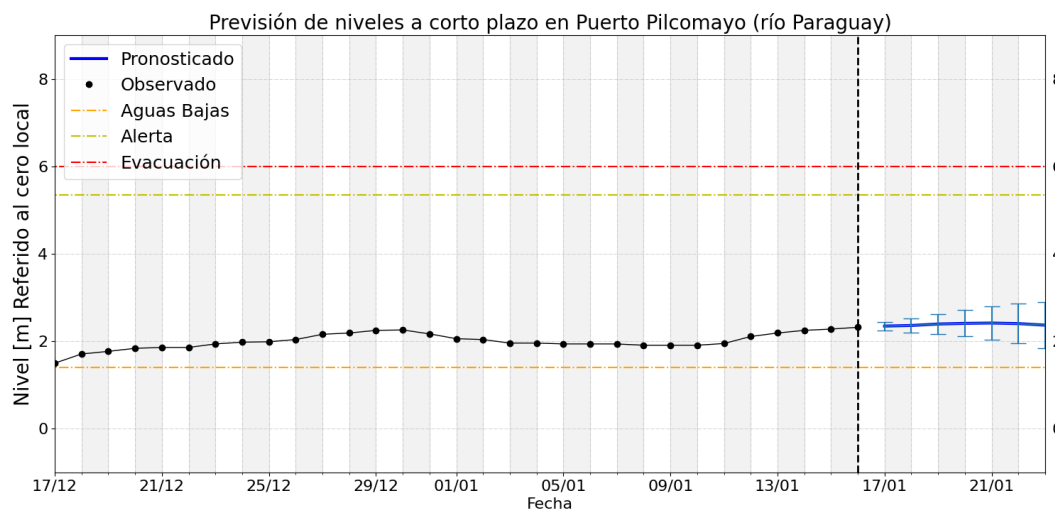
- En la proximidad al estuario del Río de la Plata, las alturas en la estación de **San Fernando** sobre el brazo Luján se observan en **ascenso**, con punta en aguas altas. Para los próximos dos días se observaría con gran variabilidad en las alturas, con mínimos en aguas medias bajas/bajas, y puntas en valores propios de aguas altas, con mayor probabilidad para el 18/1.

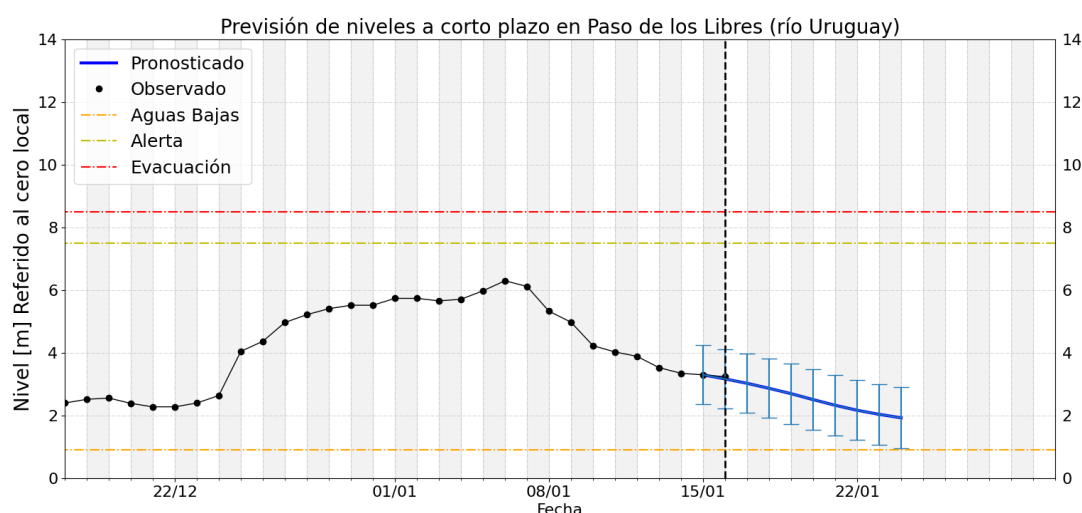
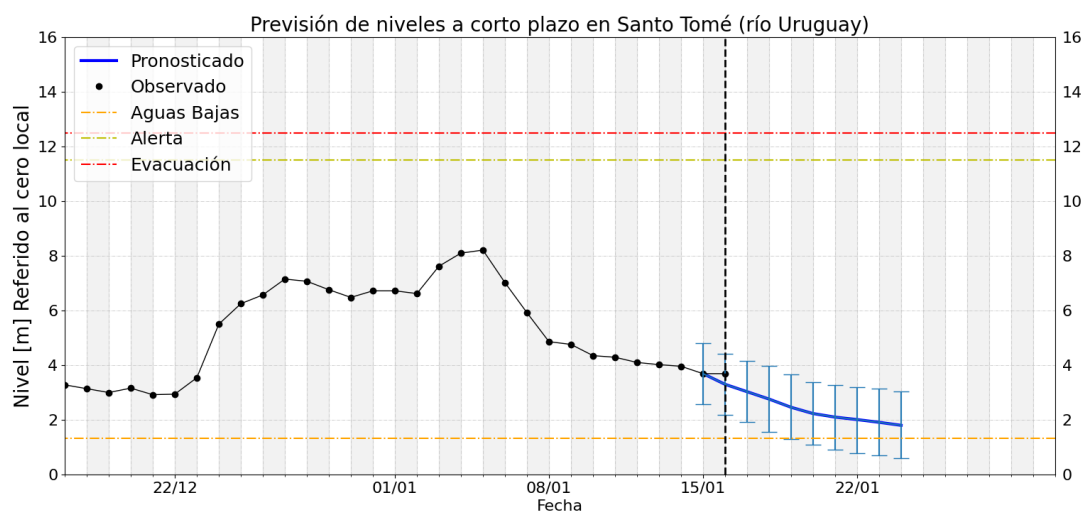
Gráficos de nivel observado y previsión











Notas

- Los pronósticos del río Paraná (tramo medio) se actualizan los días martes (a 7 y 14 días) y viernes (4 y 11 días)
- Los pronósticos del río Uruguay se actualizan los lunes, miércoles y viernes.
- Para mayor seguimiento los productos operativos y experimentales de monitoreo, pronóstico y perspectiva pueden consultarse en:
 - <https://ina.gob.ar/alerta/> (sitio del Alerta Hidrológico de CDP del INA)
 - <https://alerta.ina.gob.ar/pub/mapa> (mapa web, productos puntuales y areales)
 - <https://alerta.ina.gob.ar/a5/secciones> (series de observaciones y previsiones numéricas de nivel o caudal)
 - <https://ina.gob.ar/alerta/index.php?seccion=10> (previsiones numéricas Delta del Paraná)
- Niveles de aguas altas son aquellos valores que se igualan o exceden en el 5% o menos de los registros disponibles, en el sitio de medición.
- Niveles de aguas medias altas son aquellos valores que se igualan o exceden entre el 25% y el 5% de los registros disponibles, en el sitio de medición (por encima de los normales).
- Niveles de aguas medias son aquellos valores que se igualan o exceden entre el 75% y el 25% de los registros disponibles, en el sitio de medición (normales).
- Niveles de aguas medias bajas son aquellos valores que se igualan o exceden entre el 95% y el 75% de los registros disponibles, en el sitio de medición (por debajo de los normales).
- Niveles de aguas bajas son aquellos valores que se igualan o exceden en más del 95% de los registros disponibles, en el sitio de medición