



Ministerio de Economía
Secretaría de Obras Públicas
Instituto Nacional del Agua



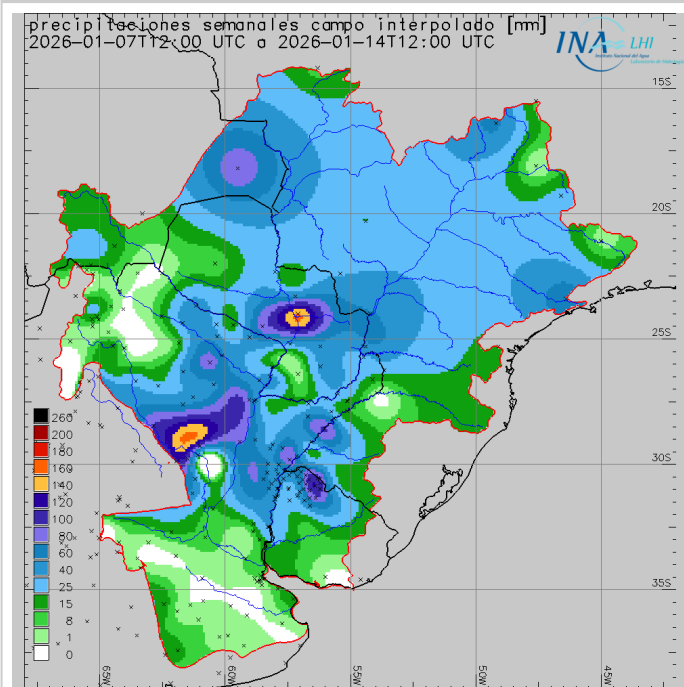
2025 - "Año de la Reconstrucción de la Nación Argentina"

Reporte hidrometeorológico diario de la Cuenca del Plata

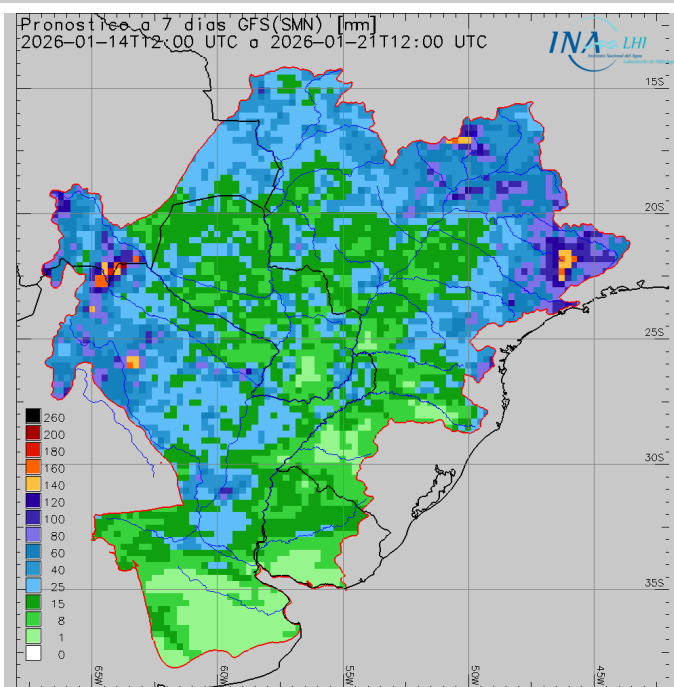
Fecha de actualización: 14/01/2026

Situación meteorológica

Precipitación acumulada semanal



Pronóstico a 7 días



Las previsiones numéricas de precipitación para los próximos siete días indican el probable desarrollo de eventos precipitantes sobre gran parte de la Cuenca del Plata. En particular, se prevén acumulados medios areales **leves a moderados** en el sector **regulado** de la cuenca **alta** del río **Paraná**, con probables **núcleos abundantes** principalmente sobre las cuencas de los ríos **Paranaíba, Grande y Tieté**. En contraste, en el sector **no regulado** las lluvias tendería a ser mayoritariamente **leves**. Asimismo, en la cuenca del río **Iguazú** se esperan precipitaciones **moderadas** sobre el tramo **superior**, mientras que en los tramos **medio e inferior** predominarían lluvias **leves**, comportamiento similar al previsto para la cuenca propia de **Yacyretá** y el incremental **Yacyretá - Corrientes**. Por otra parte, en la cuenca del río **Uruguay**, se anticipan precipitaciones con acumulados mayormente

leves. En cuanto a la cuenca del río **Paraguay**, se proyectan lluvias **leves** a **moderadas** sobre la cuenca **alta** y los tramos **medio** e **inferior**, sin embargo se prevén precipitaciones **moderadas** a **abundantes** en las nacientes de los ríos **Pilcomayo** y **Bermejo**. A su vez, se estiman lluvias **moderadas** sobre los aportes al río **Paraná medio**, en particular en el tramo comprendido entre **Goya - Paraná**.

Situación hidrológica



Condición hídrica de los principales cursos de la Cuenca del Plata en territorio Argentino en base a la última observación de nivel o caudal en estaciones de referencia. Se calcula la frecuencia de superación (%) en el periodo 1991-2020 y se clasifica en 5 categorías. Adicionalmente se indica superación de niveles de alerta y evacuación.

Estación	Río	Nivel (m)	Alerta	Evacuación	Perspectiva	
Puerto Iguazú	Paraná	10,80 ↑	25,00	28,00	aguas bajas/medias bajas	
Corrientes	Paraná	2,57 ↓	6,50	7,00	aguas medias bajas/medias	
Barranqueras	Paraná	2,55 ↓	6,00	6,50	aguas medias bajas/medias	
Goya	Paraná	3,23 ↓	5,20	5,70	aguas medias bajas/medias	
Reconquista	Paraná	2,99 ↓	5,10	5,30	aguas medias bajas/medias	
La Paz	Paraná	3,92 ↓	5,80	6,15	aguas medias	
Paraná	Paraná	2,90 ↓	4,70	5,00	aguas medias	
Santa Fe	Paraná	3,10 =	5,30	5,70	aguas medias	
Victoria	Paraná/Delta	3,60 ↑	4,60	5,90	aguas medias	
Rosario	Paraná	2,80 ↓	5,00	5,25	aguas medias/medias bajas	
San Fernando	Lujan	0,78 ↓	3,00	3,50	aguas medias/medias altas	
Puerto Pilcomayo	Paraguay	2,25 ↑	5,35	6,00	aguas medias bajas	
Puerto Formosa	Paraguay	3,03 ↑	7,80	8,30	aguas medias bajas/medias	
San Javier	Uruguay	2,06 ↓	8,00	10,00	aguas medias	
Santo Tomé	Uruguay	3,96 ↓	11,50	12,50	aguas medias	
Paso de los Libres	Uruguay	3,35 ↓	7,50	8,50	aguas medias	
Concordia	Uruguay	6,24 ↓	11,00	12,50	aguas medias	
Concepción del Uruguay	Uruguay	2,55 ↑	5,30	6,30	aguas medias	
Boca Gualeguaychú	Uruguay	1,32 ↓	2,90	3,10	aguas medias	

Estación	Río	Caudal (m ³ /s)	Alerta	Evacuación	Perspectiva
Guaíra Porto	Paraná	7500 ↓	20000	25000	aguas medias bajas
Represa Itaipú	Paraná	8800 ↑	20000	25000	aguas medias bajas
Andresito	Iguazú	1585 ↑	5000	6500	aguas medias bajas/medias
Confluencia	Paraná	10385 ↑	25000	30000	aguas medias bajas
Yacyretá afluente	Paraná	11300 ↑	25000	30000	aguas medias bajas
Yacyretá efluente	Paraná	12000 ↑	25000	30000	aguas medias bajas

aguas altas aguas medias altas aguas medias aguas medias bajas aguas bajas

SISTEMA PARAGUAY - IGUAZÚ - PARANÁ:

- El caudal del **Alto Paraná en Guairá** se observa oscilante con amplitud acotada en **aguas medias bajas**. A corto plazo, se prevé que continúe con dinámica semejante, en sintonía con la descarga estable del sector regulado y la previsión de lluvias pocos significativas en la región durante los próximos días. Por otro lado, la **erogación en Itaipú** se observa con oscilaciones acotadas en **aguas medias bajas**. A corto plazo, la condición del almacenamiento (próximo a valores óptimos) favorece sostener la dinámica en rango de aguas medias bajas, en sintonía con el escenario actual en la afluencia.
- El **río Iguazú en Andresito** se observa oscilante en **aguas medias**, con base en **aguas medias bajas**, regulado por la descarga del sistema de presas aguas arriba. A corto plazo, se prevé que continúe regulado oscilante en aguas medias bajas/medias, puesto la condición actual del almacenamiento.
- El **río Paraguay** exhibe oscilaciones acopladas por efecto del incremento del aporte en ruta sobre el tramo medio e inferior, actualmente en **Puerto Pilcomayo**, en **aguas medias bajas**, propagándose hacia **Formosa**, que se observa oscilante en la **franja límite aguas medias bajas/medias**. A corto plazo, se prevé que persista en ascenso en ambas secciones.
- En **Yacyretá**, la **afluencia** se observa oscilante con amplitud acotada en **aguas medias bajas**. A corto plazo se proyecta con dinámica semejante, posiblemente con leve incremento de punta en la franja límite aguas medias bajas/medias en asociación al patrón observado en la descarga de Itaipú. Por otro lado, la **erogación** se observó oscilante mayoritariamente en **aguas medias bajas**, con disminución de base en la **franja límite aguas bajas/medias bajas**. A corto plazo, se proyecta con puntas en la franja límite aguas medias bajas/medias y base en la franja límite aguas bajas/aguas medias bajas, con dinámica mayoritaria en aguas medias bajas.

- El **río Paraná en Corrientes - La Paz** se observa oscilante en descenso en las secciones superiores, en la **franja límite aguas medias bajas/medias**, en sintonía con el patrón observado en la descarga de Yacyretá. Por otro lado, en las secciones inferiores se observa con gradual descenso en **rango inferior de aguas medias**, atenuado por efectos locales sobre las puntas en asociación a las últimas lluvias registradas sobre el tramo, acoplados sobre la fase de descenso. A corto plazo, se prevé que continúe con tendencia de descenso hacia aguas medias bajas. Aguas abajo, sobre **Santa Fe/Paraná - Rosario**, se observa oscilante en el inicio de la fase de descenso, en **rango inferior de aguas medias**, con atenuación de la tasa de descenso por efectos locales asociados a últimas lluvias registradas sobre el tramo. A corto plazo, se prevé que se imponga la tendencia de gradual descenso hacia aguas medias bajas, en sintonía con el patrón observado aguas arriba.

SISTEMA URUGUAY:

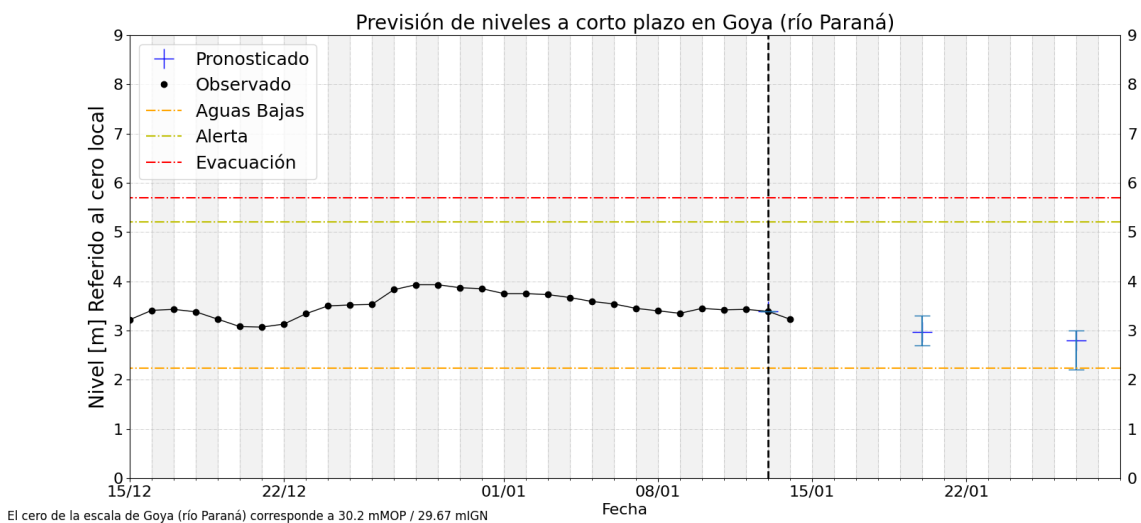
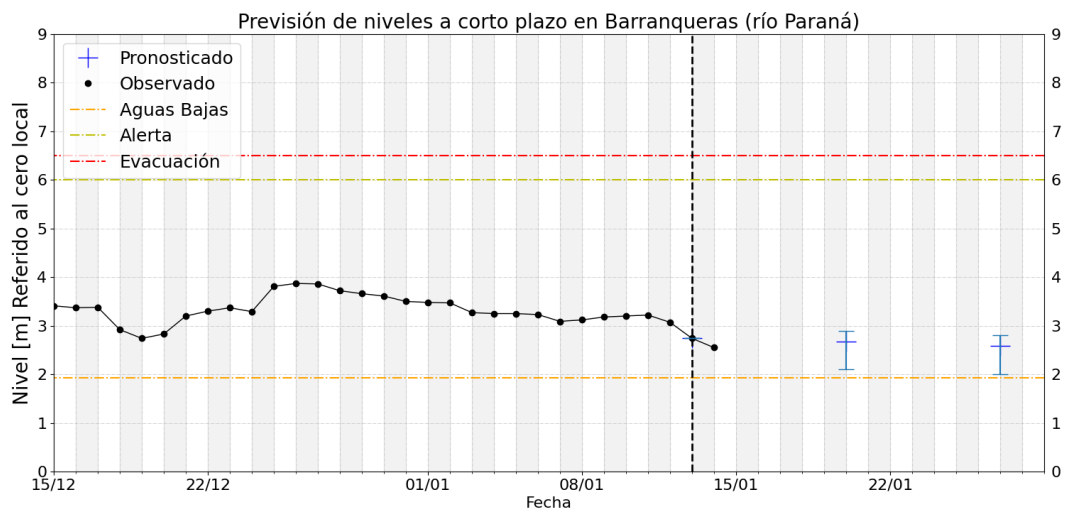
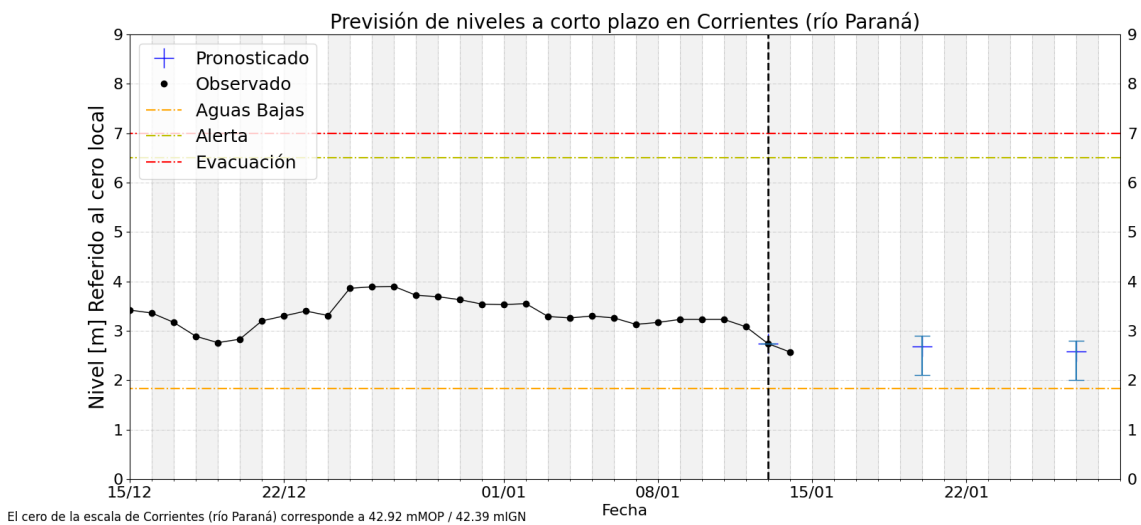
- El **tramo medio del río Uruguay** se observa en gradual **disminución**. En la sección de **San Javier** persiste oscilante sobre una tendencia general de **disminución** de base hacia la franja límite aguas medias bajas/medias. Por otra parte, en **Santo Tomé** se lo observa con atenuación progresiva de descenso, continuaría con tendencia semejante a la observada en San Javier. En **Paso de los Libres** persiste en fase de descenso, todavía en valores de **aguas medias**. Continuaría en descenso, manteniéndose en rango central de aguas medias para el corto plazo.

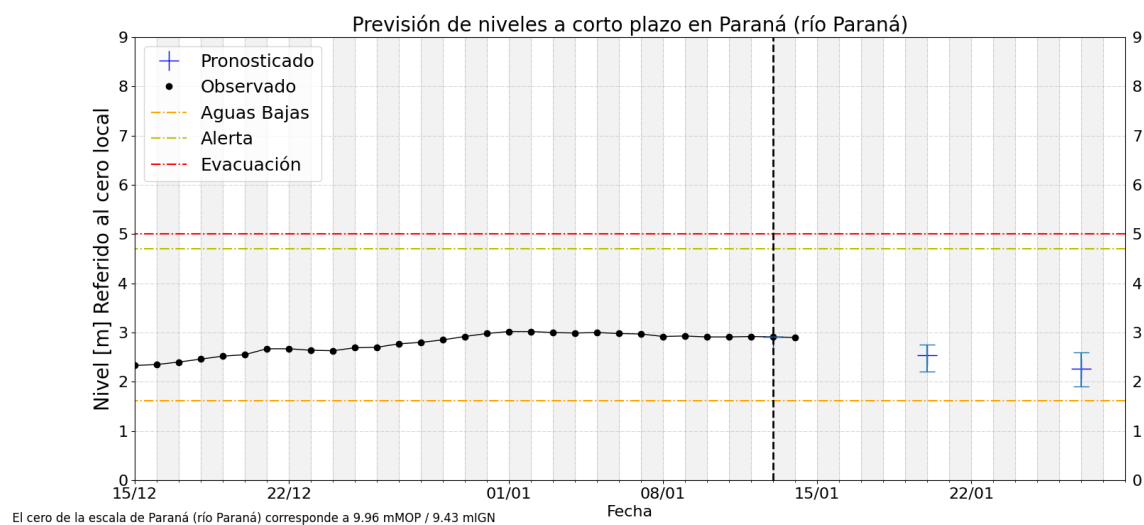
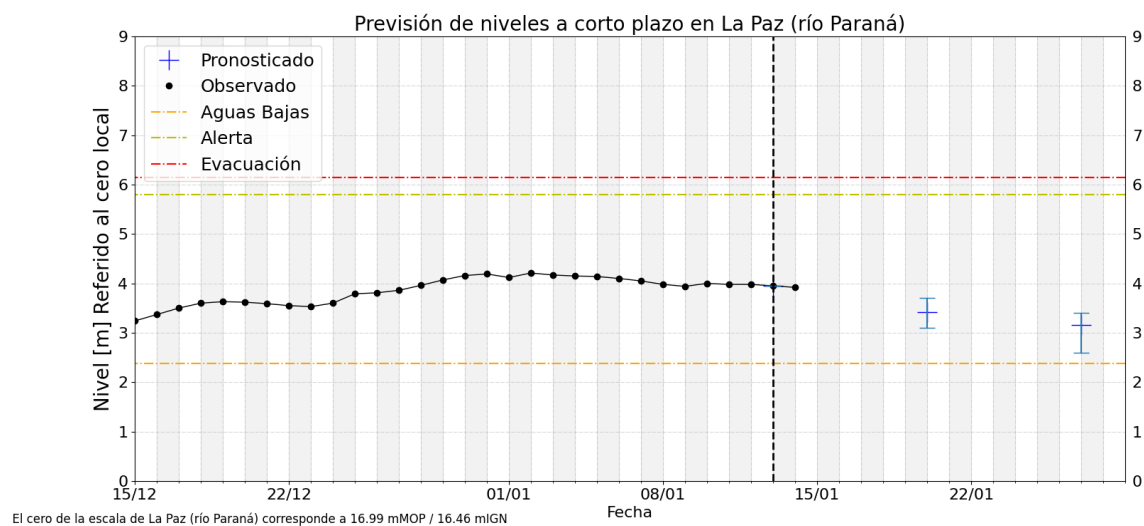
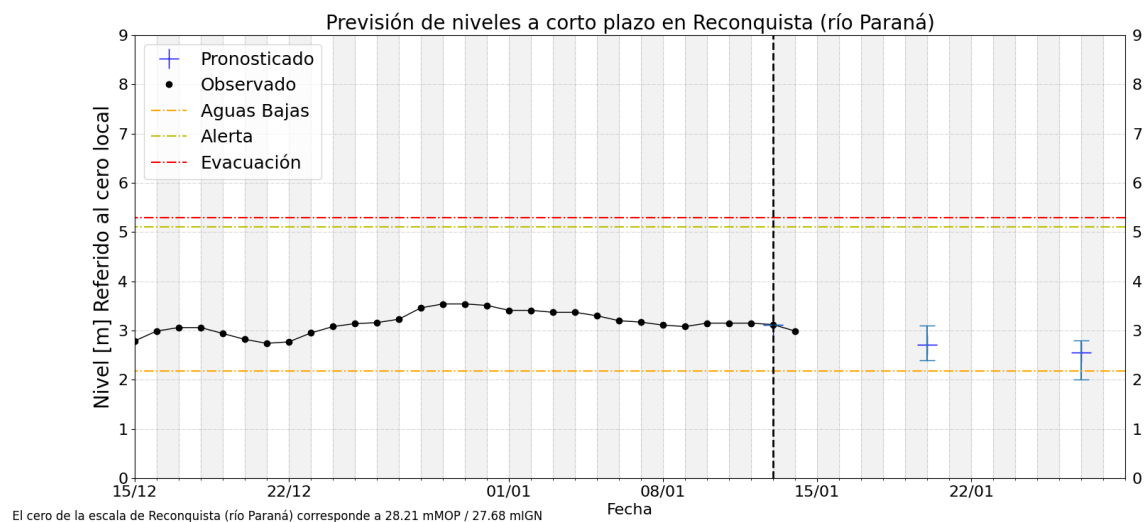
- La **afluencia a Salto Grande** persiste en **descenso**, en rango superior de **aguas medias**. A su vez, la **erogación** se observa con tendencia **descendente**, si bien con oscilaciones de gran amplitud. En asociación a las observaciones hidrológicas aguas arriba, a lo que se suma la disminución en los principales afluentes laterales, en el corto plazo se prevé un **descenso sostenido**, todavía con probabilidades de persistir oscilante en franja superior de **aguas medias**. Sobre el **tramo inferior**, las alturas hidrométricas en **Concordia** se observan oscilantes/en descenso en el umbral **aguas medias/medias altas**, en asociación a la operación del embalse, mientras que en **Concepción del Uruguay** las lecturas se observan en **descenso**, actualmente oscilando en aguas medias. En **Gualeduaychú**, las alturas se observaron en disminución, asociado principalmente al descenso del nivel del estuario. Se espera que gradualmente durante los próximos días se imponga tendencia de gradual descenso en todo el tramo, con oscilaciones en rango de **aguas medias**.

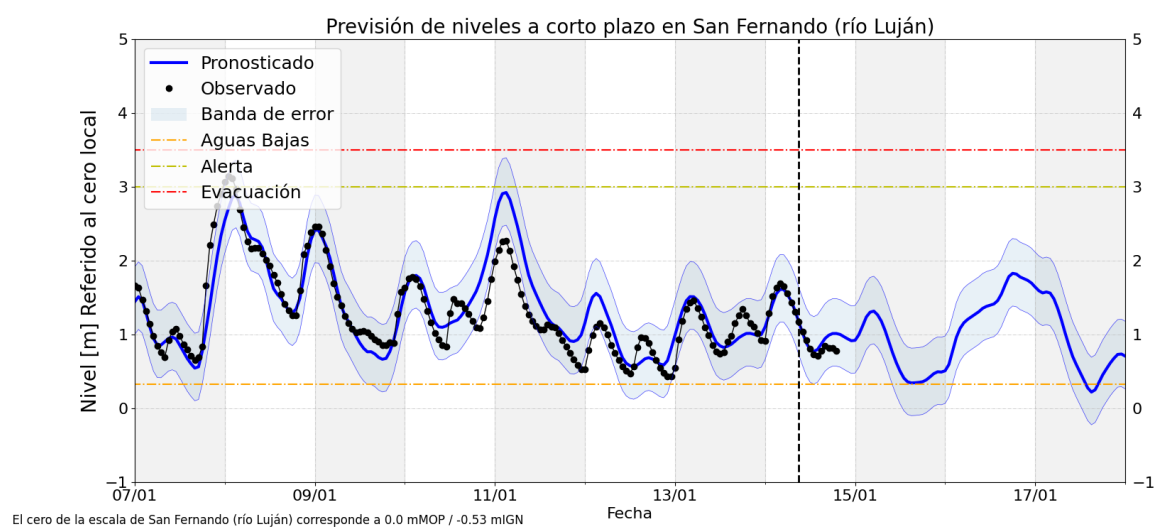
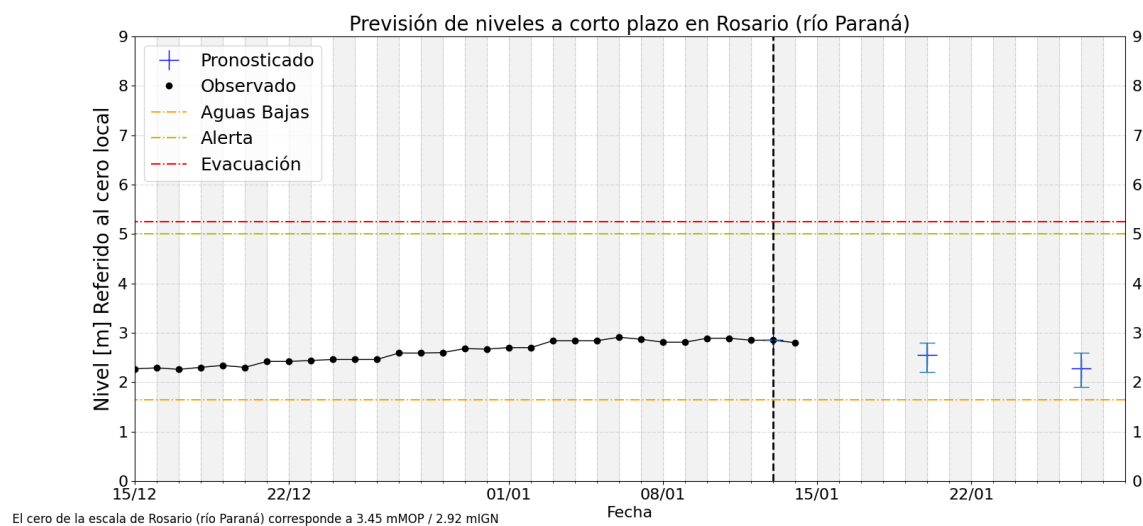
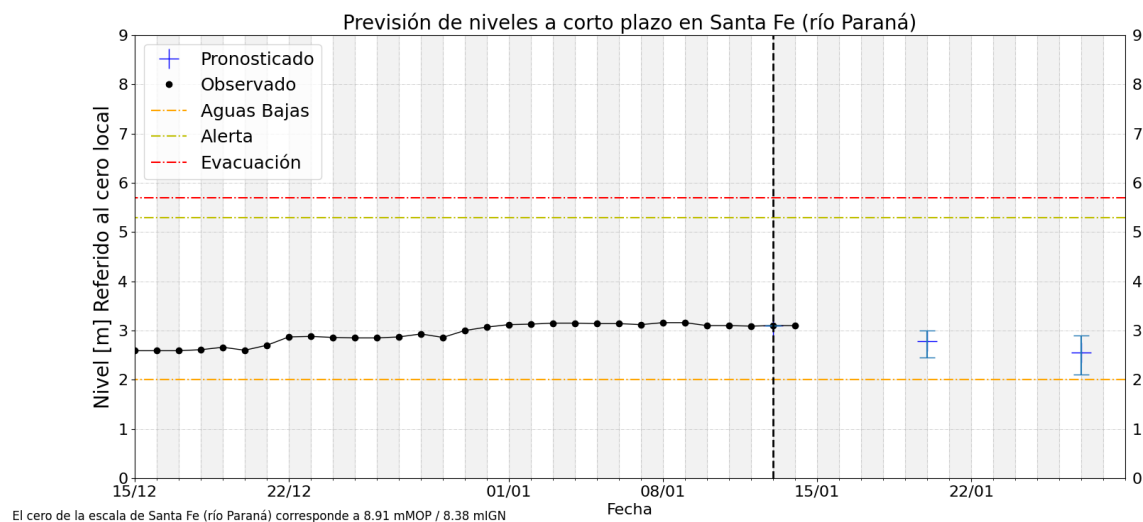
FRENTE DEL DELTA:

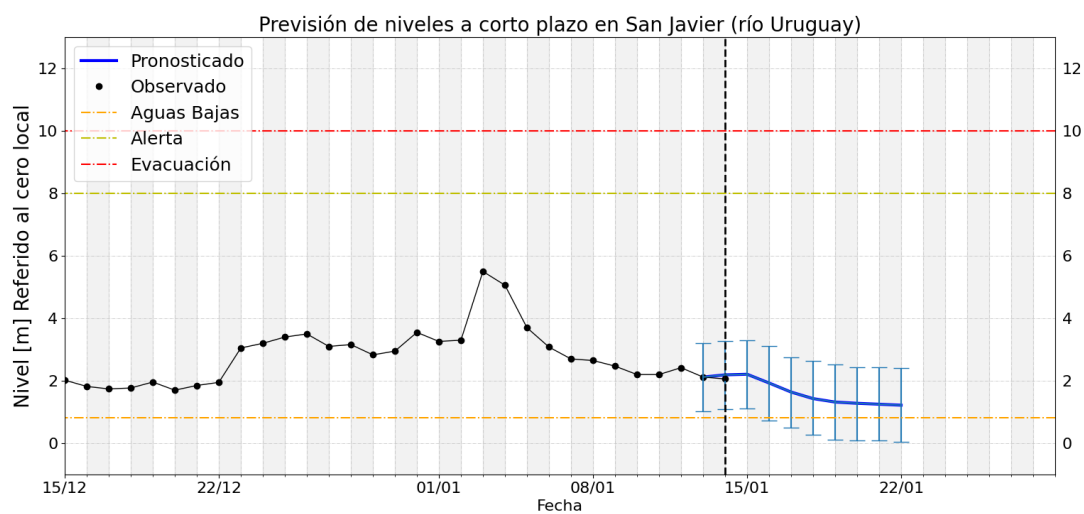
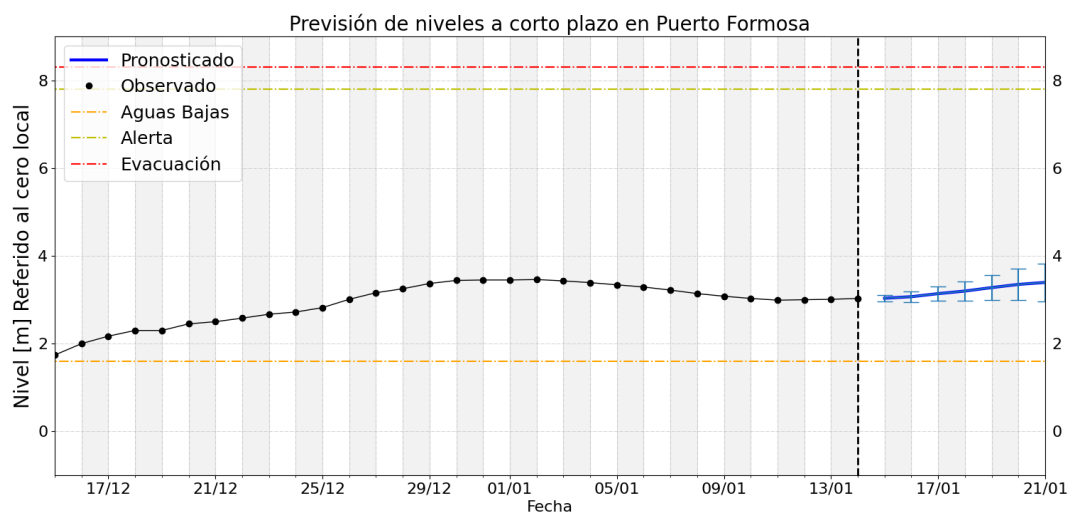
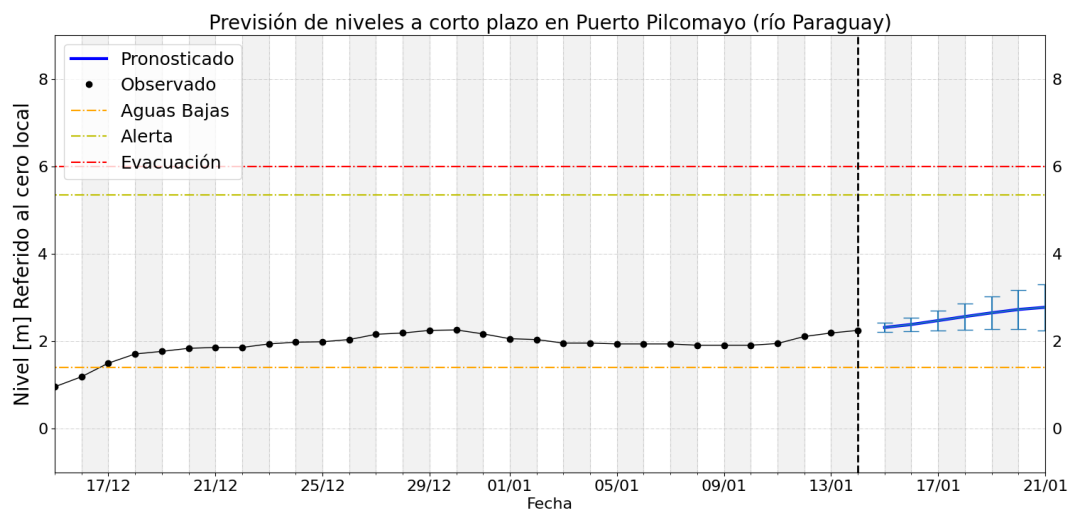
- En la proximidad al estuario del Río de la Plata, las alturas en la estación de **San Fernando** sobre el brazo Luján se observan en leve **ascenso**, con mayor persistencia en aguas medias. Para los próximos dos días se observaría con gran variabilidad en las alturas, con mínimos en aguas bajas, cercanos al cero de escala, para el 15/1, mientras que es probable registrar puntas en aguas altas para el día 16/1.

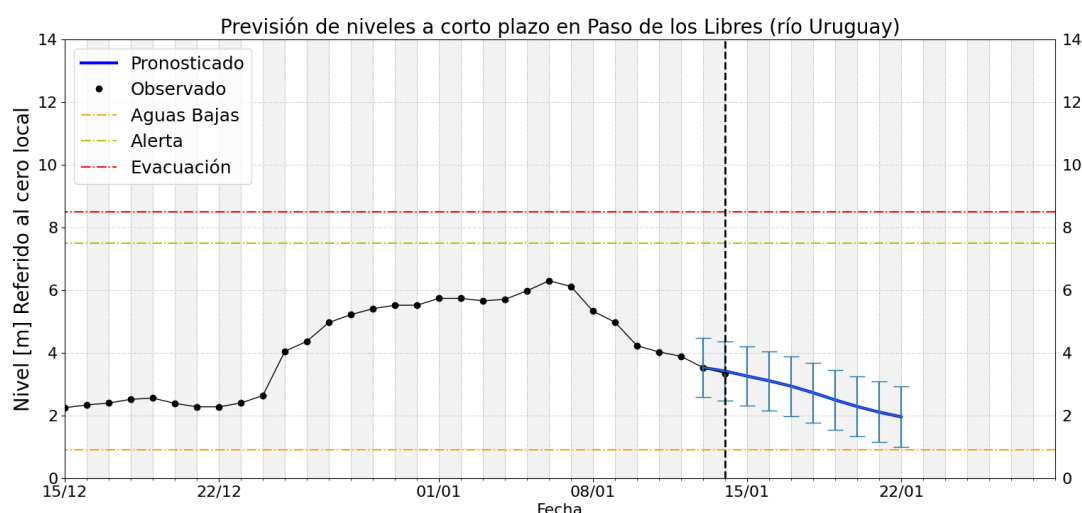
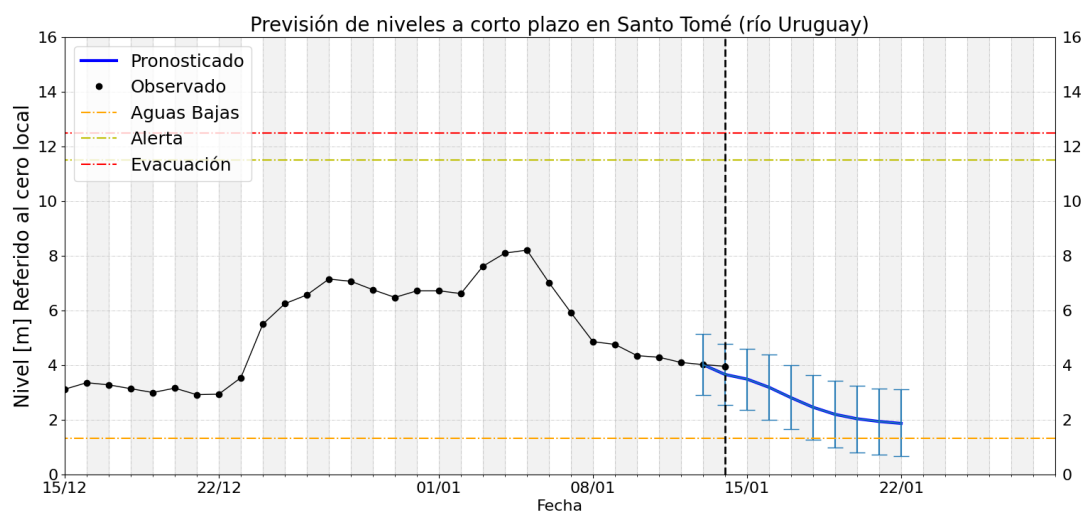
Gráficos de nivel observado y previsión











Notas

- Los pronósticos del río Paraná (tramo medio) se actualizan los días martes (a 7 y 14 días) y viernes (4 y 11 días)
- Los pronósticos del río Uruguay se actualizan los lunes, miércoles y viernes.
- Para mayor seguimiento los productos operativos y experimentales de monitoreo, pronóstico y perspectiva pueden consultarse en:
 - <https://ina.gob.ar/alerta/> (sitio del Alerta Hidrológico de CDP del INA)
 - <https://alerta.ina.gob.ar/pub/mapa> (mapa web, productos puntuales y areales)
 - <https://alerta.ina.gob.ar/a5/secciones> (series de observaciones y previsiones numéricas de nivel o caudal)
 - <https://ina.gob.ar/alerta/index.php?seccion=10> (previsiones numéricas Delta del Paraná)
- Niveles de aguas altas son aquellos valores que se igualan o exceden en el 5% o menos de los registros disponibles, en el sitio de medición.
- Niveles de aguas medias altas son aquellos valores que se igualan o exceden entre el 25% y el 5% de los registros disponibles, en el sitio de medición (por encima de los normales).
- Niveles de aguas medias son aquellos valores que se igualan o exceden entre el 75% y el 25% de los registros disponibles, en el sitio de medición (normales).
- Niveles de aguas medias bajas son aquellos valores que se igualan o exceden entre el 95% y el 75% de los registros disponibles, en el sitio de medición (por debajo de los normales).
- Niveles de aguas bajas son aquellos valores que se igualan o exceden en más del 95% de los registros disponibles, en el sitio de medición