



Ministerio de Economía  
Secretaría de Obras Públicas  
Instituto Nacional del Agua



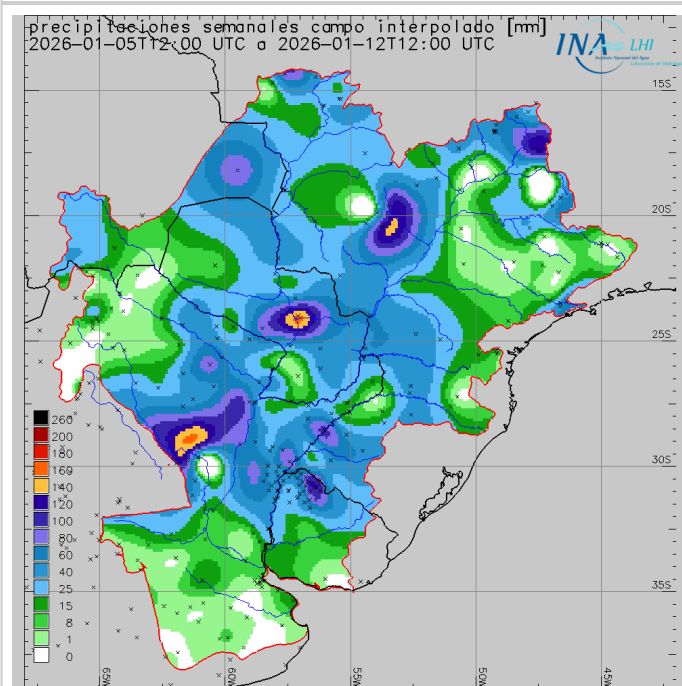
2025 - "Año de la Reconstrucción de la Nación Argentina"

# Reporte hidrometeorológico diario de la Cuenca del Plata

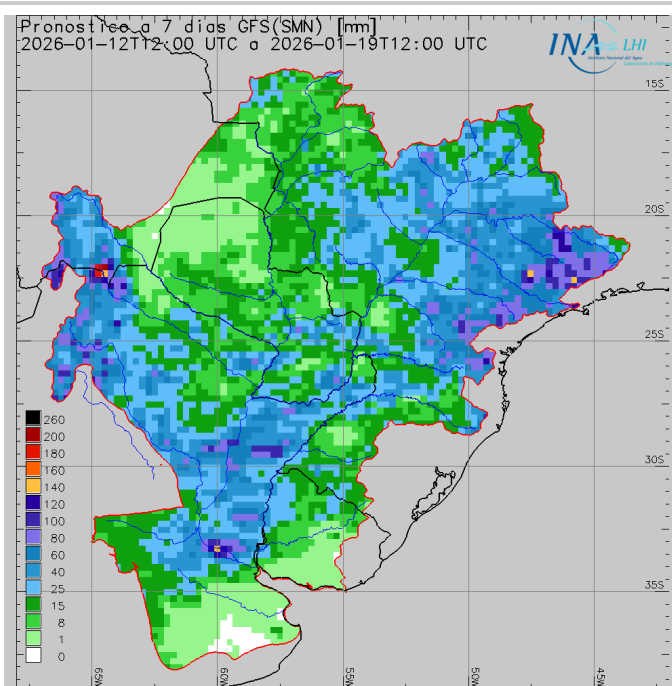
Fecha de actualización: 12/01/2026

## Situación meteorológica

Precipitación acumulada semanal



Pronóstico a 7 días



Las previsiones numéricas de precipitación para los próximos siete días indican el probable desarrollo de eventos precipitantes sobre gran parte de la Cuenca del Plata. En Particular, se prevén acumulados medios areales **leves a moderados** en el sector **regulado** de la cuenca **alta** del río **Paraná**, con señales más intensas sobre la cuenca del río Grande, Tieté y la cuenca alta del Parapanema, en contraste, en el sector **no regulado** tenderían a ser lluvias mayoritariamente **leves**. Asimismo, en la cuenca del río **Iguazú** se esperan precipitaciones **leves** (con núcleos moderados en el tramo superior), al igual que en la cuenca propia de **Yacyretá** y el incremental **Yacyretá - Corrientes**. Por otra parte, en la cuenca del río **Uruguay**, se anticipan precipitaciones con acumulados **leves**, principalmente en los tramos **medio** y **superior**. En cuanto, a la cuenca del río

**Paraguay**, se esperan lluvias **leves** sobre la cuenca **alta** (zona del Pantanal), la margen izquierda del tramo **medio** y el tramo **inferior**, sin embargo se prevén lluvias **moderadas** a **levemente abundantes** en las nacientes de los ríos **Pilcomayo** y **Bermejo**. A su vez, se proyectan lluvias **moderadas** a **levemente abundantes** sobre los aportes al río **Paraná medio**, especialmente en el tramo comprendido entre **Goya - Paraná** y **San Nicolás - Frente Deltaico**. Finalmente, se esperan precipitaciones **leves** en la cuenca del río **Carcarañá** y la cuenca del río **Salado Bonaerense**.

## Situación hidrológica



*Condición hídrica de los principales cursos de la Cuenca del Plata en territorio Argentino en base a la última observación de nivel o caudal en estaciones de referencia. Se calcula la frecuencia de superación (%) en el periodo 1991-2020 y se clasifica en 5 categorías. Adicionalmente se indica superación de niveles de alerta y evacuación.*

Estación	Río	Nivel (m)	Alerta	Evacuación	Perspectiva	
Puerto Iguazú	Paraná	8,90 ↓	25,00	28,00	aguas bajas/medias bajas	
Corrientes	Paraná	3,08 ↓	6,50	7,00	aguas medias bajas/medias	
Barranqueras	Paraná	3,07 ↓	6,00	6,50	aguas medias bajas/medias	
Goya	Paraná	3,43 ↑	5,20	5,70	aguas medias	
Reconquista	Paraná	3,15 =	5,10	5,30	aguas medias	
La Paz	Paraná	3,98 =	5,80	6,15	aguas medias	
Paraná	Paraná	2,92 ↑	4,70	5,00	aguas medias	
Santa Fe	Paraná	3,09 ↓	5,30	5,70	aguas medias	
Victoria	Paraná/Delta	3,59 ↑	4,60	5,90	aguas medias	
Rosario	Paraná	2,85 ↓	5,00	5,25	aguas medias	
San Fernando	Lujan	0,57 ↓	3,00	3,50	aguas medias	
Puerto Pilcomayo	Paraguay	1,91 =	5,35	6,00	aguas medias bajas	
Puerto Formosa	Paraguay	3,00 ↑	7,80	8,30	aguas medias bajas/medias	
San Javier	Uruguay	2,42 ↑	8,00	10,00	aguas medias	
Santo Tomé	Uruguay	4,10 ↓	11,50	12,50	aguas medias	
Paso de los Libres	Uruguay	3,89 ↓	7,50	8,50	aguas medias	
Concordia	Uruguay	5,52 ↑	11,00	12,50	aguas medias	
Concepción del Uruguay	Uruguay	2,74 ↓	5,30	6,30	aguas medias	
Boca Gualeguaychú	Uruguay	1,90 ↓	2,90	3,10	aguas medias	

Estación	Río	Caudal (m³/s)	Alerta	Evacuación	Perspectiva	
Guaíra Porto	Paraná	7600 ↑	20000	25000	aguas medias bajas	
Represa Itaipú	Paraná	7700 ↓	20000	25000	aguas medias bajas	
Andresito	Iguazú	939 ↓	5000	6500	aguas media bajas/medias	
Confluencia	Paraná	8639 ↓	25000	30000	aguas bajas/medias bajas	
Yacyretá afluente	Paraná	10000 ↓	25000	30000	aguas medias bajas	
Yacyretá efluente	Paraná	10400 ↑	25000	30000	aguas medias bajas/medias	

## SISTEMA PARAGUAY - IGUAZÚ - PARANÁ:

- El caudal del **Alto Paraná en Guairá** se observó oscilante con amplitud acotada en **aguas medias bajas**, en asociación a la descarga estable del sector regulado y la leve contribución del aporte en ruta. A corto plazo se prevé que continúe con dinámica semejante, con posibilidad de leves incrementos de punta por efecto de las lluvias registradas sobre la porción sur del sector no regulado durante el fin de semana. Por otro lado, la **erogación en Itaipú** se observó con oscilaciones acotadas en **aguas medias bajas**. A corto plazo, la condición del almacenamiento (próximo a valores óptimos) favorece sostener la dinámica en rango de aguas medias bajas, en sintonía con el escenario actual en la afluencia.
- El **río Iguazú en Andresito** se observó oscilante en **aguas medias**, con base en **aguas medias bajas**, regulado por la descarga del sistema de presas aguas arriba. A corto plazo, se prevé que continúe regulado oscilante en aguas medias bajas/medias, puesto la condición actual del almacenamiento.
- El **río Paraguay** se observa en fase de descenso, ocasionalmente estable tanto en **Puerto Pilcomayo**, en **rango inferior de aguas medias bajas**, como en **Formosa**, en la **franja límite aguas medias bajas/medias**. A corto plazo, se prevé oscilaciones acopladas en rango semejante, más notorias en Puerto Pilcomayo (leve ascenso), en asociación a las lluvias abundantes registradas durante el fin de semana sobre la vertiente oriental de la ruta Concepción - Asunción.
- En **Yacyretá**, la **afluencia** se observó oscilante con amplitud acotada en **rango superior de aguas medias bajas**, en sintonía con el patrón observado en la descarga de Itaipú y la escasez de aporte en ruta. A corto plazo se proyecta con dinámica semejante, todavía con puntas en rango superior de aguas medias bajas en asociación a las lluvias leves registradas durante el fin de semana en la región y la posible recuperación de la descarga de Itaipú, si bien se prevé disminución base en aguas medias bajas. Por otro lado, la **erogación** se observó oscilante en **aguas medias bajas/medias**, con disminución de base en la **franja límite aguas bajas/medias bajas**. A corto plazo, se proyecta con puntas sostenidas en la franja límite aguas medias bajas/medias (disminución de amplitud).
- El **río Paraná en Corrientes - La Paz** se observó oscilante en **rango inferior de aguas medias**, ocasionalmente estable, en sintonía con el patrón observado en la descarga de Yacyretá. Asimismo, en las secciones inferiores se observaron efectos locales sobre las puntas, en asociación a las últimas lluvias registradas sobre el tramo, acoplados sobre la fase de descenso. A corto plazo, se prevé que continúe en leve descenso en las secciones superiores, hacia la franja límite aguas medias bajas/medias, en sintonía con la erogación proyectada en Yacyretá, mientras que aguas abajo todavía se observaría ocasionalmente estable, en rango inferior de aguas medias, con leves incrementos de punta asociados a la mayor contribución del aporte en ruta. Aguas abajo, sobre

**Santa Fe/Paraná - Rosario**, se observó oscilante en punta en **rango inferior de aguas medias**, con atenuación de la tasa de descenso por efectos locales asociados a últimas lluvias registradas sobre el tramo y al traslado de mareas. A corto plazo, se prevé que persista la tendencia ocasional de atenuación de la fase de descenso, en sintonía con el patrón observado aguas arriba, todavía con valores diarios en rango inferior de aguas medias.

#### **SISTEMA URUGUAY:**

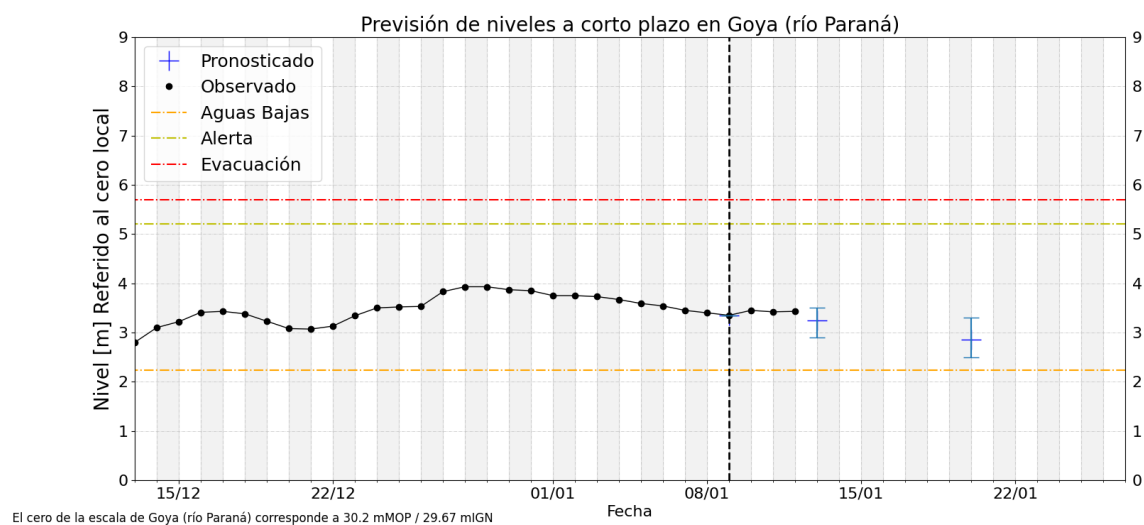
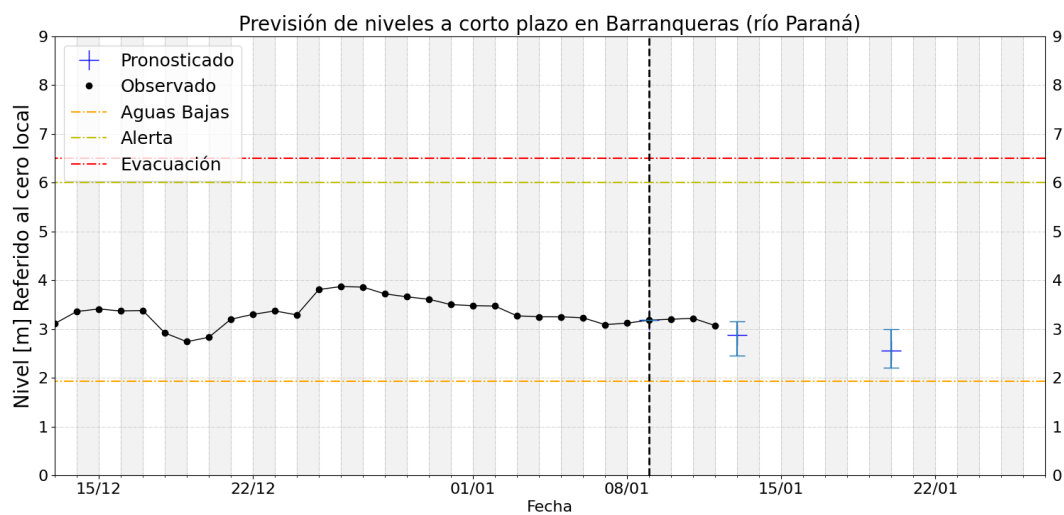
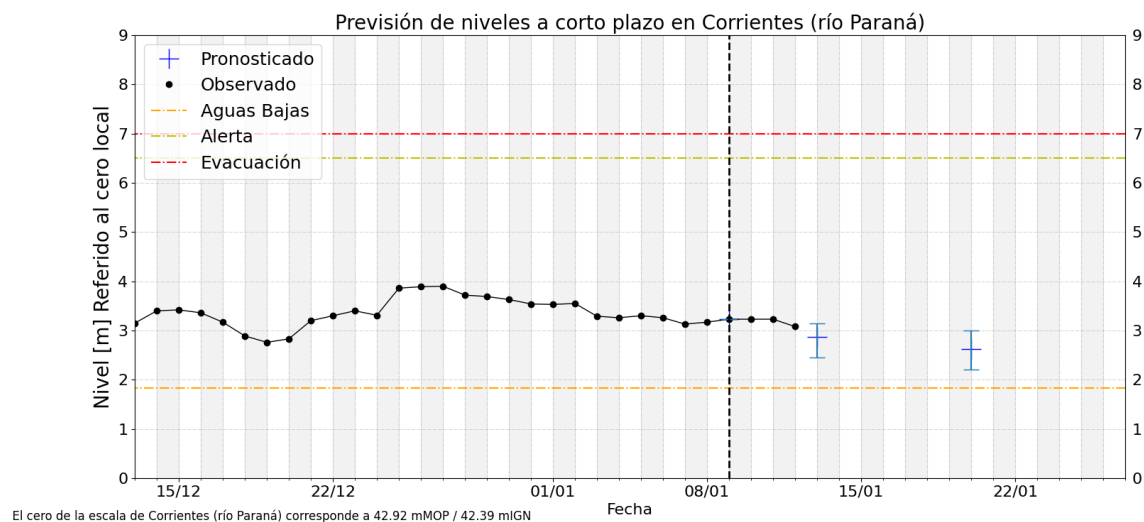
- El **tramo medio del río Uruguay** persiste en **descenso**. En la sección de **San Javier** se observa oscilante, con leves repuntes, sobre una tendencia general de disminución. Continuaría en leve descenso hasta estabilizar en rango propio de aguas medias. Por otra parte, sobre el tramo **Santo Tomé - Paso de los Libres** continúa en disminución, con perspectiva de persistir con descenso constante, si bien se sostendría en valores de aguas medias. Asimismo, la relativa estabilidad en los aportes laterales, luego de una marcada recesión, al menos atenuaría la tasa de descenso en el tramo (principalmente sobre Paso de los Libres).

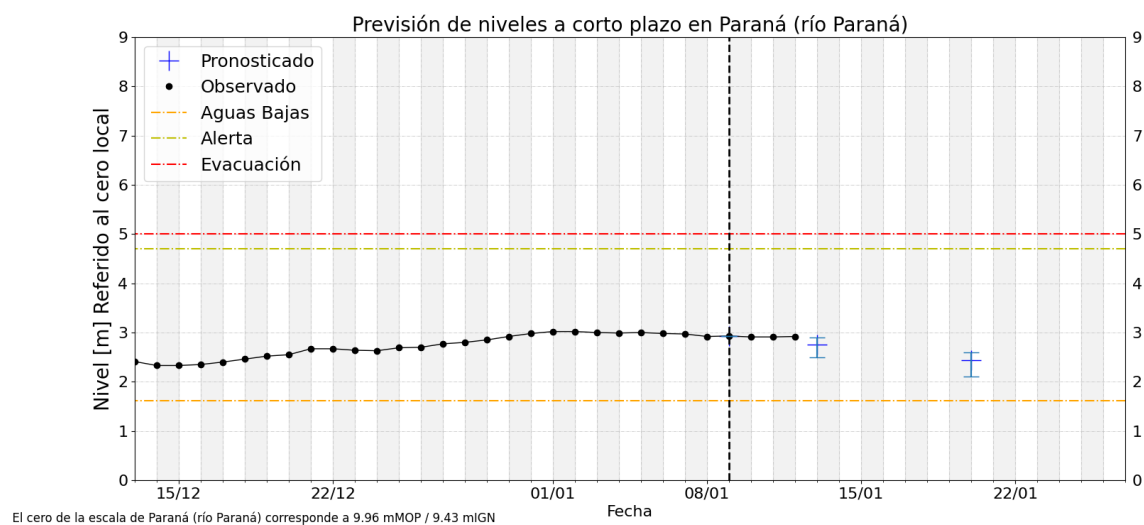
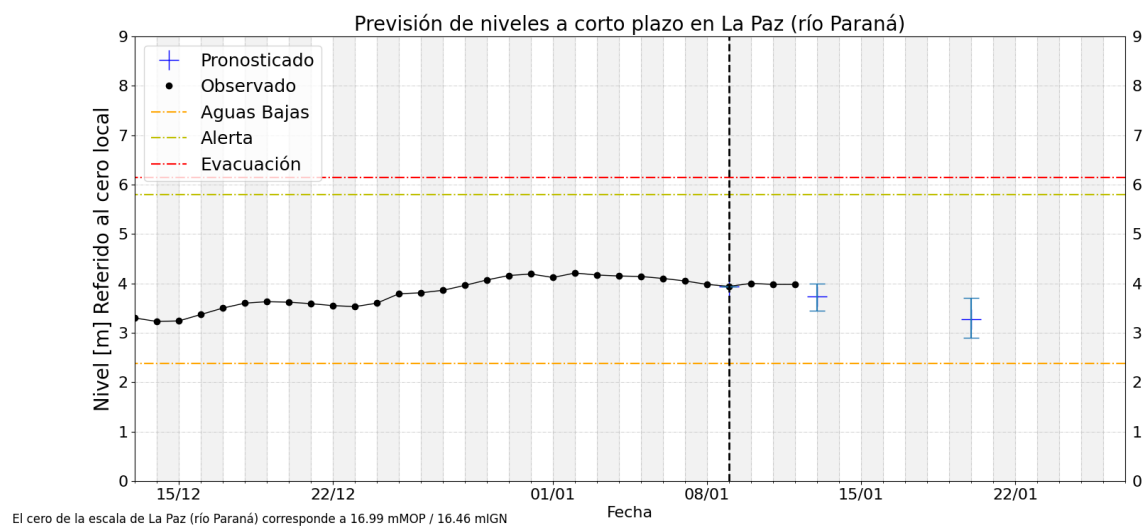
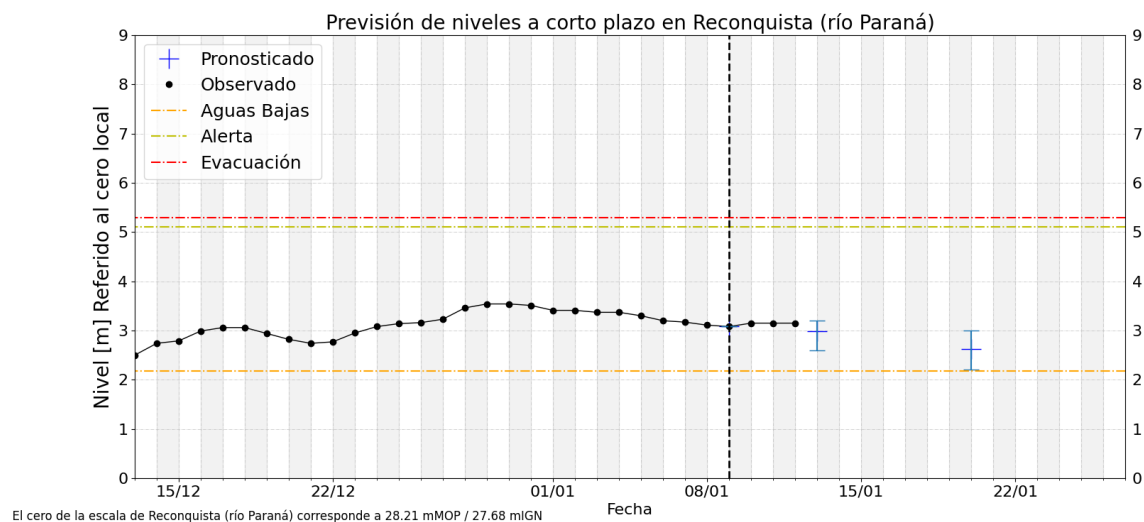
- La **afluencia a Salto Grande** continúa en **descenso**, en **aguas medias altas**, al igual que la **erogación**, actualmente oscilante sobre una tendencia de **disminución**. En asociación a las observaciones hidrológicas aguas arriba, en el corto plazo se prevé una continuación del **descenso**, todavía con probabilidad de persistir oscilante en franja límite **aguas medias/aguas medias altas**, en vista del repunte de caudales observado en sus principales tributarios. Sobre el **tramo inferior**, las alturas hidrométricas en el tramo **Concordia Concepción del Uruguay** se observan en descenso, en aguas medias, en asociación a la operación del embalse. En **Gualectuaychú**, las alturas se observan con leve disminución de amplitud, oscilantes sobre el límite **aguas medias/medias altas**. Se espera que gradualmente durante los próximos días retorne a niveles con dinámica oscilante en rango central - superior de **aguas medias**, posiblemente en asociación a progresiva disminución de base.

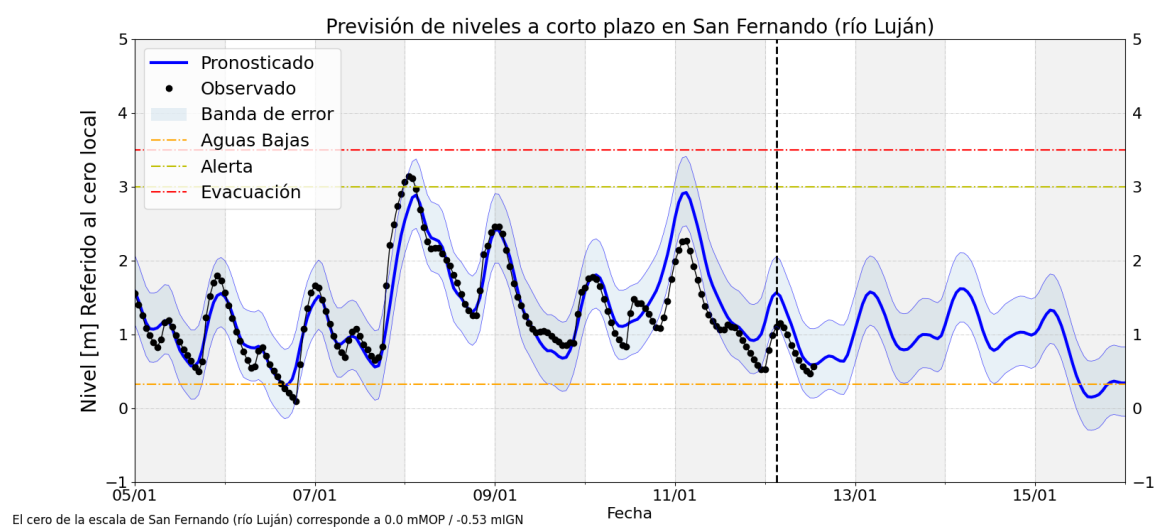
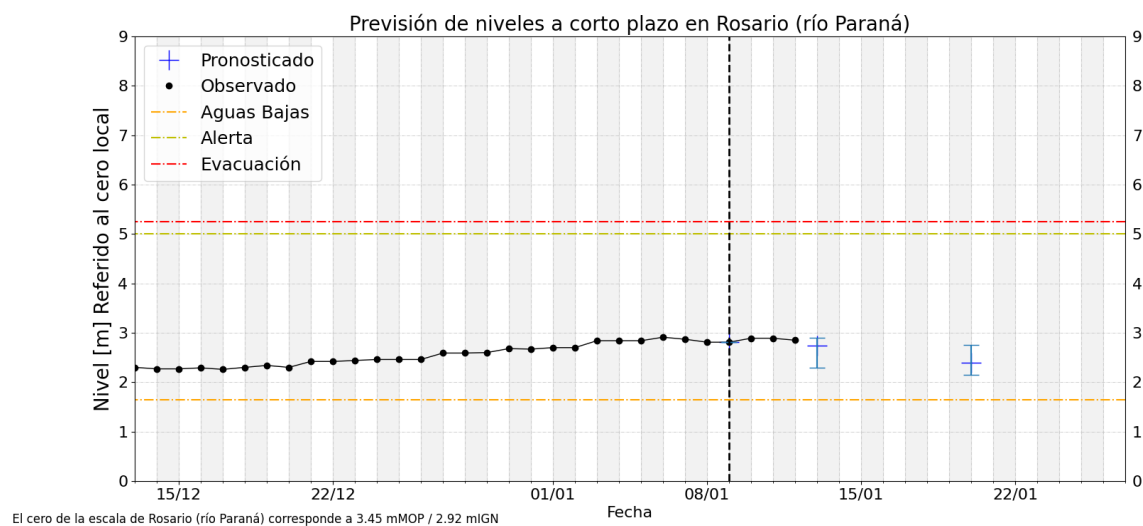
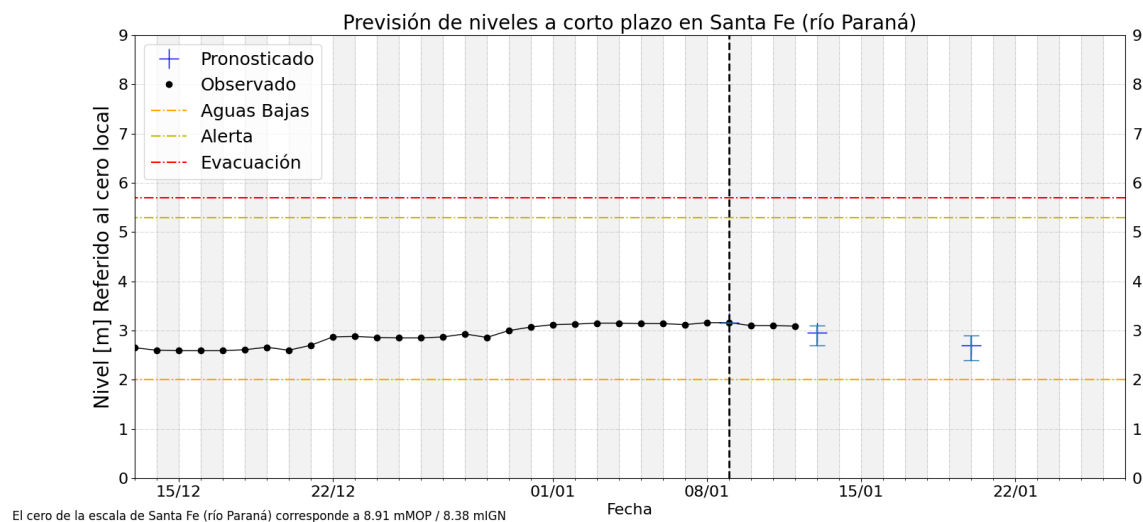
#### **FRENTE DEL DELTA:**

- En la proximidad al estuario del Río de la Plata, las alturas en la estación de **San Fernando** sobre el brazo Luján se observaron en **descenso**, después de alcanzar puntas en agua altas durante el domingo 11/1. Para los próximos dos días se observaría **estable**, con mayor persistencia en aguas medias bajas y mínimos en aguas bajas, con probabilidad de lectura por debajo del cero de escala.

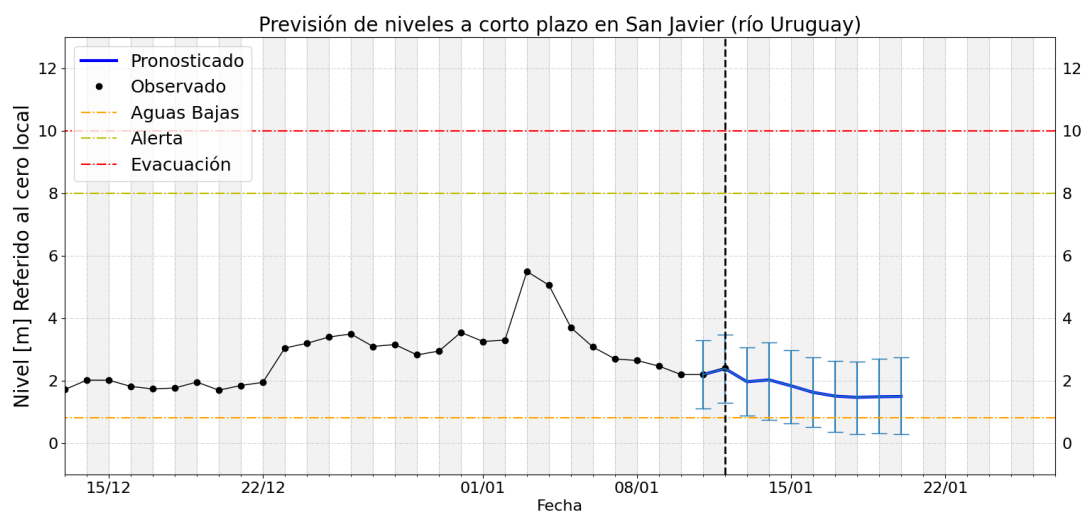
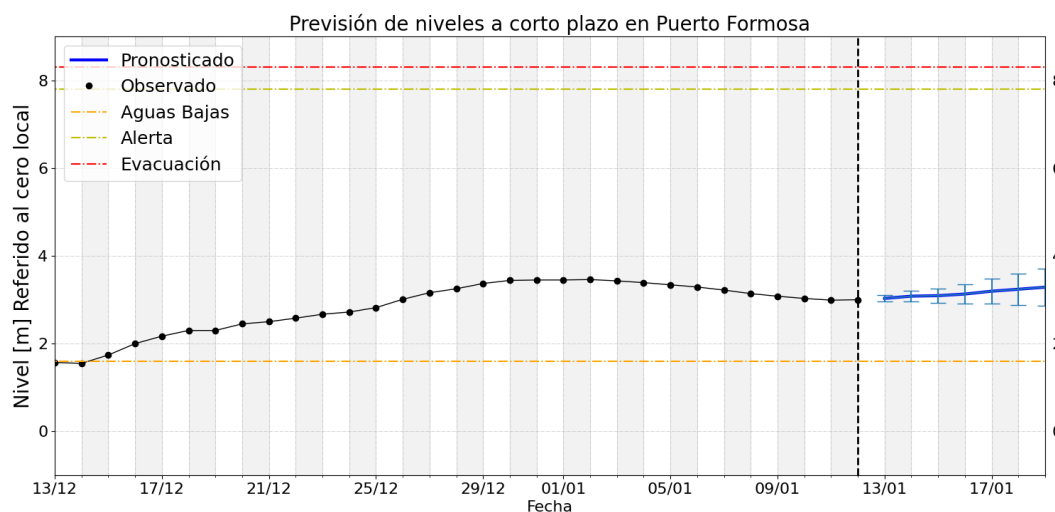
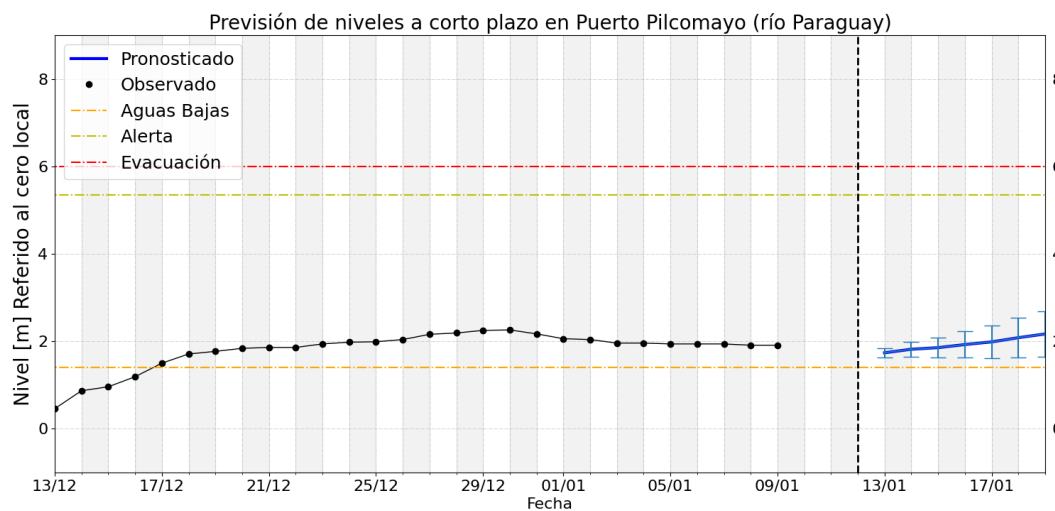
## **Gráficos de nivel observado y previsión**

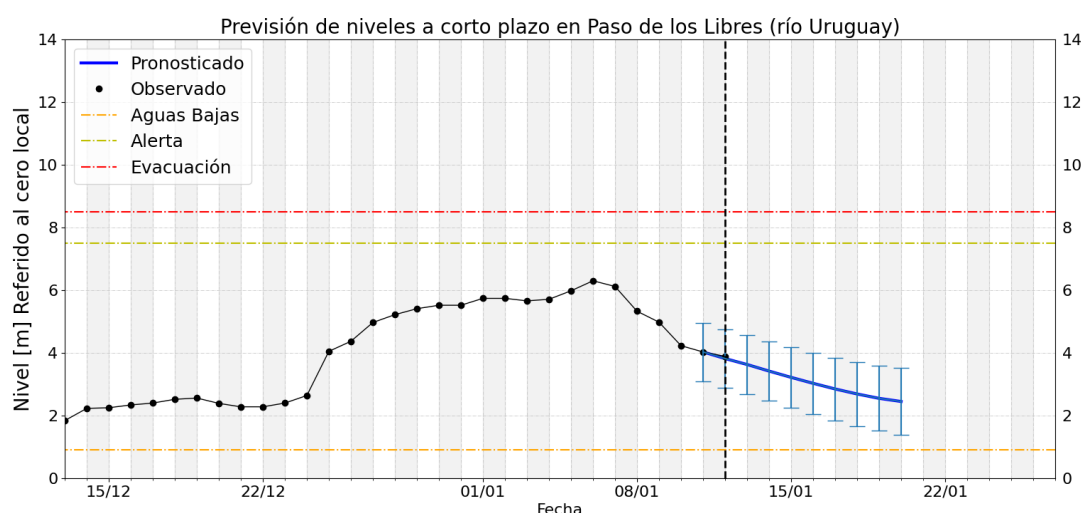
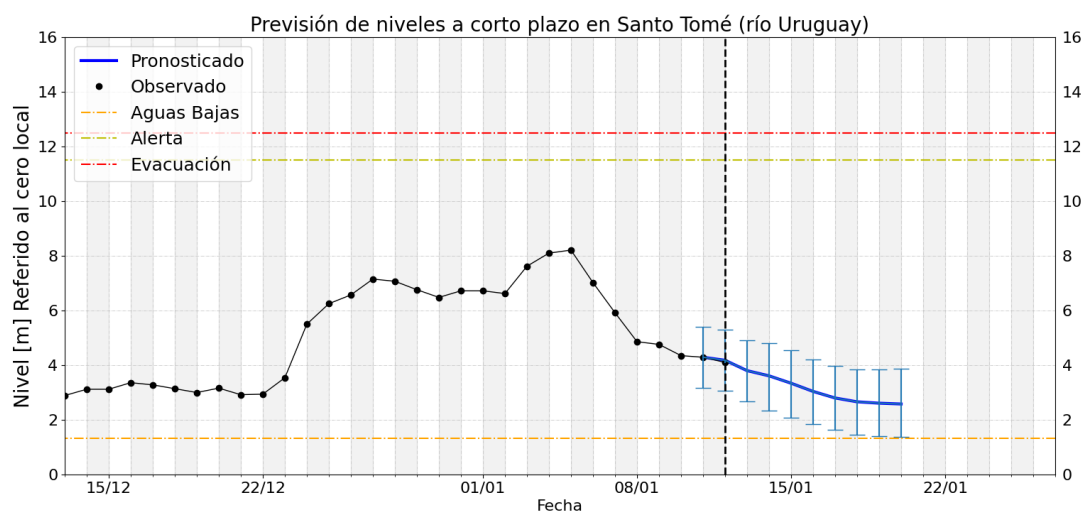












## Notas

- Los pronósticos del río Paraná (tramo medio) se actualizan los días martes (a 7 y 14 días) y viernes (4 y 11 días)
- Los pronósticos del río Uruguay se actualizan los lunes, miércoles y viernes.
- Para mayor seguimiento los productos operativos y experimentales de monitoreo, pronóstico y perspectiva pueden consultarse en:
  - <https://ina.gob.ar/alerta/> (sitio del Alerta Hidrológico de CDP del INA)
  - <https://alerta.ina.gob.ar/pub/mapa> (mapa web, productos puntuales y areales)
  - <https://alerta.ina.gob.ar/a5/secciones> (series de observaciones y previsiones numéricas de nivel o caudal)
  - <https://ina.gob.ar/alerta/index.php?seccion=10> (previsiones numéricas Delta del Paraná)
- Niveles de aguas altas son aquellos valores que se igualan o exceden en el 5% o menos de los registros disponibles, en el sitio de medición.
- Niveles de aguas medias altas son aquellos valores que se igualan o exceden entre el 25% y el 5% de los registros disponibles, en el sitio de medición (por encima de los normales).
- Niveles de aguas medias son aquellos valores que se igualan o exceden entre el 75% y el 25% de los registros disponibles, en el sitio de medición (normales).
- Niveles de aguas medias bajas son aquellos valores que se igualan o exceden entre el 95% y el 75% de los registros disponibles, en el sitio de medición (por debajo de los normales).
- Niveles de aguas bajas son aquellos valores que se igualan o exceden en más del 95% de los registros disponibles, en el sitio de medición