



Ministerio de Economía
Secretaría de Obras Públicas
Instituto Nacional del Agua



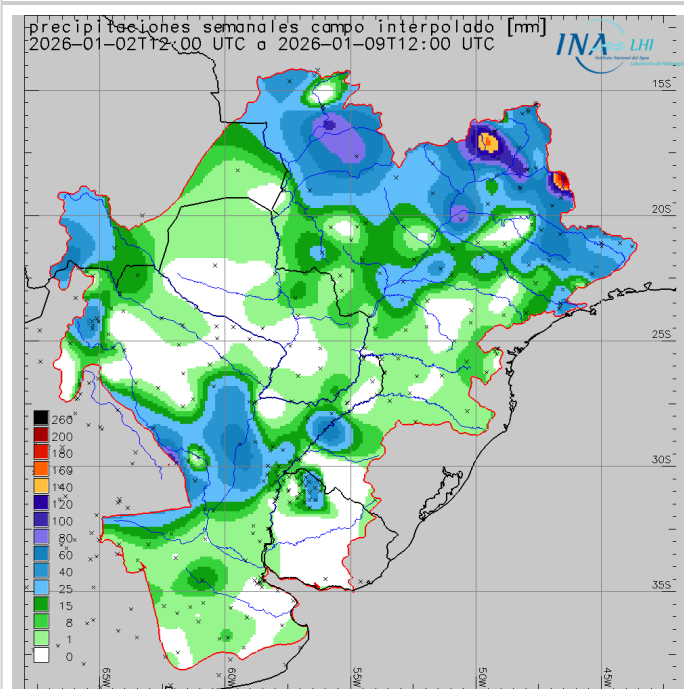
2025 - "Año de la Reconstrucción de la Nación Argentina"

Reporte hidrometeorológico diario de la Cuenca del Plata

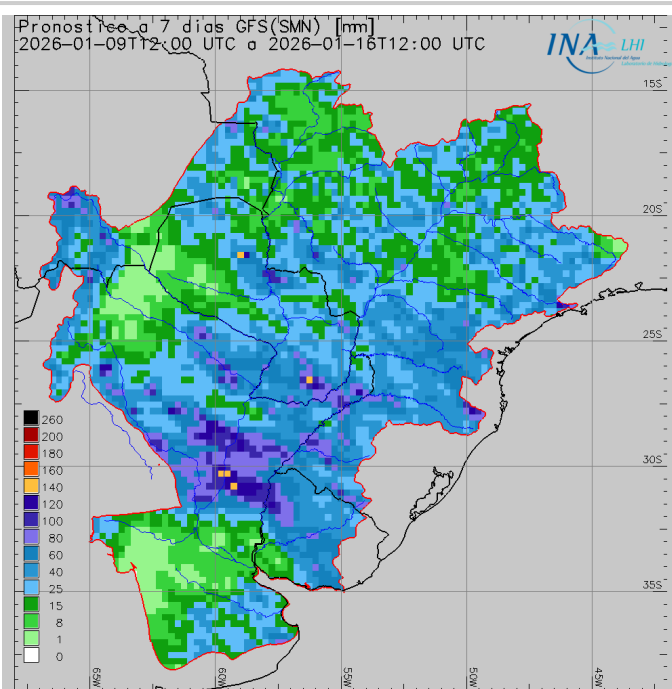
Fecha de actualización: 09/01/2026

Situación meteorológica

Precipitación acumulada semanal



Pronóstico a 7 días



Las previsiones numéricas de precipitación para los próximos siete días indican el probable desarrollo de eventos precipitantes sobre gran parte de la Cuenca del Plata. En Particular, se prevén acumulados medios areales **leves a moderados** en el **sector regulado** de la cuenca **alta** del río **Paraná**, mientras que en el **sector no regulado** se prevén montos mayoritariamente **moderados**. Asimismo, se esperan lluvias **moderadas** con probabilidad de núcleos **ligeramente abundantes** en la cuenca del río **Iguazú**. Para la cuenca propia de **Yacyretá**, y en el incremental **Yacyretá - Corrientes**, la previsión es semejante. De manera similar, en la cuenca del río **Uruguay**, se prevén precipitaciones con acumulados **moderados** y probables **núcleos abundantes**, especialmente sobre el tramo **Chapecó - San Javier** y en la región de influencia de **Salto Grande**. Por su parte, en la

cuenca del río **Paraguay**, se esperan lluvias **leves** a **moderadas** sobre la cuenca **alta** (zona del Pantanal). En contraste, se prevén lluvias **moderadas** en la naciente de los ríos **Pilcomayo** y **Bermejo**, todavía con probabilidad de núcleos abundantes concentrados. En el tramo **medio** e **inferior** del río **Paraguay** es probable que se registre una situación semejante, con **montos areales moderados** y **posibles núcleos abundantes**. A su vez, se proyectan lluvias **moderadas** a **abundantes** sobre los aportes al río **Paraná medio** en el tramo **Empedrado - Paraná**, con mayor consenso sobre el aporte directo al tramo Bella Vista - La Paz, incluyendo el sector norte de la cuenca baja del río Salado - Juramento. En cambio, sobre el tramo **Paraná - San Nicolás**, se anticipan precipitaciones mayoritariamente **leves**. Finalmente, se esperan precipitaciones **leves** en la cuenca del río **Salado Bonaerense** y en las cuencas de aporte al río de la Plata por margen derecha.

Situación hidrológica



Condición hídrica de los principales cursos de la Cuenca del Plata en territorio Argentino en base a la última observación de nivel o caudal en estaciones de referencia. Se calcula la frecuencia de superación (%) en el periodo 1991-2020 y se clasifica en 5 categorías. Adicionalmente se indica superación de niveles de alerta y evacuación.

Estación	Río	Nivel (m)	Alerta	Evacuación	Perspectiva	
Puerto Iguazú	Paraná	10,50 ↓	25,00	28,00	aguas medias bajas	
Corrientes	Paraná	3,23 ↑	6,50	7,00	aguas medias bajas/medias	
Barranqueras	Paraná	3,18 ↑	6,00	6,50	aguas medias bajas/medias	
Goya	Paraná	3,35 ↓	5,20	5,70	aguas medias	
Reconquista	Paraná	3,08 ↓	5,10	5,30	aguas medias	
La Paz	Paraná	3,94 ↓	5,80	6,15	aguas medias	
Paraná	Paraná	2,93 ↑	4,70	5,00	aguas medias	
Santa Fe	Paraná	3,16 =	5,30	5,70	aguas medias	
Victoria	Paraná/Delta	3,57 ↑	4,60	5,90	aguas medias	
Rosario	Paraná	2,81 =	5,00	5,25	aguas medias	
San Fernando	Lujan	1,03 ↓	3,00	3,50	aguas medias/medias altas	
Puerto Pilcomayo	Paraguay	1,94 =	5,35	6,00	aguas medias bajas	
Puerto Formosa	Paraguay	3,08 ↓	7,80	8,30	aguas medias bajas	
San Javier	Uruguay	2,47 ↓	8,00	10,00	aguas medias/medias altas	
Santo Tomé	Uruguay	4,76 ↓	11,50	12,50	aguas medias/medias altas	
Paso de los Libres	Uruguay	4,98 ↓	7,50	8,50	aguas medias/medias altas	
Concordia	Uruguay	7,00 ↓	11,00	12,50	aguas medias/medias altas	
Concepción del Uruguay	Uruguay	3,42 ↑	5,30	6,30	aguas medias/medias altas	
Boca Gualeguaychú	Uruguay	2,42 ↑	2,90	3,10	aguas medias/medias altas	

Estación	Río	Caudal (m ³ /s)	Alerta	Evacuación	Perspectiva
Guaíra Porto	Paraná	7064 =	20000	25000	aguas medias bajas
Represa Itaipú	Paraná	8418 =	20000	25000	aguas medias bajas
Andresito	Iguazú	1371 ↑	5000	6500	aguas medias bajas
Confluencia	Paraná	9789 ↑	25000	30000	aguas medias bajas
Yacyretá afluente	Paraná	11100 =	25000	30000	aguas medias bajas/medias
Yacyretá efluente	Paraná	12400 ↑	25000	30000	aguas medias bajas/medias

aguas altas aguas medias altas aguas medias aguas medias bajas aguas bajas

SISTEMA PARAGUAY - IGUAZÚ - PARANÁ:

- El caudal del **Alto Paraná en Guairá** continúa oscilante con amplitud acotada en **aguas medias bajas**, en asociación a la descarga estable del sector regulado y la leve contribución del aporte en ruta. A corto plazo se prevé que continúe con dinámica semejante, puesto la previsión de lluvias al menos leves sobre la región durante el fin de semana (posible incremento de punta leve). Por otro lado, la **erogación en Itaipú** se observa con oscilaciones acotadas en **aguas medias bajas**. A corto plazo, la condición del almacenamiento (próximo a valores óptimos) favorece sostener la dinámica en rango de aguas medias bajas, en sintonía con la previsión sobre la afluencia.

- El **río Iguazú en Andresito** se observa oscilante en **aguas medias**, regulado por la descarga del sistema de presas aguas arriba, con disminución de **base** en **aguas medias bajas**. A corto plazo se prevé que continúe regulado oscilante en aguas medias bajas/medias. En asociación a las lluvias previstas durante el fin de semana, todavía es probable que durante la semana próxima pueda registrarse incremento de punta en aguas medias.

- El **río Paraguay** se observa en fase de descenso, ocasionalmente estable en **Puerto Pilcomayo**, en **rango inferior de aguas medias bajas**, y en leve descenso en **Formosa**, en la **franja límite aguas medias bajas/medias**. A corto plazo, se prevé que persista con leve/gradual descenso, pudiendo estabilizarse o exhibir oscilaciones acopladas durante la semana próxima, puesto las lluvias previstas sobre el tramo medio e inferior durante el fin de semana.

- En **Yacyretá**, la **afluencia** se observa oscilante en **rango superior de aguas medias bajas**, tras registrar descenso de base, en sintonía con el patrón observado en la descarga de Itaipú y las lluvias poco significativas sobre el área de aporte directo. A corto plazo, se prevé que continúe

oscilante en la franja límite aguas medias bajas/medias, en sintonía con el escenario actual en la descarga de Itaipú, si bien todavía es posible observar un incremento de punta más notorio en aguas medias, puesto la previsión de lluvias sobre el área de aporte directo durante el fin de semana. Por otro lado, la **erogación** se observa oscilante en **aguas medias bajas/medias**. A corto plazo, se proyecta disminución de base en rango inferior de aguas medias bajas, continuando con oscilaciones mayoritariamente en rango de aguas medias bajas, si bien todavía es probable que puedan registrarse puntas en aguas medias durante la próxima semana, en asociación a la probabilidad de precipitaciones sobre las áreas generadoras de caudal.

- El **río Paraná en Corrientes - La Paz** se observa oscilante en descenso en las secciones superiores, en **rango inferior de aguas medias**, y en gradual/leve descenso en las inferiores, todavía en **rango propio de aguas medias**, en sintonía con la recesión del último repunte del aporte en ruta y la culminación del último tránsito de onda. A corto plazo, en todo este sector del tramo se prevé la continuidad del gradual descenso, en rango inferior de aguas medias, si bien es posible observar repuntes ocasionales acoplados, en aguas medias, en asociación a las lluvias previstas sobre el Paraná paraguayo - correntino durante el fin de semana (efectos locales). Aguas abajo, sobre **Santa Fe/Paraná - Rosario**, se observa oscilante en punta (muy leve descenso en las secciones superiores) tras la culminación del tránsito actual en **rango inferior de aguas medias**. A corto plazo, se observará en gradual descenso en asociación al patrón actual aguas arriba, todavía con valores diarios en rango inferior de aguas medias, asimismo con posibles efectos locales (oscilaciones acopladas) que puedan atenuar temporalmente este patrón, debido a la posibilidad de incremento del aporte en ruta, en asociación a la previsión de lluvias sobre la región.

SISTEMA URUGUAY:

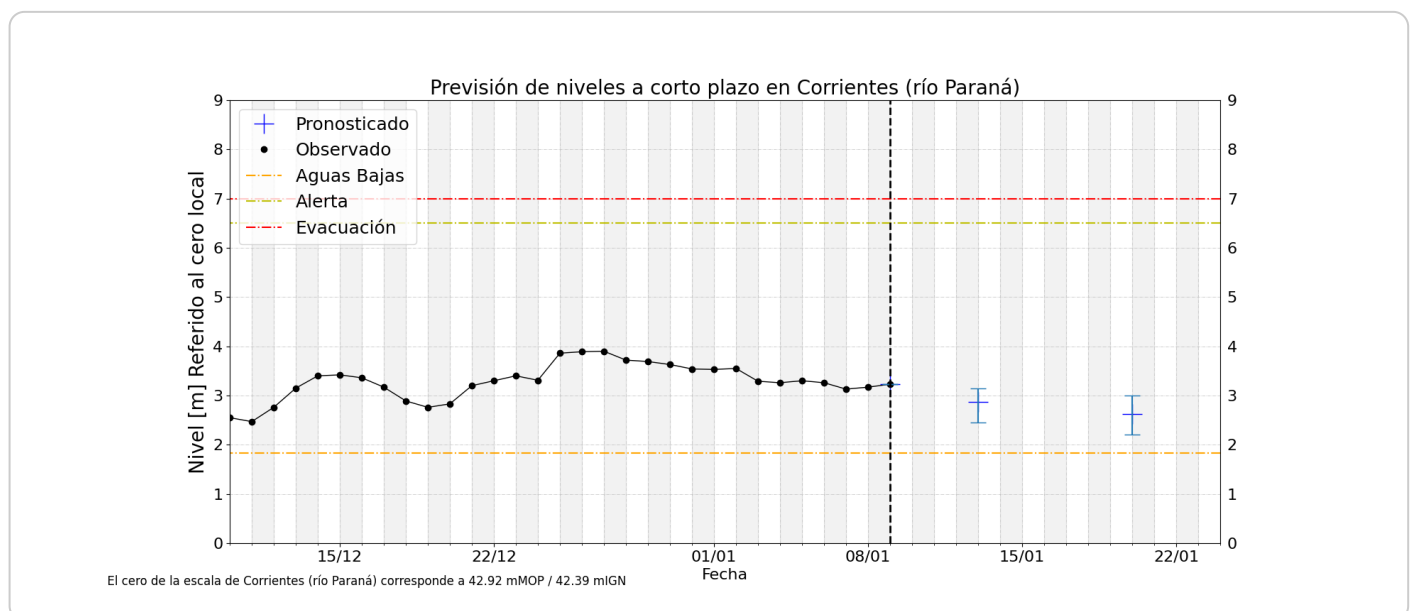
- El **tramo medio del río Uruguay** continúa fase de **descenso**. En la sección de **San Javier** se observa en **descenso**, con leves oscilaciones en aguas medias. Se prevé que al menos persista **oscilante en aguas medias** o inclusive exhiba incremento de punta en aguas medias altas, por efecto de las lluvias previstas sobre el tramo **Chapecó - San Javier**. Por otra parte, sobre la sección de **Santo Tomé** continúa en disminución, actualmente con **atenuación de descenso**, y es posible que exhiba oscilaciones acopladas en asociación a la perspectiva aguas arriba y la previsión de lluvias sobre el tramo. En **Paso de los Libres** persiste con **descenso** sostenido en **aguas medias**. Continuaría con predominio de **tendencia descendente** sobre el tramo, al menos durante el fin de semana, en todo caso con posible atenuación progresiva por oscilaciones acopladas en rango de aguas medias para el plazo de 3 - 5 días.

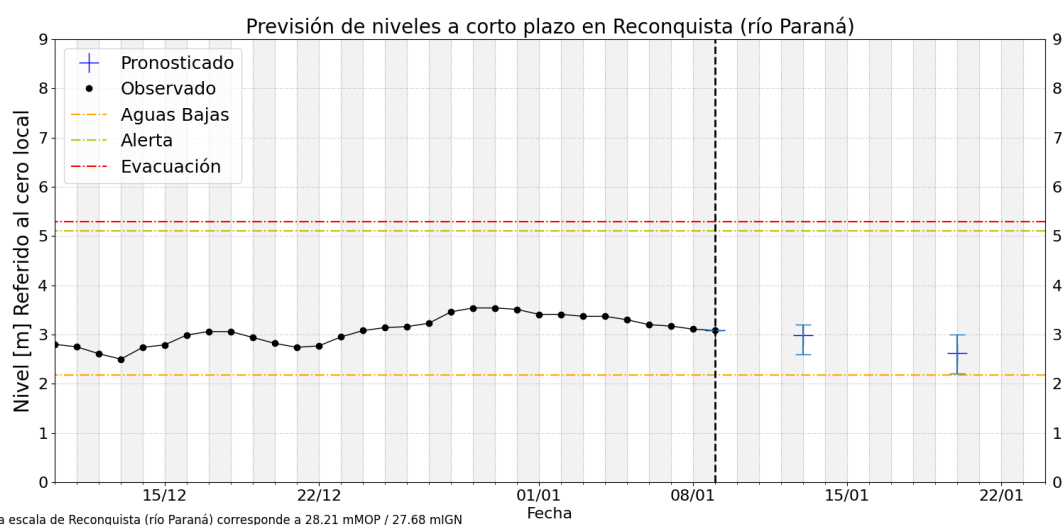
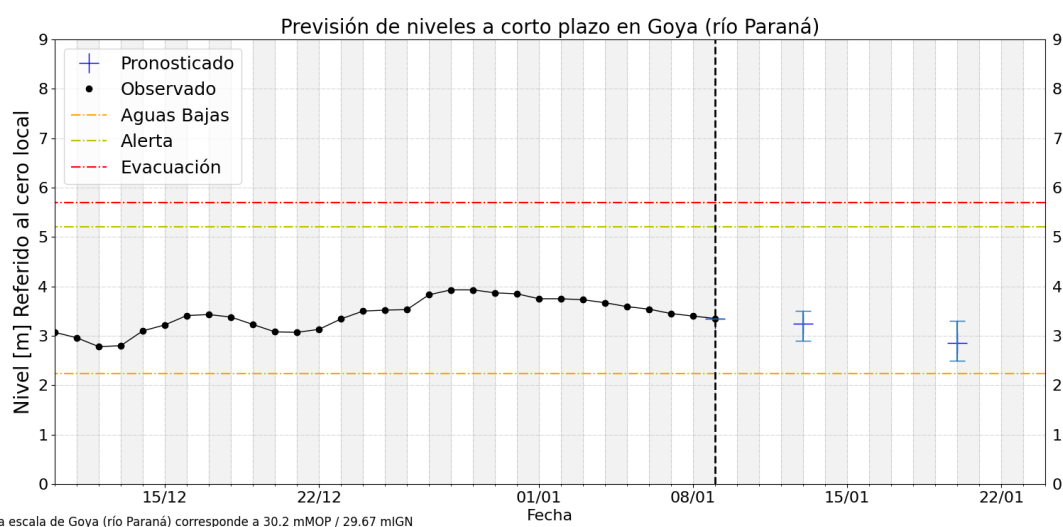
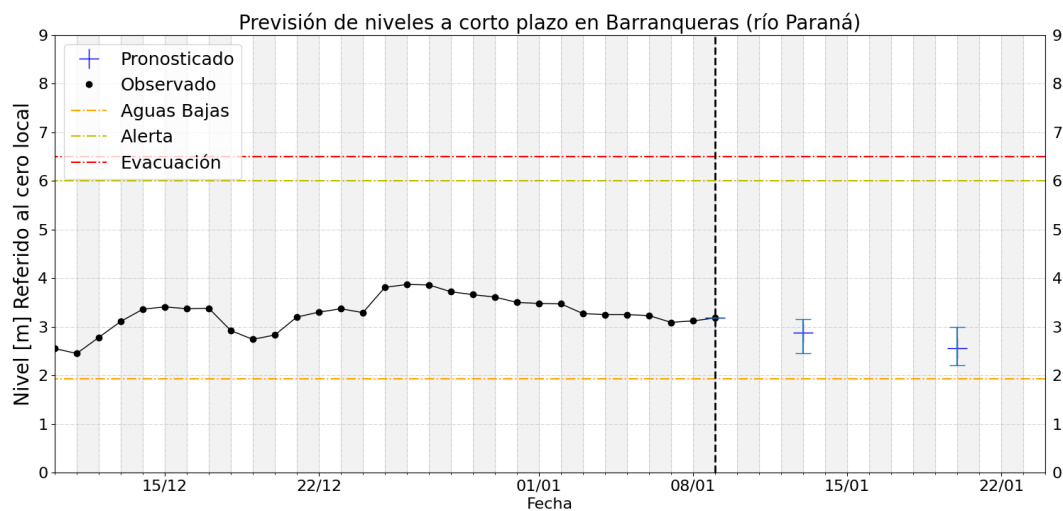
- La **afluencia a Salto Grande** se observa en **descenso** en **aguas medias altas**. Asimismo, la **erogación** se encuentra actualmente en **disminución**. En asociación a las observaciones hidrológicas aguas arriba, en el corto plazo se prevé **gradual descenso**, todavía con probabilidad de persistir oscilante en franja límite **aguas medias/aguas medias altas**, en asociación a la previsión de precipitaciones sobre los afluentes directos. Sobre el **tramo inferior**, las alturas hidrométricas en **Concordia** continúan oscilantes en punta en **aguas medias altas**, así como en **Concepción del Uruguay**. En **Gualeduaychú**, las alturas se observan con **aumento** de amplitud y puntas en **aguas medias altas**, en combinación con efecto de mareas del estuario. Se espera que gradualmente durante los próximos días retorne a niveles con dinámica oscilante en rango central - superior de **aguas medias**, posiblemente en asociación a progresiva disminución de base.

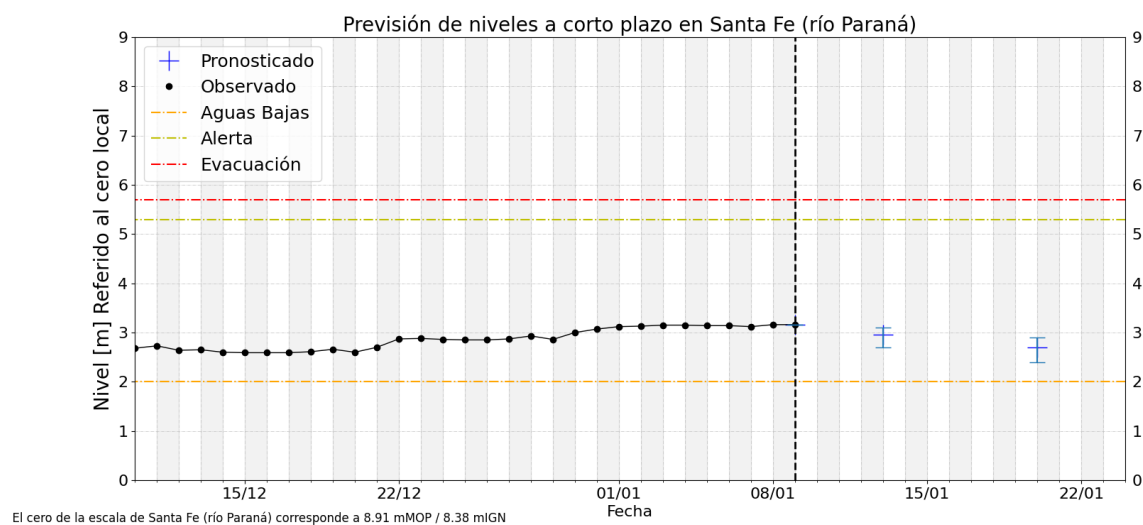
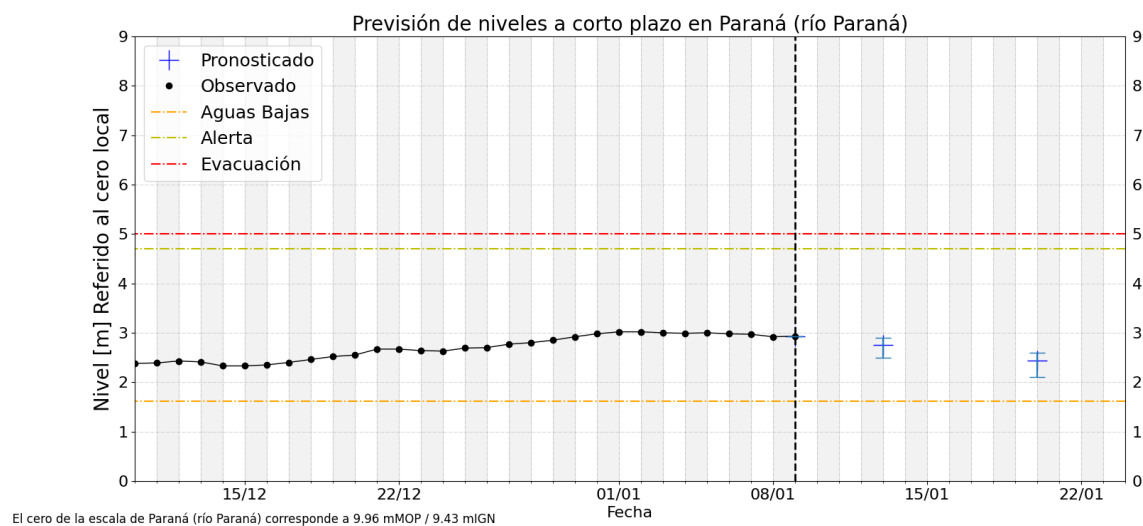
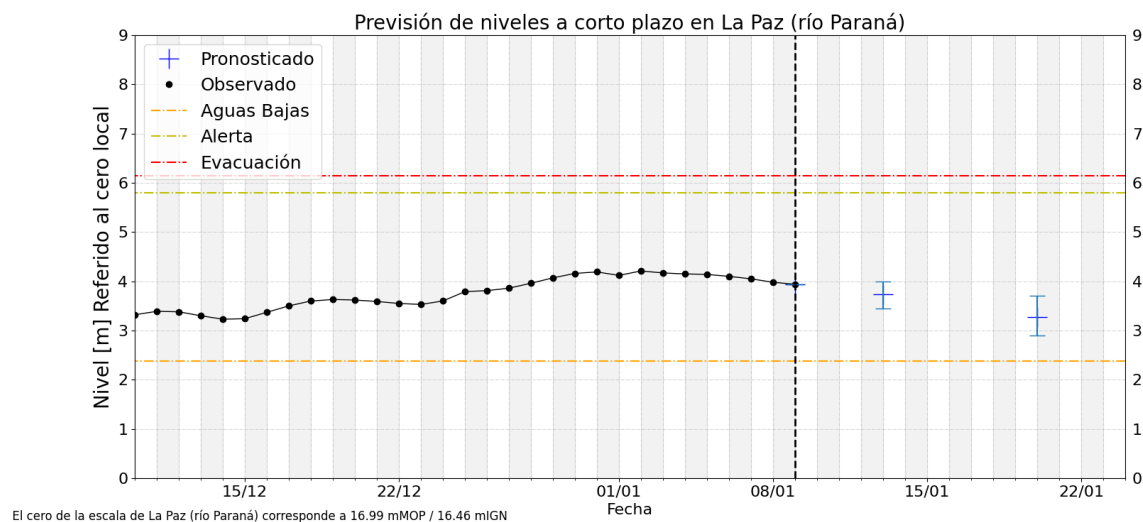
FRENTE DEL DELTA:

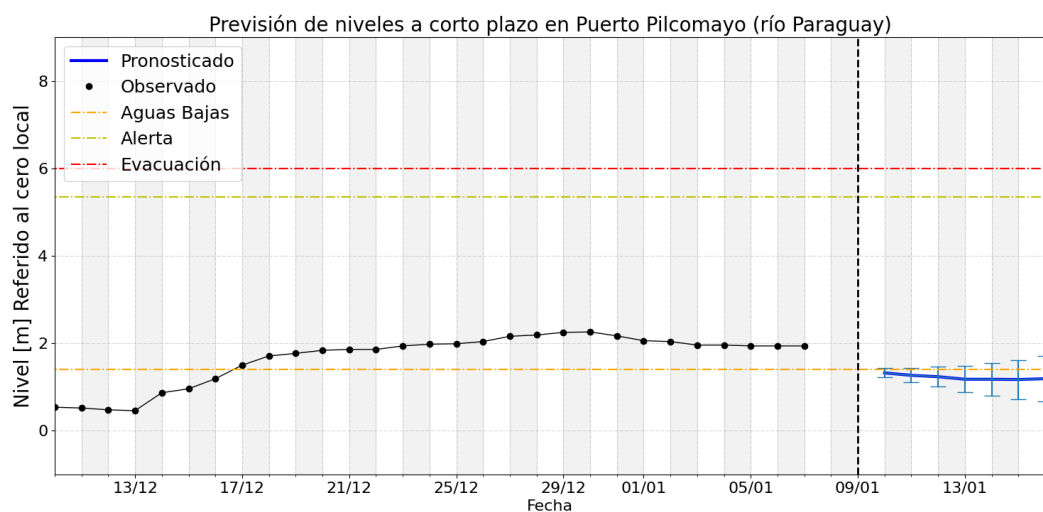
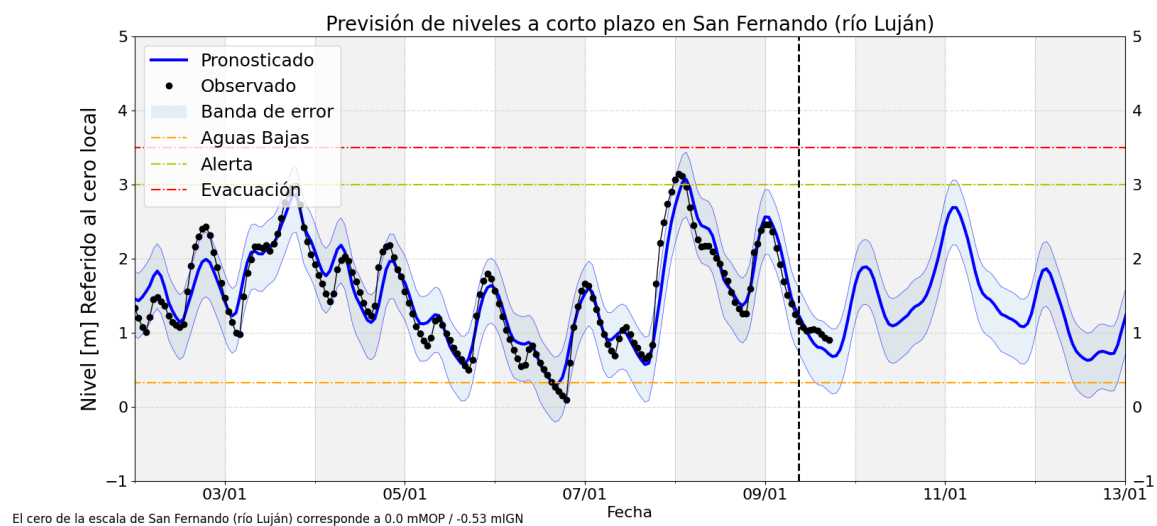
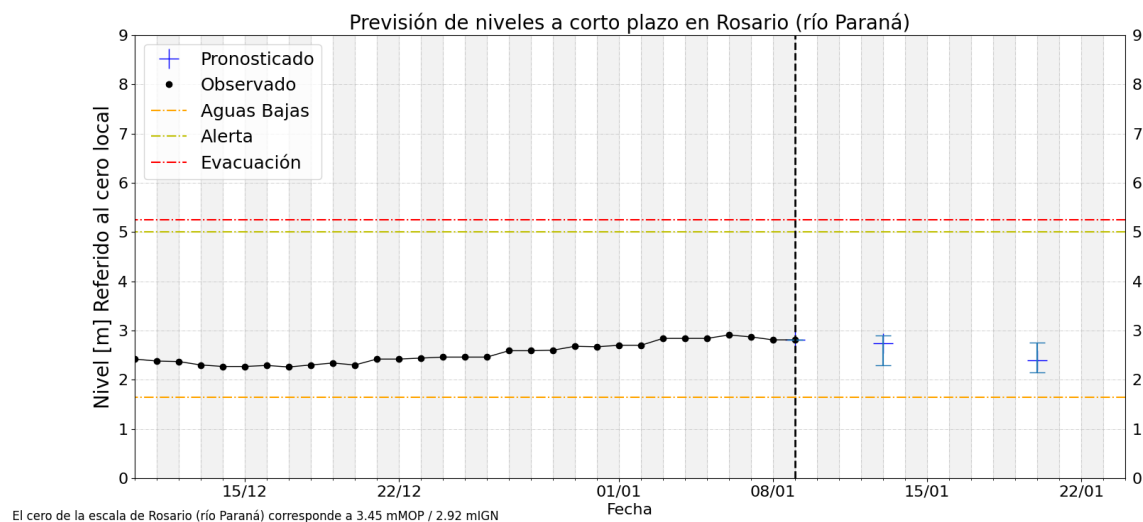
- En la proximidad al estuario del Río de la Plata, las alturas en la estación de **San Fernando** sobre el brazo Luján se observaron en **leve descenso**, todavía en rango de **aguas medias altas**. Para los próximos dos días se observaría **estable**, con probabilidad de **punta en aguas altas** (Ver avisos SHN : <https://www.hidro.gov.ar/oceanografia/AACRIOPLA.asp>).

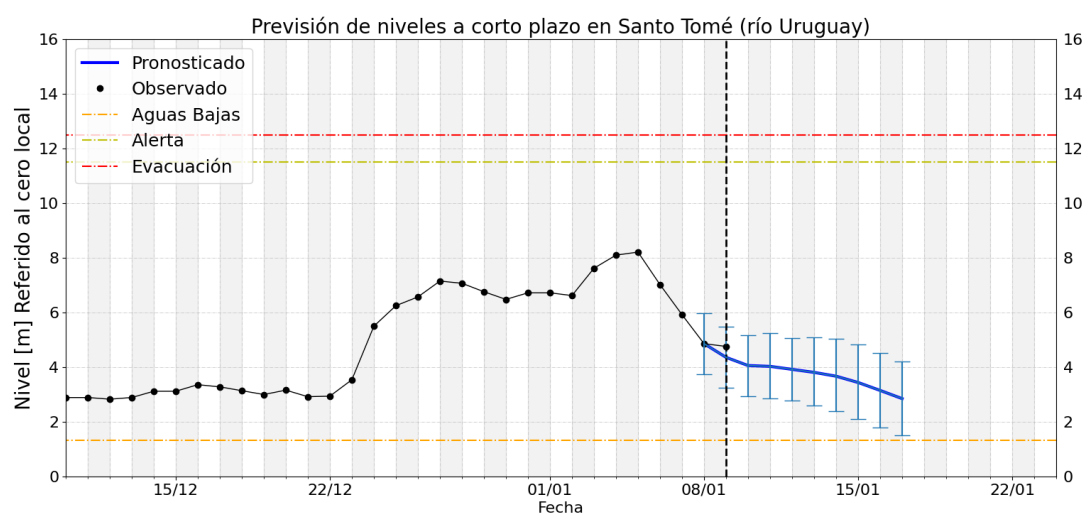
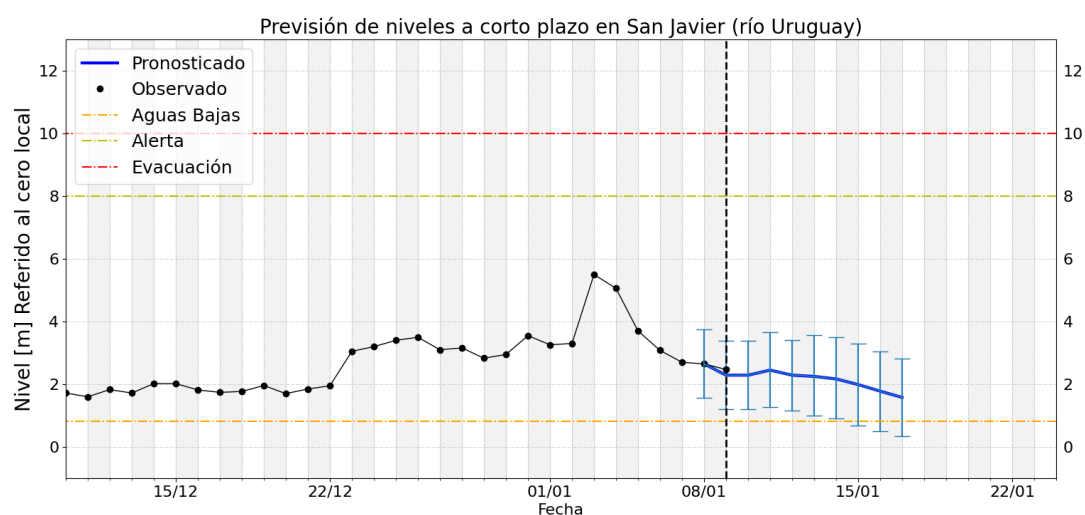
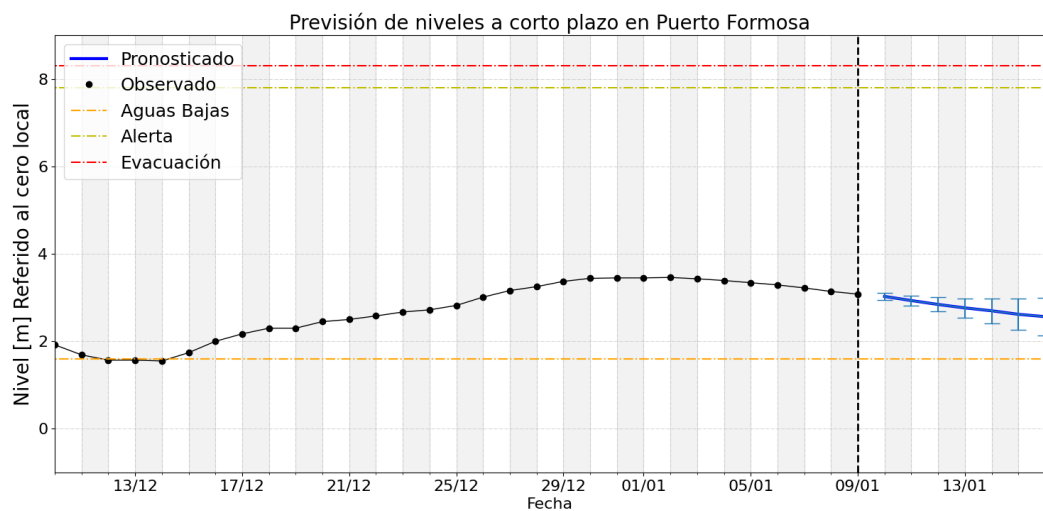
Gráficos de nivel observado y previsión

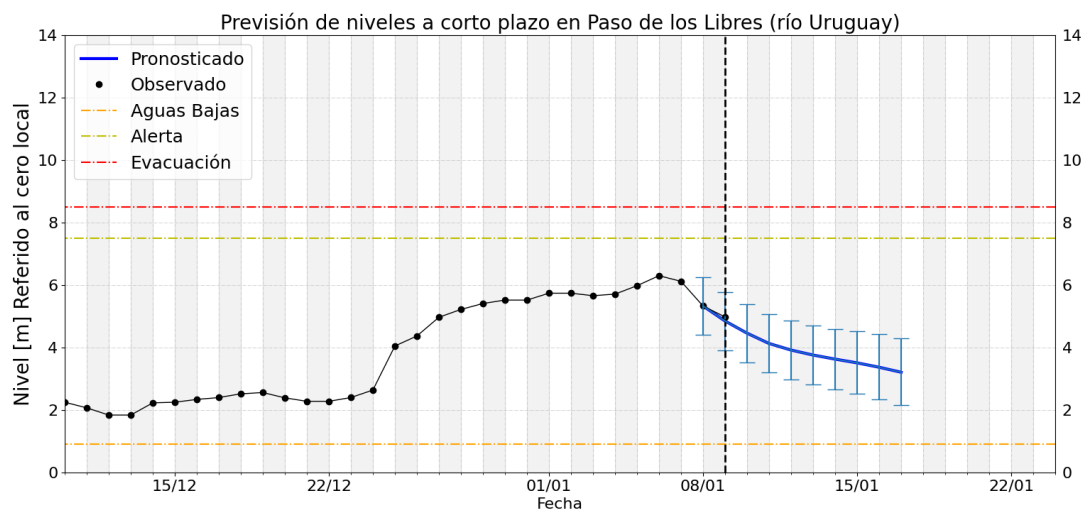












Notas

- Los pronósticos del río Paraná (tramo medio) se actualizan los días martes (a 7 y 14 días) y viernes (4 y 11 días)
- Los pronósticos del río Uruguay se actualizan los lunes, miércoles y viernes.
- Para mayor seguimiento los productos operativos y experimentales de monitoreo, pronóstico y perspectiva pueden consultarse en:
 - <https://ina.gob.ar/alerta/> (sitio del Alerta Hidrológico de CDP del INA)
 - <https://alerta.ina.gob.ar/pub/mapa> (mapa web, productos puntuales y areales)
 - <https://alerta.ina.gob.ar/a5/secciones> (series de observaciones y previsiones numéricas de nivel o caudal)
 - <https://ina.gob.ar/alerta/index.php?seccion=10> (previsiones numéricas Delta del Paraná)
- Niveles de aguas altas son aquellos valores que se igualan o exceden en el 5% o menos de los registros disponibles, en el sitio de medición.
- Niveles de aguas medias altas son aquellos valores que se igualan o exceden entre el 25% y el 5% de los registros disponibles, en el sitio de medición (por encima de los normales).
- Niveles de aguas medias son aquellos valores que se igualan o exceden entre el 75% y el 25% de los registros disponibles, en el sitio de medición (normales).
- Niveles de aguas medias bajas son aquellos valores que se igualan o exceden entre el 95% y el 75% de los registros disponibles, en el sitio de medición (por debajo de los normales).
- Niveles de aguas bajas son aquellos valores que se igualan o exceden en más del 95% de los registros disponibles, en el sitio de medición