



Ministerio de Economía  
Secretaría de Obras Públicas  
Instituto Nacional del Agua



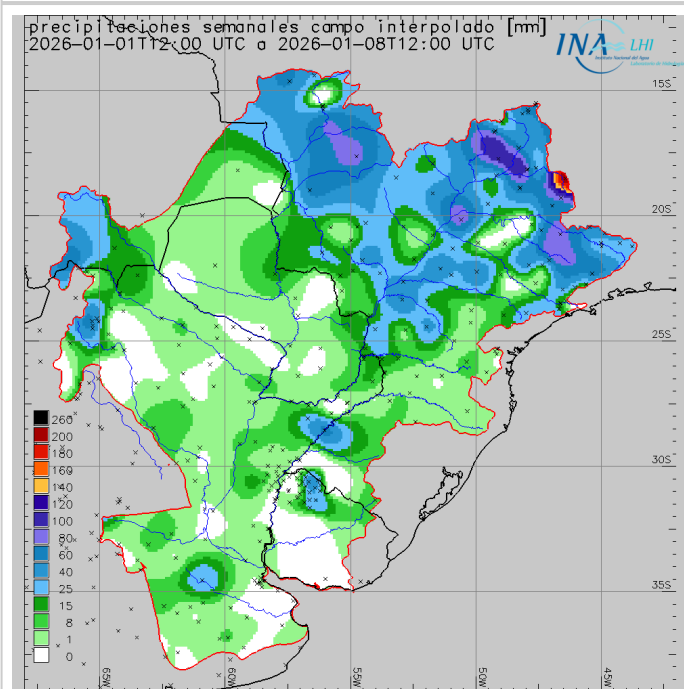
2025 - "Año de la Reconstrucción de la Nación Argentina"

# Reporte hidrometeorológico diario de la Cuenca del Plata

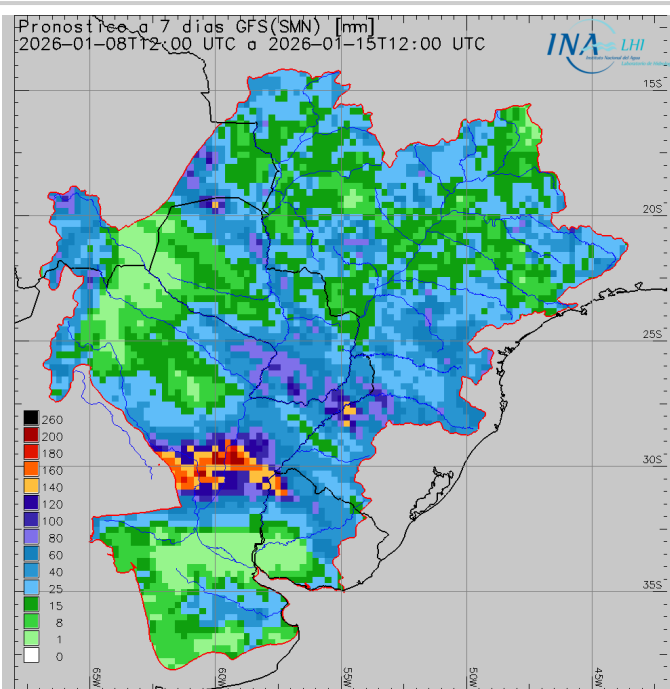
Fecha de actualización: 08/01/2026

## Situación meteorológica

Precipitación acumulada semanal



Pronóstico a 7 días



Las previsiones numéricas de precipitación para los próximos siete días indican el probable desarrollo de eventos precipitantes sobre gran parte de la Cuenca del Plata. Particularmente, se esperan acumulados medios areales **leves** sobre el **sector regulado** de la cuenca **alta del río Paraná**, mientras que en el **sector no regulado** se prevén acumulados **moderados**. Asimismo, se esperan lluvias **moderadas** en la cuenca del **río Iguazú**, al igual que en la cuenca propia de **Yacyretá**, y el **incremental Yacyretá - Corrientes**. Del mismo modo, en la cuenca del **río Uruguay**, se esperan precipitaciones con acumulados **moderados** y todavía con posibles **núcleos abundantes** concentrados en sectores del tramo **medio superior** o en la región de **Salto Grande**. Por otro lado, en la cuenca del río **Paraguay**, se esperan lluvias **leves a moderadas** sobre la zona del **Pantanal**, en

tanto que se prevén lluvias **moderadas** en la naciente de los ríos **Pilcomayo** y **Bermejo** y sobre el aporte al tramo **medio**, así como es probable que se registren **núcleos abundantes** sobre el tramo **inferior** (cuenca del río Tebicuary y aportes directos). A su vez, se prevén lluvias **moderadas** a **abundantes** sobre el aporte al **río Paraná medio** en el tramo **Goya - Paraná** (con señales más fuertes sobre ambas márgenes y sobre la cuenca baja del río Salado Santafesino ). Sobre el tramo **Paraná - San Nicolás**, se prevé el predominio de precipitaciones más **leves**. Finalmente, en la cuenca del **río Carcarañá** y en la cuenca del **río Salado Bonaerense**, se esperan mayoritariamente precipitaciones **leves**.

## Situación hidrológica



*Condición hídrica de los principales cursos de la Cuenca del Plata en territorio Argentino en base a la última observación de nivel o caudal en estaciones de referencia. Se calcula la frecuencia de superación (%) en el periodo 1991-2020 y se clasifica en 5 categorías. Adicionalmente se indica superación de niveles de alerta y evacuación.*

Estación	Río	Nivel (m)	Alerta	Evacuación	Perspectiva	
Puerto Iguazú	Paraná	11,30 ↑	25,00	28,00	aguas medias bajas	
Corrientes	Paraná	3,17 ↑	6,50	7,00	aguas medias bajas/medias	
Barranqueras	Paraná	3,12 ↑	6,00	6,50	aguas media bajas/medias	
Goya	Paraná	3,40 ↓	5,20	5,70	aguas medias	
Reconquista	Paraná	3,11 ↓	5,10	5,30	aguas medias	
La Paz	Paraná	3,98 ↓	5,80	6,15	aguas medias	
Paraná	Paraná	2,92 ↓	4,70	5,00	aguas medias	
Santa Fe	Paraná	3,16 ↑	5,30	5,70	aguas medias	
Victoria	Paraná/Delta	3,55 =	4,60	5,90	aguas medias	
Rosario	Paraná	2,81 ↓	5,00	5,25	aguas medias	
San Fernando	Lujan	1,93 ↑	3,00	3,50	aguas medias	
Puerto Pilcomayo	Paraguay	1,94 =	5,35	6,00	aguas medias bajas	
Puerto Formosa	Paraguay	3,14 ↓	7,80	8,30	aguas medias bajas/medias	
San Javier	Uruguay	2,65 ↓	8,00	10,00	aguas medias	
Santo Tomé	Uruguay	4,86 ↓	11,50	12,50	aguas medias	
Paso de los Libres	Uruguay	5,33 ↓	7,50	8,50	aguas medias/medias altas	
Concordia	Uruguay	7,14 ↓	11,00	12,50	aguas medias/medias altas	
Concepción del Uruguay	Uruguay	3,32 ↑	5,30	6,30	aguas medias/medias altas	
Boca Gualeguaychú	Uruguay	2,26 ↑	2,90	3,10	aguas medias/medias altas	

Estación	Río	Caudal (m³/s)	Alerta	Evacuación	Perspectiva
Guaíra Porto	Paraná	7300 ↓	20000	25000	aguas medias bajas
Represa Itaipú	Paraná	7800 ↓	20000	25000	aguas medias bajas/medias
Andresito	Iguazú	567 ↓	5000	6500	aguas medias bajas
Confluencia	Paraná	8367 ↓	25000	30000	aguas medias bajas
Yacyretá afluente	Paraná	11000 ↑	25000	30000	aguas medias bajas/medias
Yacyretá efluente	Paraná	11700 ↓	25000	30000	aguas medias bajas/medias

aguas altas   aguas medias altas   aguas medias   aguas medias bajas   aguas bajas

## SISTEMA PARAGUAY - IGUAZÚ - PARANÁ:

- El caudal del **Alto Paraná en Guairá** continúa oscilante con amplitud acotada en **aguas medias bajas**, en asociación a la descarga estable del sector regulado y la leve contribución del aporte en ruta, en sintonía con la escasez de lluvias. A corto plazo se prevé que continúe con dinámica semejante, todavía con posibilidad de leve incremento de amplitud durante la próxima semana, puesto la previsión de lluvias en la región durante el fin de semana. Por otro lado, la **erogación en Itaipú** se observa con oscilaciones acotadas en **aguas medias bajas**. A corto plazo, la condición del almacenamiento (próximo a valores óptimos) favorece sostener la dinámica en rango de aguas medias bajas, en sintonía con la previsión sobre la afluencia.

- El **río Iguazú en Andresito** se observa oscilante en **aguas medias**, regulado por la descarga del sistema de presas aguas arriba, con disminución de **base** en **aguas medias bajas**. A corto plazo se prevé que continúe regulado oscilante en aguas medias bajas/medias. En asociación a las lluvias previstas durante el fin de semana, todavía es probable que durante la semana próxima pueda registrarse incremento de punta en aguas medias.

- El **río Paraguay** se observa en fase de descenso, ocasionalmente estable en **Puerto Pilcomayo**, en **rango inferior de aguas medias bajas**, y en leve descenso en **Formosa**, en la **franja límite aguas medias bajas/medias**. A corto plazo, se prevé que persista con leve/gradual descenso, pudiendo estabilizarse o exhibir incrementos de punta ocasionales durante la semana próxima, puesto las lluvias previstas sobre el tramo medio e inferior durante el fin de semana.

- En **Yacyretá**, la **afluencia** se observa oscilante en **rango superior de aguas medias bajas**, tras un leve descenso de base, en sintonía con el patrón observado en la descarga de Itaipú y las lluvias poco significativas sobre el área de aporte directo. A corto plazo, se prevé que continúe oscilante en

la franja límite aguas medias bajas/medias, en sintonía con el escenario actual en la descarga de Itaipú, si bien todavía es posible observar un incremento de punta más notorio en aguas medias, puesto la previsión de lluvias sobre el área de aporte directo durante el fin de semana. Por otro lado, la **erogación** se observa oscilante en **aguas medias bajas/medias**. A corto plazo, al menos se proyecta relativamente estable en rango semejante, con puntas sostenidas en rango inferior de aguas medias.

- El **río Paraná en Corrientes - La Paz** se observa oscilante en descenso en las secciones superiores, en **rango inferior de aguas medias**, y en gradual/leve descenso en las inferiores, todavía en **rango propio de aguas medias**, en sintonía con la recesión del último repunte del aporte en ruta y la culminación del último tránsito de onda. A corto plazo, en todo este sector del tramo se prevé la continuidad del gradual descenso, en rango inferior de aguas medias, si bien es posible observar repuntes en aguas medias en asociación a las lluvias previstas sobre el Paraná paraguayo - correntino durante el fin de semana (efectos locales). Aguas abajo, sobre **Santa Fe/Paraná - Rosario**, se observa oscilante en punta (muy leve descenso en las secciones superiores) tras la culminación del tránsito actual en **rango inferior de aguas medias**. A corto plazo, se observará en gradual descenso en asociación al patrón actual aguas arriba, todavía con valores diarios en rango inferior de aguas medias, con posibles efectos locales (oscilaciones acopladas), debido a la posibilidad de incremento del aporte en ruta, en asociación a la previsión de lluvias sobre la región.


#### **SISTEMA URUGUAY:**

- En el **tramo medio del río Uruguay** se observa el desarrollo de la fase de **descenso** de la última crecida con punta en aguas altas. En la sección de **San Javier** se observa oscilante en **aguas medias**, sobre una tendencia descendente. Se prevé que al menos persista oscilante en aguas medias o inclusive exhiba incremento de punta en aguas medias altas, por efecto de las lluvias previstas sobre el tramo Chapecó - San Javier. Por otra parte, en el tramo **Santo Tomé - Paso de los Libres** se observa en **descenso sostenido**, en rango de **aguas medias altas/medias**. Se prevé que el descenso se atenúe en Santo Tomé, pudiendo oscilar sobre una base relativamente estable en aguas medias, a partir del 10/1. En Paso de los Libres continuaría en descenso hacia aguas medias durante los próximos 2 - 3 días, con atenuación progresiva o pudiendo exhibir oscilaciones acopladas en el plazo de 3 - 5 días.

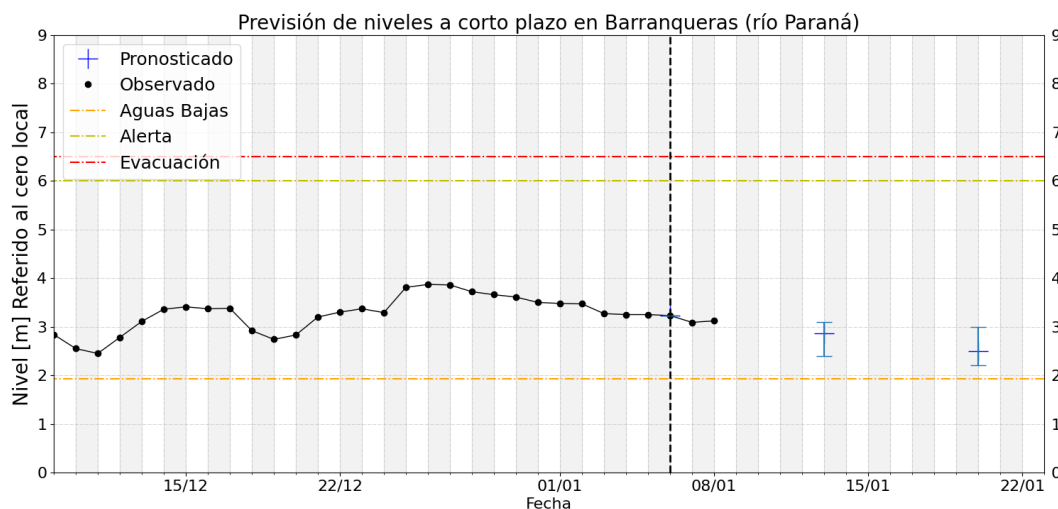
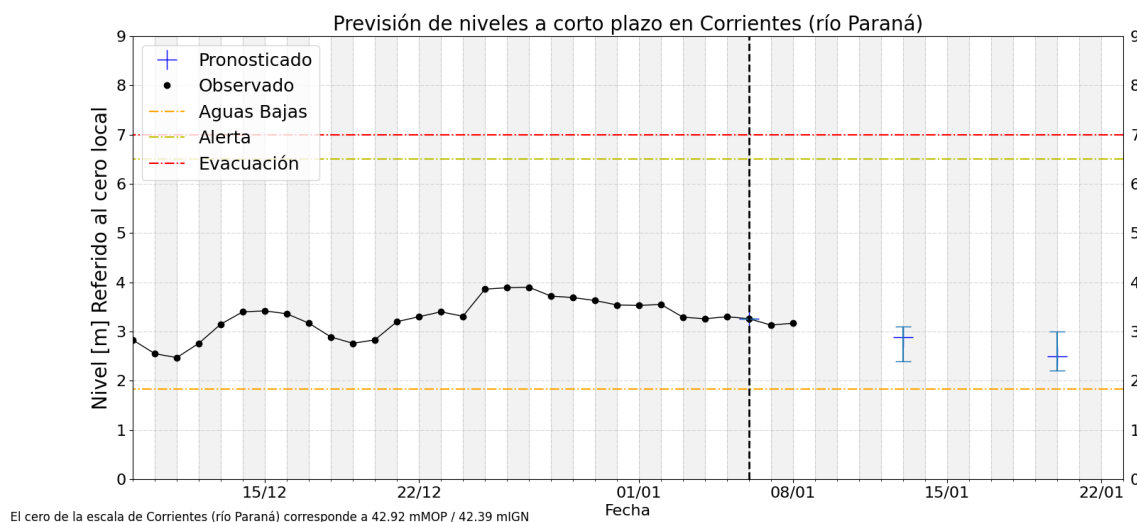
- La **afluencia a Salto Grande** se observa en culminación, con punta en **aguas medias altas**. Asimismo, la **erogación** se observó con definición de pico en **aguas medias altas**. En asociación a las observaciones hidrológicas aguas arriba, en el corto plazo se prevé **gradual descenso**, todavía con probabilidad de registrar caudales oscilantes en franja límite aguas medias/aguas medias altas o en rango superior de aguas medias, en asociación a la previsión de precipitaciones sobre los afluentes directos y la cuenca superior. Sobre el **tramo inferior**, las alturas hidrométricas en **Concordia** se observan oscilantes en punta en aguas medias altas, así como en **Concepción del Uruguay**. En

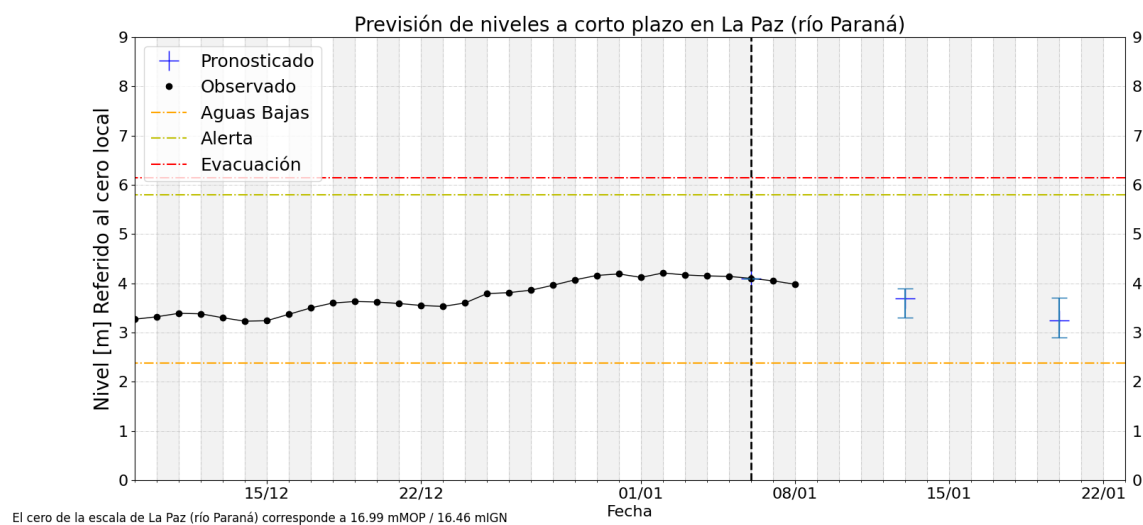
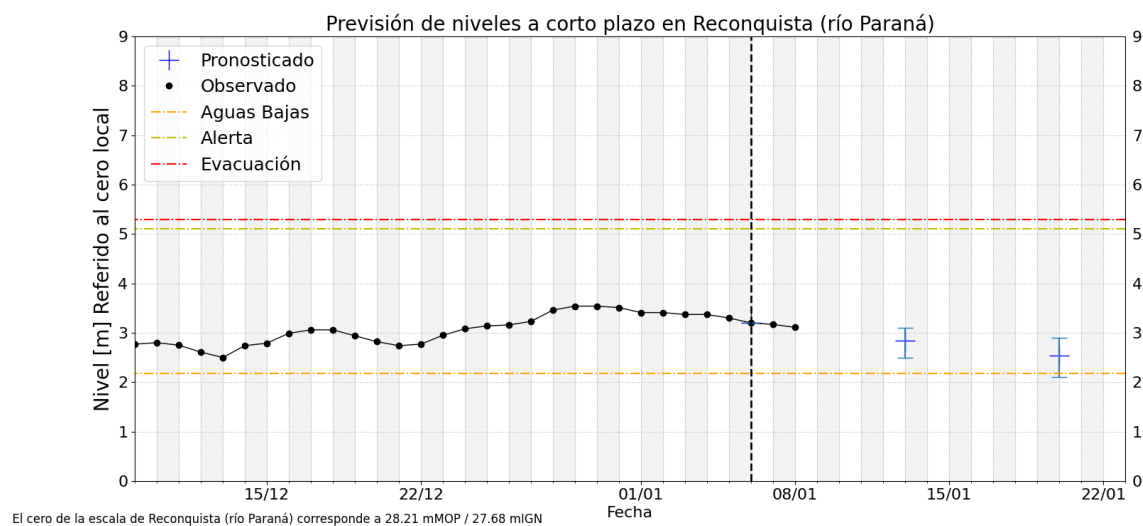
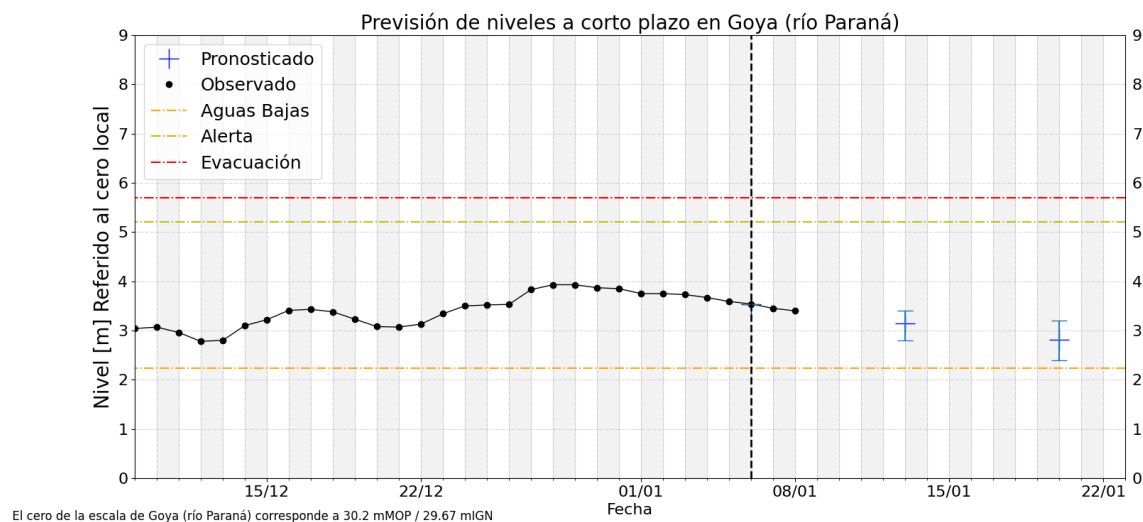
**Gualedguaychú**, las alturas se observan en ascenso, en combinación con efecto de mareas del estuario, sobre una base en rango central de **aguas medias**.

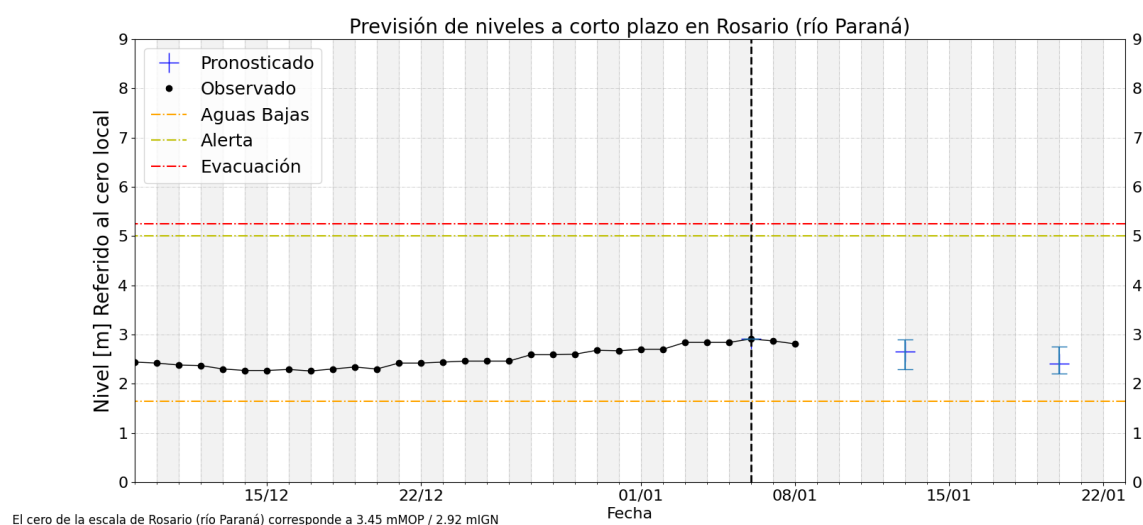
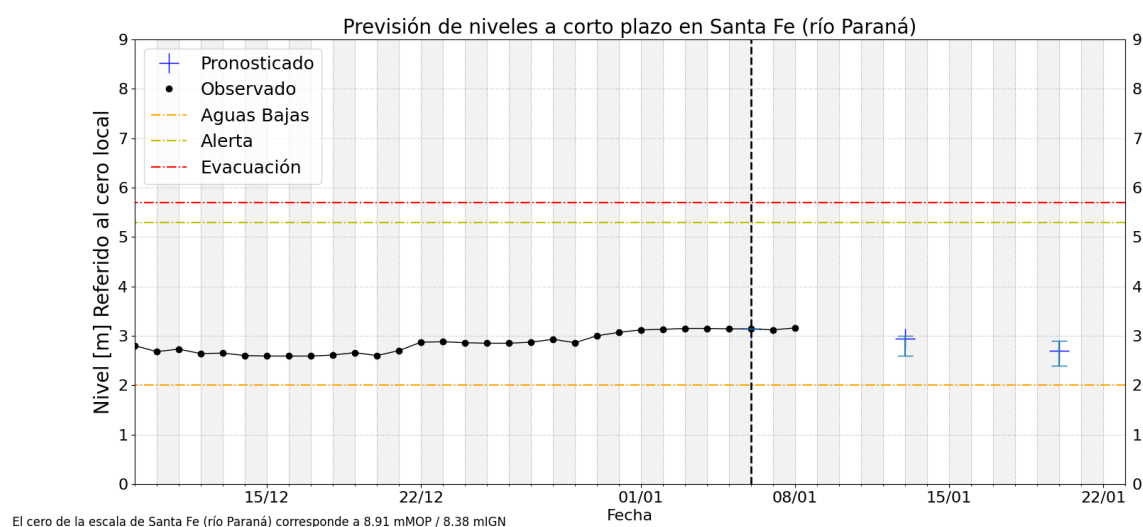
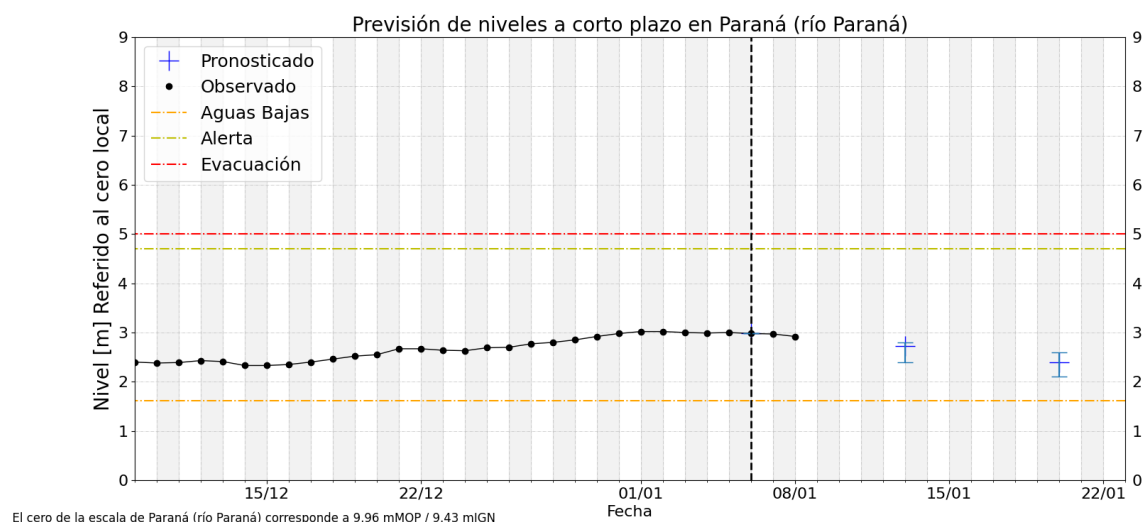
## FRENTE DEL DELTA:

- En la proximidad al estuario del Río de la Plata, las alturas en la estación de **San Fernando** sobre el brazo Luján se observaron en ascenso, con punta en **aguas altas**. Para el día se sostendría en rango actual, todavía con punta probable en aguas altas. Para los próximos dos días se observaría en descenso, con mayor persistencia en aguas medias. Ver aviso <https://www.hidro.gov.ar/oceanografia/AACRIOPLA.asp> 

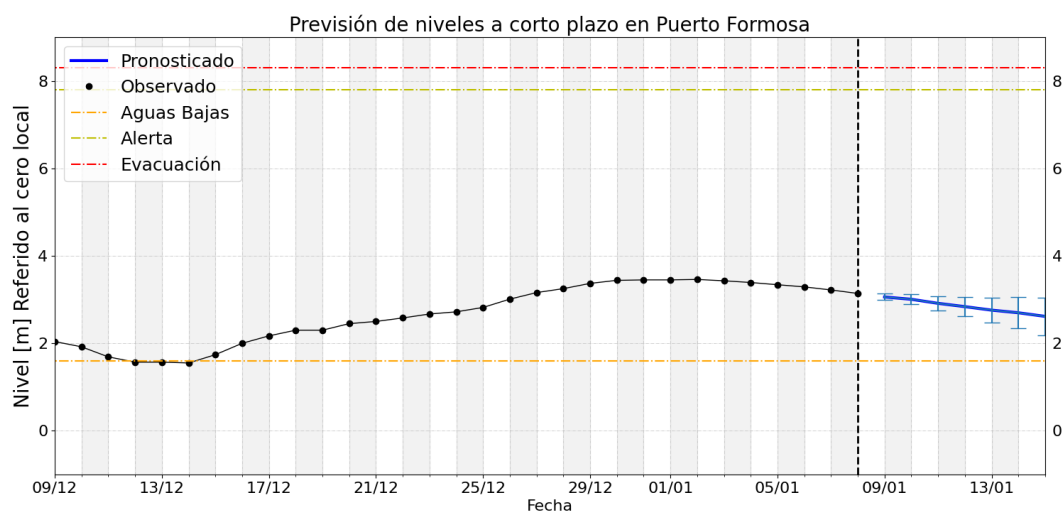
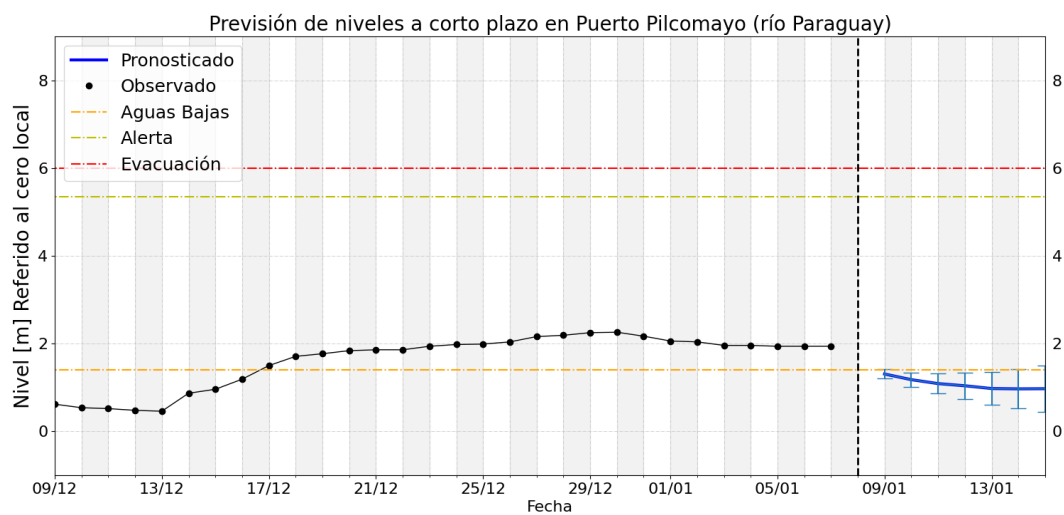
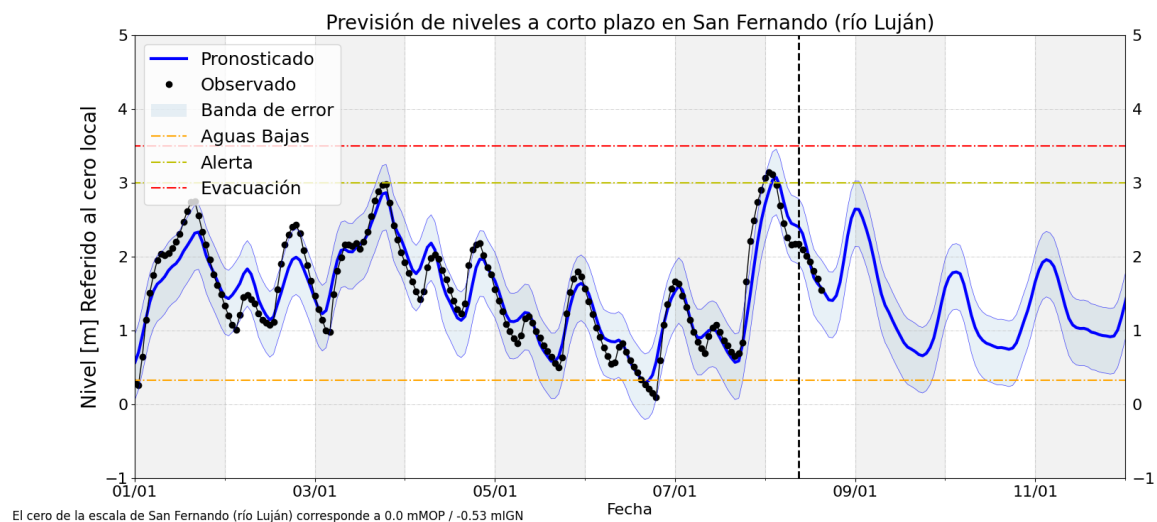
## Gráficos de nivel observado y previsión

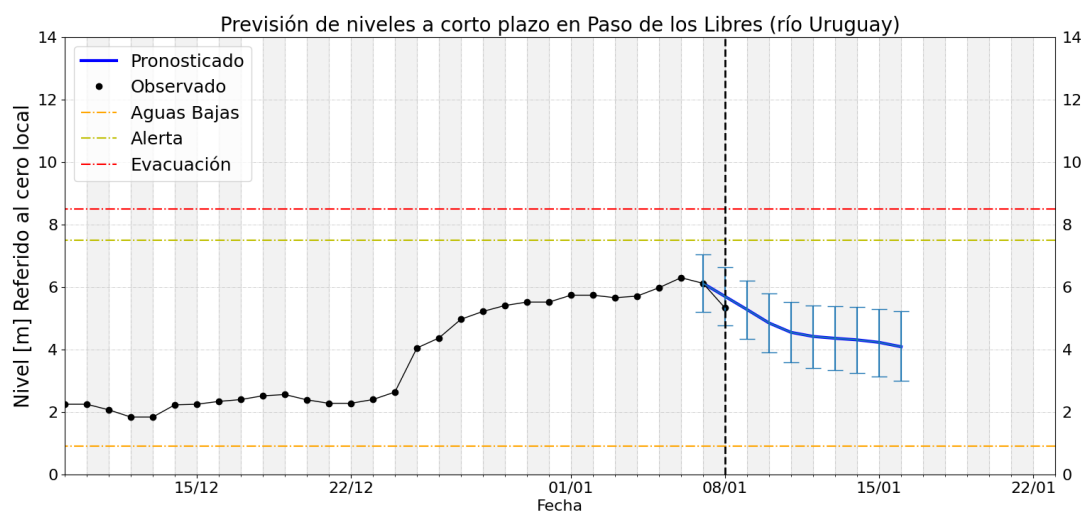
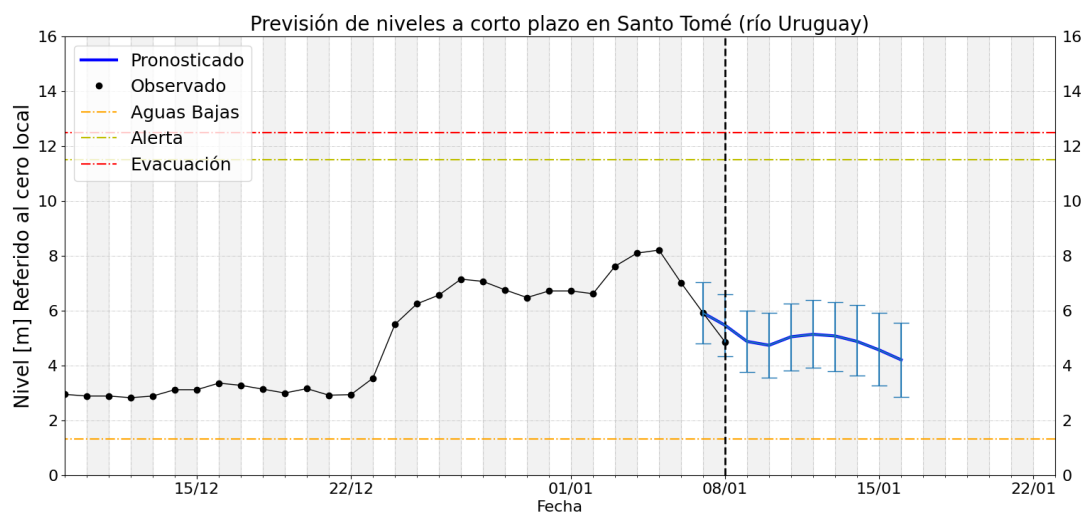
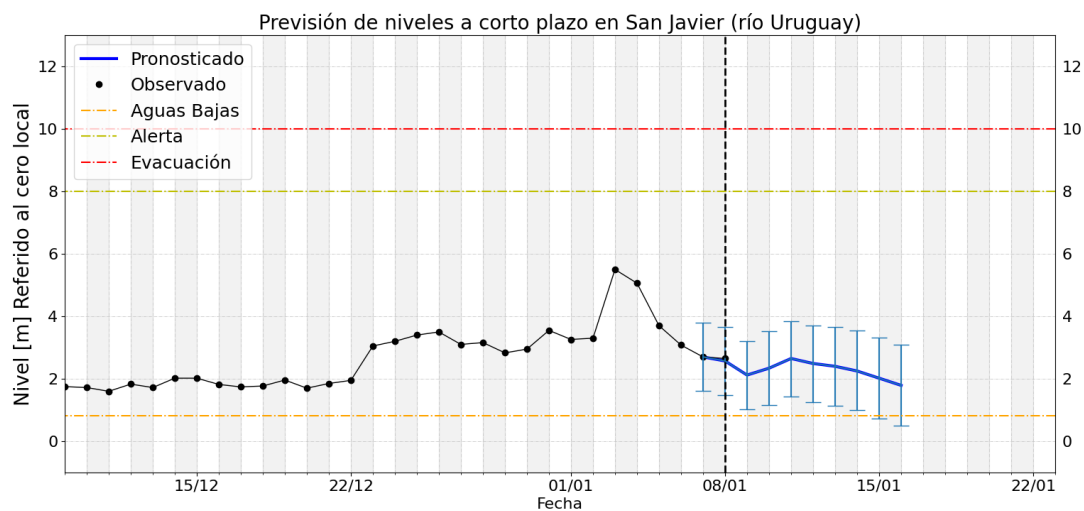












## Notas

- Los pronósticos del río Paraná (tramo medio) se actualizan los días martes (a 7 y 14 días) y viernes (4 y 11 días)
- Los pronósticos del río Uruguay se actualizan los lunes, miércoles y viernes.

- Para mayor seguimiento los productos operativos y experimentales de monitoreo, pronóstico y perspectiva pueden consultarse en:
    - <https://ina.gob.ar/alerta/> (sitio del Alerta Hidrológico de CDP del INA)
    - <https://alerta.ina.gob.ar/pub/mapa> (mapa web, productos puntuales y areales)
    - <https://alerta.ina.gob.ar/a5/secciones> (series de observaciones y previsiones numéricas de nivel o caudal)
    - <https://ina.gob.ar/alerta/index.php?seccion=10> (previsiones numéricas Delta del Paraná)
  - Niveles de aguas altas son aquellos valores que se igualan o exceden en el 5% o menos de los registros disponibles, en el sitio de medición.
  - Niveles de aguas medias altas son aquellos valores que se igualan o exceden entre el 25% y el 5% de los registros disponibles, en el sitio de medición (por encima de los normales).
  - Niveles de aguas medias son aquellos valores que se igualan o exceden entre el 75% y el 25% de los registros disponibles, en el sitio de medición (normales).
  - Niveles de aguas medias bajas son aquellos valores que se igualan o exceden entre el 95% y el 75% de los registros disponibles, en el sitio de medición (por debajo de los normales).
  - Niveles de aguas bajas son aquellos valores que se igualan o exceden en más del 95% de los registros disponibles, en el sitio de medición
-