



Ministerio de Economía
Secretaría de Obras Públicas
Instituto Nacional del Agua



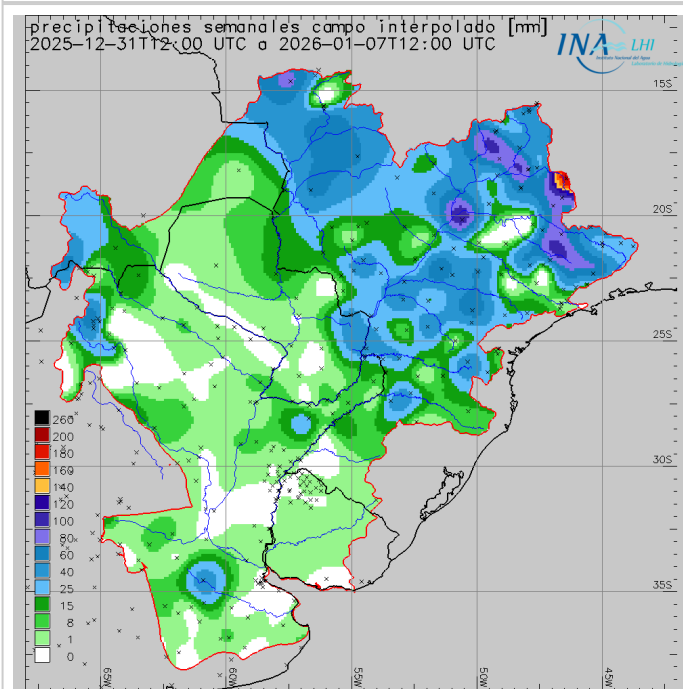
2025 - "Año de la Reconstrucción de la Nación Argentina"

Reporte hidrometeorológico diario de la Cuenca del Plata

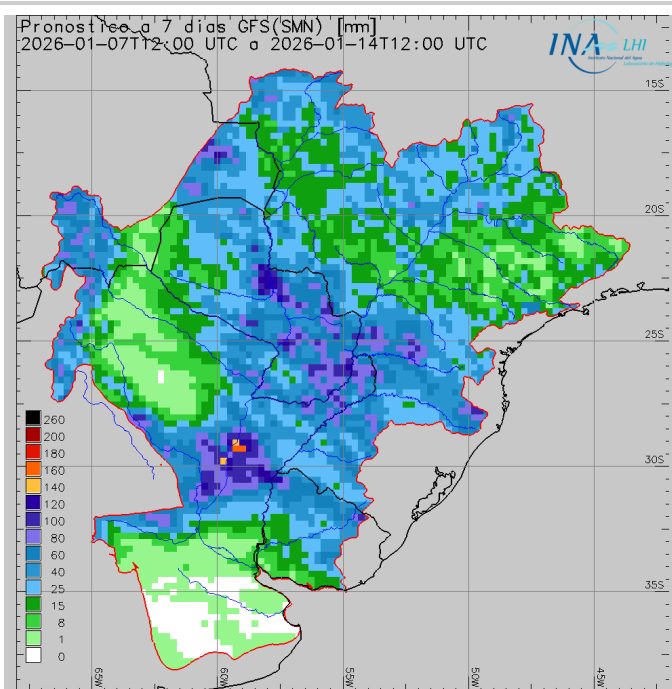
Fecha de actualización: 07/01/2026

Situación meteorológica

Precipitación acumulada semanal



Pronóstico a 7 días



Las previsiones numéricas de precipitación para los próximos siete días indican el probable desarrollo de eventos precipitantes sobre gran parte de la Cuenca del Plata. Particularmente, se esperan acumulados medios areales **leves a moderados** sobre el **sector regulado** de la cuenca **alta** del **río Paraná**, mientras que en el **sector no regulado** se prevén acumulados **moderados** con núcleos **levemente abundantes**. Asimismo, se esperan lluvias **moderadas** en la cuenca del **río Iguazú**, con los mayores montos concentrados en los tramos medio e inferior. En la cuenca propia de **Yacyretá**, se esperan lluvias **abundantes** y lluvias **moderadas** en el **incremental Yacyretá - Corrientes**. Del mismo modo, sobre la cuenca del **río Uruguay** se esperan precipitaciones con acumulados **moderados** y **núcleos abundantes** en la cuenca **alta**. Por otro lado, en la cuenca del río

Paraguay, se esperan lluvias **leves a moderadas** sobre la zona del **Pantanal**, en tanto que se prevén lluvias **moderadas** en la naciente de los ríos **Pilcomayo** y **Bermejo**, con núcleos abundantes sobre ambas márgenes del tramo **medio**. A su vez, se prevén lluvias **moderadas a abundantes** sobre el aporte al **río Paraná medio** en el tramo **Corrientes - Paraná** (con señales más fuertes sobre ambas márgenes), mientras que sobre el tramo **Paraná - San Nicolás**, se anticipan precipitaciones **leves**. Finalmente, en la cuenca del **río Salado Santafesino**, y en la cuenca del **río Carcarañá**, se esperan precipitaciones **levemente moderadas**.

Situación hidrológica



Condición hídrica de los principales cursos de la Cuenca del Plata en territorio Argentino en base a la última observación de nivel o caudal en estaciones de referencia. Se calcula la frecuencia de superación (%) en el periodo 1991-2020 y se clasifica en 5 categorías. Adicionalmente se indica superación de niveles de alerta y evacuación.

Estación	Río	Nivel (m)	Alerta	Evacuación	Perspectiva	
Puerto Iguazú	Paraná	10,50 ↑	25,00	28,00	aguas medias bajas	
Corrientes	Paraná	3,13 ↓	6,50	7,00	aguas medias bajas/medias	
Barranqueras	Paraná	3,09 ↓	6,00	6,50	aguas medias bajas/medias	
Goya	Paraná	3,45 ↓	5,20	5,70	aguas medias	
Reconquista	Paraná	3,17 ↓	5,10	5,30	aguas medias	
La Paz	Paraná	4,05 ↓	5,80	6,15	aguas medias	
Paraná	Paraná	2,97 ↓	4,70	5,00	aguas medias	
Santa Fe	Paraná	3,12 ↓	5,30	5,70	aguas medias	
Victoria	Paraná/Delta	3,55 ↑	4,60	5,90	aguas medias	
Rosario	Paraná	2,87 ↓	5,00	5,25	aguas medias	
San Fernando	Lujan	0,71 ↓	3,00	3,50	aguas altas	
Puerto Pilcomayo	Paraguay	1,94 =	5,35	6,00	aguas medias bajas	
Puerto Formosa	Paraguay	3,22 ↓	7,80	8,30	aguas medias bajas/medias	
San Javier	Uruguay	2,70 ↓	8,00	10,00	aguas medias	
Santo Tomé	Uruguay	5,92 ↓	11,50	12,50	aguas medias/medias altas	
Paso de los Libres	Uruguay	6,12 ↓	7,50	8,50	aguas medias altas	
Concordia	Uruguay	7,34 ↑	11,00	12,50	aguas medias/medias altas	
Concepción del Uruguay	Uruguay	3,10 ↓	5,30	6,30	aguas medias/medias altas	
Boca Gualeguaychú	Uruguay	1,60 ↓	2,90	3,10	aguas medias/medias altas	

Estación	Río	Caudal (m ³ /s)	Alerta	Evacuación	Perspectiva
Guaíra Porto	Paraná	7650 ↓	20000	25000	aguas medias bajas
Represa Itaipú	Paraná	8500 ↑	20000	25000	aguas medias bajas/medias
Andresito	Iguazú	1371 ↑	5000	6500	aguas medias bajas/medias
Confluencia	Paraná	9871 ↑	25000	30000	aguas medias bajas
Yacyretá afluente	Paraná	11200 ↑	25000	30000	aguas medias bajas/medias
Yacyretá efluente	Paraná	12200 ↓	25000	30000	aguas medias bajas/medias

aguas altas aguas medias altas aguas medias aguas medias bajas aguas bajas

SISTEMA PARAGUAY - IGUAZÚ - PARANÁ:

- El caudal del **Alto Paraná en Guairá** continúa oscilante con amplitud acotada en **aguas medias bajas**, en asociación a la descarga estable del sector regulado y la leve contribución del aporte en ruta en asociación a las últimas lluvias registradas sobre la región. A corto plazo se prevé que continúe con dinámica semejante, en asociación a la escasez de lluvias al menos durante los próximos dos días. Por otro lado, la **erogación en Itaipú** se observa con oscilaciones acotadas en **aguas medias bajas**. A corto plazo, la condición del almacenamiento (próximo a valores óptimos) favorece sostener la dinámica en rango de aguas medias bajas, en sintonía con la previsión sobre la afluencia.
- El **río Iguazú en Andresito** se observa oscilante en **aguas medias**, regulado por la descarga del sistema de presas aguas arriba, con tendencia de leve disminución. A corto plazo se prevé que continúe con dinámica semejante, en sintonía con la capacidad de regulación disponible, todavía con posibilidad de observar mínimos en la franja límite aguas medias bajas/medias.
- El **río Paraguay** se observa en fase de descenso, ocasionalmente estable en **Puerto Pilcomayo**, en **rango inferior de aguas medias bajas**, y en leve descenso en **Formosa**, en la **franja límite aguas medias bajas/medias**. A corto plazo, se prevé que persista con leve/gradual descenso, pudiendo estabilizarse a partir de la semana próxima, puesto las lluvias previstas sobre el tramo medio e inferior durante el fin de semana.
- En **Yacyretá**, la **afluencia** se observa oscilante en **rango superior de aguas medias bajas**, tras un leve descenso de base, en sintonía con el patrón observado en la descarga de Itaipú y las lluvias poco significativas sobre el área de aporte directo. A corto plazo, se prevé que continúe oscilante en

la franja límite aguas medias bajas/medias, en sintonía con el escenario actual en la descarga de Itaipú, si bien es posible observar repuntes en aguas medias, puesto la previsión de lluvias sobre el área de aporte directo durante el fin de semana. Por otro lado, la **erogación** se observa oscilante en **aguas medias bajas/medias**. A corto plazo, se proyecta relativamente estable en rango semejante, con puntas sostenidas en rango inferior de aguas medias.


- El **río Paraná en Corrientes - La Paz** se observa oscilante en descenso en las secciones superiores, en **rango inferior de aguas medias**, e iniciando la fase de descenso en las inferiores, todavía en **rango propio de aguas medias**, en sintonía con la recesión del último repunte del aporte en ruta y la culminación del último tránsito de onda. A corto plazo, en todo este sector del tramo se prevé la continuidad del gradual descenso, en rango inferior de aguas medias (con gradual incremento de tasa en las secciones inferiores), si bien es posible observar repuntes en aguas medias en asociación a las lluvias previstas sobre el Paraná paraguayo - correntino durante el fin de semana. Aguas abajo, sobre **Santa Fe/Paraná - Rosario**, se observa oscilante en punta (muy leve descenso en las secciones superiores) tras la culminación del tránsito actual en **rango inferior de aguas medias**, mientras que en **Rosario** se observó un incremento de amplitud en el repunte por efecto combinado con el traslado de mareas. A corto plazo, se observará en gradual descenso en asociación al patrón actual aguas arriba, todavía con valores diarios en rango inferior de aguas medias, con posibles efectos locales sobre las puntas en plazo de 7 - 15 días, en asociación a un posible incremento del aporte en ruta.

SISTEMA URUGUAY:

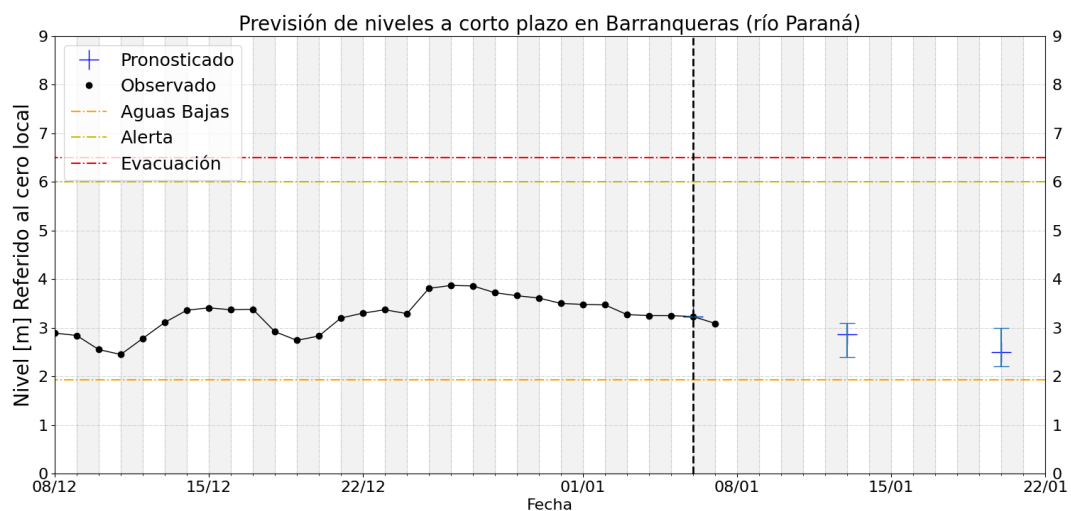
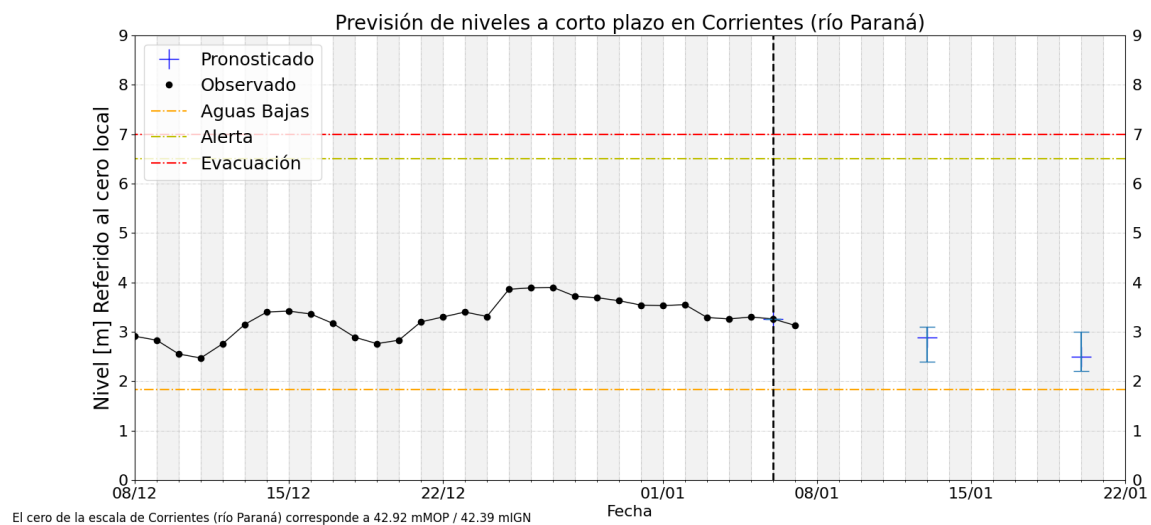
- En el **tramo medio del río Uruguay** se observa el desarrollo de la fase de **descenso** de la última crecida con punta en aguas altas. En la sección de **San Javier** continúa en leve **descenso**, pronto a estabilizar en rango superior de aguas medias. Por otra parte, en **Santo Tomé** se observa en franco **descenso**, mientras que en **Paso de los Libres** se observó en culminación y descenso, ambas secciones en **aguas medias altas**. Se prevé que el tramo persista en descenso, atenuándose gradualmente y posiblemente luego sosteniéndose oscilante en aguas medias.

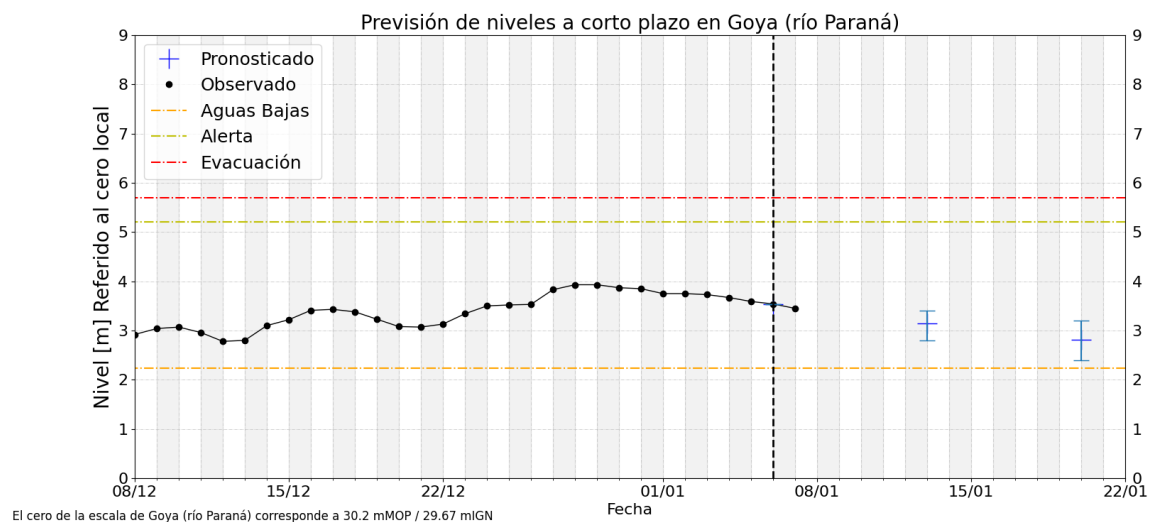
- La **afluencia a Salto Grande** se observa ascenso, oscilando por encima del límite de **aguas medias altas**. Asimismo, la **erogación** se observó en ascenso, después de un breve periodo oscilante sobre el umbral de **aguas medias altas**. En asociación a las observaciones hidrológicas aguas arriba, se prevé pronta culminación y gradual descenso, así también es probable que los caudales se sostengan oscilantes en rango inferior de **aguas medias altas**. Sobre el **tramo inferior**, las alturas hidrométricas en **Concordia** se observan en repunte, en estrecha asociación con la erogación, mientras que en **Concepción del Uruguay** se sostienen con punta oscilante en **aguas medias altas**. En **Gualeduaychú**, las alturas se observan en disminución, por efecto de las variaciones del estuario, si bien la base se sostiene en rango central de **aguas medias**

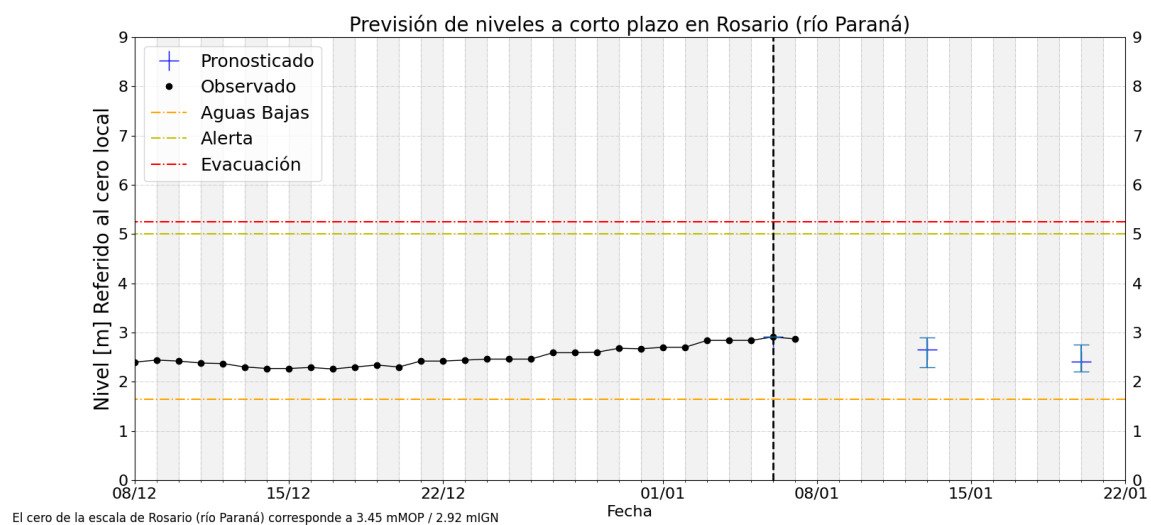
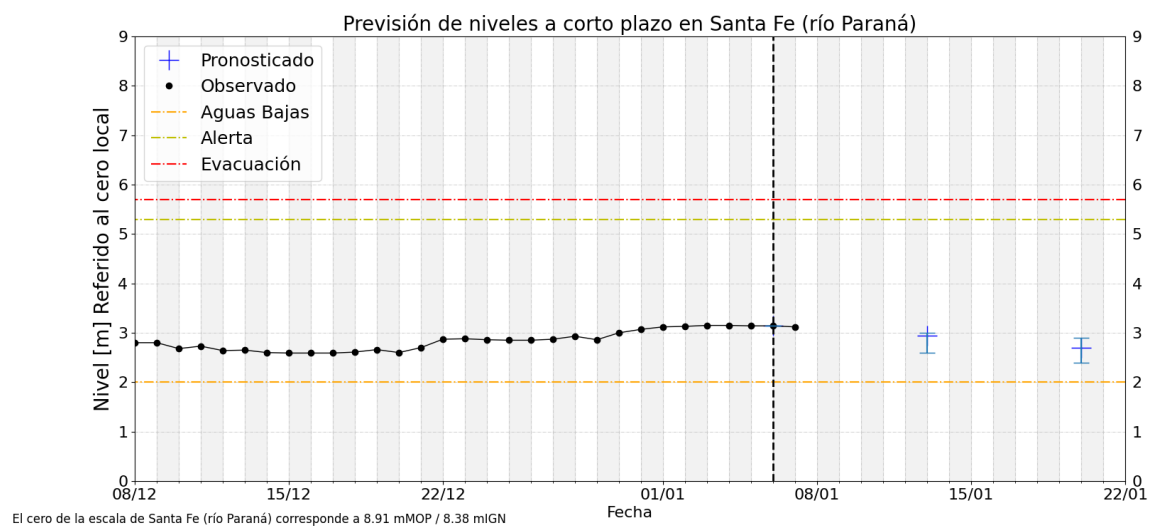
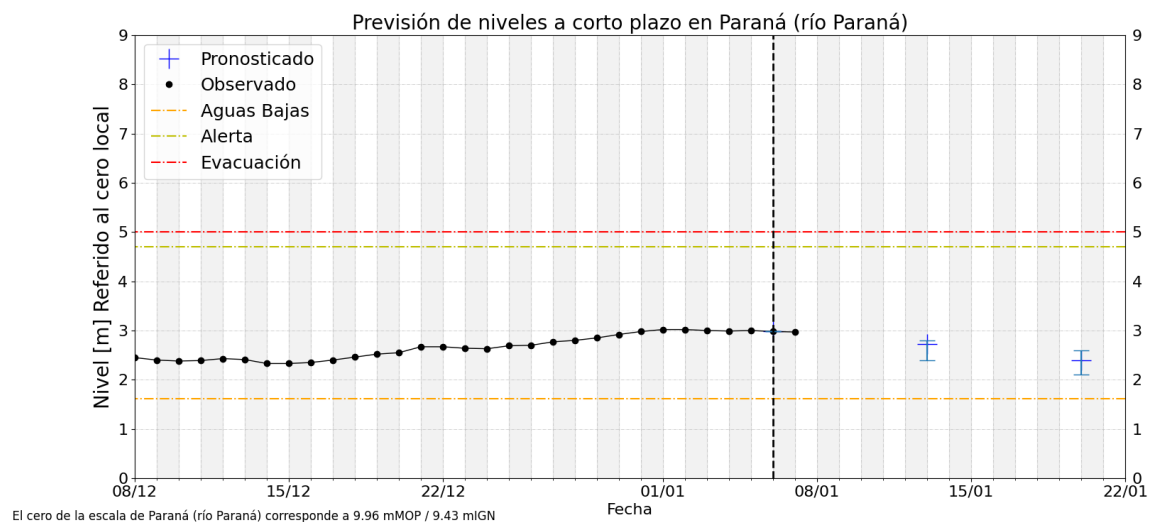
FRENTE DEL DELTA:

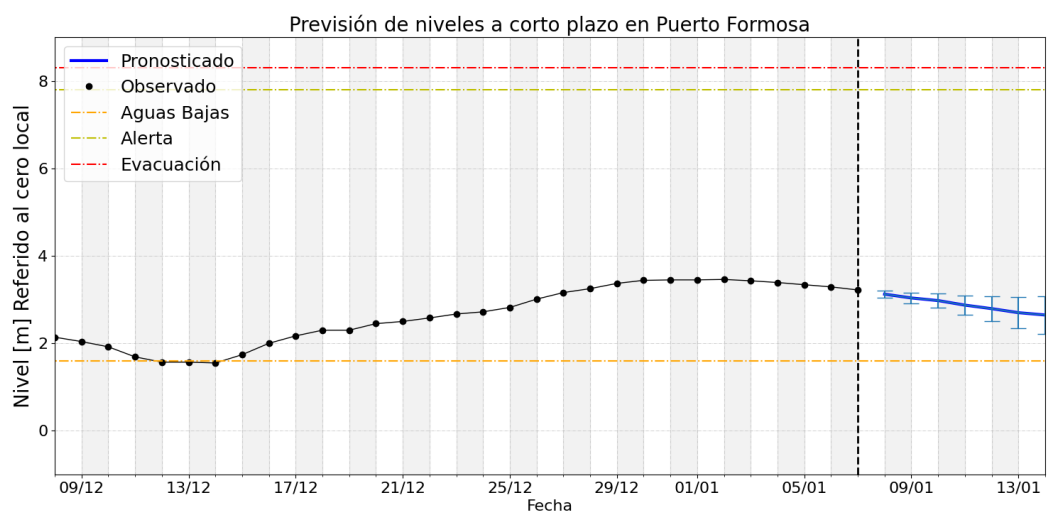
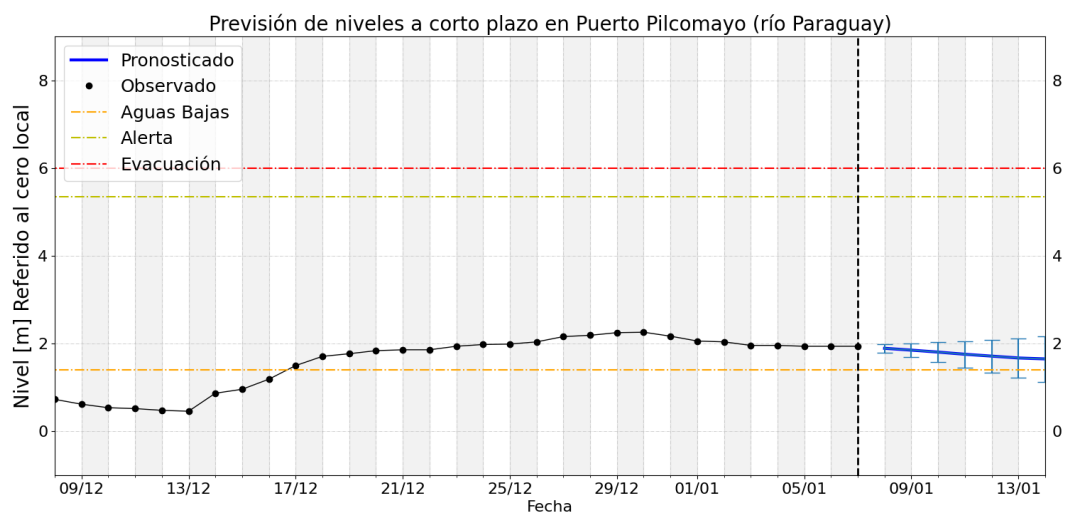
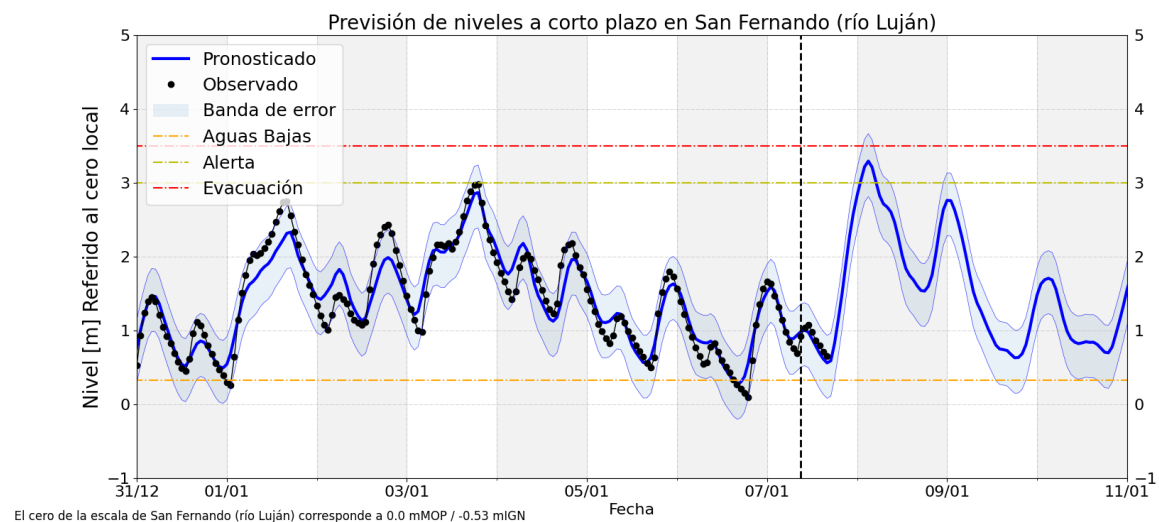
- En la proximidad al estuario del Río de la Plata, las alturas en la estación de **San Fernando** sobre el brazo Luján se observan estables, con mayor persistencia en **aguas medias**. Para los próximos dos días se observaría en ascenso, con probabilidad de puntas en **aguas altas** para el 8/1 (ver aviso <https://www.hidro.gov.ar/oceanografia/AACRIOPLA.asp> ).

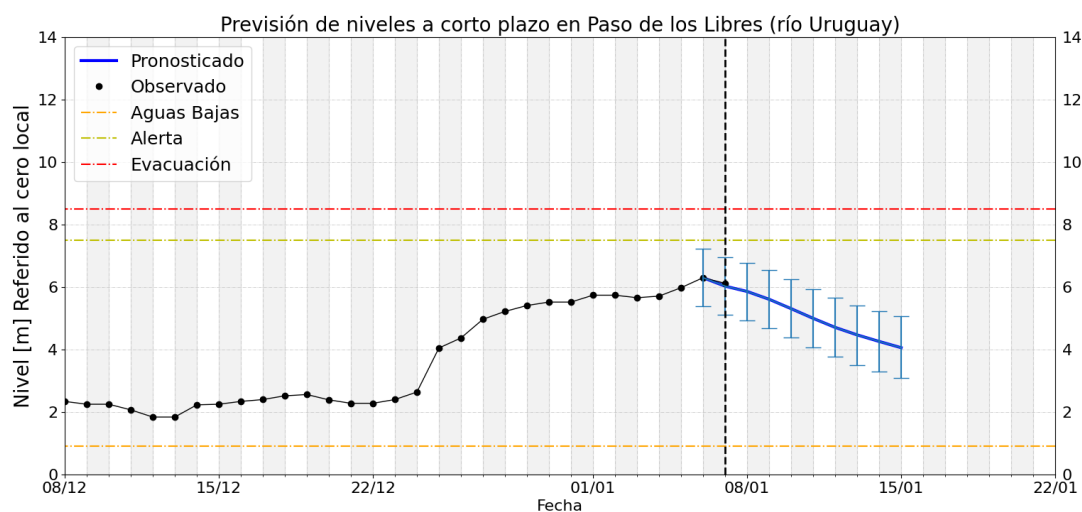
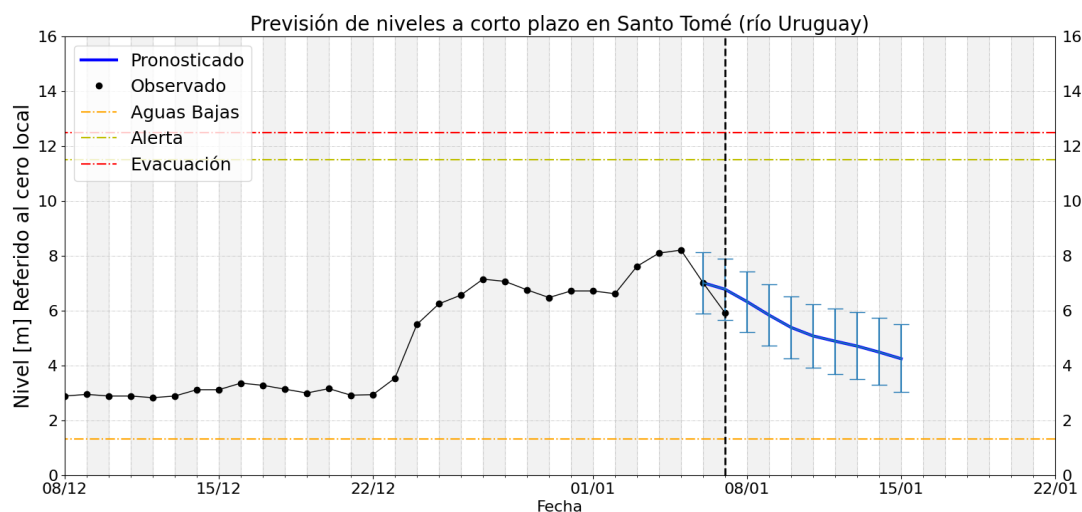
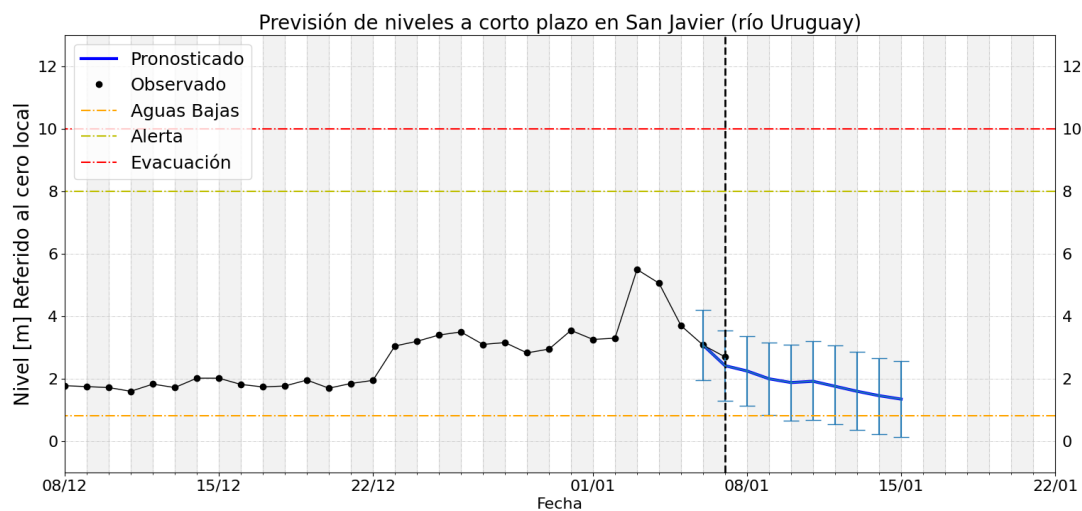
Gráficos de nivel observado y previsión











Notas

- Los pronósticos del río Paraná (tramo medio) se actualizan los días martes (a 7 y 14 días) y viernes (4 y 11 días)
- Los pronósticos del río Uruguay se actualizan los lunes, miércoles y viernes.

- Para mayor seguimiento los productos operativos y experimentales de monitoreo, pronóstico y perspectiva pueden consultarse en:
 - <https://ina.gob.ar/alerta/> (sitio del Alerta Hidrológico de CDP del INA)
 - <https://alerta.ina.gob.ar/pub/mapa> (mapa web, productos puntuales y areales)
 - <https://alerta.ina.gob.ar/a5/secciones> (series de observaciones y previsiones numéricas de nivel o caudal)
 - <https://ina.gob.ar/alerta/index.php?seccion=10> (previsiones numéricas Delta del Paraná)
 - Niveles de aguas altas son aquellos valores que se igualan o exceden en el 5% o menos de los registros disponibles, en el sitio de medición.
 - Niveles de aguas medias altas son aquellos valores que se igualan o exceden entre el 25% y el 5% de los registros disponibles, en el sitio de medición (por encima de los normales).
 - Niveles de aguas medias son aquellos valores que se igualan o exceden entre el 75% y el 25% de los registros disponibles, en el sitio de medición (normales).
 - Niveles de aguas medias bajas son aquellos valores que se igualan o exceden entre el 95% y el 75% de los registros disponibles, en el sitio de medición (por debajo de los normales).
 - Niveles de aguas bajas son aquellos valores que se igualan o exceden en más del 95% de los registros disponibles, en el sitio de medición
-