



Ministerio de Economía  
Secretaría de Obras Públicas  
Instituto Nacional del Agua



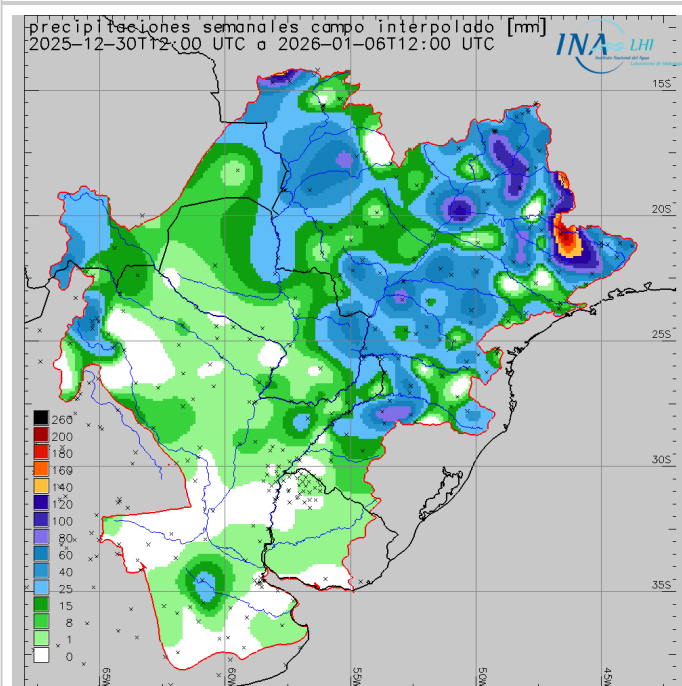
2025 - "Año de la Reconstrucción de la Nación Argentina"

# Reporte hidrometeorológico diario de la Cuenca del Plata

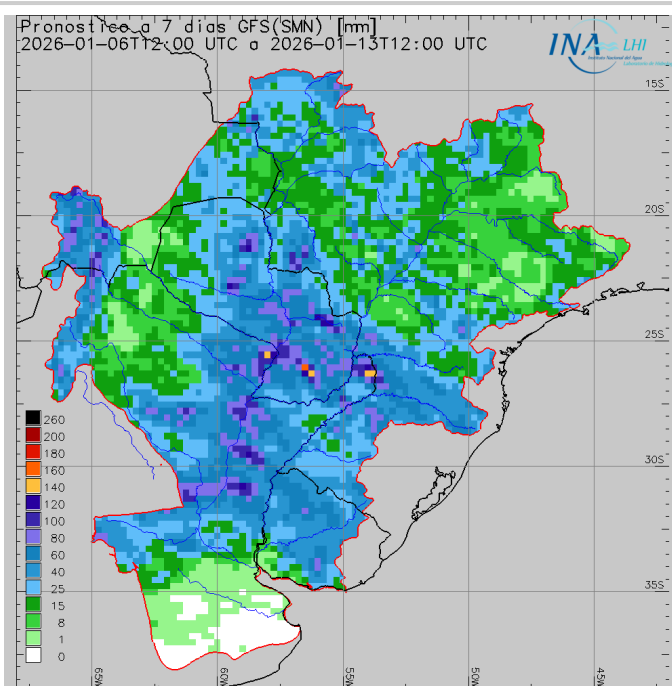
Fecha de actualización: 06/01/2026

## Situación meteorológica

Precipitación acumulada semanal



Pronóstico a 7 días



Las previsiones numéricas de precipitación para los próximos siete días indican el probable desarrollo de eventos precipitantes sobre gran parte de la Cuenca del Plata. Particularmente, se esperan acumulados medios areales **leves a moderados** sobre el **sector regulado** de la cuenca **alta** del **río Paraná**, mientras que en el **sector no regulado** se prevén acumulados **moderados** con posibles núcleos **levemente abundantes**, en el extremo sur. Asimismo, se esperan lluvias **moderadas** en la cuenca del **río Iguazú**, con los mayores montos concentrados en los tramos medio e inferior, así como sobre la cuenca propia de **Yacyretá**, y el **incremental Yacyretá - Corrientes**. Del mismo modo, sobre la cuenca del **río Uruguay** se esperan precipitaciones con acumulados **moderados** y posibles **núcleos abundantes** (localmente concentrados) en las cuencas **media y alta**.

Por otro lado, en la cuenca del río **Paraguay**, se esperan lluvias **leves a moderadas** sobre la zona del **Pantanal**, en tanto que se prevén lluvias **moderadas a abundantes** en la naciente de los ríos **Pilcomayo y Bermejo**, así como en la cuenca **media y baja**, con núcleos abundantes sobre ambas márgenes del tramo inferior. A su vez, se prevén lluvias **moderadas** con núcleos **abundantes** sobre el aporte al **río Paraná medio** en el tramo **Corrientes-Paraná** (con señales más fuertes sobre la margen izquierda), mientras que sobre el tramo **Paraná-San Nicolás**, se anticipan precipitaciones **leves a moderadas**. Finalmente, en la cuenca del río **Salado Santafesino**, y en la cuenca del río **Carcarañá**, se esperan precipitaciones **moderadas**.

## Situación hidrológica



*Condición hídrica de los principales cursos de la Cuenca del Plata en territorio Argentino en base a la última observación de nivel o caudal en estaciones de referencia. Se calcula la frecuencia de superación (%) en el periodo 1991-2020 y se clasifica en 5 categorías. Adicionalmente se indica superación de niveles de alerta y evacuación.*

Estación	Río	Nivel (m)	Alerta	Evacuación	Perspectiva	
Puerto Iguazú	Paraná	10,10 =	25,00	28,00	aguas medias bajas	
Corrientes	Paraná	3,26 ↓	6,50	7,00	aguas medias	
Barranqueras	Paraná	3,23 ↓	6,00	6,50	aguas medias	
Goya	Paraná	3,54 ↓	5,20	5,70	aguas medias	
Reconquista	Paraná	3,20 ↓	5,10	5,30	aguas medias	
La Paz	Paraná	4,10 ↓	5,80	6,15	aguas medias	
Paraná	Paraná	2,98 ↓	4,70	5,00	aguas medias	
Santa Fe	Paraná	3,14 =	5,30	5,70	aguas medias	
Victoria	Paraná/Delta	3,54 ↑	4,60	5,90	aguas medias	
Rosario	Paraná	2,91 ↑	5,00	5,25	aguas medias	
San Fernando	Lujan	0,51 ↓	3,00	3,50	aguas medias/medias altas	
Puerto Pilcomayo	Paraguay	1,94 =	5,35	6,00	aguas medias bajas	
Puerto Formosa	Paraguay	3,29 ↓	7,80	8,30	aguas medias	
San Javier	Uruguay	3,08 ↓	8,00	10,00	aguas medias/medias altas	
Santo Tomé	Uruguay	7,02 ↓	11,50	12,50	aguas medias altas	
Paso de los Libres	Uruguay	6,30 ↑	7,50	8,50	aguas medias altas	
Concordia	Uruguay	6,68 ↓	11,00	12,50	aguas medias/medias altas	
Concepción del Uruguay	Uruguay	3,18 ↓	5,30	6,30	aguas medias/medias altas	
Boca Gualeguaychú	Uruguay	1,94 ↓	2,90	3,10	aguas medias/medias altas	

Estación	Río	Caudal (m³/s)	Alerta	Evacuación	Perspectiva	
Guaíra Porto	Paraná	7700 ↓	20000	25000	aguas medias bajas	
Represa Itaipú	Paraná	7800 ↓	20000	25000	aguas medias bajas	
Andresito	Iguazu	1213 ↑	5000	6500	aguas medias bajas/medias	
Confluencia	Paraná	9013 ↑	25000	30000	aguas medias bajas	
Yacyretá afluente	Paraná	10900 ↑	25000	30000	aguas medias bajas/medias	
Yacyretá efluente	Paraná	12400 ↑	25000	30000	aguas medias bajas/medias	

## SISTEMA PARAGUAY - IGUAZÚ - PARANÁ:

- El caudal del **Alto Paraná en Guairá** continúa oscilante con amplitud acotada en **aguas medias bajas**, en asociación a la descarga estable del sector regulado y la leve contribución del aporte en ruta en asociación a las últimas lluvias registradas sobre la región. A corto plazo se prevé que continúe con dinámica semejante, posiblemente con oscilaciones de menor amplitud y tendencia de leve descenso, puesto la previsión de lluvias poco significativas durante los próximos días. Por otro lado, la **erogación en Itaipú** se observa con oscilaciones acotadas en **aguas medias bajas**. A corto plazo, la condición del almacenamiento (próximo a valores óptimos) favorece sostener la dinámica en rango de aguas medias bajas, en sintonía con la previsión sobre la afluencia.
- El **río Iguazú en Andresito** se observa oscilante en **aguas medias**, regulado por la descarga del sistema de presas aguas arriba. A corto plazo se prevé que continúe con dinámica semejante, en sintonía con la capacidad de regulación disponible. Asimismo, ante la previsión de lluvias poco significativas sobre la región durante los próximos días, todavía es probable que se registren mínimos en la franja límite aguas medias bajas/medias.
- El **río Paraguay** se observa en fase de descenso en **Puerto Pilcomayo**, en **rango inferior de aguas medias bajas** (leve descenso), así como en **Formosa**, en la **franja límite aguas medias bajas/medias** (muy leve descenso), en asociación al traslado del último tránsito de onda desde el tramo medio y a la menor contribución del aporte en ruta. A corto plazo, se prevé que persista con leve/gradual descenso, pudiendo estabilizarse a partir de la semana próxima, puesto las lluvias previstas sobre el tramo medio e inferior. En las secciones inferiores todavía se espera una disminución de los valores diarios menos significativa (muy leve/gradual descenso, con posibles oscilaciones acopladas).
- En **Yacyretá**, la **afluencia** se observa oscilante en **rango superior de aguas medias bajas**, tras un leve descenso de base, en sintonía con el patrón observado en la descarga de Itaipú y las lluvias poco significativas sobre el área de aporte directo. A corto plazo, se prevé que continúe oscilante en la franja límite aguas medias bajas/medias, en sintonía con la previsión de escasez de lluvias sobre el área de aporte directo durante los próximos días y el escenario actual en la descarga de Itaipú. Por otro lado, la **erogación** se observa oscilante en **aguas medias bajas/medias**. A corto plazo, se proyecta relativamente estable en rango semejante, con puntas sostenidas en rango inferior de aguas medias.
- El **río Paraná en Corrientes - La Paz** se observa oscilante en descenso en las secciones superiores, en **rango inferior de aguas medias**, e iniciando la fase de descenso en las inferiores, todavía en **rango propio de aguas medias**, en sintonía con la recesión del último repunte del aporte en ruta y la culminación del último tránsito de onda. A corto plazo, en todo este sector del tramo se prevé la

continuidad del gradual descenso, en rango inferior de aguas medias (con gradual incremento de tasa en las secciones inferiores). Aguas abajo, sobre **Santa Fe/Paraná - Rosario**, se observa oscilante en punta (muy leve descenso en las secciones superiores) tras la culminación del tránsito actual en **rango inferior de aguas medias**, mientras que en **Rosario** se observó un incremento de amplitud en el repunte por efecto combinado con el traslado de mareas. A corto plazo, se observará en gradual descenso en asociación al patrón actual aguas arriba, todavía con valores diarios en rango inferior de aguas medias.

#### **SISTEMA URUGUAY:**

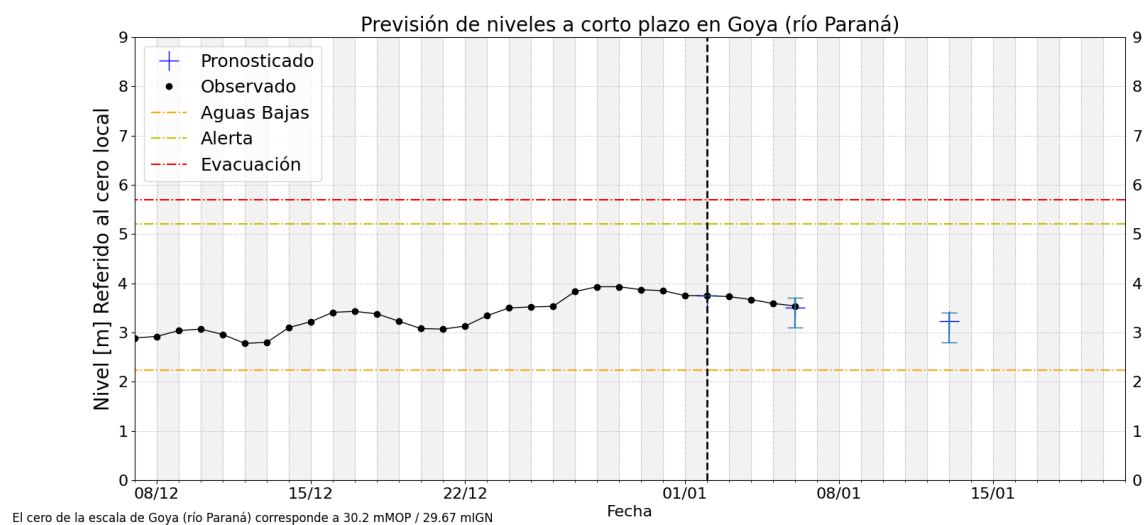
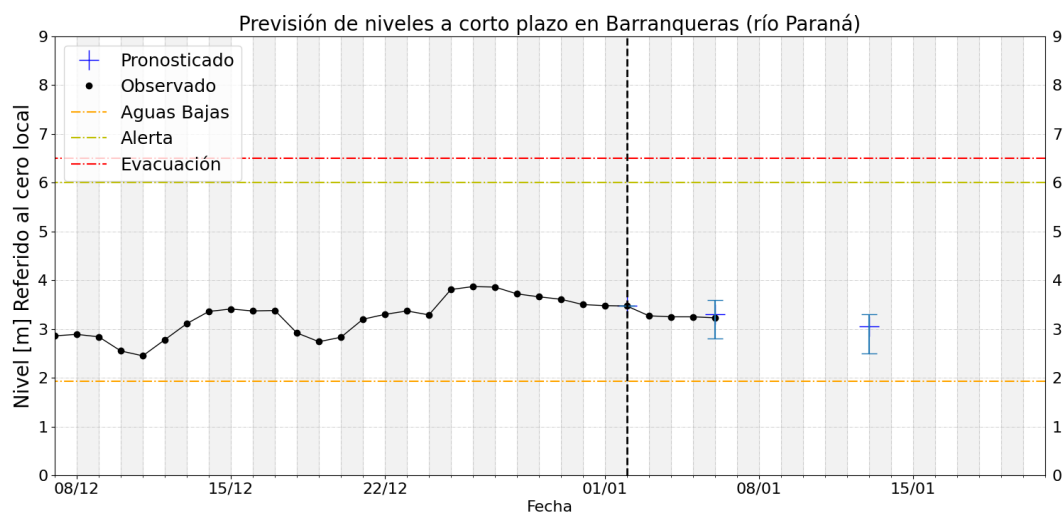
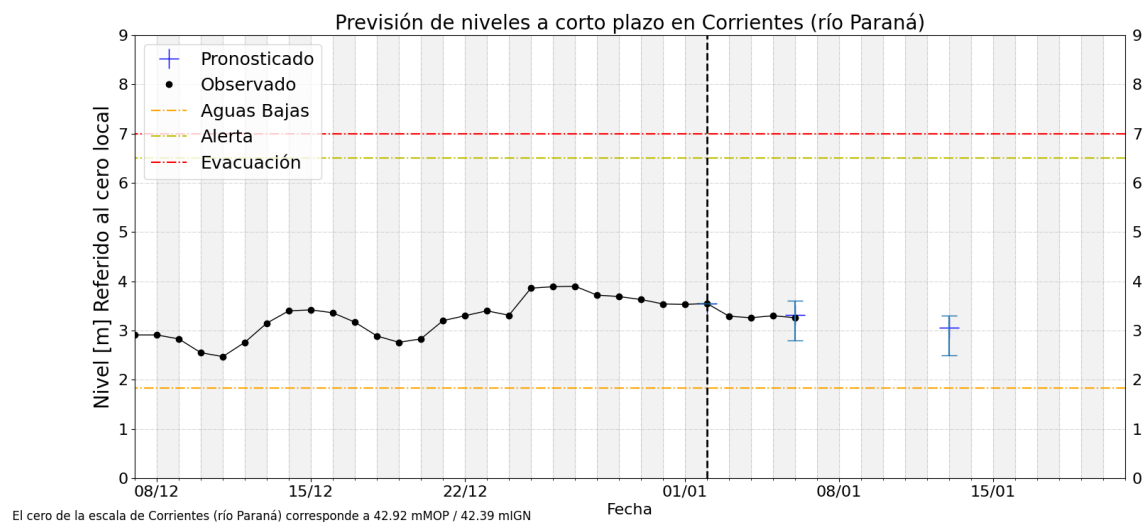
- En el **tramo medio del río Uruguay** se observa el desarrollo de la fase de **descenso** de la última crecida con punta en aguas altas. En la sección de **San Javier** continúa en **descenso**, cercano al umbral de **aguas medias**. Durante los próximos 2 - 3 días **continuaría en descenso** hasta estabilizar (atenuación gradual), y luego sosteniéndose oscilante en rango de aguas medias. Por otra parte, en **Santo Tomé** se observa en franco **descenso**, en **aguas medias altas**. Se prevé que persista en descenso, atenuándose gradualmente y posiblemente luego sosteniéndose oscilante en aguas medias. En **Paso de los Libres** se observa con definición de **pico** en **aguas medias altas**. La culminación del ascenso se prevé durante el día de hoy, para luego iniciar la fase de descenso.

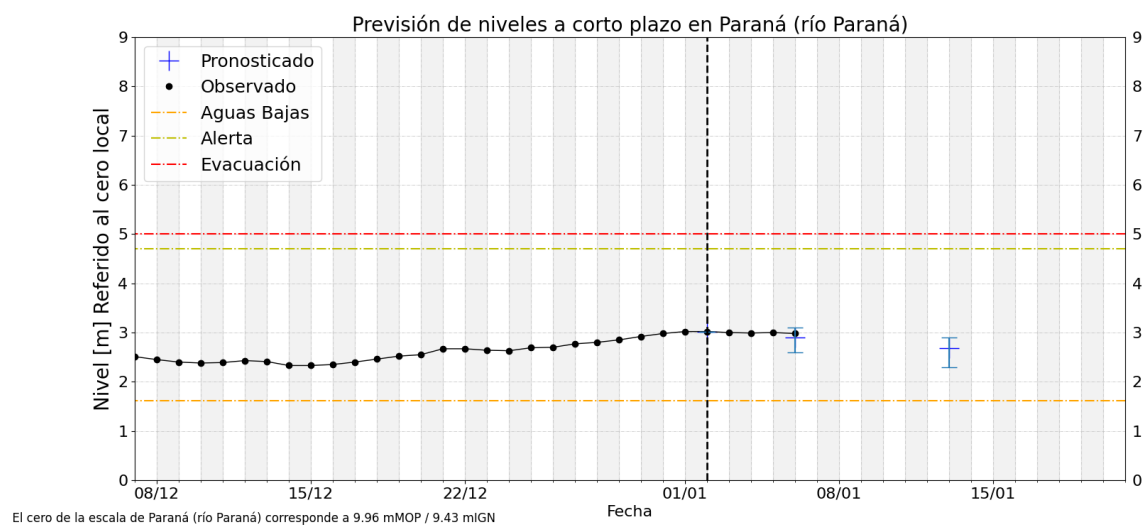
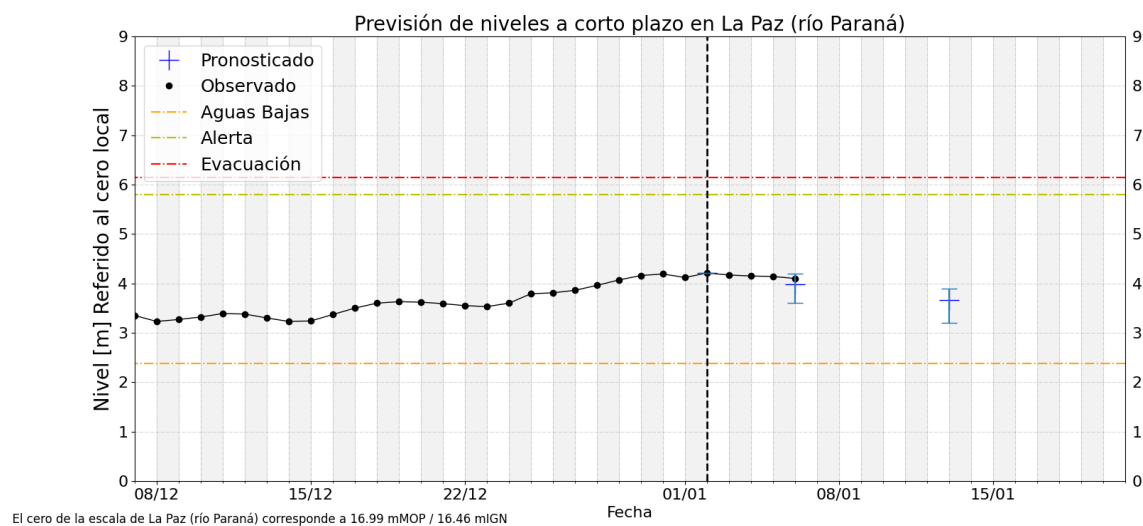
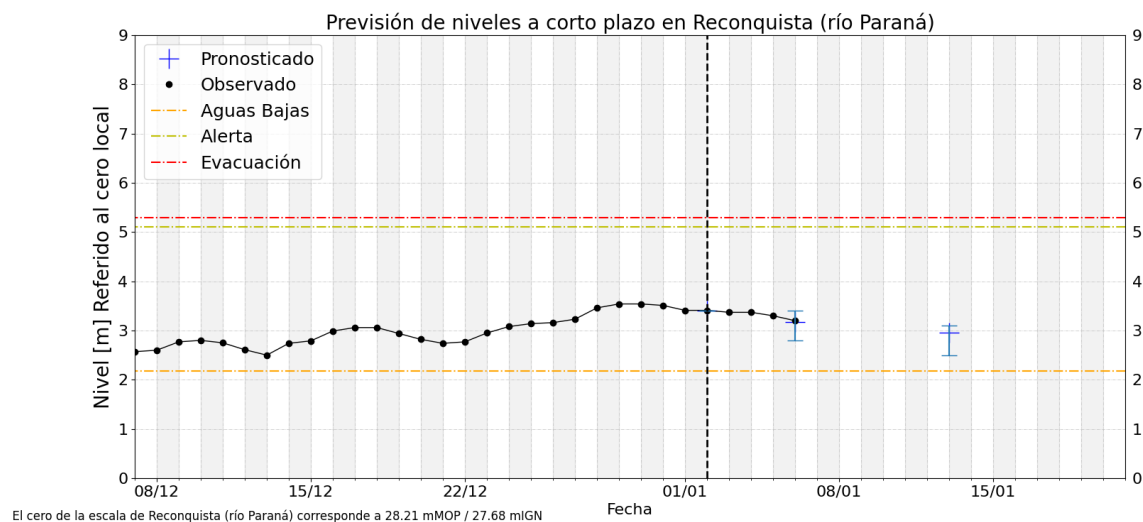
- La **afluencia a Salto Grande** se sostuvo oscilante en **aguas medias altas**, principalmente por traslado de caudales desde aguas arriba. Asimismo, la **erogación** se observó oscilante/con leve ascenso sobre el umbral **aguas medias altas**. En asociación a las observaciones hidrológicas aguas arriba, es probable para el **corto plazo** que los caudales se sostengan oscilantes en rango inferior de **aguas medias altas**. Sobre el **tramo inferior**, las alturas hidrométricas en **Concordia - Concepción del Uruguay** se sostienen con punta oscilante en **aguas medias altas**, en asociación directa con la erogación. En **Gualectuaychú**, las alturas se observan en leve descenso, por efecto de las variaciones del estuario, si bien se sostienen en el **límite de aguas medias/medias altas**.

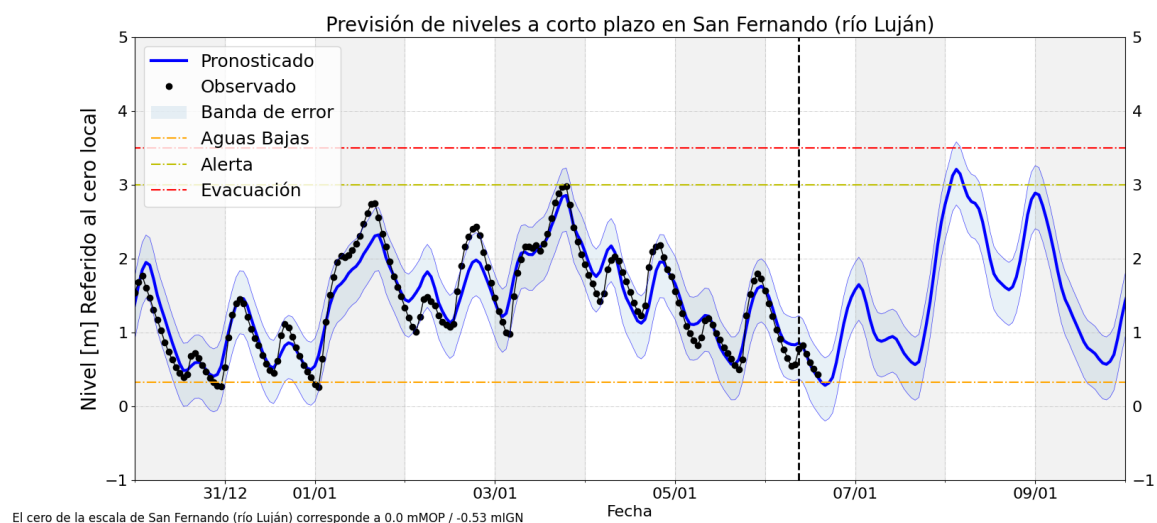
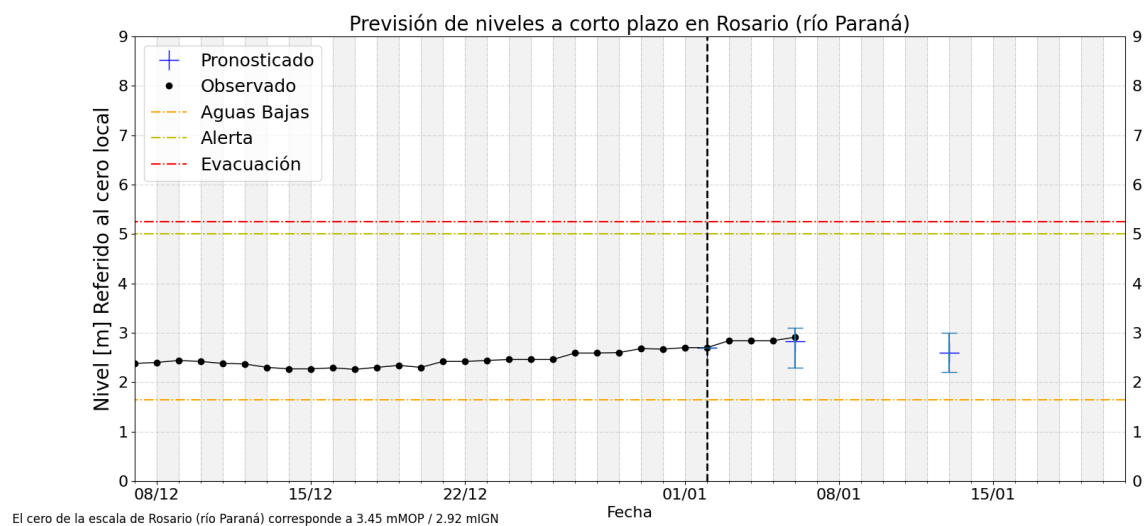
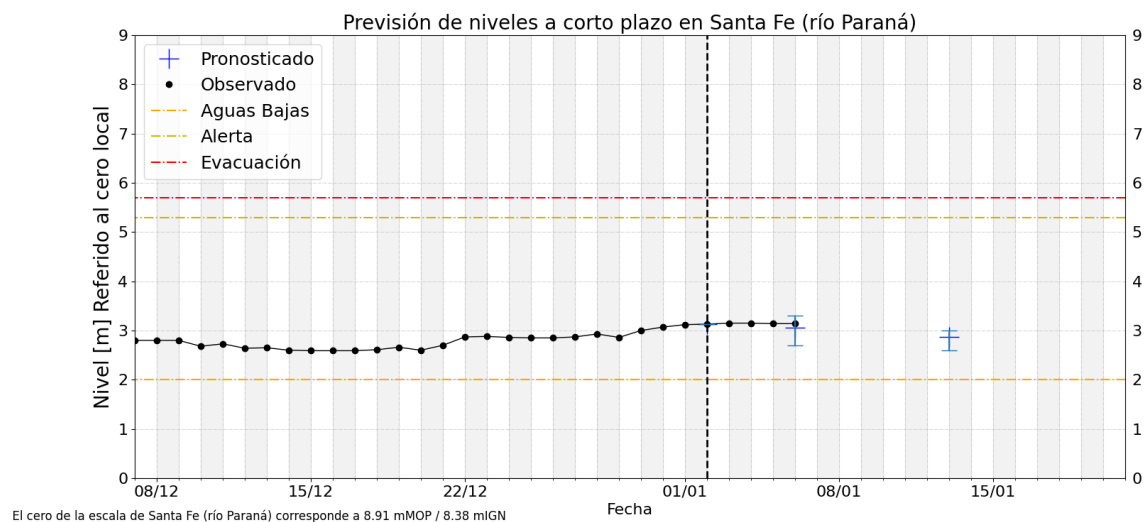
#### **FRENTE DEL DELTA:**

- En la proximidad al estuario del Río de la Plata, las alturas en la estación de **San Fernando** sobre el brazo Luján se observan en leve descenso, con mayor persistencia en **aguas medias**. Para el día de hoy registraría mínimos en aguas medias bajas, mientras que para los próximos dos días se observaría en ascenso, con probabilidad de puntas en aguas altas para el 8/1.

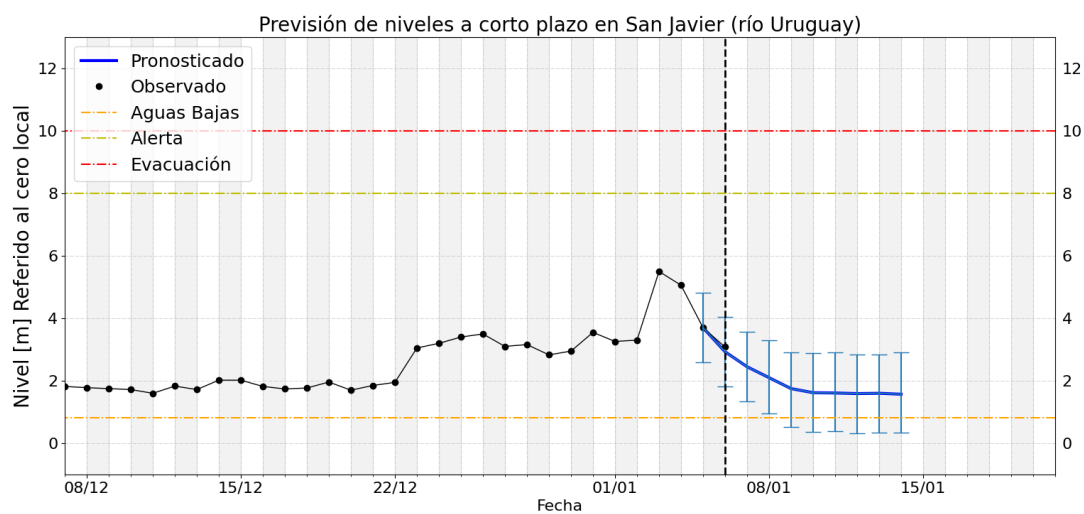
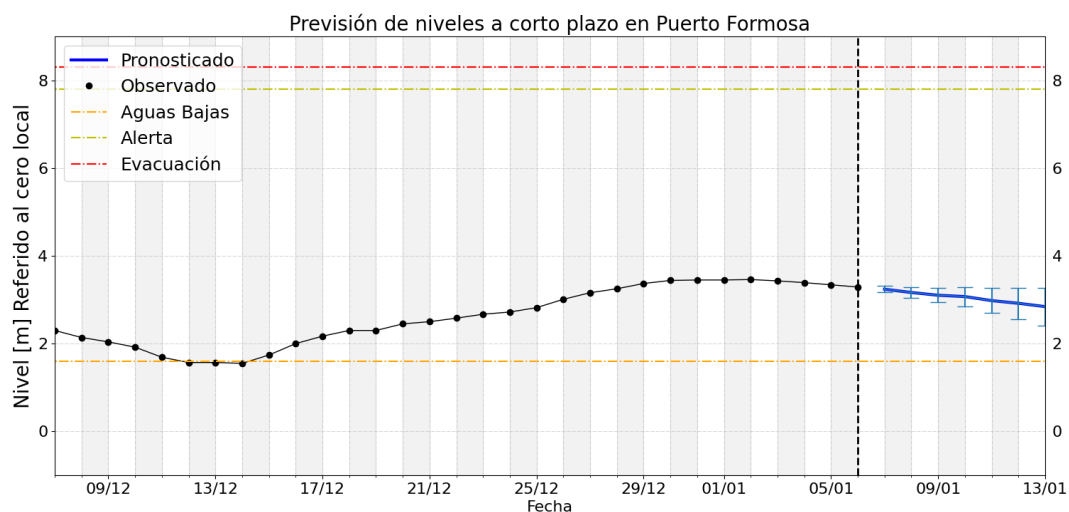
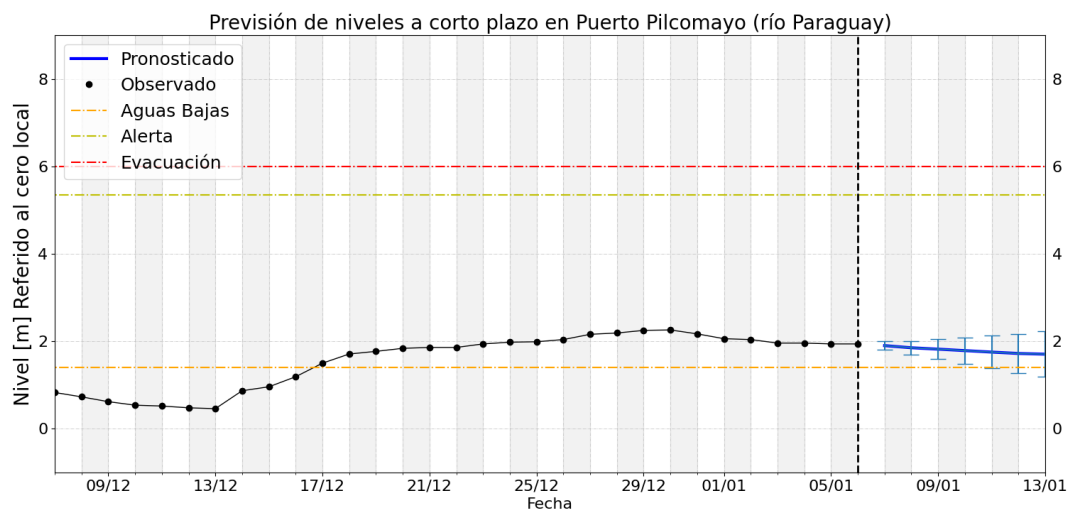
## **Gráficos de nivel observado y previsión**

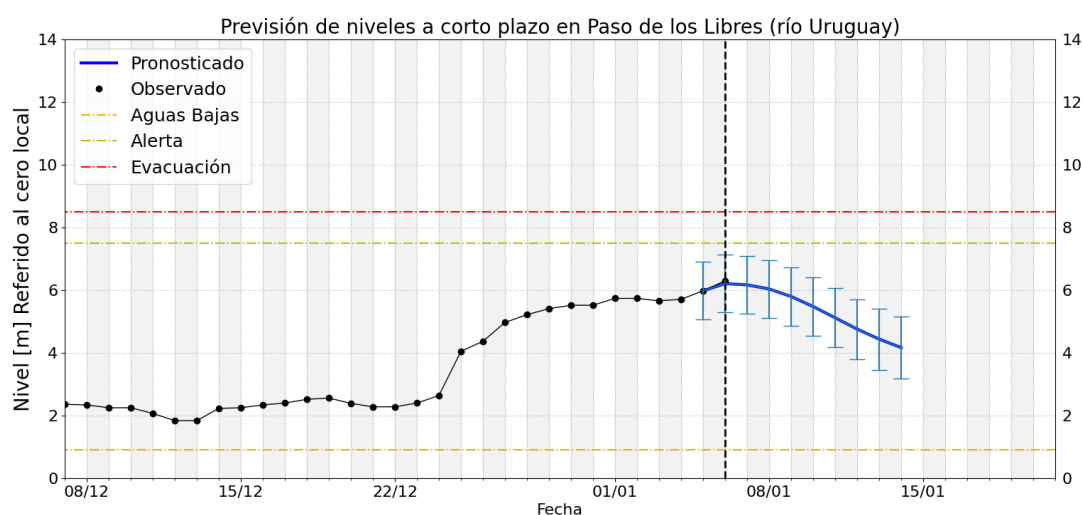
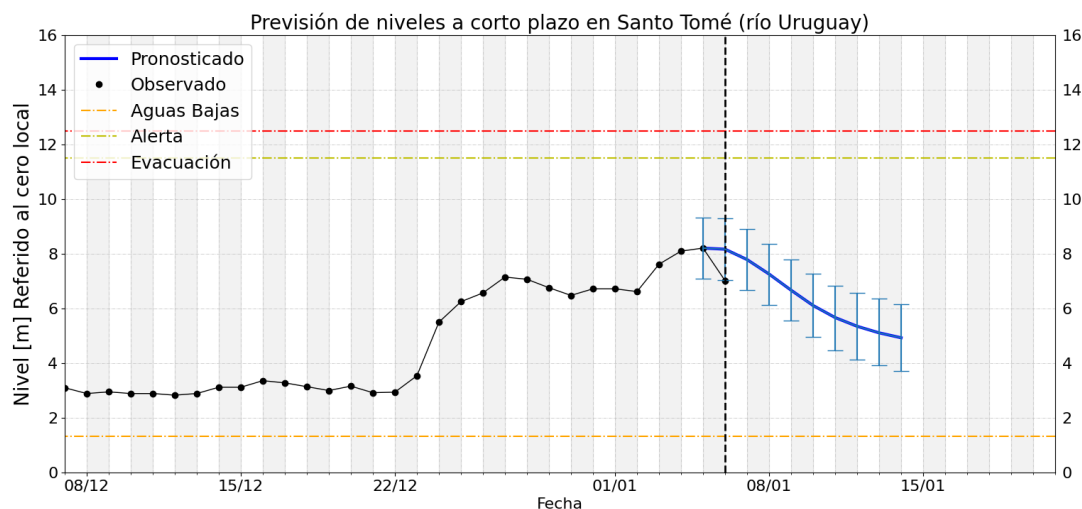












## Notas

- Los pronósticos del río Paraná (tramo medio) se actualizan los días martes (a 7 y 14 días) y viernes (4 y 11 días)
- Los pronósticos del río Uruguay se actualizan los lunes, miércoles y viernes.
- Para mayor seguimiento los productos operativos y experimentales de monitoreo, pronóstico y perspectiva pueden consultarse en:
  - <https://ina.gob.ar/alerta/> (sitio del Alerta Hidrológico de CDP del INA)
  - <https://alerta.ina.gob.ar/pub/mapa> (mapa web, productos puntuales y areales)
  - <https://alerta.ina.gob.ar/a5/secciones> (series de observaciones y previsiones numéricas de nivel o caudal)
  - <https://ina.gob.ar/alerta/index.php?seccion=10> (previsiones numéricas Delta del Paraná)
- Niveles de aguas altas son aquellos valores que se igualan o exceden en el 5% o menos de los registros disponibles, en el sitio de medición.
- Niveles de aguas medias altas son aquellos valores que se igualan o exceden entre el 25% y el 5% de los registros disponibles, en el sitio de medición (por encima de los normales).
- Niveles de aguas medias son aquellos valores que se igualan o exceden entre el 75% y el 25% de los registros disponibles, en el sitio de medición (normales).
- Niveles de aguas medias bajas son aquellos valores que se igualan o exceden entre el 95% y el 75% de los registros disponibles, en el sitio de medición (por debajo de los normales).
- Niveles de aguas bajas son aquellos valores que se igualan o exceden en más del 95% de los registros disponibles, en el sitio de medición