



Ministerio de Economía
Secretaría de Obras Públicas
Instituto Nacional del Agua



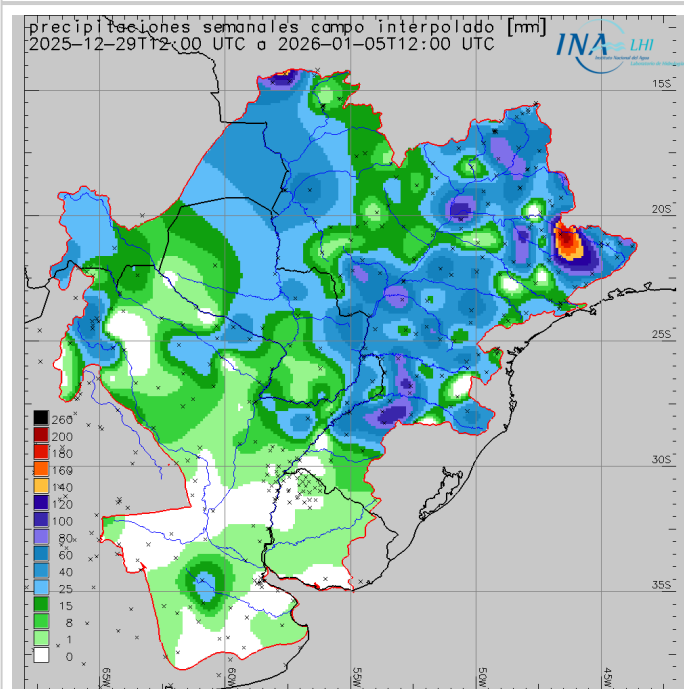
2025 - "Año de la Reconstrucción de la Nación Argentina"

Reporte hidrometeorológico diario de la Cuenca del Plata

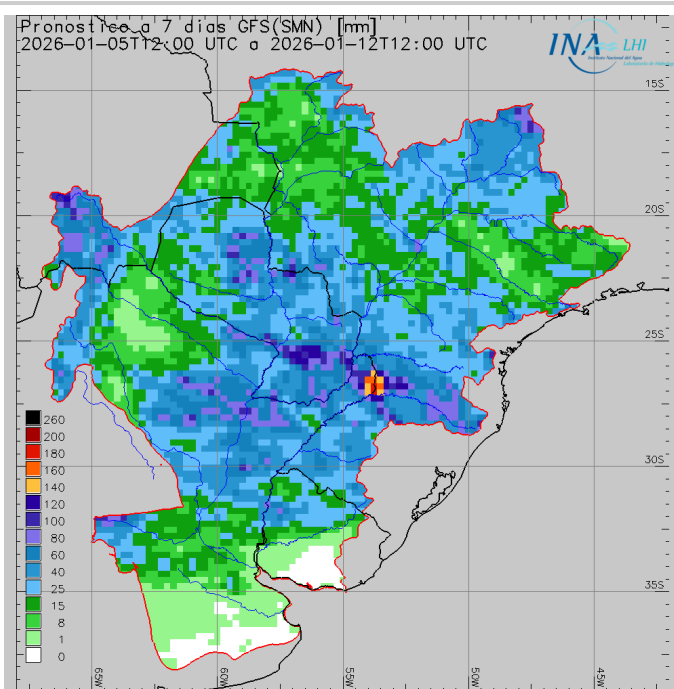
Fecha de actualización: 05/01/2026

Situación meteorológica

Precipitación acumulada semanal



Pronóstico a 7 días



Las previsiones numéricas de precipitación para los próximos siete días indican el probable desarrollo de eventos precipitantes sobre gran parte de la Cuenca del Plata. En particular, se prevén acumulados medios areales **leves a moderados** sobre la cuenca **alta** del **río Paraná**, con núcleos **levemente abundantes** en el **sector no regulado**. De manera similar, se esperan lluvias **moderadas** en la cuenca del **río Iguazú**, con los mayores montos concentrados en los tramos medio e inferior, así como sobre la cuenca propia de **Yacyretá**, y el **incremental Yacyretá - Corrientes**. Asimismo, sobre la cuenca del **río Uruguay** se esperan precipitaciones con acumulados **moderados a abundantes** en las cuencas **media y alta**, mientras que en la cuenca **baja** se anticipan lluvias **leves**. Por otro lado, en la cuenca del río **Paraguay**, se esperan lluvias **leves** sobre la zona del **Pantanal**, en

tanto que se prevén lluvias **moderadas** a **abundantes** en la naciente de los ríos **Pilcomayo** y **Bermejo**, así como en la cuenca **media** y **baja**, con núcleos abundantes sobre el tramo inferior. Finalmente, en **ambas márgenes** del río **Paraná medio**, en la cuenca del río **Salado Santafesino**, y en la cuenca del río **Carcarañá**, se esperan precipitaciones **moderadas**, mientras que sobre el tramo **Paraná - San Nicolás**, se anticipan precipitaciones **leves**.

Situación hidrológica



Condición hídrica de los principales cursos de la Cuenca del Plata en territorio Argentino en base a la última observación de nivel o caudal en estaciones de referencia. Se calcula la frecuencia de superación (%) en el periodo 1991-2020 y se clasifica en 5 categorías. Adicionalmente se indica superación de niveles de alerta y evacuación.

Estación	Río	Nivel (m)	Alerta	Evacuación	Perspectiva	
Puerto Iguazú	Paraná	10,10 ↓	25,00	28,00	aguas medias bajas	
Corrientes	Paraná	3,30 ↑	6,50	7,00	aguas medias	
Barranqueras	Paraná	3,25 =	6,00	6,50	aguas medias	
Goya	Paraná	3,59 ↓	5,20	5,70	aguas medias	
Reconquista	Paraná	3,30 ↓	5,10	5,30	aguas medias	
La Paz	Paraná	4,14 ↓	5,80	6,15	aguas medias	
Paraná	Paraná	3,00 ↑	4,70	5,00	aguas medias	
Santa Fe	Paraná	3,14 ↓	5,30	5,70	aguas medias	
Victoria	Paraná/Delta	3,51 ↑	4,60	5,90	aguas medias	
Rosario	Paraná	2,84 =	5,00	5,25	aguas medias	
San Fernando	Lujan	0,90 ↓	3,00	3,50	aguas medias bajas/medias	
Puerto Pilcomayo	Paraguay	1,94 ↓	5,35	6,00	aguas medias bajas	
Puerto Formosa	Paraguay	3,34 ↓	7,80	8,30	aguas medias	
San Javier	Uruguay	3,70 ↓	8,00	10,00	aguas medias/medias altas	
Santo Tomé	Uruguay	8,21 ↑	11,50	12,50	aguas medias altas	
Paso de los Libres	Uruguay	5,98 ↑	7,50	8,50	aguas medias altas	
Concordia	Uruguay	6,84 ↑	11,00	12,50	aguas medias/medias altas	
Concepción del Uruguay	Uruguay	3,28 ↑	5,30	6,30	aguas medias/medias altas	
Boca Gualeguaychú	Uruguay	2,26 ↓	2,90	3,10	aguas medias altas	

Estación	Río	Caudal (m³/s)	Alerta	Evacuación	Perspectiva	
Guaíra Porto	Paraná	8200 ↑	20000	25000	aguas medias bajas	
Represa Itaipú	Paraná	7300 ↓	20000	25000	aguas medias bajas/medias	
Andresito	Iguazú	1147 ↓	5000	6500	aguas medias bajas/medias	
Confluencia	Paraná	8447 ↓	25000	30000	aguas medias bajas	
Yacyretá afluente	Paraná	10600 ↓	25000	30000	aguas medias bajas/medias	
Yacyretá efluente	Paraná	12000 ↑	25000	30000	aguas medias bajas/medias	

SISTEMA PARAGUAY - IGUAZÚ - PARANÁ:

- El caudal del **Alto Paraná en Guairá** se observó oscilante con amplitud acotada en **aguas medias bajas**, sobre tendencia de leve descenso, en asociación a la descarga estable del sector regulado y las lluvias leves registradas en la región. A corto plazo se prevé que continúe con dinámica semejante, posiblemente con oscilaciones de menor amplitud, puesto la previsión de lluvias pocos significativas durante los próximos días. Por otro lado, la **erogación en Itaipú** se observó oscilante/gradual descenso en **aguas medias bajas** y oscilaciones acotadas. A corto plazo, la condición del almacenamiento (próximo a valores óptimos) favorece sostener la dinámica en rango de aguas medias bajas, en sintonía con la previsión sobre la afluencia.
- El **río Iguazú en Andresito** se observó oscilante en **aguas medias**, regulado por la descarga del sistema de presas aguas arriba. A corto plazo se prevé que continúe con dinámica semejante, en sintonía con la capacidad de regulación disponible. Asimismo, ante la previsión de lluvias poco significativas sobre la región durante los próximos días, todavía es probable que se registren mínimos en la franja límite aguas medias bajas/medias.
- El **río Paraguay** se observa en fase de descenso en **Puerto Pilcomayo** (leve descenso), en **rango inferior de aguas medias bajas**, y en oscilante en punta en **Formosa**, en la **franja límite aguas medias bajas/medias**, en asociación al traslado del último tránsito de onda desde el tramo medio y a la menor contribución del aporte en ruta. A corto plazo, se prevé que persista con leve/gradual descenso, pudiendo estabilizarse a partir de la semana próxima, puesto las lluvias previstas sobre el tramo medio e inferior. En las secciones inferiores todavía se espera una disminución de los valores diarios menos significativa (muy leve/gradual descenso, con posibles oscilaciones acopladas).
- En **Yacyretá**, la **afluencia** se observó oscilante en la franja límite aguas medias bajas/medias, actualmente con descenso de base en rango propio de aguas medias bajas, en asociación al patrón observado en la descarga de Itaipú y las lluvias poco significativas sobre el área de aporte directo. A corto plazo, se prevé que continúe oscilante en la franja límite aguas medias bajas/medias, en sintonía con la previsión de escasez de lluvias sobre el área de aporte directo durante los próximos días y el escenario actual en la descarga de Itaipú. Por otro lado, la **erogación** se observó oscilante en **aguas medias bajas/medias**. A corto plazo, se proyecta relativamente estable en rango semejante, con puntas sostenidas en rango inferior de aguas medias.
- El **río Paraná en Corrientes - La Paz** se observó oscilante en descenso en las secciones superiores, en **rango inferior de aguas medias**, y oscilante en punta en las inferiores (muy leve descenso), todavía en **rango propio de aguas medias**, en sintonía con la recesión del último repunte del aporte en ruta. A corto plazo, en todo este sector del tramo se prevé la continuidad del gradual descenso,

en rango inferior de aguas medias (con leve incremento de tasa en las secciones inferiores). Aguas abajo, sobre **Santa Fe/Paraná - Rosario**, se observó la culminación del tránsito actual en **rango inferior de aguas medias**, con un leve repunte en **Rosario** por efecto del traslado de mareas. A corto plazo, se observará en gradual descenso en asociación al patrón actual aguas arriba, todavía con valores diarios en rango inferior de aguas medias.

SISTEMA URUGUAY:

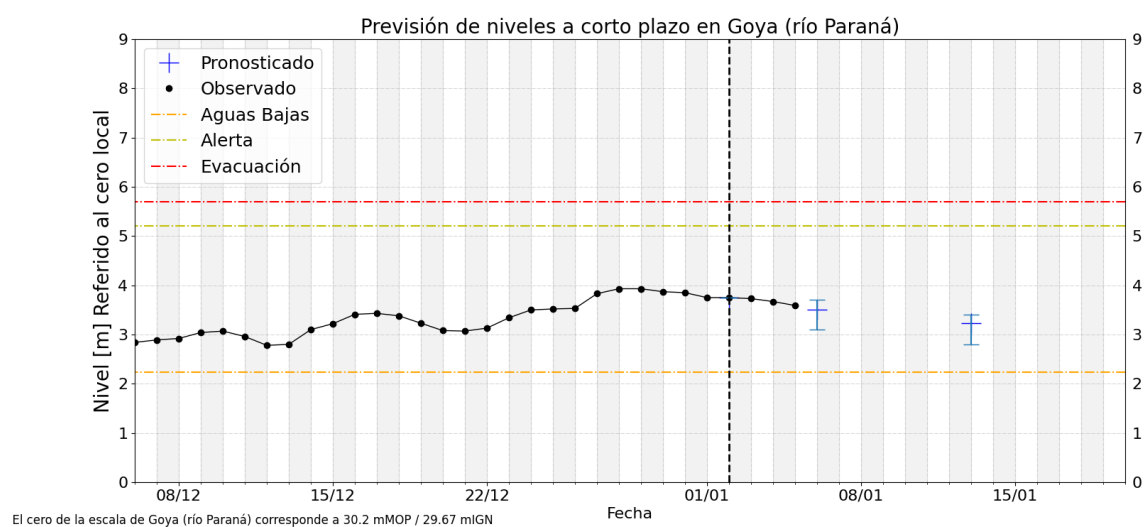
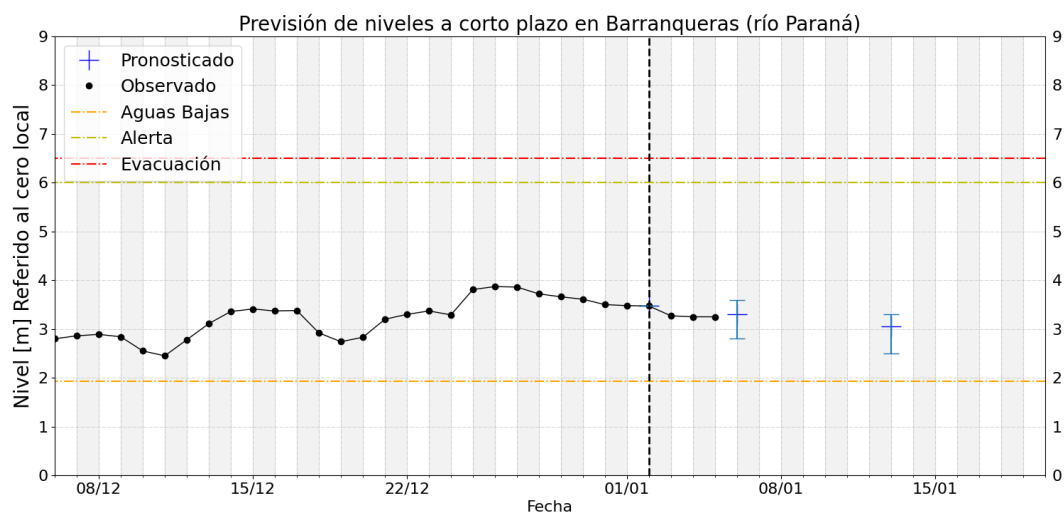
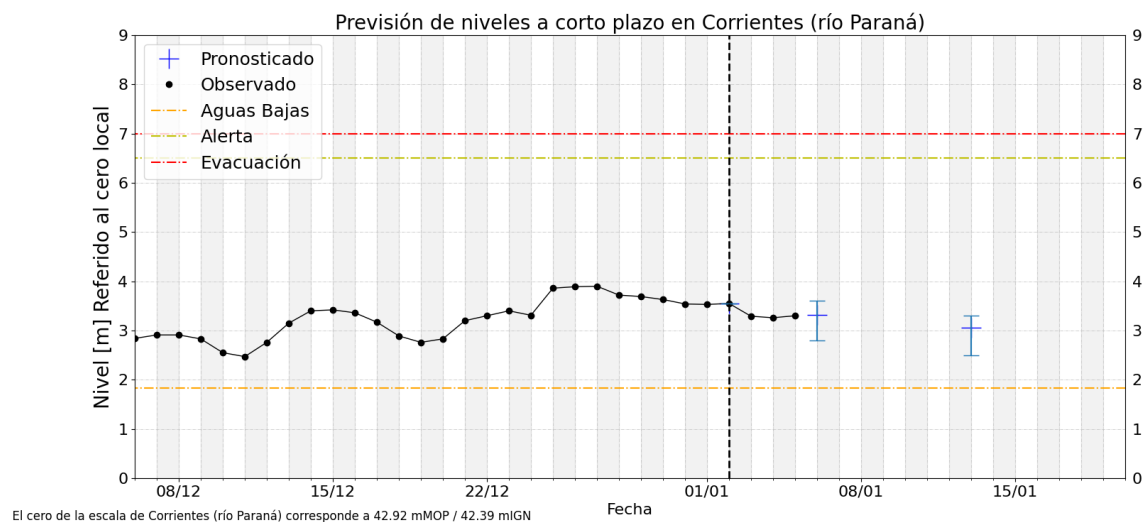
- En el **tramo medio del río Uruguay** se observó el desarrollo de una **crecida con puntas en aguas altas, actualmente en culminación**. En la sección de **San Javier** se observa en **fase de descenso**, todavía en aguas medias altas, debido principalmente a la disminución de la erogación de Chapecó y la recesión del aporte lateral. Durante los próximos 4 a 5 días continuaría oscilante/en gradual descenso hasta estabilizar, probablemente en franja superior de aguas medias. Por otra parte, en **Santo Tomé** se observa en culminación, en aguas medias altas, con proyección de gradual descenso a corto plazo (posiblemente con oscilaciones acopladas). En Paso de los Libres persiste en ascenso y se prevé que continúe en ascenso durante los próximos 2 días, posiblemente luego sosteniéndose brevemente oscilante en punta.

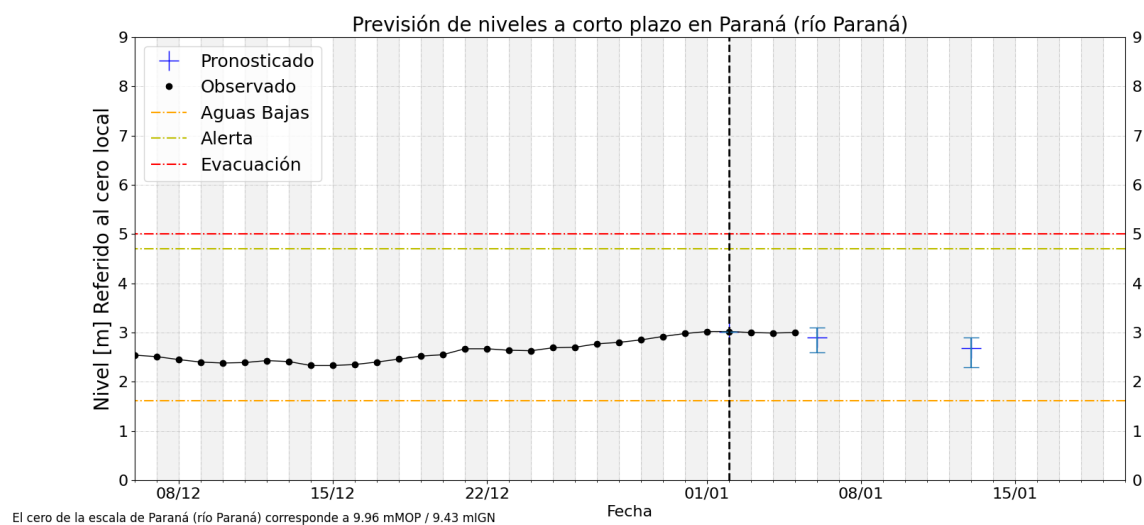
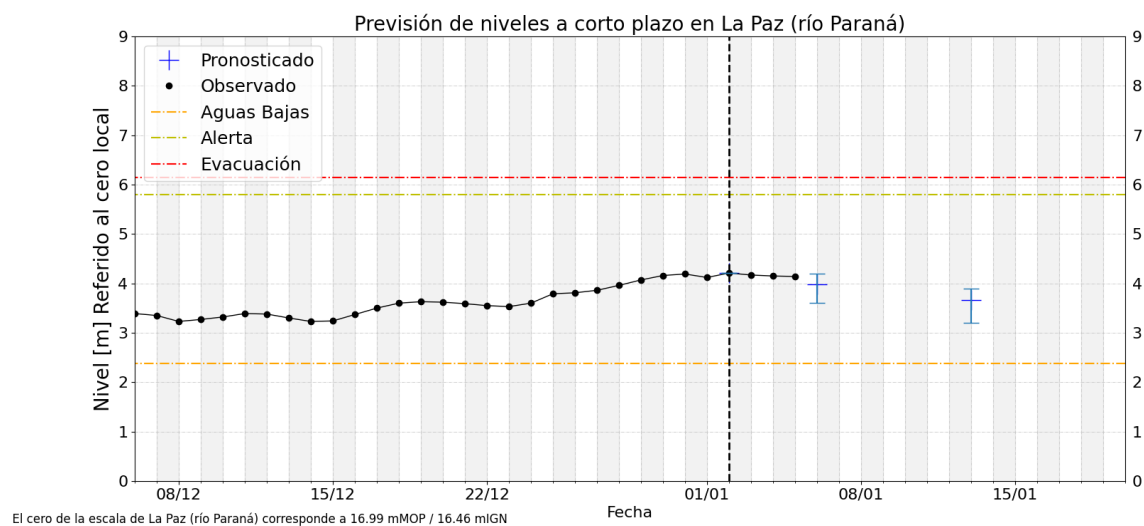
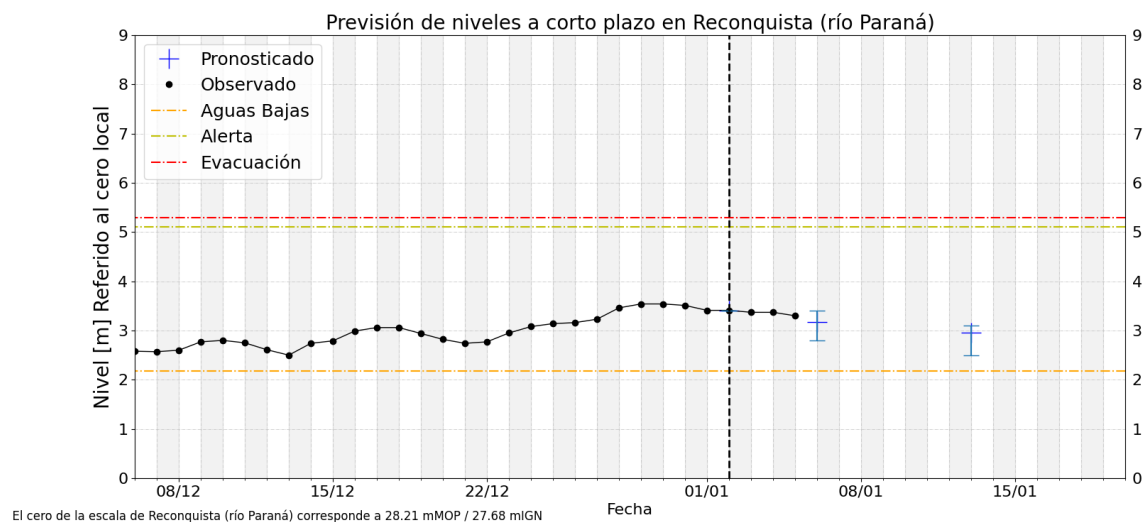
- La **afluencia a Salto Grande** se sostuvo estable, oscilante en aguas medias altas, en correspondencia principalmente por traslado de caudales desde aguas arriba. Asimismo, la **erogación** se observó en leve ascenso, oscilante sobre el umbral **aguas medias/medias altas**. En asociación a las observaciones hidrológicas aguas arriba, es probable que los caudales se sostengan relativamente estables en aguas medias altas. Sobre el **tramo inferior**, las alturas hidrométricas en **Concordia** se observan con punta oscilante en **aguas medias altas**, en estrecha asociación con la operación del embalse. **Aguas abajo** se observaron en aumento, actualmente oscilantes/en punta en **aguas medias altas**. Durante los próximos días, en asociación a la previsión sobre la afluencia, todavía es probable que pueda sostenerse con oscilaciones en rango dinámico próximo a los valores actuales.

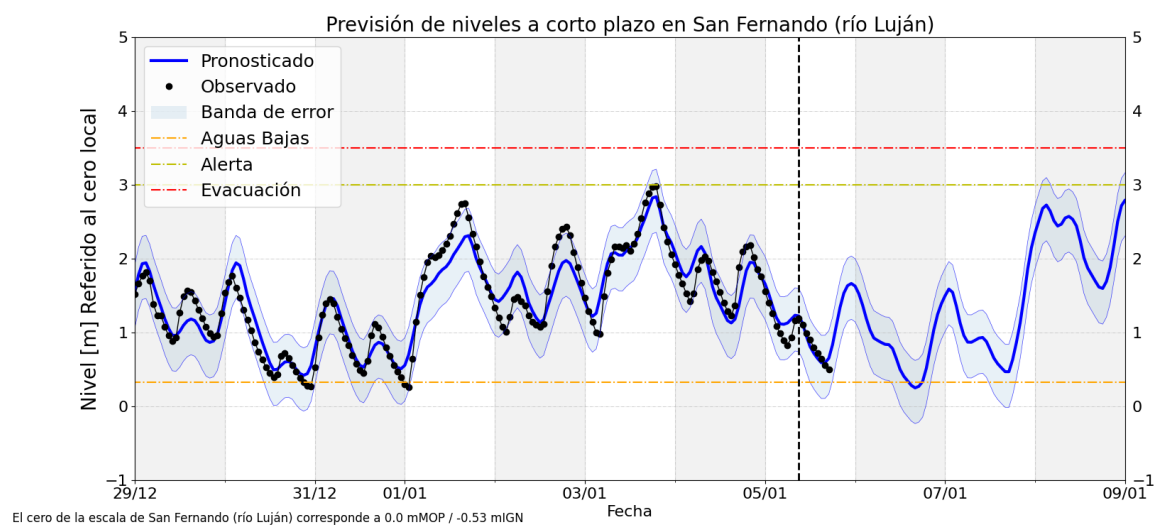
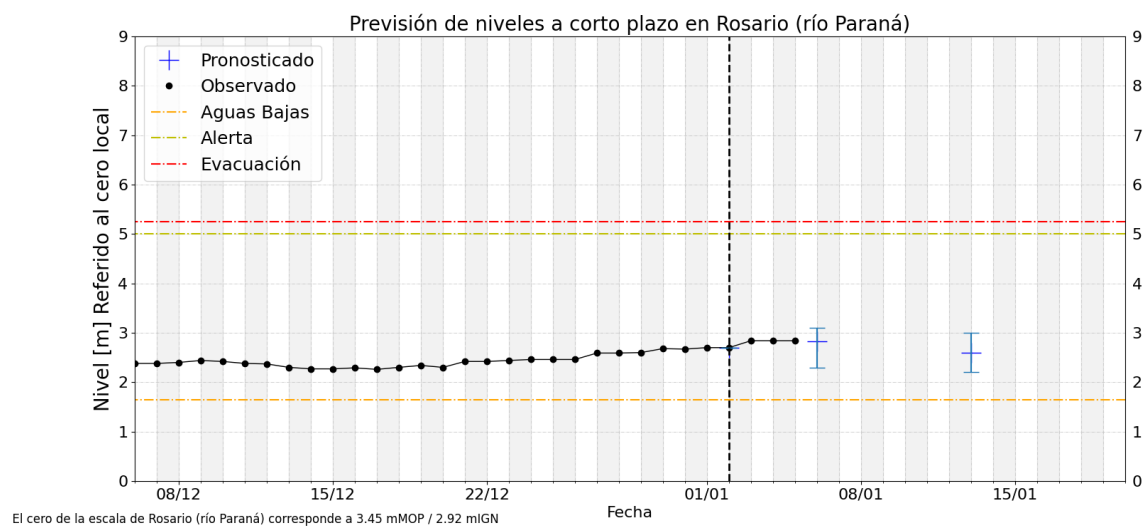
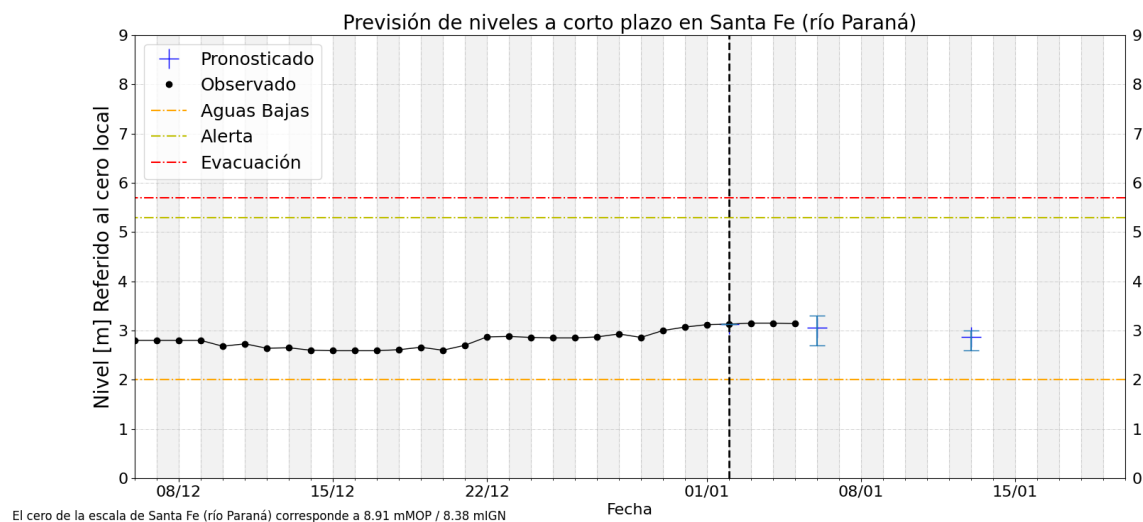
FRENTE DEL DELTA:

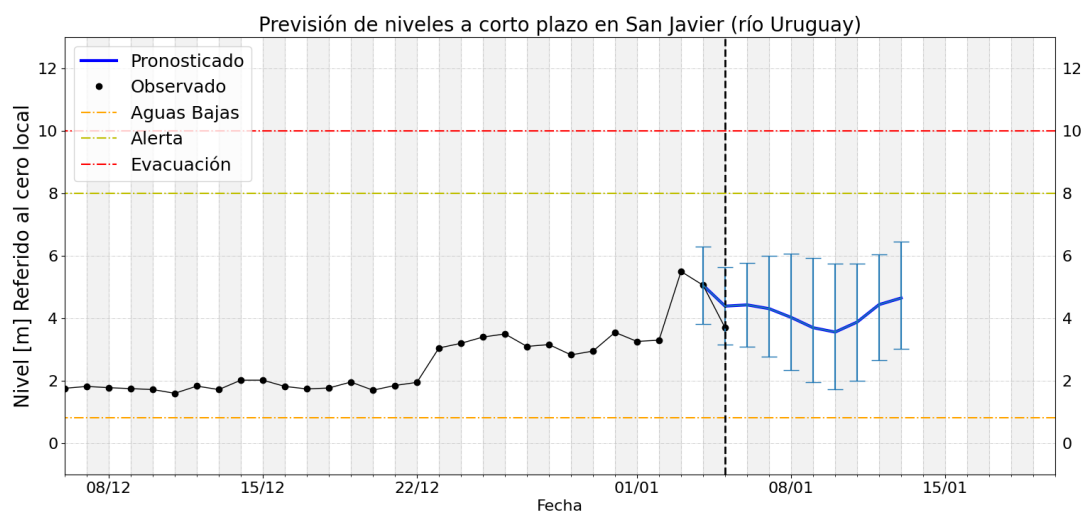
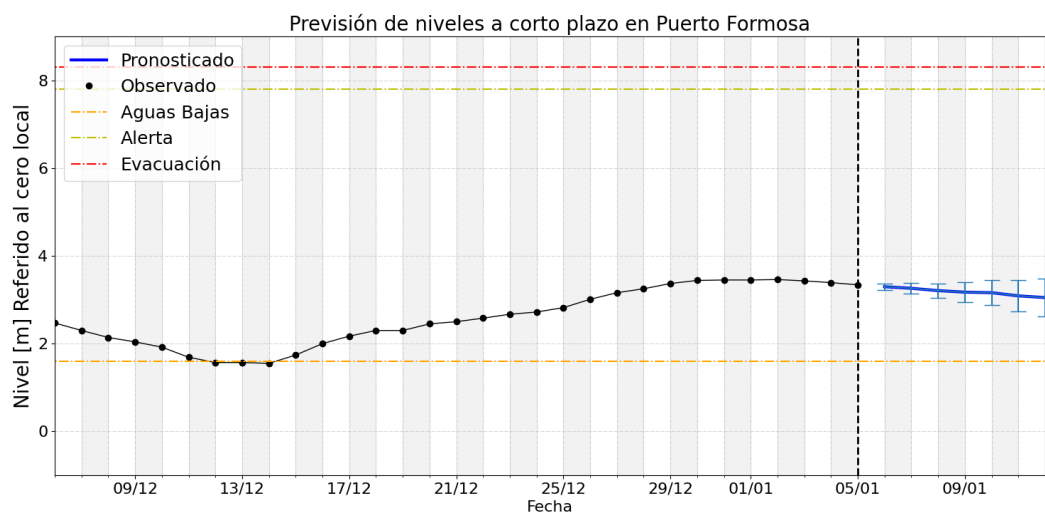
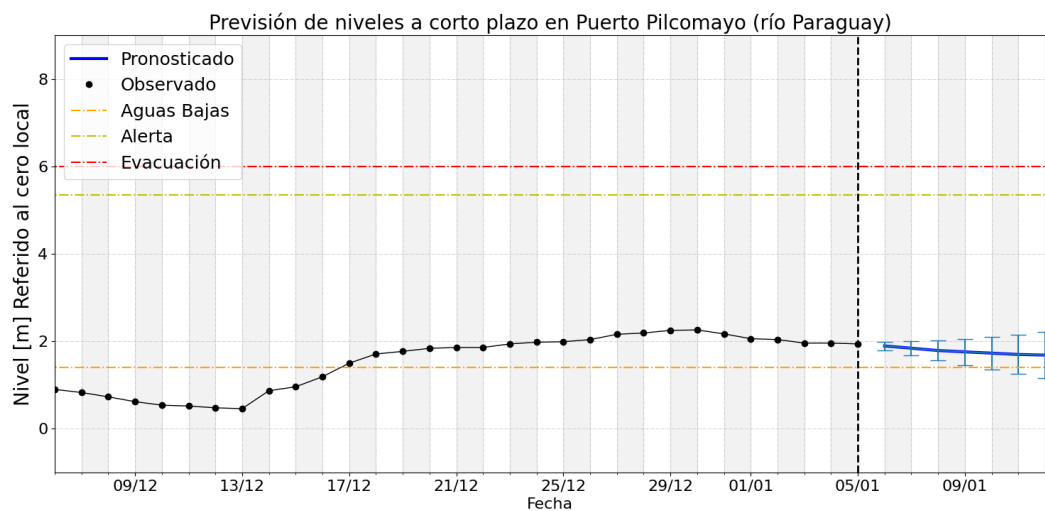
- En la proximidad al estuario del Río de la Plata, las alturas en la estación de **San Fernando** sobre el brazo Luján se observan en descenso, actualmente en **aguas medias**, después de registrar puntas en aguas altas. Para los próximos dos días continuaría en descenso, con mínimas en aguas bajas y mayor persistencia en el umbral aguas medias bajas/bajas.

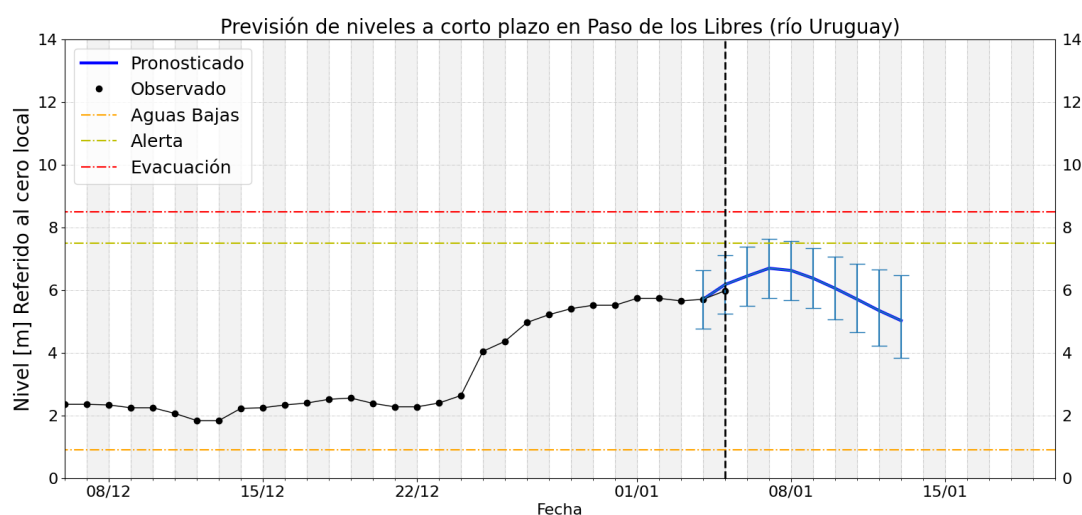
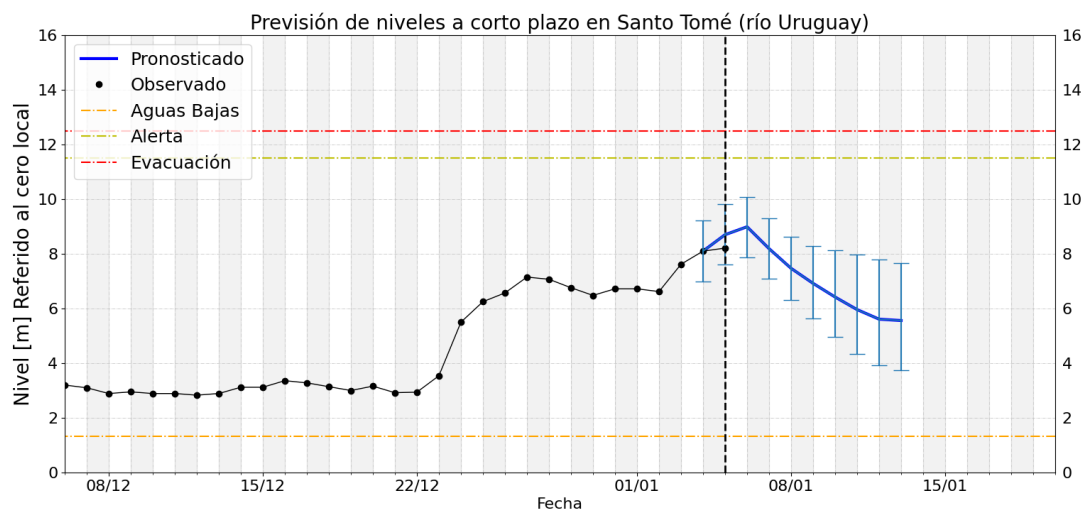
Gráficos de nivel observado y previsión











Notas

- Los pronósticos del río Paraná (tramo medio) se actualizan los días martes (a 7 y 14 días) y viernes (4 y 11 días)
- Los pronósticos del río Uruguay se actualizan los lunes, miércoles y viernes.
- Para mayor seguimiento los productos operativos y experimentales de monitoreo, pronóstico y perspectiva pueden consultarse en:
 - <https://ina.gob.ar/alerta/> (sitio del Alerta Hidrológico de CDP del INA)
 - <https://alerta.ina.gob.ar/pub/mapa> (mapa web, productos puntuales y areales)
 - <https://alerta.ina.gob.ar/a5/secciones> (series de observaciones y previsiones numéricas de nivel o caudal)
 - <https://ina.gob.ar/alerta/index.php?seccion=10> (previsiones numéricas Delta del Paraná)
- Niveles de aguas altas son aquellos valores que se igualan o exceden en el 5% o menos de los registros disponibles, en el sitio de medición.
- Niveles de aguas medias altas son aquellos valores que se igualan o exceden entre el 25% y el 5% de los registros disponibles, en el sitio de medición (por encima de los normales).
- Niveles de aguas medias son aquellos valores que se igualan o exceden entre el 75% y el 25% de los registros disponibles, en el sitio de medición (normales).
- Niveles de aguas medias bajas son aquellos valores que se igualan o exceden entre el 95% y el 75% de los registros disponibles, en el sitio de medición (por debajo de los normales).
- Niveles de aguas bajas son aquellos valores que se igualan o exceden en más del 95% de los registros disponibles, en el sitio de medición