



Ministerio de Economía  
Secretaría de Obras Públicas  
Instituto Nacional del Agua



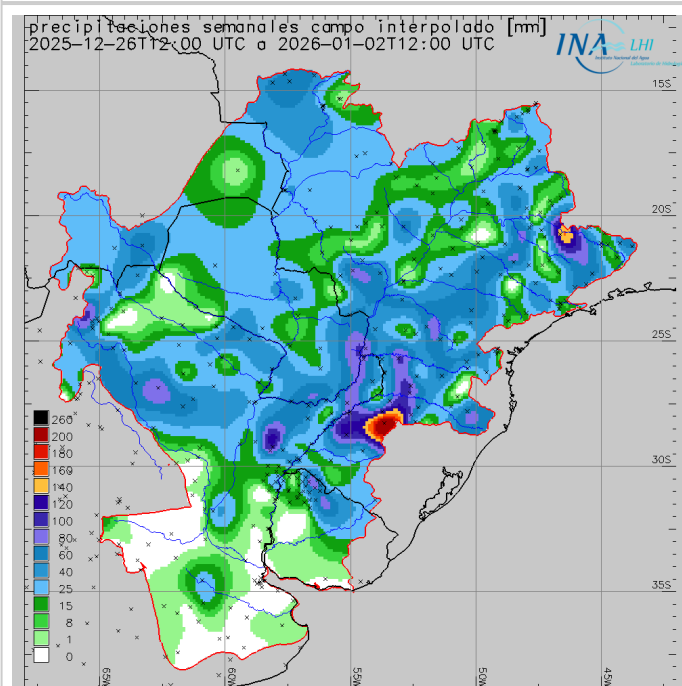
2025 - "Año de la Reconstrucción de la Nación Argentina"

# Reporte hidrometeorológico diario de la Cuenca del Plata

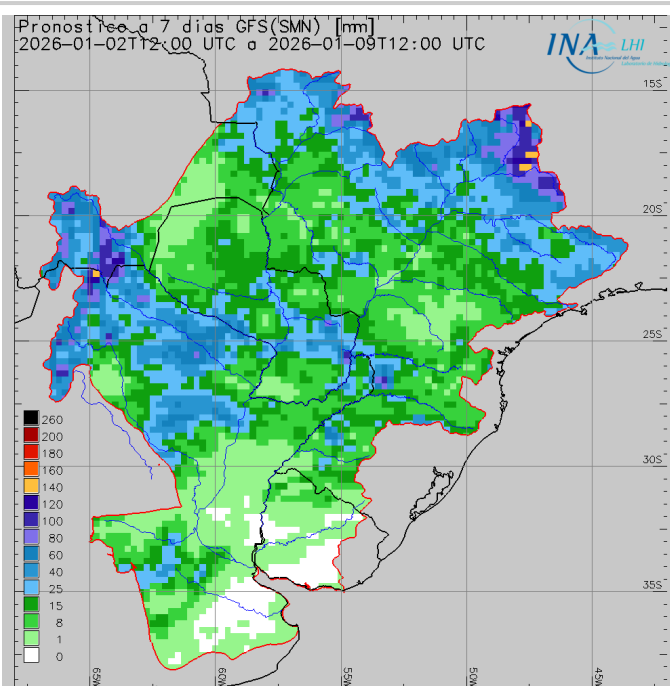
Fecha de actualización: 02/01/2026

## Situación meteorológica

Precipitación acumulada semanal



Pronóstico a 7 días



Las previsiones numéricas de precipitación para los próximos siete días indican el probable desarrollo de eventos precipitantes sobre el **norte** de la cuenca del Plata. En particular, se esperan acumulados medios areales **leves a moderados** sobre el sector **regulado** de la cuenca **alta** del río **Paraná** (con núcleos abundantes en la cuenca del río Paranaíba). A su vez, en la cuenca del río **Paraguay**, se esperan lluvias **leves a moderadas** sobre la zona del **Pantanal**, y lluvias **moderadas** en la naciente de los ríos **Pilcomayo** y **Bermejo**. Asimismo, se esperan precipitaciones con acumulados **leves** sobre la cuenca **alta** del río **Uruguay**, la cuenca del río **Iguazú**, y la cuenca propia de **Yacyretá**. Por último, en la cuenca del río **Salado Santafesino**, se prevén precipitaciones **leves**.

# Situación hidrológica



Condición hídrica de los principales cursos de la Cuenca del Plata en territorio Argentino en base a la última observación de nivel o caudal en estaciones de referencia. Se calcula la frecuencia de superación (%) en el periodo 1991-2020 y se clasifica en 5 categorías. Adicionalmente se indica superación de niveles de alerta y evacuación.

Estación	Río	Nivel (m)	Alerta	Evacuación	Perspectiva	
Puerto Iguazú	Paraná	10,20 ↑	25,00	28,00	aguas medias bajas	
Corrientes	Paraná	3,55 ↑	6,50	7,00	aguas medias	
Barranqueras	Paraná	3,47 ↓	6,00	6,50	aguas medias	
Goya	Paraná	3,75 =	5,20	5,70	aguas medias	
Reconquista	Paraná	3,41 =	5,10	5,30	aguas medias	
La Paz	Paraná	4,21 ↑	5,80	6,15	aguas medias	
Paraná	Paraná	3,02 =	4,70	5,00	aguas medias	
Santa Fe	Paraná	3,13 ↑	5,30	5,70	aguas medias	
Victoria	Paraná/Delta	3,49 =	4,60	5,90	aguas medias	
Rosario	Paraná	2,70 =	5,00	5,25	aguas medias	
San Fernando	Lujan	1,08 ↓	3,00	3,50	aguas medias altas/altas	
Puerto Pilcomayo	Paraguay	2,04 ↓	5,35	6,00	aguas medias bajas	
Puerto Formosa	Paraguay	3,46 ↑	7,80	8,30	aguas medias	
San Javier	Uruguay	3,30 ↑	8,00	10,00	aguas medias altas/altas	
Santo Tomé	Uruguay	6,62 ↓	11,50	12,50	aguas medias altas	
Paso de los Libres	Uruguay	5,74 =	7,50	8,50	aguas medias altas	
Concordia	Uruguay	6,50 ↑	11,00	12,50	aguas medias/medias altas	
Concepción del Uruguay	Uruguay	2,78 ↑	5,30	6,30	aguas medias/medias altas	
Boca Gualeguaychú	Uruguay	2,48 ↑	2,90	3,10	aguas medias/medias altas	

Estación	Río	Caudal (m <sup>3</sup> /s)	Alerta	Evacuación	Perspectiva
Guaíra Porto	Paraná	7850 ↓	20000	25000	aguas medias bajas
Represa Itaipú	Paraná	7800 ↑	20000	25000	aguas medias bajas/medias
Andresito	Iguazú	1488 ↑	5000	6500	aguas medias bajas/medias
Confluencia	Paraná	9288 ↑	25000	30000	aguas medias bajas/medias
Yacyretá afluente	Paraná	11700 ↓	25000	30000	aguas medias bajas/medias
Yacyretá efluente	Paraná	12300 ↑	25000	30000	aguas medias bajas/medias

aguas altas   aguas medias altas   aguas medias   aguas medias bajas   aguas bajas

## SISTEMA PARAGUAY - IGUAZÚ - PARANÁ:

- El caudal del **Alto Paraná en Guairá** se observa oscilante en **rango propio de aguas medias bajas**, con amplitud acotada, en asociación a la descarga estable del sector regulado y las lluvias leves registradas sobre la región. A corto plazo se prevé que continúe con dinámica semejante, posiblemente con oscilaciones de menor amplitud, puesto la previsión de lluvias escasas o poco significativas durante los próximos días. Por otro lado, la **erogación en Itaipú** continúa oscilante con base estable en **aguas medias bajas** y punta en **rango inferior de aguas medias**. A corto plazo, la condición del almacenamiento (próximo a valores óptimos) favorece sostener la dinámica en rango semejante, en sintonía con la previsión sobre la afluencia.

- El **río Iguazú en Andresito** se observa oscilante en **aguas medias**, regulado por la descarga del sistema de presas aguas arriba. A corto plazo se prevé que continúe con dinámica semejante, en sintonía con la capacidad de regulación disponible, y ante la previsión de lluvias poco significativas sobre la región durante los próximos días todavía es probable que se registren mínimos en la franja límite aguas medias bajas/medias.

- El **río Paraguay** se observa en fase de descenso en **Puerto Pilcomayo**, en **rango inferior de aguas medias bajas**, y en culminación en **Formosa**, en la **franja límite aguas medias bajas/medias**, en asociación al traslado del último tránsito de onda desde el tramo medio y a la menor contribución del aporte en ruta. A corto plazo, se prevé que persista con gradual descenso pudiendo estabilizarse durante la semana próxima. En las secciones inferiores todavía se espera una disminución de los valores diarios menos significativa (muy leve/gradual descenso, con posibles oscilaciones acopladas).

- En **Yacyretá**, la **afluencia** se observa oscilante/en descenso en **rango inferior de aguas medias**, en asociación al patrón observado en la descarga de Itaipú y las lluvias sostenidas (leves) sobre el área de aporte directo. A corto plazo, se prevé que continúe oscilante/en descenso en la franja límite aguas medias bajas/medias, en sintonía con la previsión de escasez de lluvias sobre el área de aporte directo durante los próximos días y el escenario actual en la descarga de Itaipú. Por otro lado, la **erogación** se observó en descenso, actualmente oscilante en **aguas medias bajas/medias**. A corto plazo, se proyecta relativamente estable en rango semejante, con puntas sostenidas en rango inferior de aguas medias (leve disminución).

- El **río Paraná en Corrientes - La Paz** se observa oscilante en descenso en las secciones superiores y en culminación en las inferiores, en **rango propio de aguas medias**, en asociación al último repunte por efecto del incremento del aporte en ruta. A corto plazo, se prevé la imposición del gradual descenso en aguas medias en todo este sector del tramo. Aguas abajo, sobre **Santa Fe/Paraná - Rosario**, todavía se observa en ascenso, en **aguas medias** en las secciones superiores y en la **franja límite aguas medias bajas/medias** en las inferiores, en asociación a la propagación del patrón observado aguas arriba. Por lo mismo, a corto plazo se prevé la culminación del tránsito actual, mayoritariamente en aguas medias (mayoritariamente en rango inferior de aguas medias).

#### **SISTEMA URUGUAY:**

- En el **tramo medio del río Uruguay** se observa el desarrollo de una nueva **crecida** en **aguas medias altas**, con proyección de pico probable en aguas altas por precipitaciones ligeramente abundantes/abundantes sobre el tramo Chapecó - Santo Tomé durante los últimos 5 días, sobre una base en aumento por incremento de la erogación desde el Alto Uruguay. En el tramo **El Soberbio - San Javier** se observa con franco ascenso en aguas medias altas/altas, superior al registrado en los últimos días. En el tramo **Santo Tomé - Paso de los Libres** se observa oscilante en punta, en rango propio de **aguas medias altas**. Se prevé pronta definición de punta y culminación de crecida, manteniéndose oscilante en punta principalmente en las secciones superiores, mientras que rumbo a Paso de los Libres todavía permanecería en ascenso por los próximos 2 a 3 días.

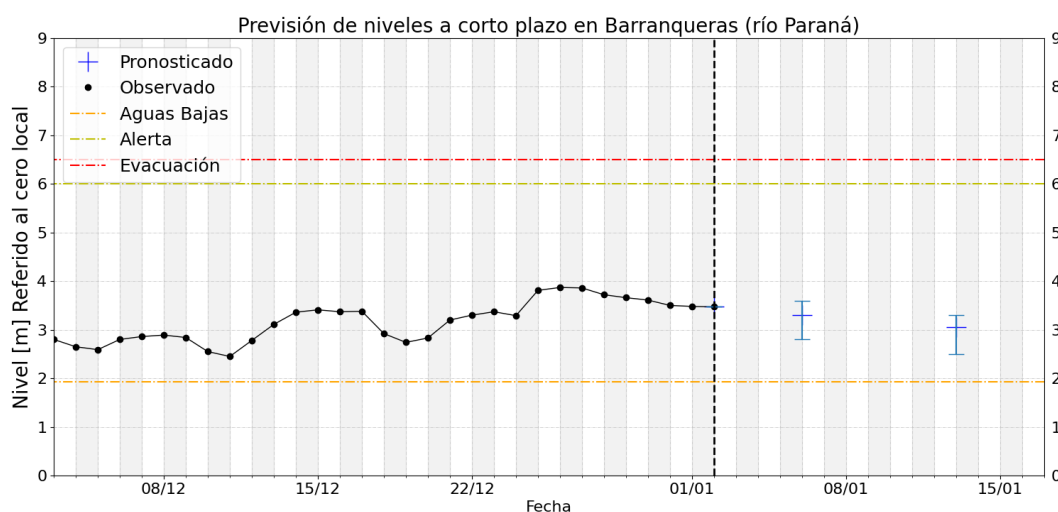
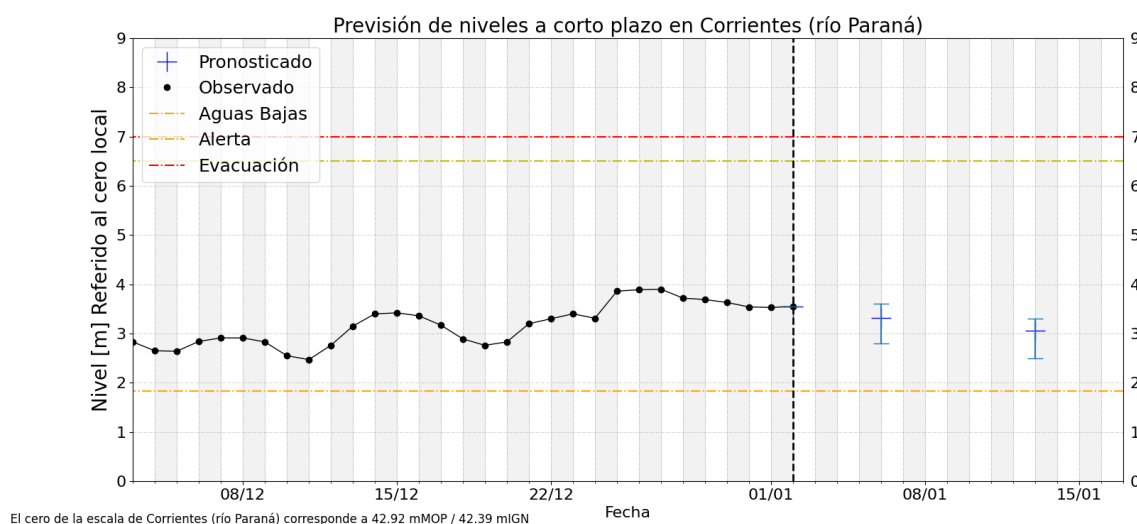
- La **afluencia a Salto Grande** primeramente se observó en ascenso y actualmente oscilante en aguas medias altas, en correspondencia principalmente por traslado de caudales desde aguas arriba frente a la recesión de los aportes laterales. Asimismo, la **erogación** se observó estable, oscilante sobre el umbral **aguas medias/medias altas**. En asociación a las observaciones hidrológicas aguas arriba, es probable que los caudales se sostengan oscilantes en aguas medias altas. Sobre el **tramo inferior**, las alturas hidrométricas en **Concordia** continuaron en ascenso, con punta oscilante en **aguas medias altas**, en estrecha asociación con la operación del embalse. **Aguas abajo** se observan en aumento, todavía en rango **aguas medias**. Durante los próximos días, en asociación a la previsión sobre la afluencia, todavía es probable que pueda sostenerse en rango dinámico próximo a los

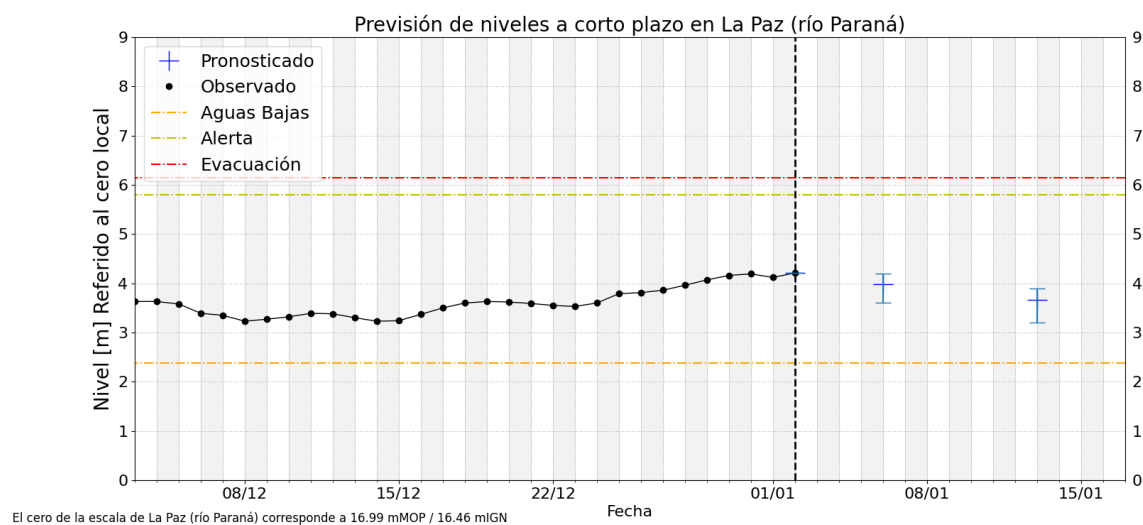
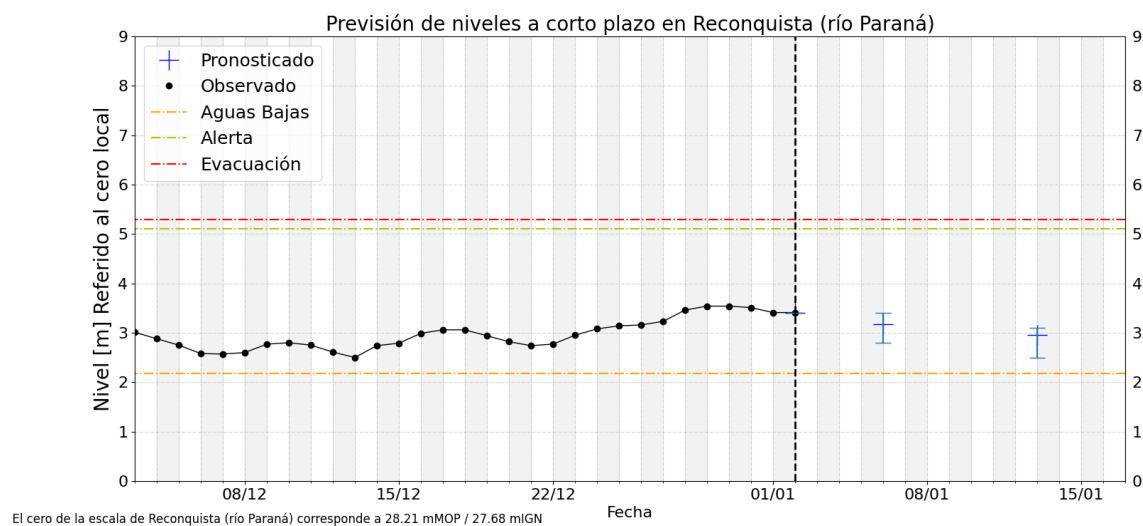
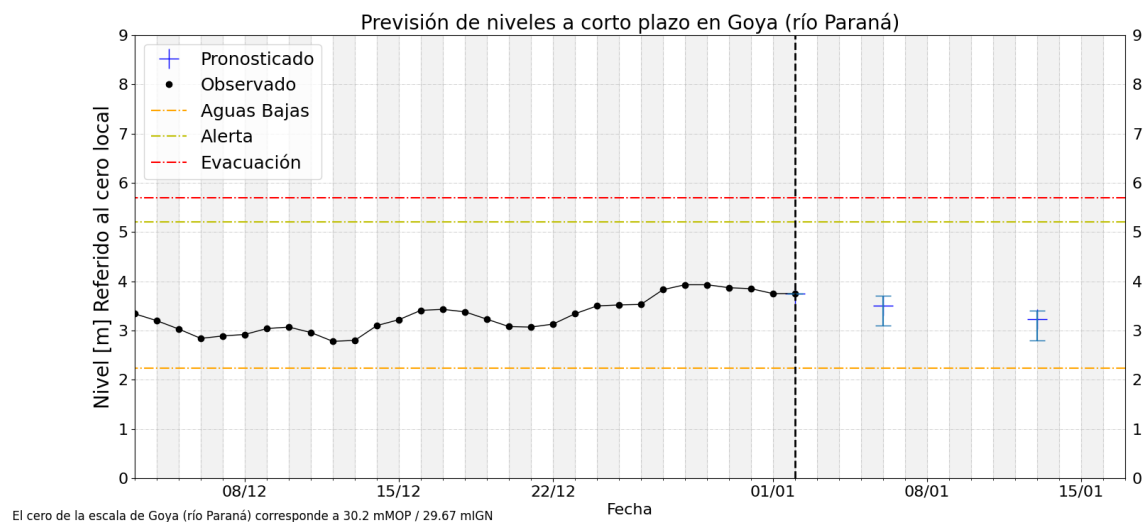
valores actuales (con recuperación de mínimos en aguas medias e incremento de punta en rango superior de aguas medias o franja límite aguas medias/medias altas).

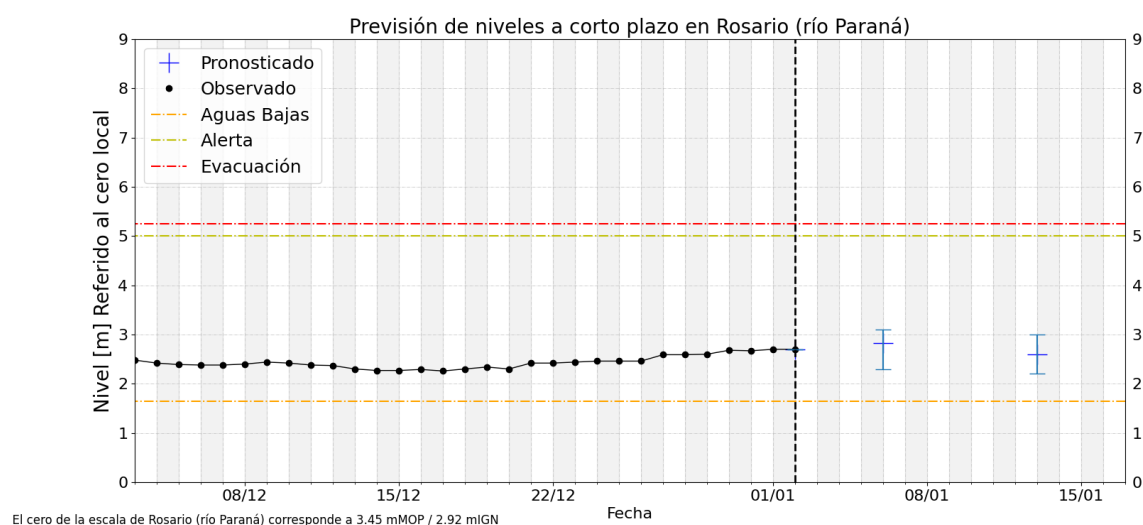
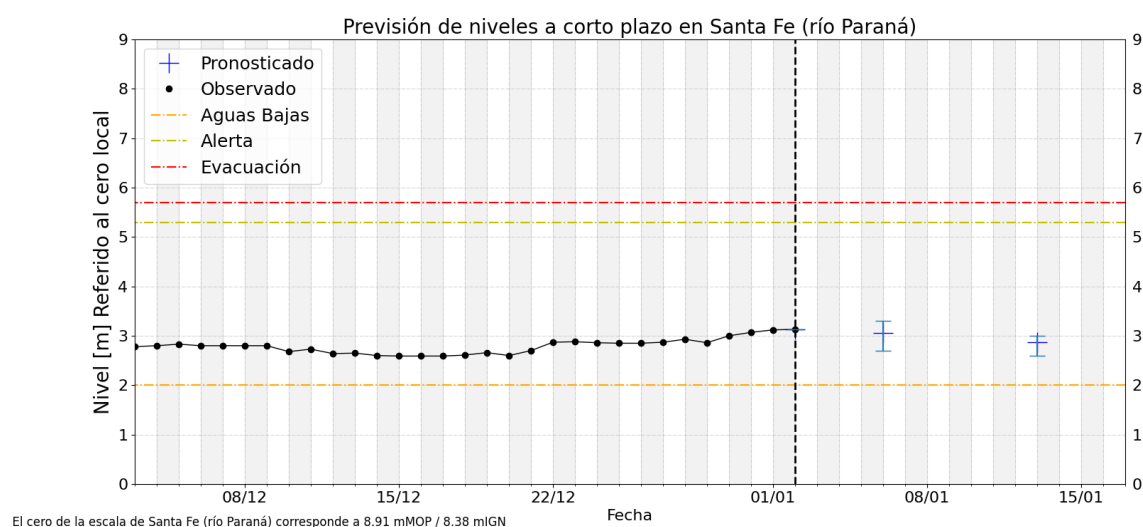
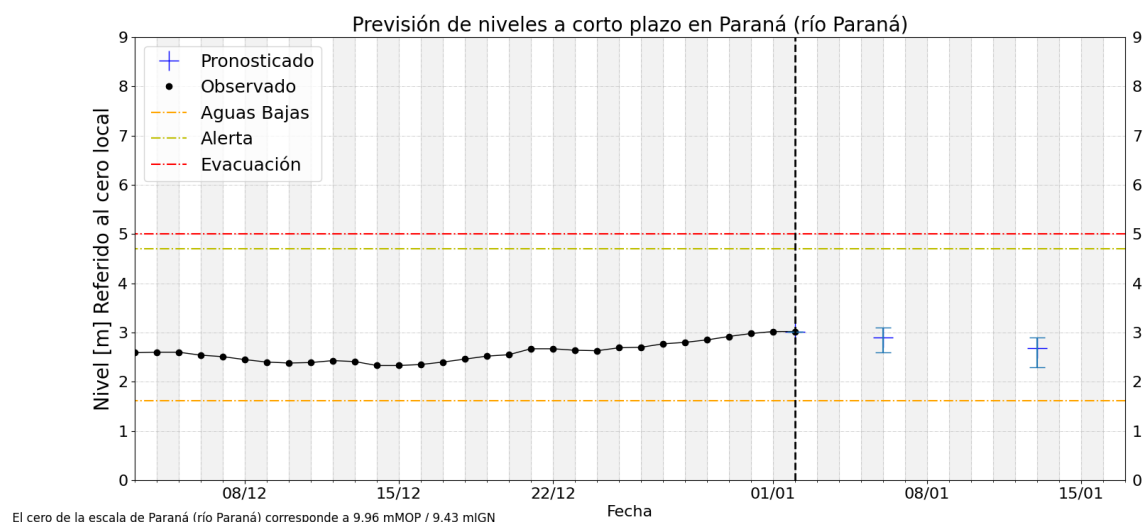
## FRENTE DEL DELTA:

- En la proximidad al estuario del Río de la Plata, las alturas en la estación de **San Fernando** sobre el brazo Luján se observan en descenso, actualmente en **aguas medias**, después de registrar puntas en aguas altas. Para el día de hoy permanecería estable, con mayor persistencia en aguas medias, mientras que para los **próximos 2 días** se observaría un ascenso, con **probables máximos en aguas altas** (ver aviso SHN en <https://www.hidro.gov.ar/oceanografia/AACRIOPLA.asp>).

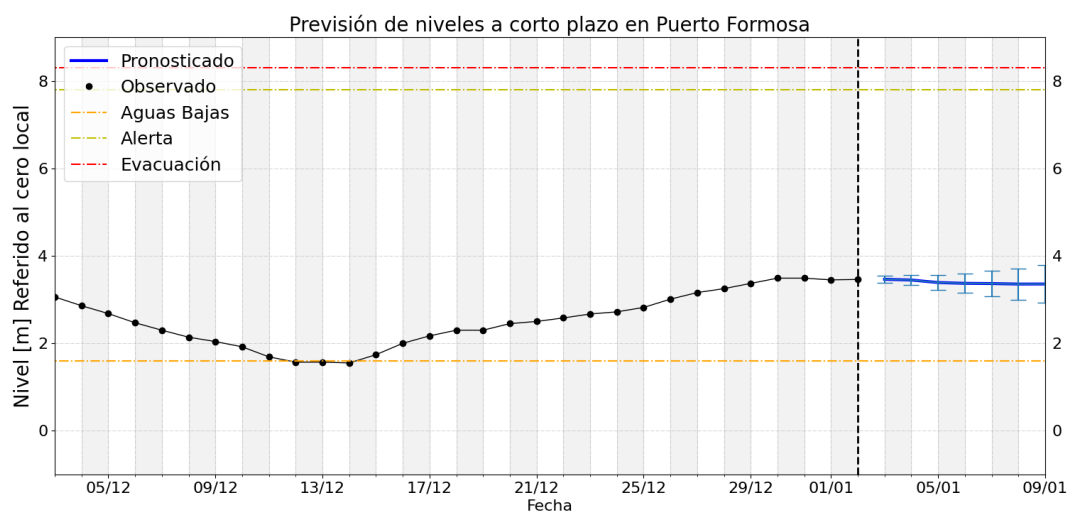
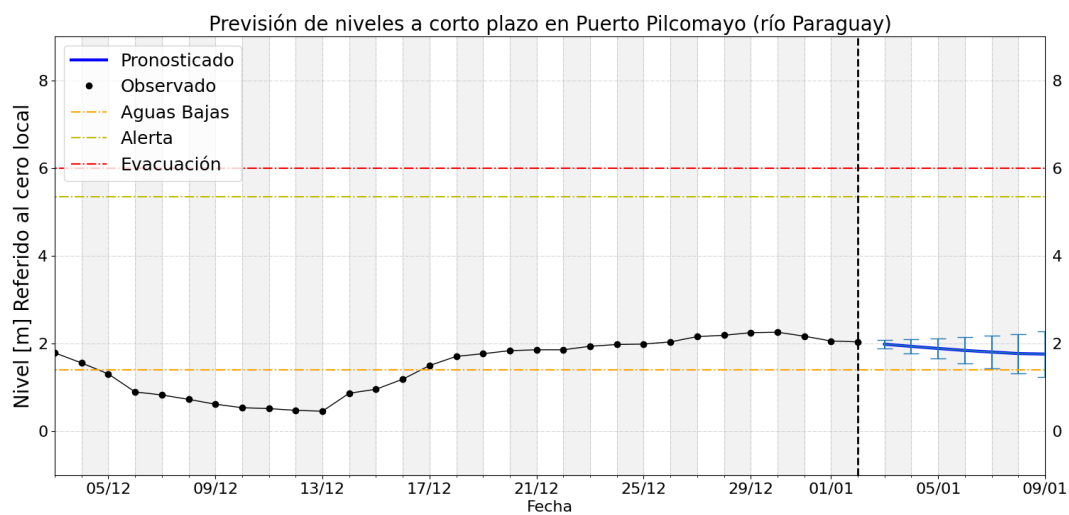
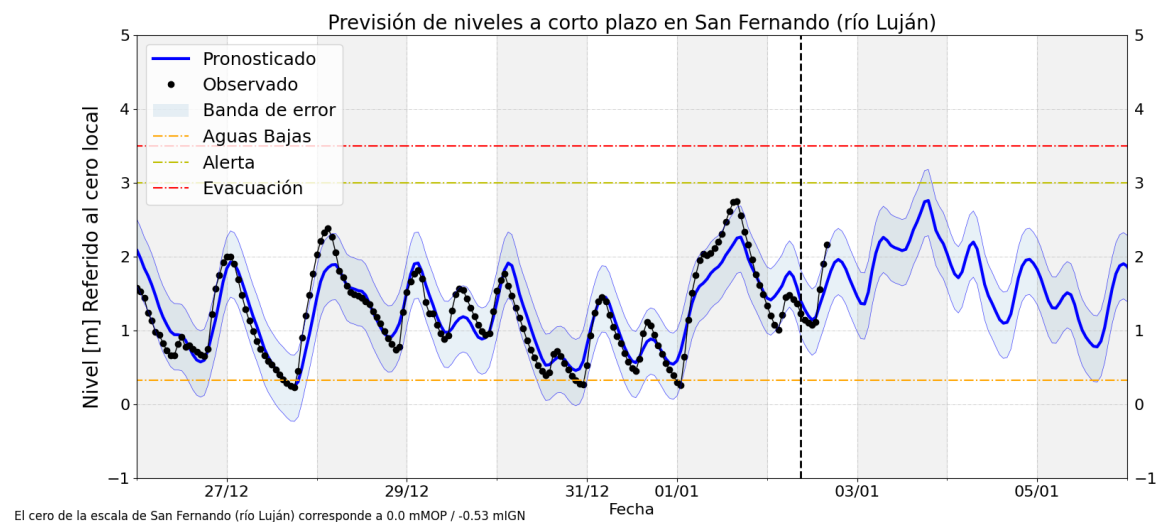
## Gráficos de nivel observado y previsión

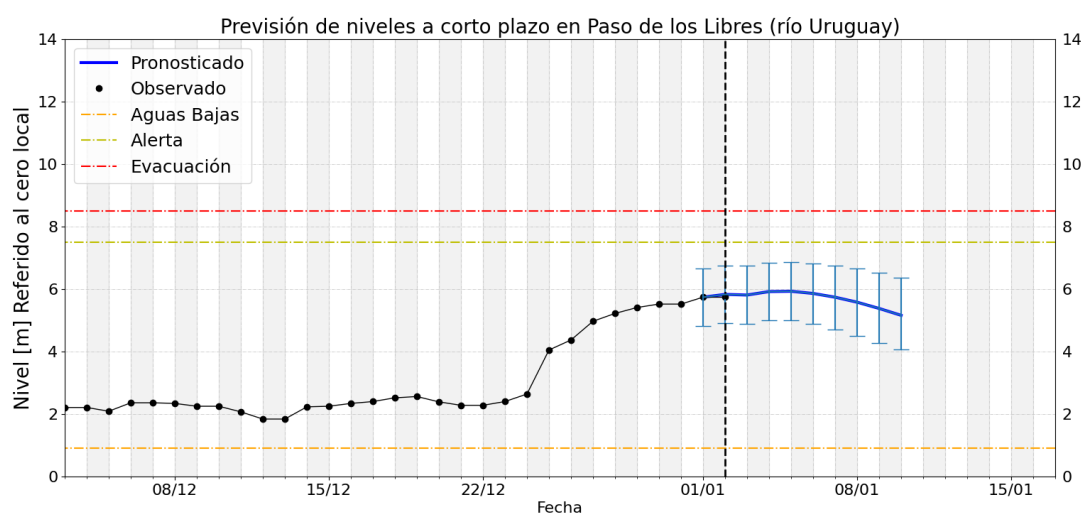
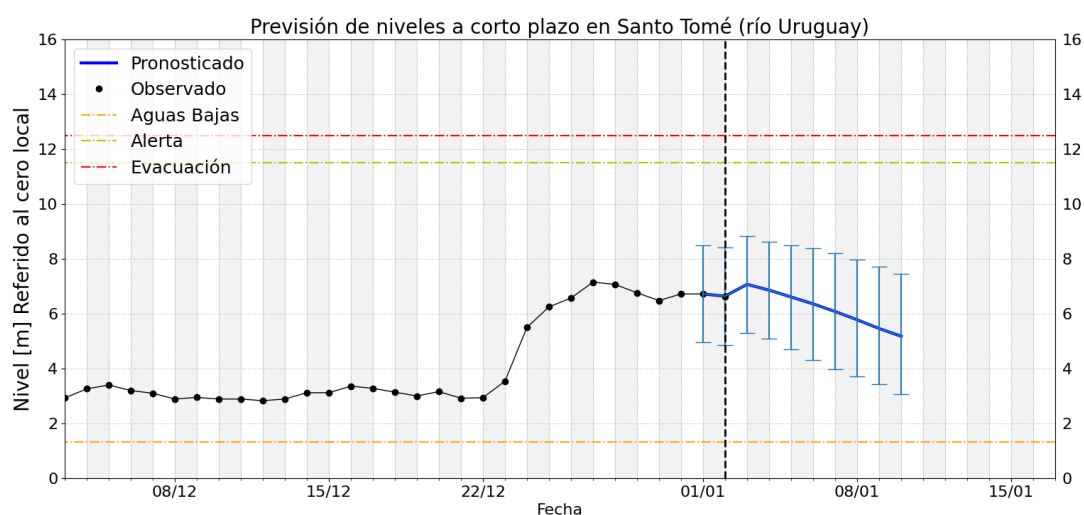
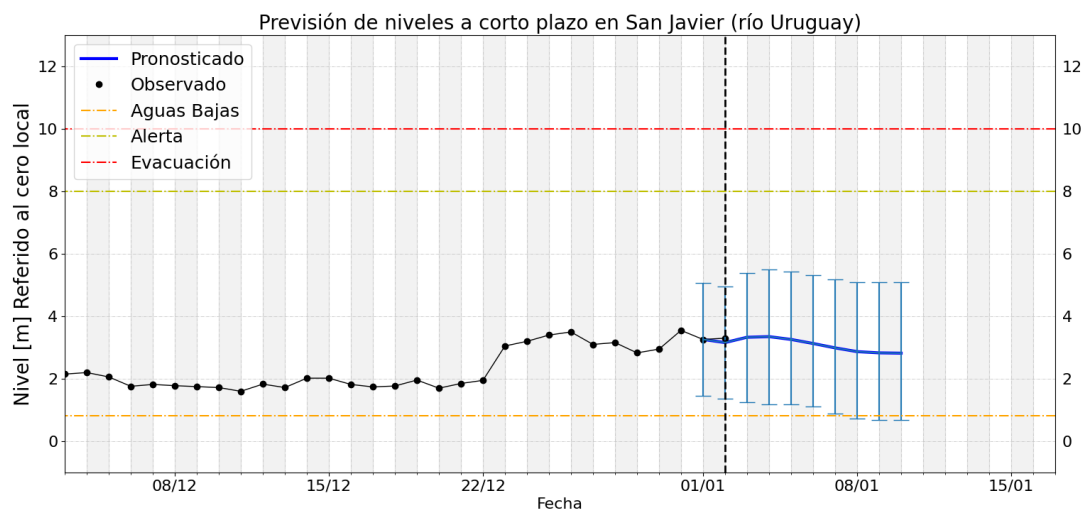












## Notas

- Los pronósticos del río Paraná (tramo medio) se actualizan los días martes (a 7 y 14 días) y viernes (4 y 11 días)
- Los pronósticos del río Uruguay se actualizan los lunes, miércoles y viernes.

- Para mayor seguimiento los productos operativos y experimentales de monitoreo, pronóstico y perspectiva pueden consultarse en:
    - <https://ina.gob.ar/alerta/> (sitio del Alerta Hidrológico de CDP del INA)
    - <https://alerta.ina.gob.ar/pub/mapa> (mapa web, productos puntuales y areales)
    - <https://alerta.ina.gob.ar/a5/secciones> (series de observaciones y previsiones numéricas de nivel o caudal)
    - <https://ina.gob.ar/alerta/index.php?seccion=10> (previsiones numéricas Delta del Paraná)
  - Niveles de aguas altas son aquellos valores que se igualan o exceden en el 5% o menos de los registros disponibles, en el sitio de medición.
  - Niveles de aguas medias altas son aquellos valores que se igualan o exceden entre el 25% y el 5% de los registros disponibles, en el sitio de medición (por encima de los normales).
  - Niveles de aguas medias son aquellos valores que se igualan o exceden entre el 75% y el 25% de los registros disponibles, en el sitio de medición (normales).
  - Niveles de aguas medias bajas son aquellos valores que se igualan o exceden entre el 95% y el 75% de los registros disponibles, en el sitio de medición (por debajo de los normales).
  - Niveles de aguas bajas son aquellos valores que se igualan o exceden en más del 95% de los registros disponibles, en el sitio de medición
-