



Ministerio de Economía
Secretaría de Obras Públicas
Instituto Nacional del Agua



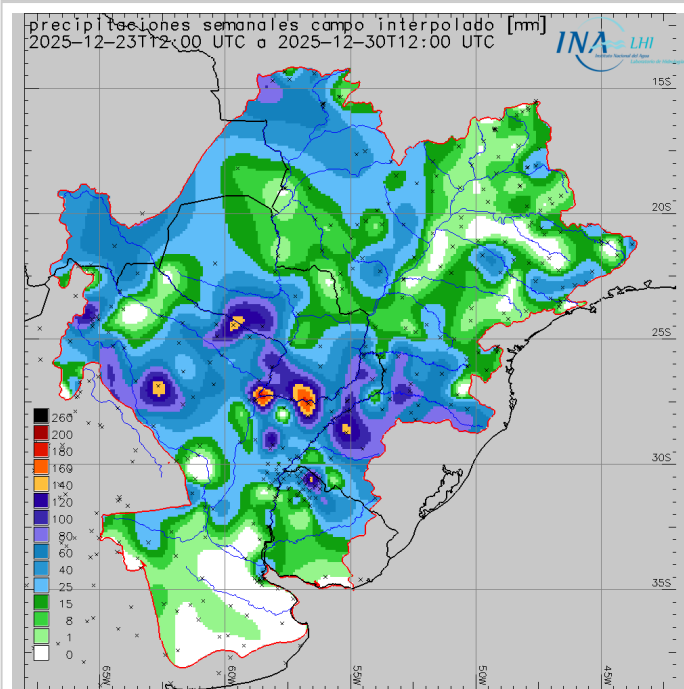
2025 - "Año de la Reconstrucción de la Nación Argentina"

Reporte hidrometeorológico diario de la Cuenca del Plata

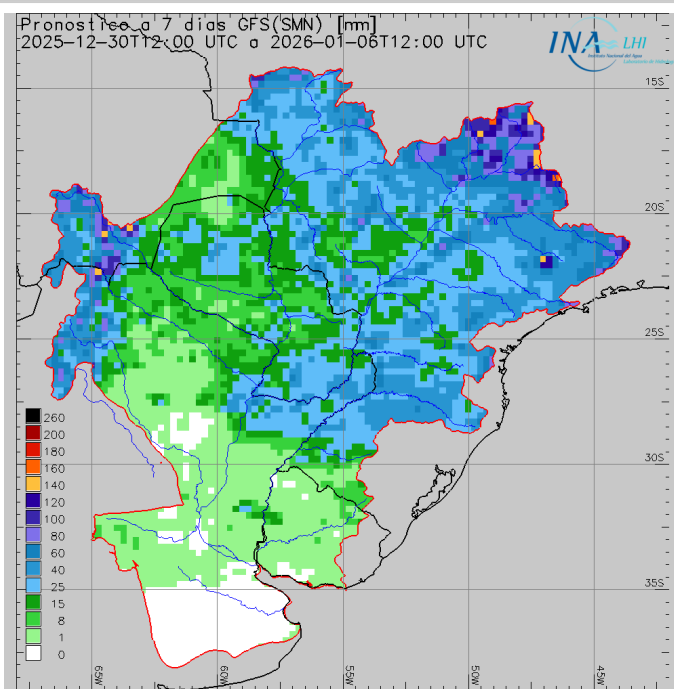
Fecha de actualización: 30/12/2025

Situación meteorológica

Precipitación acumulada semanal



Pronóstico a 7 días



Las previsiones numéricas de precipitación para los próximos siete días indican el probable desarrollo de eventos precipitantes sobre el **sector centro norte** de la Cuenca del Plata, con mayor notoriedad en el **este**. En particular, se esperan acumulados medios areales **moderados** sobre la cuenca **alta** del **río Paraná** (con núcleos levemente abundantes en la cuenca del río Paranaíba, en la cuenca del río Grande y en el sector no regulado), la cuenca del río **Iguazú**, la cuenca propia de **Yacyretá**, y el **incremental Yacyretá - Corrientes**, mientras que sobre el tramo **Corrientes - Goya** se esperan precipitaciones con acumulados **leves o moderados**. A su vez, en la cuenca del río **Paraguay**, los acumulados más **intensos** se esperan en las nacientes de los ríos **Pilcomayo** y **Bermejo**, con lluvias **leves o moderadas** en el **tramo inferior** (señales más notorias en la cuenca del

río Tebicuary), en tanto que sobre la **cuenca alta y media** se prevén precipitaciones **leves a moderadas**, con señales más fuertes sobre el **Pantanal** y la **margen izquierda**. Asimismo, sobre la cuenca del río **Uruguay** se esperan precipitaciones con acumulados **moderados** en la cuenca alta y media, con lluvias **leves** en la cuenca baja. Por último, en la cuenca del **río Carcarañá**, en las cuencas de aporte al **Río de la Plata**, y en la cuenca del **río Salado Bonaerense**, se prevé escasez de precipitaciones.

Situación hidrológica



Condición hídrica de los principales cursos de la Cuenca del Plata en territorio Argentino en base a la última observación de nivel o caudal en estaciones de referencia. Se calcula la frecuencia de superación (%) en el periodo 1991-2020 y se clasifica en 5 categorías. Adicionalmente se indica superación de niveles de alerta y evacuación.

Estación	Río	Nivel (m)	Alerta	Evacuación	Perspectiva	
Puerto Iguazú	Paraná	12,30 ↑	25,00	28,00	aguas medias bajas/medias	
Corrientes	Paraná	3,63 ↓	6,50	7,00	aguas medias	
Barranqueras	Paraná	3,61 ↓	6,00	6,50	aguas medias	
Goya	Paraná	3,87 ↓	5,20	5,70	aguas medias	
Reconquista	Paraná	3,54 =	5,10	5,30	aguas medias	
La Paz	Paraná	4,16 ↑	5,80	6,15	aguas medias	
Paraná	Paraná	2,92 ↑	4,70	5,00	aguas medias	
Santa Fe	Paraná	3,00 ↑	5,30	5,70	aguas medias	
Victoria	Paraná/Delta	3,48 ↑	4,60	5,90	aguas medias	
Rosario	Paraná	2,68 ↑	5,00	5,25	aguas medias	
San Fernando	Lujan	0,72 ↓	3,00	3,50	aguas medias bajas/medias	
Puerto Pilcomayo	Paraguay	2,26 ↑	5,35	6,00	aguas medias bajas	
Puerto Formosa	Paraguay	3,37 =	7,80	8,30	aguas medias bajas/medias	
San Javier	Uruguay	2,95 ↑	8,00	10,00	aguas medias/medias altas	
Santo Tomé	Uruguay	6,48 ↓	11,50	12,50	aguas medias/medias altas	
Paso de los Libres	Uruguay	5,52 ↑	7,50	8,50	aguas medias altas	
Concordia	Uruguay	6,30 ↑	11,00	12,50	aguas medias	
Concepción del Uruguay	Uruguay	2,10 ↓	5,30	6,30	aguas medias	
Boca Gualeguaychú	Uruguay	1,50 ↓	2,90	3,10	aguas medias	

Estación	Río	Caudal (m ³ /s)	Alerta	Evacuación	Perspectiva
Guaíra Porto	Paraná	7700 ↓	20000	25000	aguas medias bajas
Represa Itaipú	Paraná	9300 ↑	20000	25000	aguas medias bajas/medias
Andresito	Iguazu	1213 =	5000	6500	aguas medias bajas/medias
Confluencia	Paraná	10513 ↑	25000	30000	aguas medias bajas/medias
Yacyretá afluente	Paraná	13100 ↑	25000	30000	aguas medias bajas/medias
Yacyretá efluente	Paraná	14200 ↑	25000	30000	aguas medias bajas/medias

aguas altas aguas medias altas aguas medias aguas medias bajas aguas bajas

SISTEMA PARAGUAY - IGUAZÚ - PARANÁ:

- El caudal del **Alto Paraná en Guairá** se observó oscilante en descenso, con amplitud acotada, en **rango propio de aguas medias bajas**, en asociación a la descarga estable del sector regulado. A corto plazo se prevé que continúe oscilante en aguas medias bajas, posiblemente con leve incremento del aporte en ruta, en sintonía con la previsión de lluvias sobre la región durante los próximos días. Por otro lado, la **erogación en Itaipú** se observó oscilante en **aguas medias bajas**, con disminución de base y actualmente con incremento de punta en **rango inferior de aguas medias**. A corto plazo, la condición del almacenamiento (próximo a valores óptimos) favorece sostener la dinámica al menos en rango de aguas medias bajas/medias, posiblemente sosteniendo los valores de base y amplitud observados, en sintonía con la previsión sobre la afluencia.

- El **río Iguazú en Andresito** se observa oscilante en **aguas medias**, regulado por la descarga del sistema de presas aguas arriba. A corto plazo se prevé que continúe con dinámica semejante, en sintonía con la capacidad de regulación disponible, y ante la previsión de lluvias con acumulados diarios leves o moderados sobre la región durante los próximos días.

- El **río Paraguay** continuó en ascenso, en **aguas medias bajas** en **Puerto Pilcomayo** y sobre la **franja límite aguas medias bajas/medias** en **Formosa**, actualmente con atenuación de tasa, en sintonía a la menor intensidad del escenario de lluvias registrado sobre el tramo inferior. A corto plazo, se prevé que continúe oscilante en punta, en aguas medias bajas en Puerto Pilcomayo y en la franja límite aguas medias bajas/medias en Formosa, en asociación a la culminación del tránsito actual desde el tramo medio (ya en fase de descenso en Concepción) y la previsión de lluvias con acumulados diarios leves durante los próximos días.

- En **Yacyretá**, la **afluencia** se observa oscilante actualmente con amplitud acotada en **rango inferior de aguas medias**, en asociación al patrón observado en la descarga de Itaipú y las lluvias sostenidas (leves) sobre el área de aporte directo. A corto plazo, se prevé que continúe oscilante en aguas medias, si bien con disminución de punta, y con reacomodamiento de base en la franja límite aguas medias bajas/medias. Por otro lado, la **erogación** se observó oscilante en **aguas medias**, con incremento de punta en **aguas medias altas**. A corto plazo, se proyecta con descenso en valores semanales (base y punta), hacia el rango aguas medias bajas (base)/medias (punta).

- El **río Paraná en Corrientes - La Paz** exhibe ascenso de punta en **rango propio de aguas medias**, por efecto del incremento del aporte en ruta en asociación al último escenario de lluvias significativas observado sobre el Paraná paraguayo - correntino y los aportes al tramo por margen izquierda. En consecuencia, a corto plazo se prevé que continúe oscilante en aguas medias, con gradual descenso en las secciones superiores y culminando el ascenso en las inferiores. Aguas abajo, sobre **Santa Fe/Paraná - Rosario**, se observa en gradual ascenso en **la franja límite aguas medias bajas/medias**, más notorio en Paraná, con valores diarios ya en rango inferior de aguas medias, en asociación a la propagación del patrón observado aguas arriba. Por lo mismo, a corto plazo se prevé que este sector del tramo continúe en gradual ascenso rumbo a culminación, en aguas medias (mayoritariamente en rango inferior de aguas medias).

SISTEMA URUGUAY:

- En el **tramo medio del río Uruguay** se observa el desarrollo de una **crecida ordinaria** en **aguas medias altas**, actualmente en fase de **culminación**. En la sección de **San Javier** se observa **oscilante en punta**, con tendencia a persistir oscilante, posiblemente en rango superior de **aguas medias**. En **Santo Tomé** continúa en **fase de descenso**, todavía en **aguas medias altas**, con probabilidad de sostenerse oscilante en valores de aguas medias luego de un gradual descenso. En **Paso de los Libres** se observa con punta sostenida en **aguas medias altas**, iniciando la culminación del último tránsito de onda, con probabilidad de mantenerse **oscilante** en el límite de **aguas medias/medias altas**, debido en parte a repuntes ordinarios registradas sobre los principales tributarios (río Ibicuy).

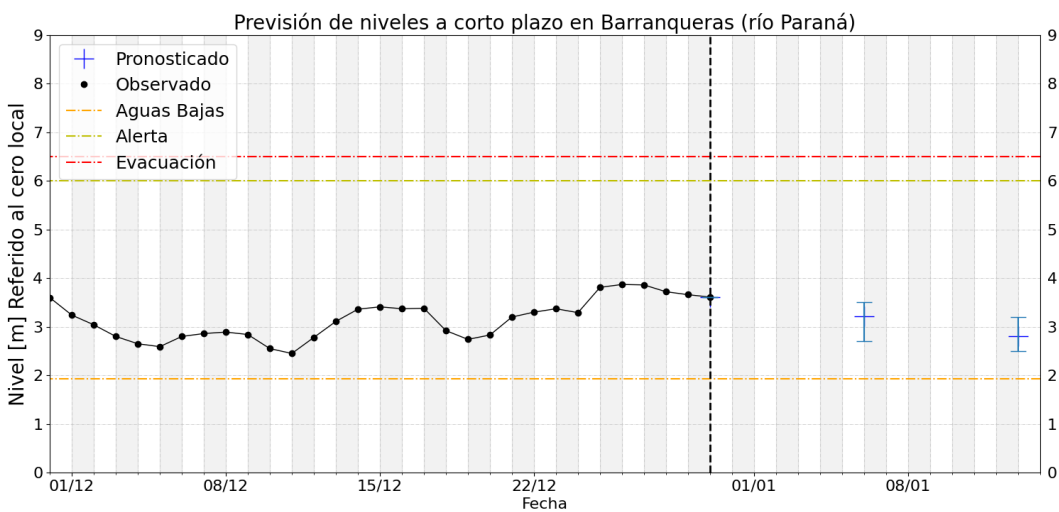
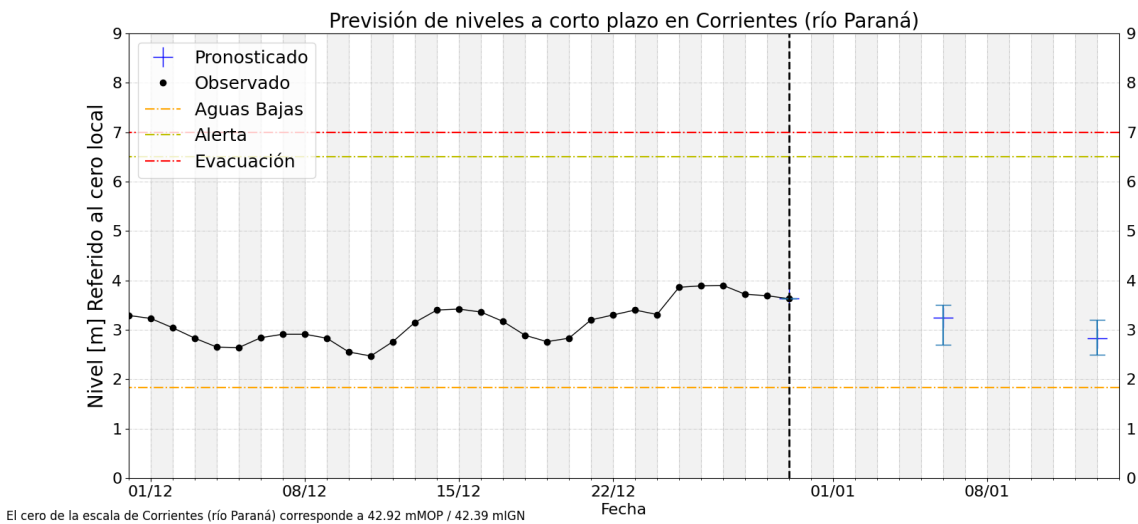
- La **afluencia a Salto Grande** persiste en **ascenso**, superando el umbral de **aguas medias altas**, si bien actualmente con leve atenuación de tasa, todavía con probabilidad de persistir oscilante en punta los próximos 2 - 4 días en vistas del escenario registrado aguas arriba. Asimismo, la **erogación** se observó en ascenso, oscilante en rango central de **aguas medias**. En asociación a la previsión aguas arriba, las **descargas** se sostendrán al menos oscilantes en **rango de aguas medias** en el plazo semanal o en la franja límite aguas medias/medias altas, con mayores chances en el plazo de los próximos 4 días. Sobre el **tramo inferior**, las alturas hidrométricas en **Concordia** se observan en ascenso, con punta próxima a **aguas medias altas**, en estrecha asociación con la operación del embalse. **Aguas abajo** persisten oscilantes en rango **aguas medias**, si bien puede apreciarse una leve

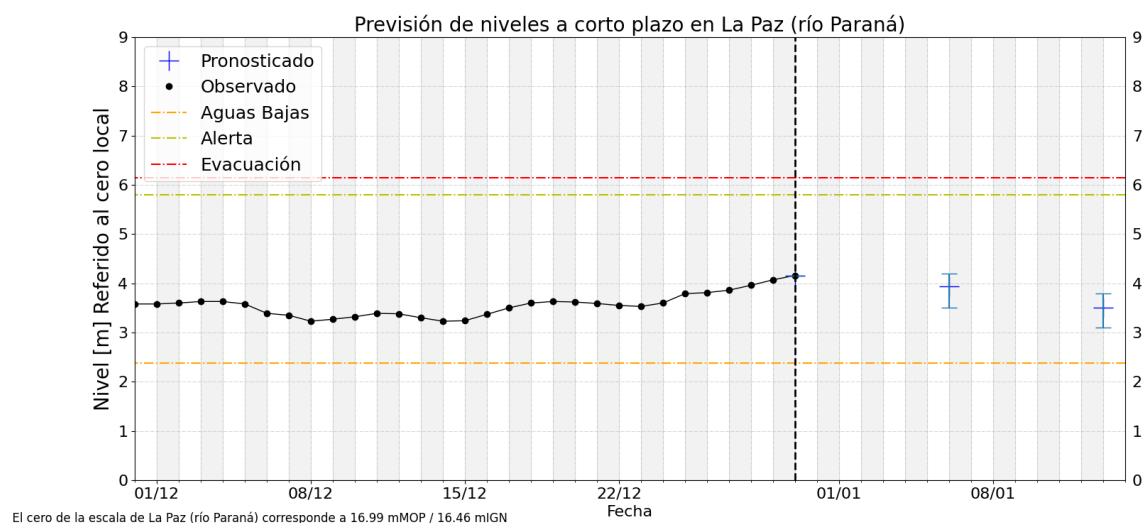
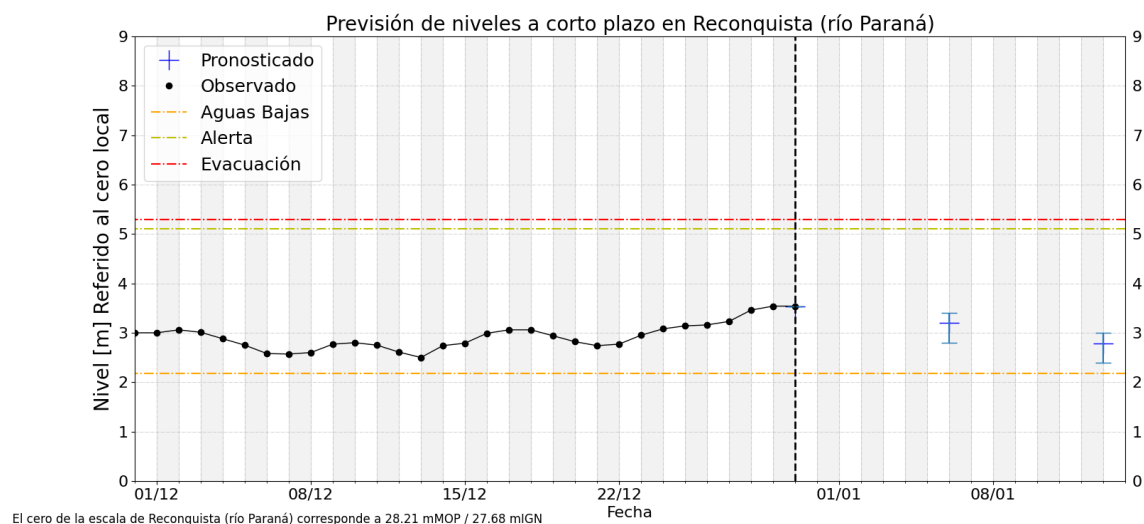
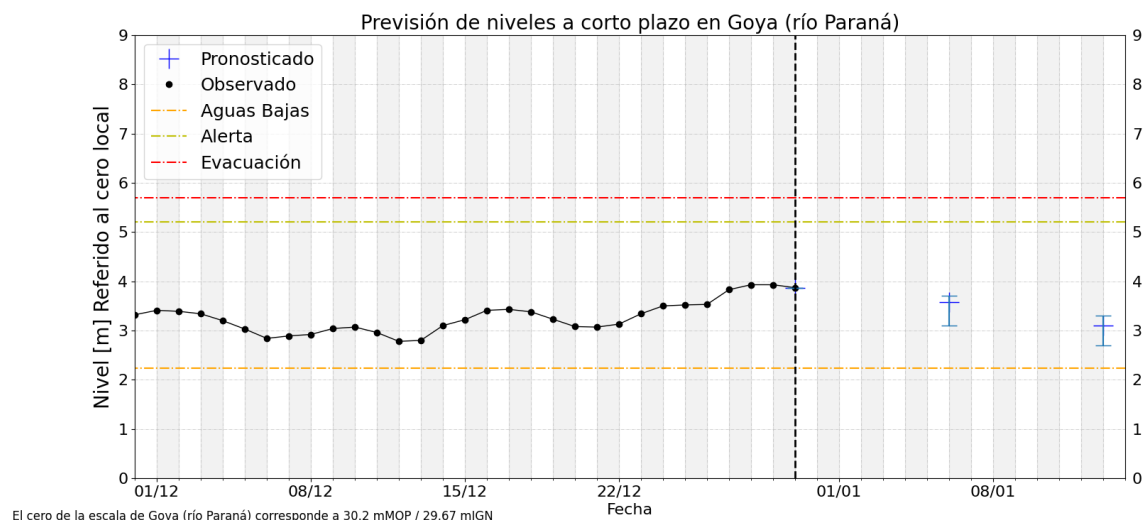
tendencia ascendente. Durante los próximos días, en asociación a la previsión sobre la afluencia, todavía es probable que pueda sostenerse con recuperación de mínimos en aguas medias e incremento de punta (más notorio en las secciones superiores).

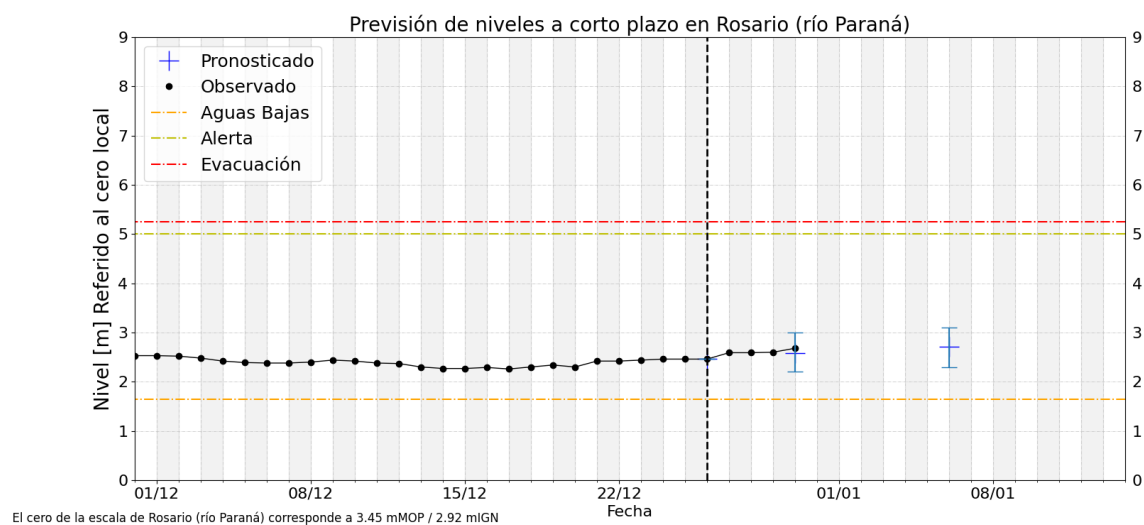
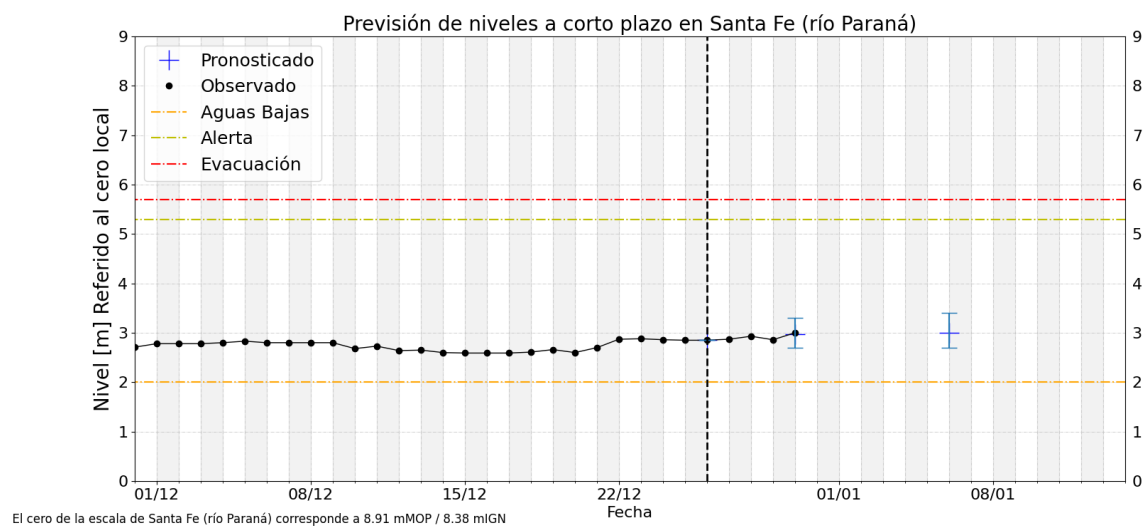
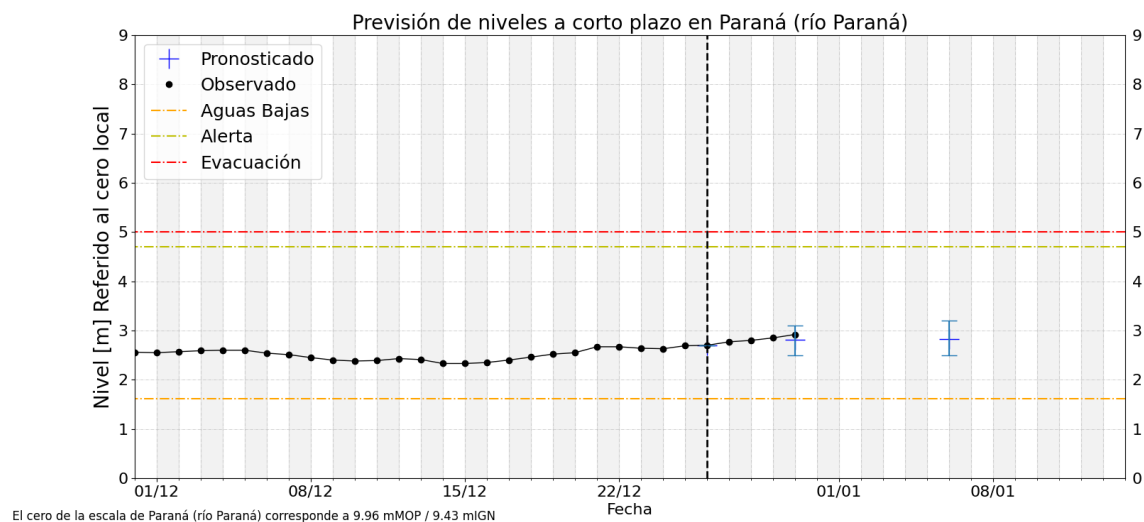
FRENTE DEL DELTA:

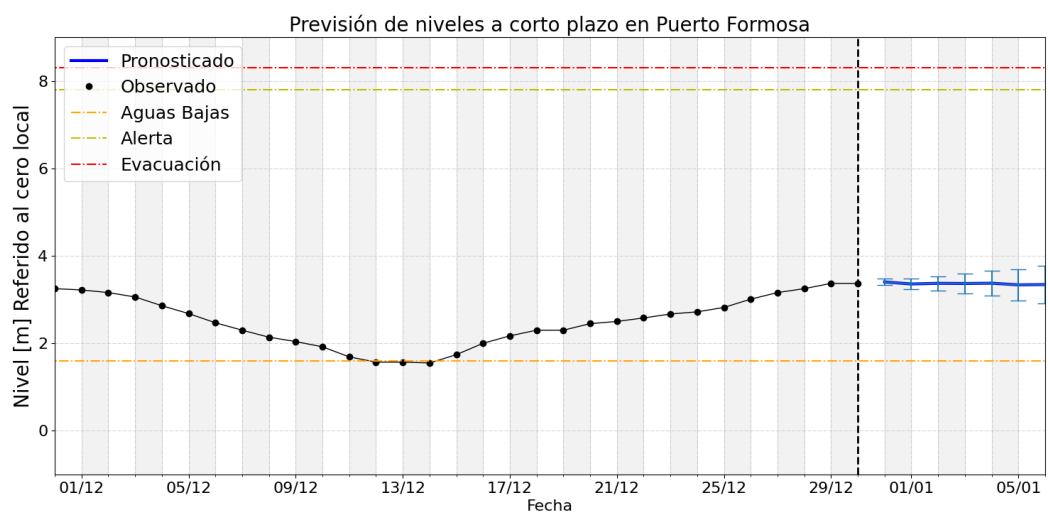
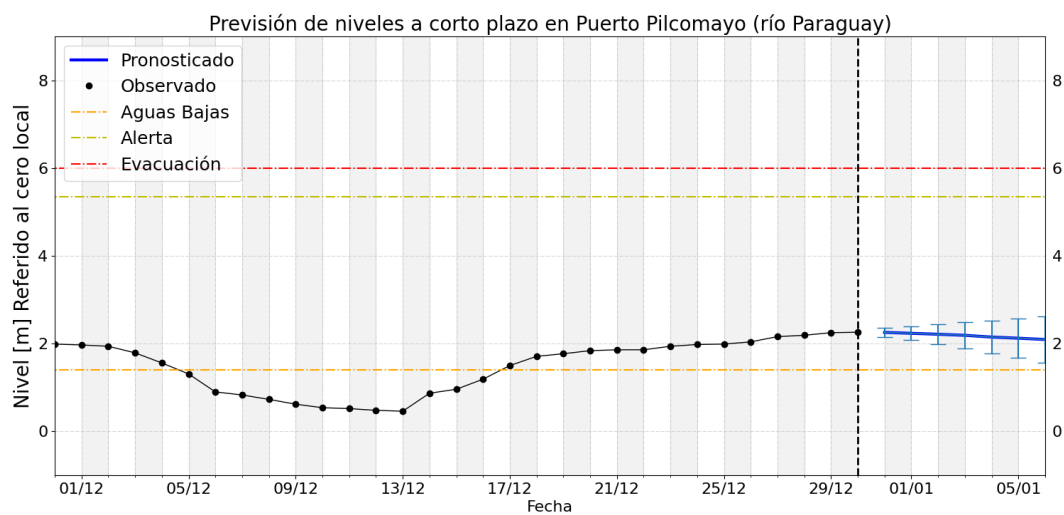
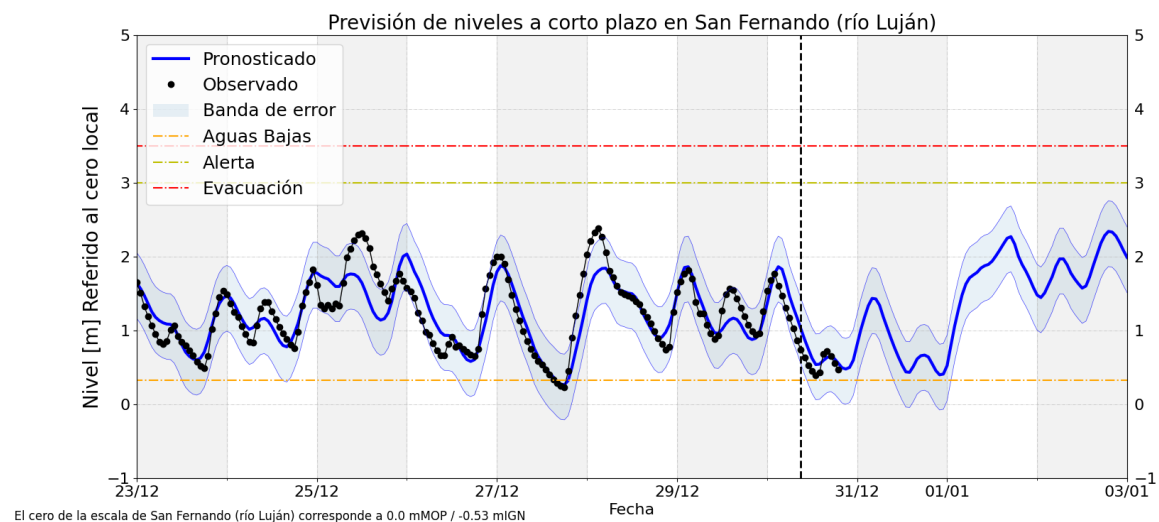
- En la proximidad al estuario del Río de la Plata, las alturas en la estación de **San Fernando** sobre el brazo Luján se observan estables en **aguas medias**. Para el día de hoy y el 31/12 se mantendría oscilante o con un leve descenso, sobre el umbral de **aguas medias/medias bajas**, mientras que para los próximos dos días se observaría un **ascenso**, con probabilidad de **puntas en aguas altas**.

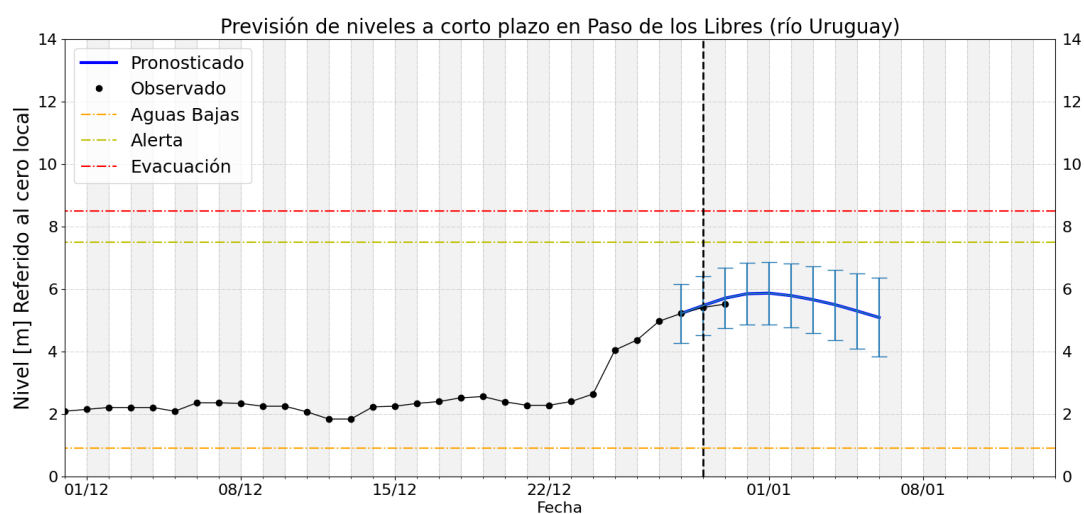
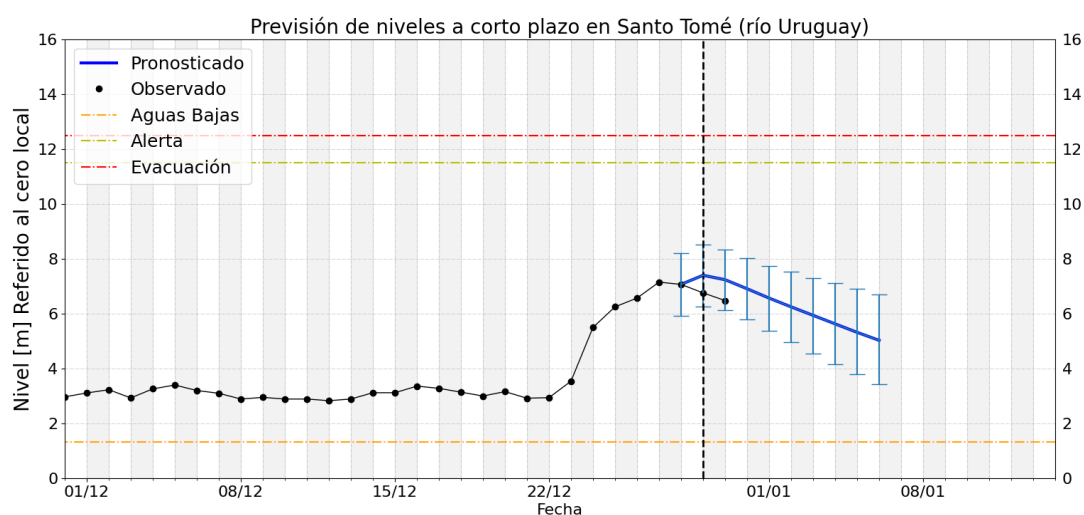
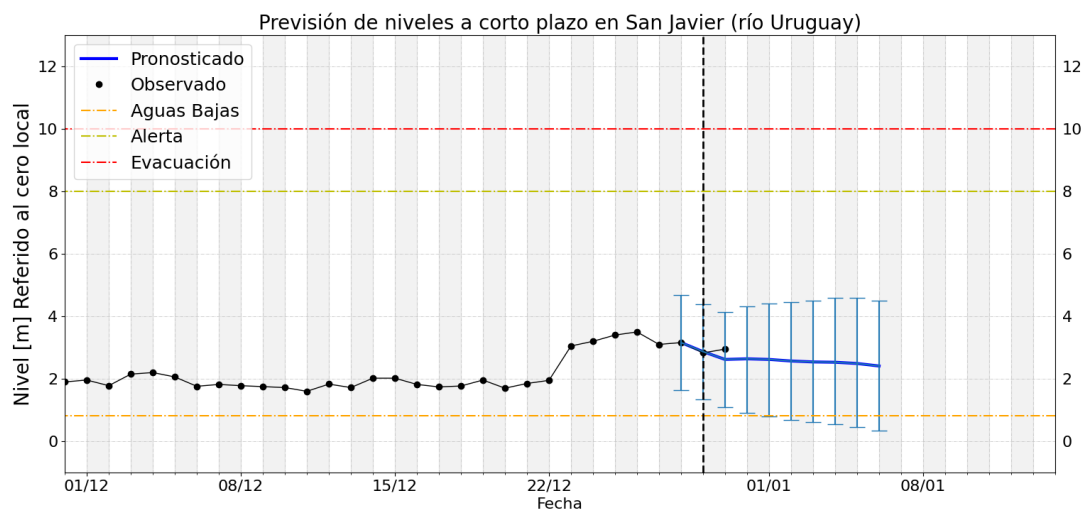
Gráficos de nivel observado y previsión











Notas

- Los pronósticos del río Paraná (tramo medio) se actualizan los días martes (a 7 y 14 días) y viernes (4 y 11 días)
- Los pronósticos del río Uruguay se actualizan los lunes, miércoles y viernes.

- Para mayor seguimiento los productos operativos y experimentales de monitoreo, pronóstico y perspectiva pueden consultarse en:
 - <https://ina.gob.ar/alerta/> (sitio del Alerta Hidrológico de CDP del INA)
 - <https://alerta.ina.gob.ar/pub/mapa> (mapa web, productos puntuales y areales)
 - <https://alerta.ina.gob.ar/a5/secciones> (series de observaciones y previsiones numéricas de nivel o caudal)
 - <https://ina.gob.ar/alerta/index.php?seccion=10> (previsiones numéricas Delta del Paraná)
 - Niveles de aguas altas son aquellos valores que se igualan o exceden en el 5% o menos de los registros disponibles, en el sitio de medición.
 - Niveles de aguas medias altas son aquellos valores que se igualan o exceden entre el 25% y el 5% de los registros disponibles, en el sitio de medición (por encima de los normales).
 - Niveles de aguas medias son aquellos valores que se igualan o exceden entre el 75% y el 25% de los registros disponibles, en el sitio de medición (normales).
 - Niveles de aguas medias bajas son aquellos valores que se igualan o exceden entre el 95% y el 75% de los registros disponibles, en el sitio de medición (por debajo de los normales).
 - Niveles de aguas bajas son aquellos valores que se igualan o exceden en más del 95% de los registros disponibles, en el sitio de medición
-