



Ministerio de Economía
Secretaría de Obras Públicas
Instituto Nacional del Agua



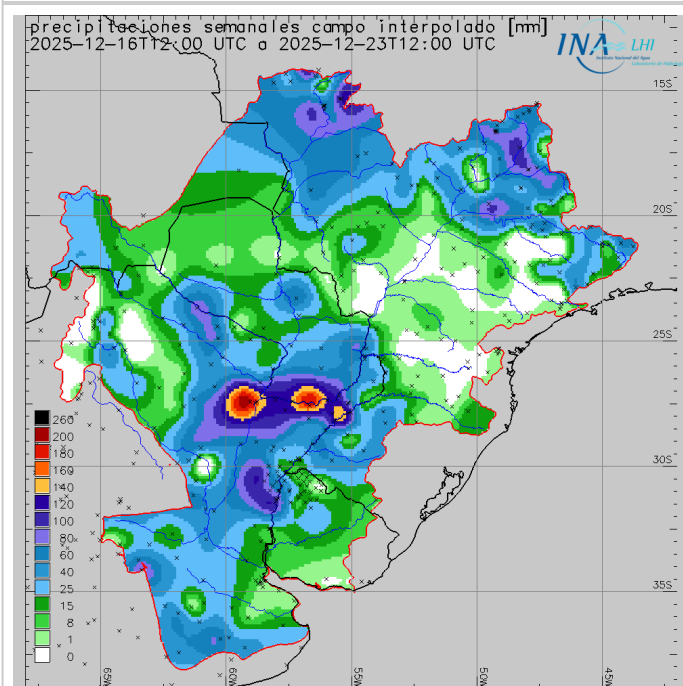
2025 - "Año de la Reconstrucción de la Nación Argentina"

Reporte hidrometeorológico diario de la Cuenca del Plata

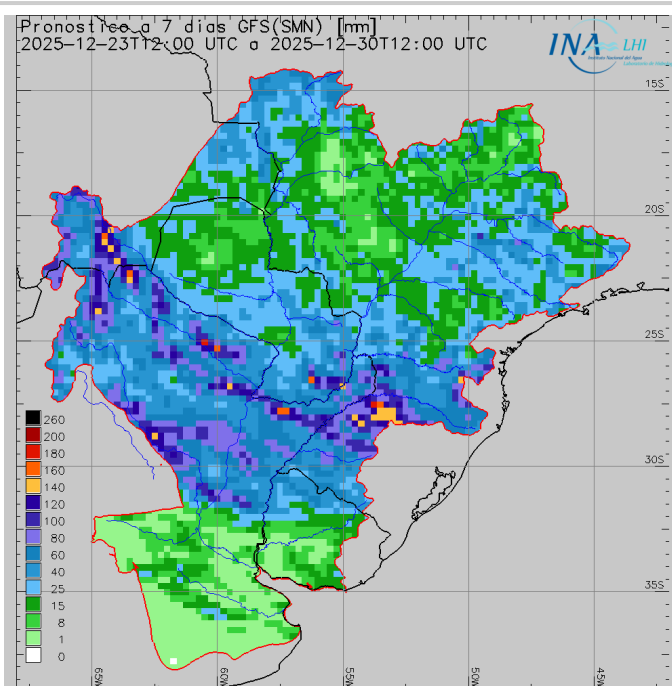
Fecha de actualización: 23/12/2025

Situación meteorológica

Precipitación acumulada semanal



Pronóstico a 7 días



Las previsiones numéricas de precipitación para los próximos siete días indican el probable desarrollo de eventos precipitantes sobre gran parte de la Cuenca del Plata, con mayor notoriedad en el **sector central**. En particular, se esperan acumulados medios areales con probables núcleos **abundantes** sobre sectores de la **cuenca alta** del río **Uruguay**, con núcleos más **moderados** sobre la **cuenca media** y lluvias **leves a moderadas** en la **cuenca baja**. Asimismo, se prevén lluvias **moderadas** sobre la cuenca propia de **Yacyretá**, el **incremental Yacyretá - Corrientes**, y la cuenca del río **Salado Santafesino**, con probables núcleos ligeramente abundantes/abundantes. Sobre el tramo **Corrientes - Santa Fe** se esperan precipitaciones con acumulados **moderados** con **núcleos abundantes** sobre los aportes por **margen izquierda**. A su vez, en la cuenca del río **Paraguay**, los

acumulados más **abundantes** se esperan en las cabeceras de los ríos **Pilcomayo** y **Bermejo**, y en el **tramo inferior** (en la desembocadura y en el abanico aluvial del Pilcomayo), en tanto que sobre la **cuenca alta** y el **tramo medio** se prevén precipitaciones **leves a moderadas** (con mayor intensidad sobre El Pantanal). Asimismo, sobre el **Alto Paraná** se esperan precipitaciones con acumulados **leves** sobre el **sector regulado**, y lluvias **leves a moderadas** sobre el **sector no regulado**, y la cuenca del río **Iguazú**, con más notoriedad en la **confluencia** con el río Paraná. Por último, en las cuencas del río **Carcarañá** y del río **Salado Bonaerense**, se prevén lluvias mayoritariamente **leves**.

Situación hidrológica



Condición hídrica de los principales cursos de la Cuenca del Plata en territorio Argentino en base a la última observación de nivel o caudal en estaciones de referencia. Se calcula la frecuencia de superación (%) en el periodo 1991-2020 y se clasifica en 5 categorías. Adicionalmente se indica superación de niveles de alerta y evacuación.

Estación	Río	Nivel (m)	Alerta	Evacuación	Perspectiva	
Puerto Iguazú	Paraná	11,50 ↑	25,00	28,00	aguas medias bajas/medias	
Corrientes	Paraná	3,40 ↑	6,50	7,00	aguas medias	
Barranqueras	Paraná	3,37 ↑	6,00	6,50	aguas medias	
Goya	Paraná	3,34 ↑	5,20	5,70	aguas medias	
Reconquista	Paraná	2,95 ↑	5,10	5,30	aguas medias	
La Paz	Paraná	3,53 ↓	5,80	6,15	aguas medias	
Paraná	Paraná	2,64 ↓	4,70	5,00	aguas medias bajas/medias	
Santa Fe	Paraná	2,88 ↑	5,30	5,70	aguas medias bajas/medias	
Victoria	Paraná/Delta	3,44 =	4,60	5,90	aguas medias	
Rosario	Paraná	2,44 ↑	5,00	5,25	aguas medias bajas	
San Fernando	Lujan	0,66 ↓	3,00	3,50	aguas medias/medias altas	
Puerto Pilcomayo	Paraguay	1,94 ↑	5,35	6,00	aguas medias bajas	
Puerto Formosa	Paraguay	2,67 ↑	7,80	8,30	aguas medias bajas	
San Javier	Uruguay	3,05 ↑	8,00	10,00	aguas medias/medias altas	
Santo Tomé	Uruguay	3,54 ↑	11,50	12,50	aguas medias/medias altas	
Paso de los Libres	Uruguay	2,40 ↑	7,50	8,50	aguas medias/medias altas	
Concordia	Uruguay	5,56 ↑	11,00	12,50	aguas medias	
Concepción del Uruguay	Uruguay	1,98 ↑	5,30	6,30	aguas medias	
Boca Gualeguaychú	Uruguay	1,26 ↑	2,90	3,10	aguas medias	

Estación	Río	Caudal (m ³ /s)	Alerta	Evacuación	Perspectiva
Guaíra Porto	Paraná	9200 ↑	20000	25000	aguas medias bajas/medias
Represa Itaipú	Paraná	8800 ↓	20000	25000	aguas medias bajas/medias
Andresito	Iguazu	1429 ↓	5000	6500	aguas medias
Confluencia	Paraná	10229 ↓	25000	30000	aguas medias bajas/medias
Yacyretá afluente	Paraná	13500 =	25000	30000	aguas medias
Yacyretá efluente	Paraná	16300 ↑	25000	30000	aguas medias

aguas altas aguas medias altas aguas medias aguas medias bajas aguas bajas

SISTEMA PARAGUAY - IGUAZÚ - PARANÁ:

- El caudal del **Alto Paraná en Guairá** se observa oscilante en descenso, actualmente en **rango inferior de aguas medias**, en sintonía con la recesión del aporte en ruta y la gradual disminución de la descarga del sector regulado. A corto plazo se prevé la continuación de la fase de descenso, hacia aguas medias bajas, todavía con probabilidad de sostener mínimos por encima de los observados durante la transición noviembre/diciembre. Por otro lado, la **erogación en Itaipú** se observa con base estable en la **franja límite aguas medias bajas/medias** y con puntas actualmente en **rango inferior de aguas medias**. A corto plazo, la condición del almacenamiento (próximo a los valores óptimos) favorece sostener la dinámica al menos en rango de aguas medias bajas/medias.
- El **río Iguazú en Andresito** se observa oscilante, todavía mayoritariamente en **aguas medias**, regulado por la descarga del sistema de presas aguas arriba. A corto plazo se prevé que continúe con dinámica semejante, en sintonía con la capacidad de regulación disponible, si bien ante la previsión de escasez de lluvias sobre la región durante los próximos días, principalmente sobre la cuenca media y alta, todavía es probable que se registren mínimos semanales en franja aguas medias bajas/medias.
- El **río Paraguay** continúa en ascenso en **aguas medias bajas**, tanto en **Puerto Pilcomayo** como en **Formosa**, últimamente con atenuación de tasa, en asociación a la propagación del patrón observado en Asunción. A corto plazo se prevé que continúe en ascenso, mayoritariamente en aguas medias bajas, con incremento más notorio y todavía con probabilidad de aproximación a franja límite aguas medias bajas/medias en Formosa, en asociación a las lluvias registradas durante el fin de semana sobre la vertiente oriental del tramo inferior y la previsión de continuidad del escenario de lluvias durante los próximos días.

- En **Yacyretá**, la **afluencia** se observa en descenso, tras un repunte en la **franja límite aguas medias/medias altas** en asociación a las lluvias registradas durante el fin de semana sobre el área directa de aporte. A corto plazo se proyecta oscilante en aguas medias, puesto la previsión de continuidad de lluvias durante los próximos días. Por otro lado, la **erogación** se observa con base estable en **rango inferior de aguas medias** y punta en la **franja límite aguas medias/medias altas** (incremento de amplitud). A corto plazo, en sintonía con la previsión sobre la afluencia y la condición de almacenamiento antecedente, se proyecta oscilante en aguas medias.

- El **río Paraná en Corrientes - La Paz** se observa con recuperación de base en la **franja límite aguas medias bajas/medias**, en asociación al patrón observado en la descarga de Yacyretá, y puntas en ascenso en rango inferior de aguas medias, en combinación con efectos locales asociados a las últimas lluvias abundantes registradas en la región. A corto plazo, se prevé que continúe oscilante en aguas medias, con puntas en ascenso puesto el escenario de lluvias observado sobre las áreas generadoras de caudal (incremento de aporte en ruta y mayor derrame semanal en Yacyretá) y la previsión en la continuidad de las lluvias sobre la cuenca propia de Yacyretá, tramo Yacyretá - Corrientes y tramo inferior del río Paraguay. En consecuencia, es probable que la recuperación de base se sostenga en plazo de 7 - 15 días. Aguas abajo, sobre **Santa Fe/Paraná - Rosario**, se lo observa en gradual ascenso en la **franja límite aguas medias bajas/medias**, más notorio en las secciones superiores, en sintonía con la propagación del patrón observado aguas arriba. A corto se prevé que sostenga la tendencia de gradual ascenso, posiblemente con efectos locales sobre las puntas en asociación a las lluvias registradas durante el fin de semana sobre el tramo y los aportes laterales y a la previsión de continuidad del escenario de precipitaciones durante los próximos días. Asimismo, ante el escenario actual sobre las áreas generadoras de caudal, es posible que persista en ascenso en plazo de 2 semanas, sosteniendo niveles sobre la franja límite aguas medias bajas/medias o en rango inferior de aguas medias.

SISTEMA URUGUAY:

- En el **tramo medio del río Uruguay** se observa el desarrollo de una **crecida ordinaria** en **aguas medias altas**, como consecuencia directa de las lluvias con acumulados abundantes sobre la cuenca propia (los caudales del alto Uruguay persisten estables). En la sección de **San Javier** se observa en repunte, con punta en aguas medias altas. Situación similar se observa en Santo Tomé, todavía en valores de aguas medias. En Paso de los Libres continúa con tendencia de gradual ascenso. Se prevé que todo el tramo persista en ascenso, hasta definir el pico en aguas medias altas/altas, y de ahí se mantendría en aguas medias altas (o al menos oscilante en aguas medias), en vista de las precipitaciones esperadas durante los próximos 5 a 7 días.

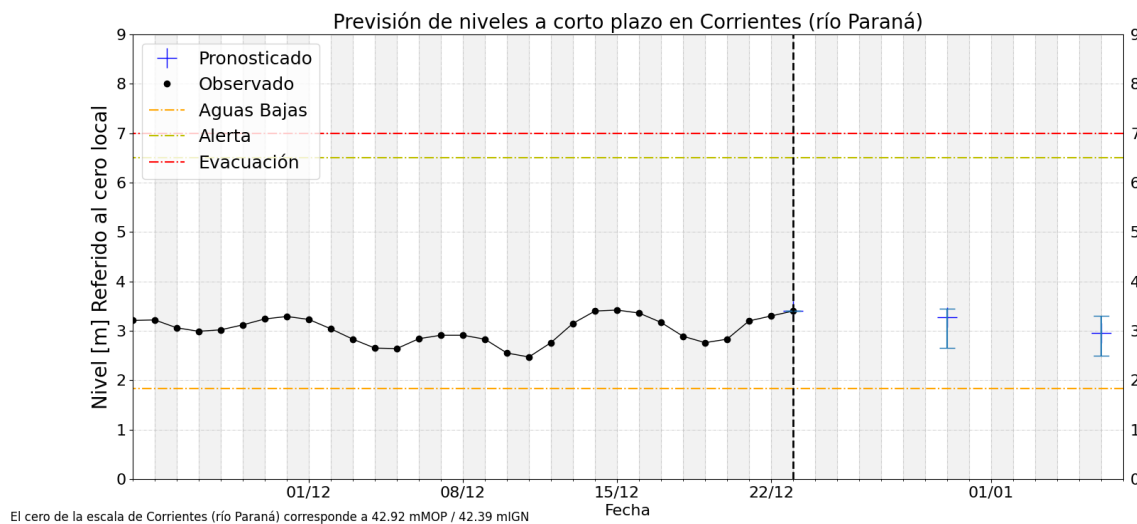
- La **afluencia a Salto Grande** continúa con leve ascenso, manteniéndose en rango de **aguas medias**. Por otro lado, la erogación se observa en aumento, oscilante en aguas medias. En asociación a la

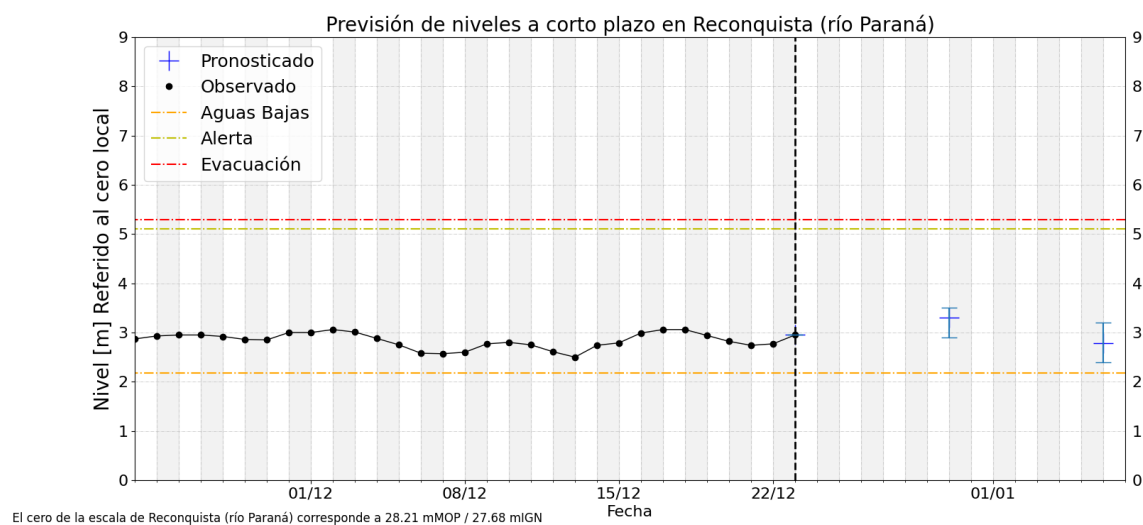
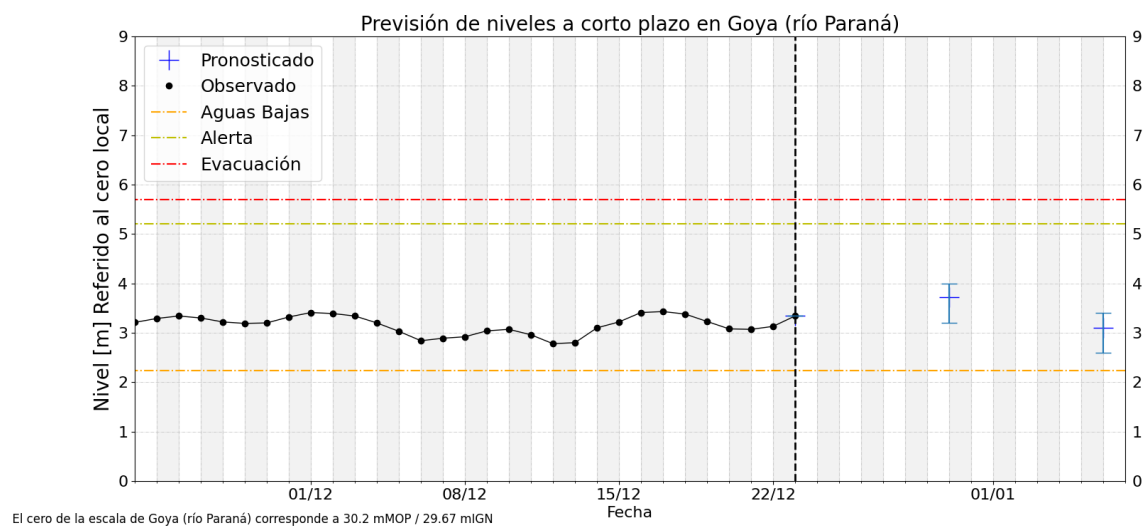
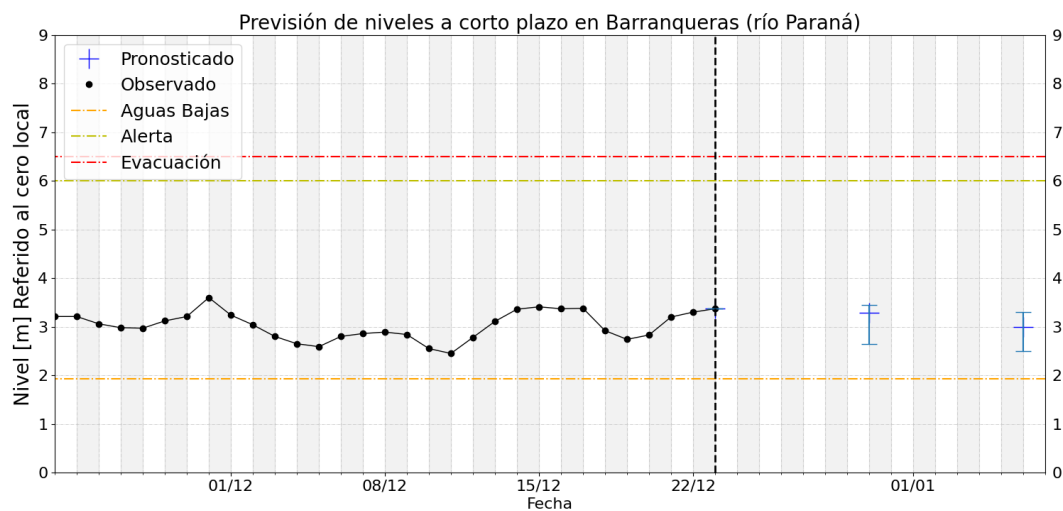
previsión aguas arriba, sumado al tránsito de onda de crecida desde el tramo San Javier - Santo Tomé, se observaría un repunte más notorio sobre la afluencia durante los próximos 5 días, de tal manera que es probable que las descargas se sostengan al menos oscilantes mayoritariamente en rango de aguas medias. Sobre el **tramo inferior**, las alturas hidrométricas en **Concordia** exhibieron un franco ascenso, con punta oscilante **en aguas medias**, en estrecha asociación con la operación del embalse. Aguas abajo se observaron estables, oscilando en rango aguas medias bajas/medias. Durante los próximos días, en asociación a la previsión sobre el tramo medio y al último incremento en erogación, se prevé que se observen en ascenso, en aguas medias.

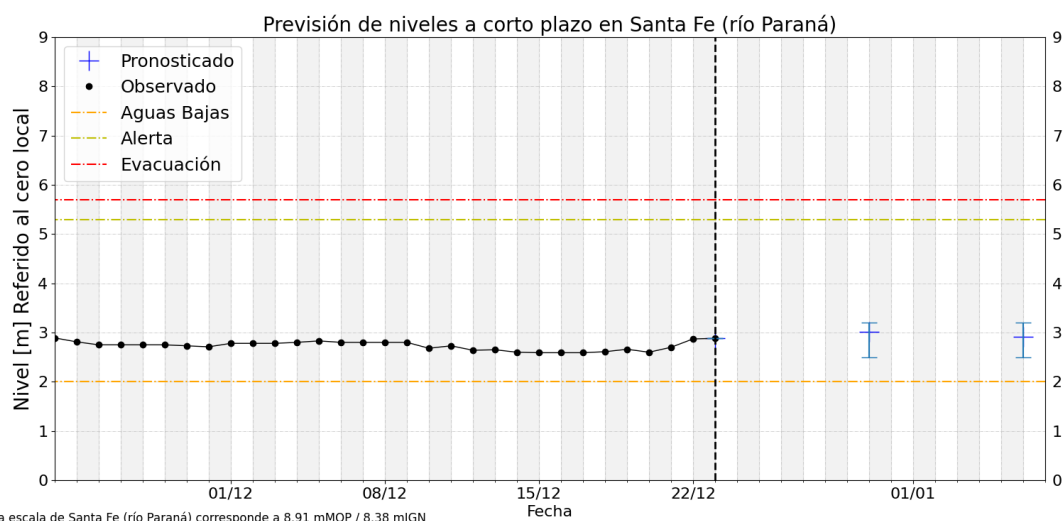
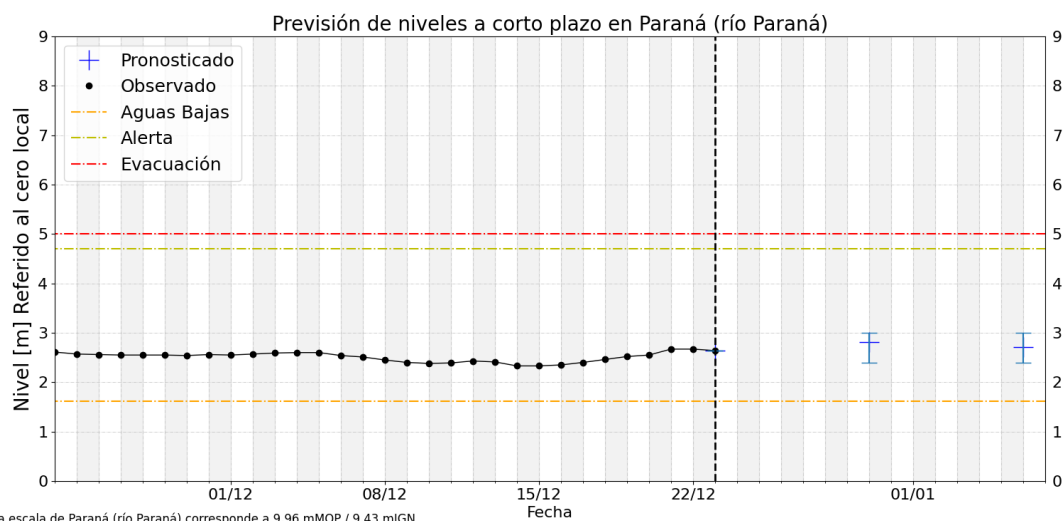
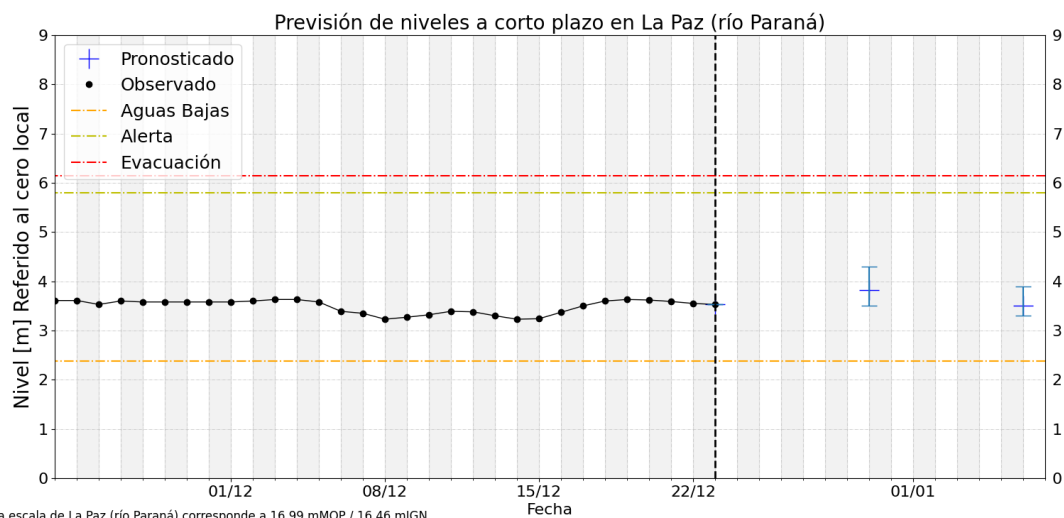
FRENTE DEL DELTA:

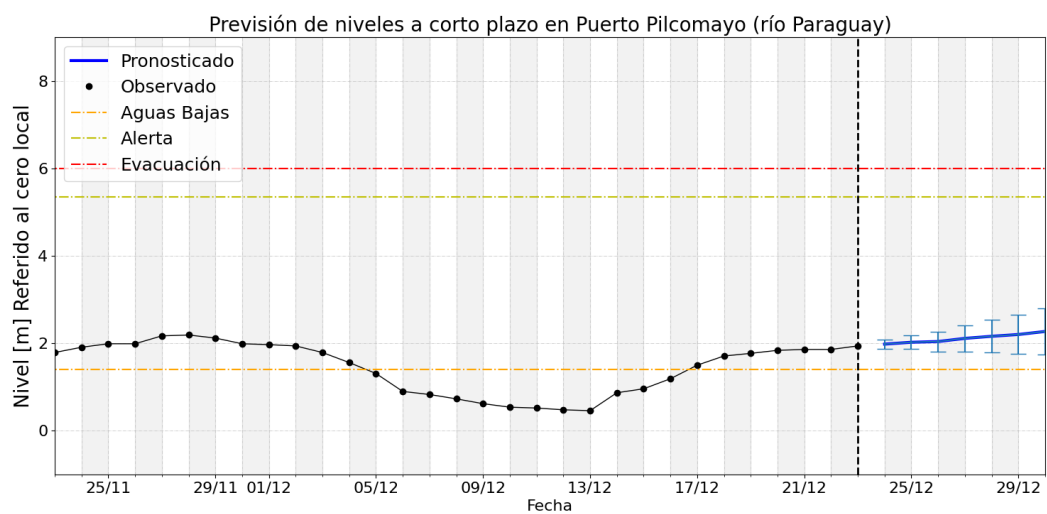
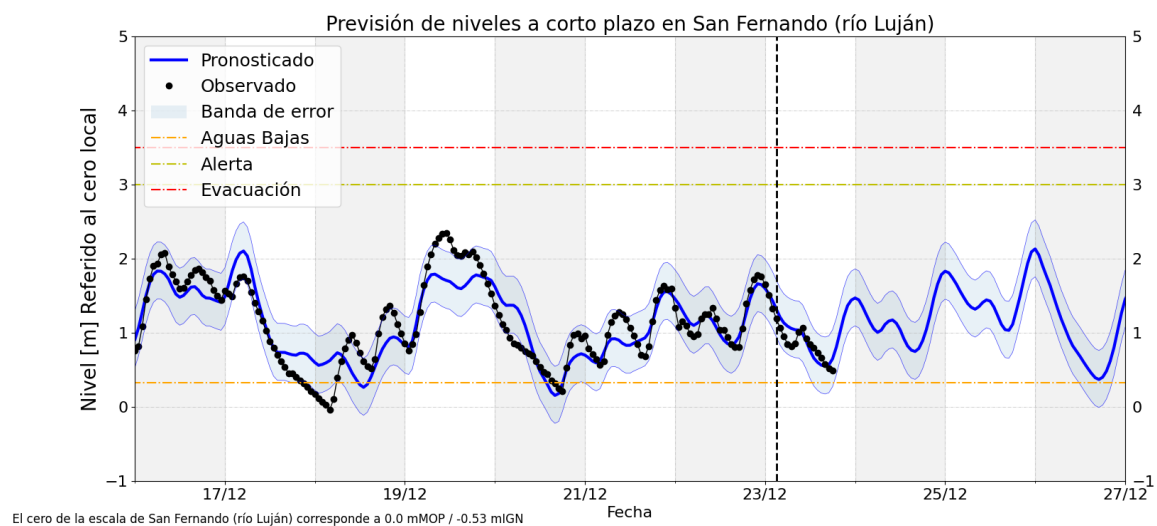
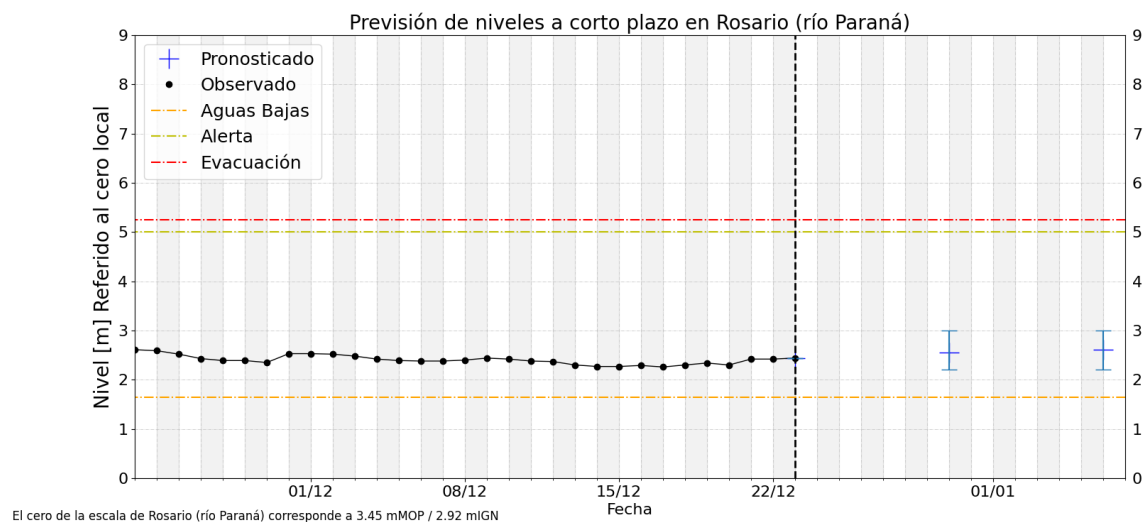
- En la proximidad al estuario del Río de la Plata, las alturas en la estación de **San Fernando** sobre el brazo Luján se observan estables, con mayor persistencia en aguas medias. Para el día de hoy se prevé relativa estabilidad en aguas medias. Para los próximos 3 días se observa probabilidad de puntas en aguas medias altas/altas entre los días 24/12 a 26/12 (con mayores chances entre el 25/12 y 26/12).

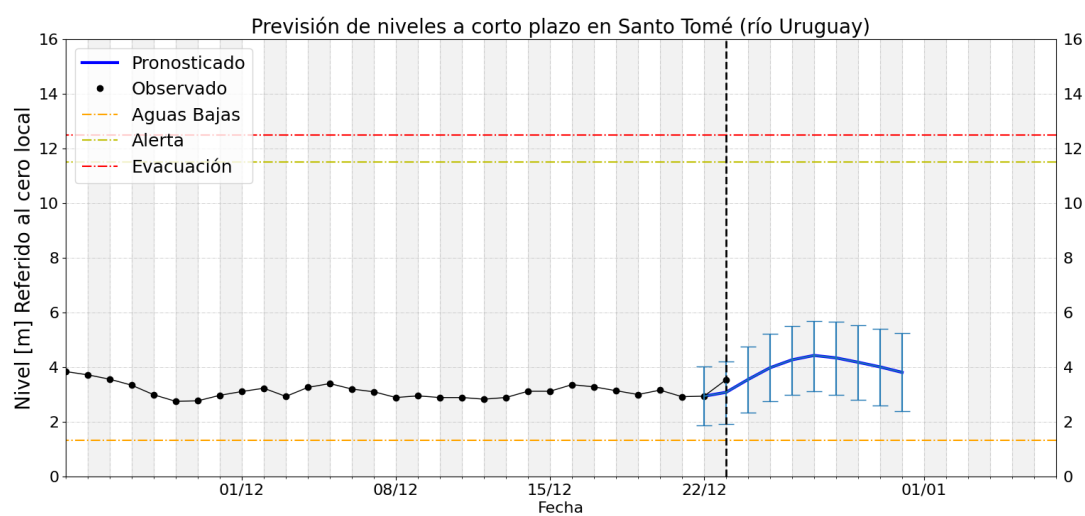
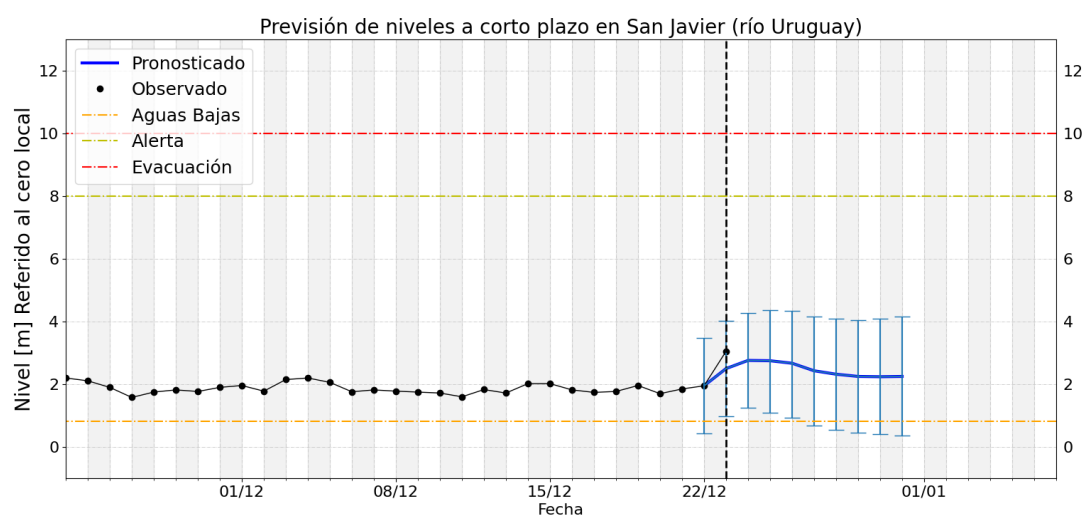
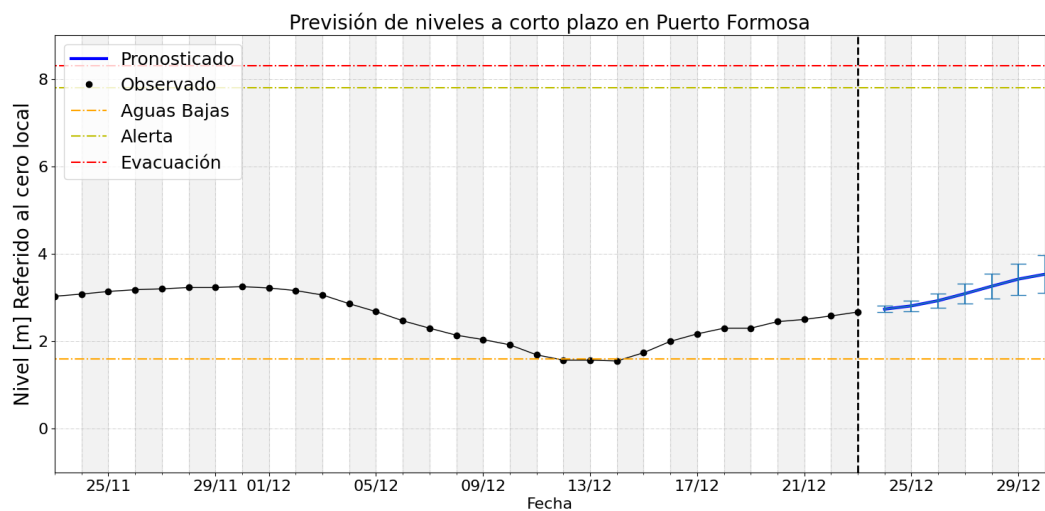
Gráficos de nivel observado y previsión

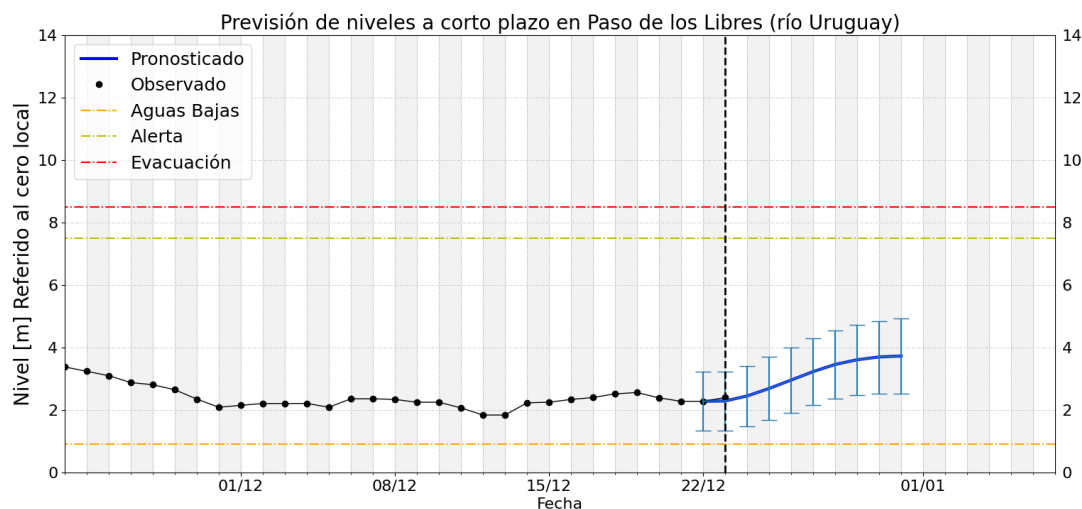












Notas

- Los pronósticos del río Paraná (tramo medio) se actualizan los días martes (a 7 y 14 días) y viernes (4 y 11 días)
- Los pronósticos del río Uruguay se actualizan los lunes, miércoles y viernes.
- Para mayor seguimiento los productos operativos y experimentales de monitoreo, pronóstico y perspectiva pueden consultarse en:
 - <https://ina.gob.ar/alerta/> (sitio del Alerta Hidrológico de CDP del INA)
 - <https://alerta.ina.gob.ar/pub/mapa> (mapa web, productos puntuales y areales)
 - <https://alerta.ina.gob.ar/a5/secciones> (series de observaciones y previsiones numéricas de nivel o caudal)
 - <https://ina.gob.ar/alerta/index.php?seccion=10> (previsiones numéricas Delta del Paraná)
- Niveles de aguas altas son aquellos valores que se igualan o exceden en el 5% o menos de los registros disponibles, en el sitio de medición.
- Niveles de aguas medias altas son aquellos valores que se igualan o exceden entre el 25% y el 5% de los registros disponibles, en el sitio de medición (por encima de los normales).
- Niveles de aguas medias son aquellos valores que se igualan o exceden entre el 75% y el 25% de los registros disponibles, en el sitio de medición (normales).
- Niveles de aguas medias bajas son aquellos valores que se igualan o exceden entre el 95% y el 75% de los registros disponibles, en el sitio de medición (por debajo de los normales).
- Niveles de aguas bajas son aquellos valores que se igualan o exceden en más del 95% de los registros disponibles, en el sitio de medición