



Ministerio de Economía
Secretaría de Obras Públicas
Instituto Nacional del Agua



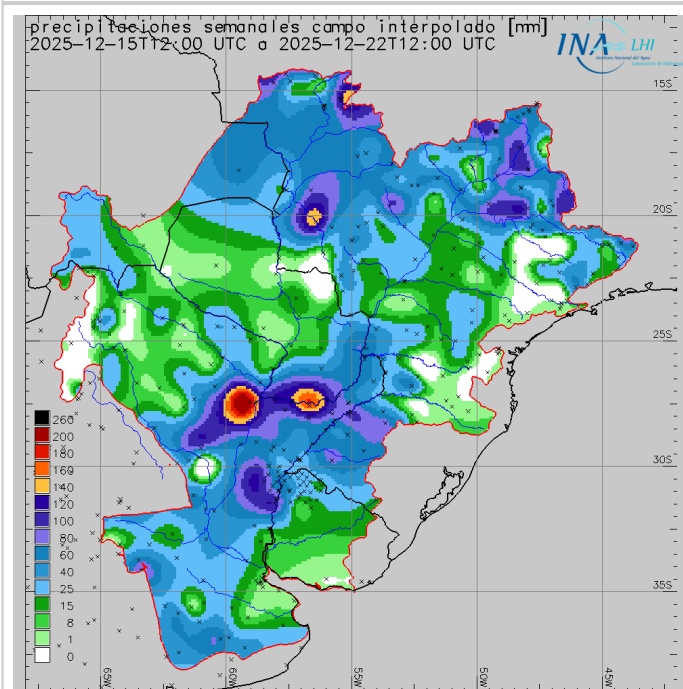
2025 - "Año de la Reconstrucción de la Nación Argentina"

Reporte hidrometeorológico diario de la Cuenca del Plata

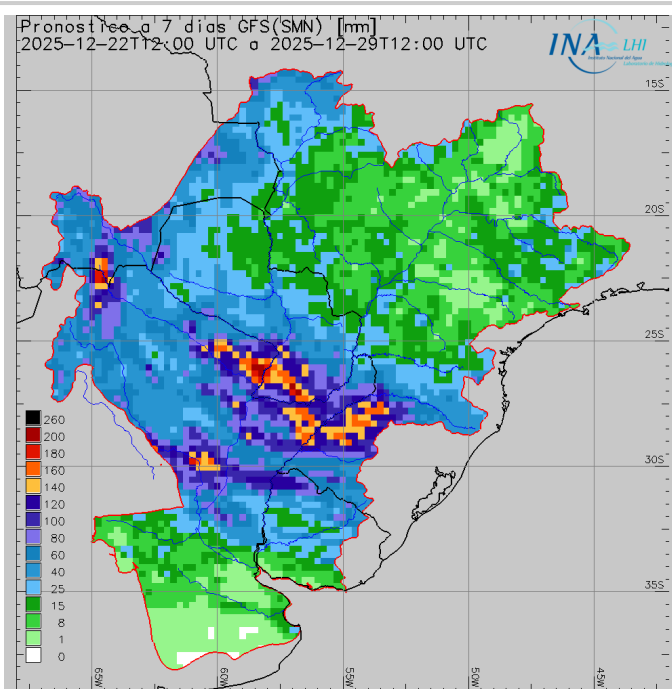
Fecha de actualización: 22/12/2025

Situación meteorológica

Precipitación acumulada semanal



Pronóstico a 7 días



Las previsiones numéricas de precipitación para los próximos siete días indican el probable desarrollo o continuidad de eventos precipitantes sobre gran parte de la Cuenca del Plata, con mayor notoriedad en el **sector central**. En particular, se esperan acumulados medios areales **abundantes** sobre la cuenca propia de **Yacyretá**, el incremental **Yacyretá - Corrientes**, y la cuenca del **río Salado Santafesino** (RP N°70), mientras que sobre el tramo **Corrientes - Santa Fe** se esperan precipitaciones con acumulados **moderados a abundantes** sobre ambas márgenes. A su vez, en la cuenca del río **Paraguay**, los acumulados más **abundantes** se esperan en las cabeceras de los ríos **Pilcomayo** y **Bermejo**, y sobre el aporte directo al **tramo inferior** (en la desembocadura y en el abanico aluvial del Pilcomayo), en tanto que sobre **el Pantanal** y el **tramo medio** se prevén

precipitaciones **leves** o **moderadas** (con mayor intensidad sobre la margen derecha). Asimismo, sobre el **Alto Paraná** se esperan precipitaciones con acumulados **leves**, con señales más fuertes sobre el **sector no regulado**, al igual que sobre la cuenca del río **Iguazú**, en la **confluencia** con el río Paraná. En cuanto a la cuenca del río **Uruguay**, es probable que se desarrollen núcleos **abundantes** sobre la **cuenca media** y **alta**, con lluvias **leves** a **moderadas** sobre la **cuenca baja**. Por último, en las cuencas del río **Carcarañá** y del río **Salado Bonaerense**, se prevén lluvias mayoritariamente **leves** a **moderadas**.

Situación hidrológica



Condición hídrica de los principales cursos de la Cuenca del Plata en territorio Argentino en base a la última observación de nivel o caudal en estaciones de referencia. Se calcula la frecuencia de superación (%) en el periodo 1991-2020 y se clasifica en 5 categorías. Adicionalmente se indica superación de niveles de alerta y evacuación.

Estación	Río	Nivel (m)	Alerta	Evacuación	Perspectiva	
Puerto Iguazú	Paraná	11,00 ↓	25,00	28,00	aguas medias bajas/medias	
Corrientes	Paraná	3,30 ↑	6,50	7,00	aguas medias	
Barranqueras	Paraná	3,30 ↑	6,00	6,50	aguas medias	
Goya	Paraná	3,13 ↑	5,20	5,70	aguas medias bajas/medias	
Reconquista	Paraná	2,77 ↑	5,10	5,30	aguas medias bajas/medias	
La Paz	Paraná	3,55 ↓	5,80	6,15	aguas medias bajas/medias	
Paraná	Paraná	2,67 =	4,70	5,00	aguas medias bajas/medias	
Santa Fe	Paraná	2,87 ↑	5,30	5,70	aguas medias bajas/medias	
Victoria	Paraná/Delta	3,44 ↑	4,60	5,90	aguas medias	
Rosario	Paraná	2,42 =	5,00	5,25	aguas medias bajas	
San Fernando	Lujan	1,04 ↑	3,00	3,50	aguas medias/medias altas	
Puerto Pilcomayo	Paraguay	1,86 =	5,35	6,00	aguas medias bajas	
Puerto Formosa	Paraguay	2,50 =	7,80	8,30	aguas medias bajas	
San Javier	Uruguay	1,95 ↑	8,00	10,00	aguas medias/medias altas	
Santo Tomé	Uruguay	2,94 ↑	11,50	12,50	aguas medias/medias altas	
Paso de los Libres	Uruguay	2,28 =	7,50	8,50	aguas medias/medias altas	
Concordia	Uruguay	5,04 ↑	11,00	12,50	aguas medias	
Concepción del Uruguay	Uruguay	1,70 ↑	5,30	6,30	aguas medias	
Boca Gualeguaychú	Uruguay	1,24 ↑	2,90	3,10	aguas medias	

Estación	Río	Caudal (m ³ /s)	Alerta	Evacuación	Perspectiva
Guaíra Porto	Paraná	11713 =	20000	25000	aguas medias
Represa Itaipú	Paraná	8665 =	20000	25000	aguas medias
Andresito	Iguazú	1549 =	5000	6500	aguas medias
Confluencia	Paraná	10214 =	25000	30000	aguas medias
Yacyretá afluente	Paraná	15000 ↓	25000	30000	aguas medias
Yacyretá efluente	Paraná	13000 ↑	25000	30000	aguas medias/medias altas

aguas altas aguas medias altas aguas medias aguas medias bajas aguas bajas

SISTEMA PARAGUAY - IGUAZÚ - PARANÁ:

- El caudal del **Alto Paraná en Guairá** se observó oscilante en descenso en **rango superior de aguas medias**, en sintonía con la recesión del aporte en ruta y la gradual disminución de la descarga del sector regulado, con un leve repunte acoplado en asociación a las lluvias registradas durante el fin de semana sobre el área directa de aporte a Itaipú. A corto plazo, se prevé la continuación de la fase de descenso, en sintonía con la previsión de lluvias leves o poco significativas sobre el sector no regulado, con posibilidad de sostener recuperación de base en aguas medias bajas. Por otro lado, la **erogación en Itaipú** se observó con puntas en **rango superior de aguas medias** (incremento de amplitud), y base estable en la **franja límite aguas media bajas/medias**. A corto plazo, la condición del almacenamiento (próximo a los valores óptimos) favorece sostener la dinámica al menos en rango de aguas medias bajas/medias.

- El **río Iguazú en Andresito** se observa oscilante, todavía mayoritariamente en **aguas medias**, regulado por la descarga del sistema de presas aguas arriba. A corto plazo se prevé que continúe con dinámica semejante, en sintonía con la capacidad de regulación disponible, si bien ante la previsión de escasez de lluvias sobre la región durante los próximos días, principalmente sobre la cuenca media y alta, todavía es probable que se registren mínimos semanales en franja aguas medias bajas/medias.

- El **río Paraguay** continúa en ascenso en **aguas medias bajas**, tanto en **Puerto Pilcomayo** como en **Formosa**, últimamente con atenuación de tasa, en asociación a la propagación del patrón observado en Asunción. A corto plazo se prevé que continúe en ascenso, mayoritariamente en aguas medias bajas, con incremento más notorio y todavía con probabilidad de aproximación a franja límite aguas medias bajas/medias en Formosa, en asociación a las lluvias registradas durante el día de ayer sobre la vertiente oriental del tramo inferior, y la previsión de continuidad del escenario de lluvias al menos durante hoy y mañana.

- En **Yacyretá**, la **afluencia** se observó en ascenso en **rango superior de aguas medias**, con puntas en la **franja límite aguas medias/medias altas**, por efecto combinado de la mayor descarga en Itaipú y el repunte del aporte en ruta producto de las precipitaciones registradas durante el fin de semana sobre el área directa de aporte. A corto plazo al menos se proyecta oscilante en aguas medias, puesta la continuidad de lluvias previstas. Por otro lado, la **erogación** se observó oscilante en **aguas medias**. A corto plazo, en sintonía con la previsión sobre la afluencia y la condición de almacenamiento antecedente, se proyecta con incremento de punta en la franja límite aguas medias/medias altas y mayor derrame semanal.

- El **río Paraná en Corrientes - La Paz** se observa con recuperación de base en la **franja límite aguas medias bajas/medias** en las secciones superiores, en asociación al patrón observado en la descarga de Yacyretá, mientras que en las inferiores exhibió incremento de amplitud en rango dinámico semejante. A corto plazo, se prevé que continúe oscilante en aguas medias, con puntas en ascenso puesto el escenario de lluvias ligeramente abundantes a abundantes observado sobre las áreas generadoras de caudal (incremento de aporte en ruta y proyección de mayor derrame semanal en Yacyretá) y la previsión en la continuidad de las lluvias sobre la cuenca propia de Yacyretá, tramo Yacyretá - Corrientes y tramo inferior del río Paraguay. En consecuencia, es probable que la recuperación de base se sostenga en plazo de 7 - 15 días. Aguas abajo, sobre **Santa Fe/Paraná - Rosario**, se lo observó en gradual ascenso en la franja límite aguas medias bajas/medias, más notorio en las secciones superiores, en sintonía con la propagación del patrón observado aguas arriba. A corto se prevé que sostenga la tendencia de gradual ascenso, posiblemente con efectos locales sobre las puntas en asociación a las lluvias registradas durante el fin de semana sobre el tramo y los aportes laterales. Asimismo, ante el escenario actual sobre las áreas generadoras de caudal, es posible que persista en ascenso en plazo de 10 - 20 días, sosteniendo niveles sobre la franja límite aguas medias bajas/medias.

SISTEMA URUGUAY:

- El **tramo medio del río Uruguay** persistió con dinámica semejante a la observada durante las últimas semanas, con oscilaciones acotadas en aguas medias. Actualmente sobre tramo **San Javier - Santo Tomé** se lo observa en ascenso en **aguas medias**, en respuesta a las lluvias recientes. Así también, en **Paso de los Libres**. Todavía es probable que se registre un tránsito de onda en aguas medias altas/altas, en asociación a la perspectiva meteorológica de continuidad de precipitaciones, con probabilidad de registros abundantes sobre la ruta El Soberbio - Paso de los Libres para los próximos 5 días.

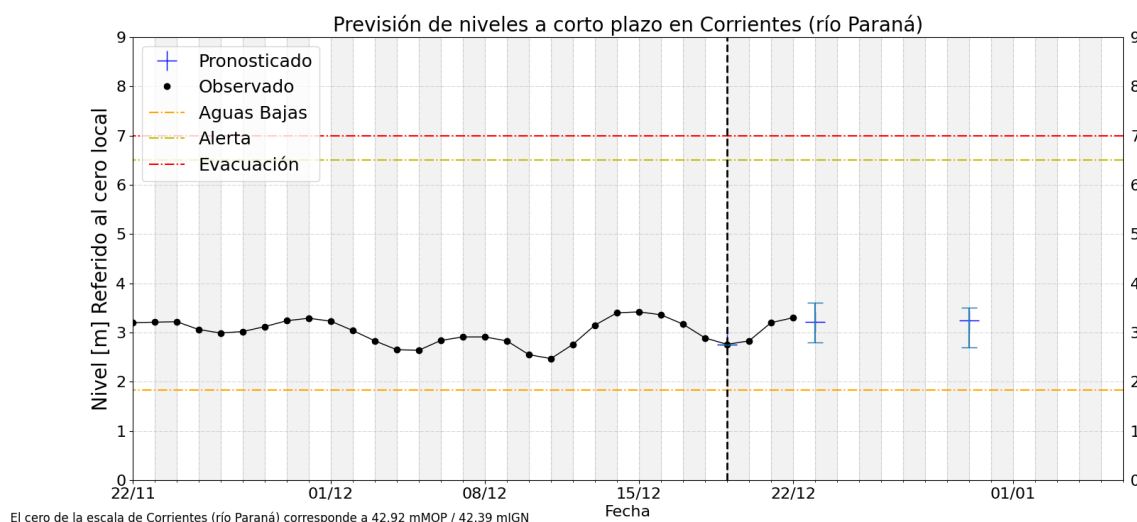
- La **afluencia a Salto Grande** continúa **estable**, manteniéndose en rango de **aguas medias**, con tendencia general de leve ascenso. Por otro lado, la erogación se observa en aumento, oscilante en aguas medias. En asociación a la previsión aguas arriba, todavía es probable que en el plazo de 7

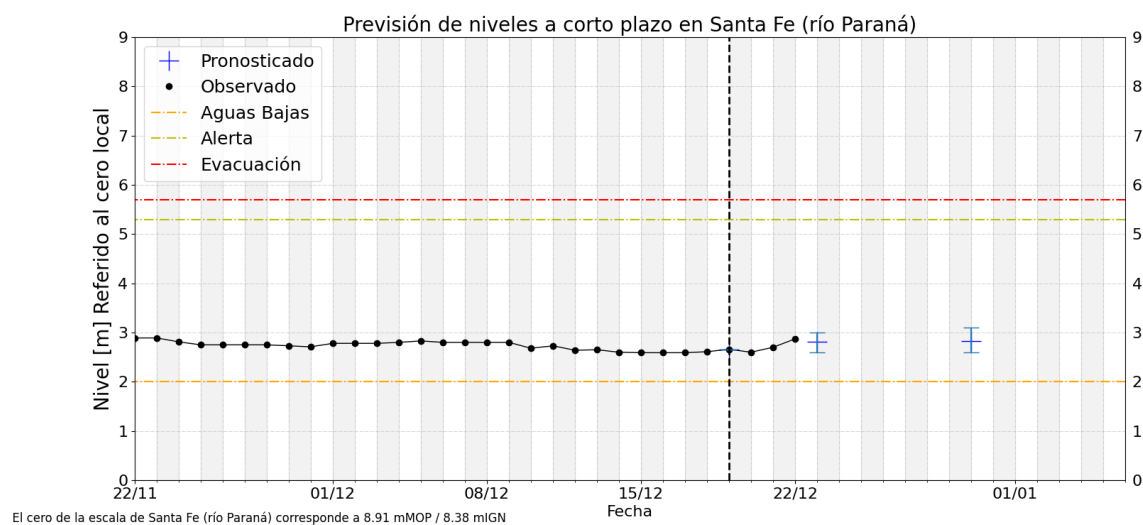
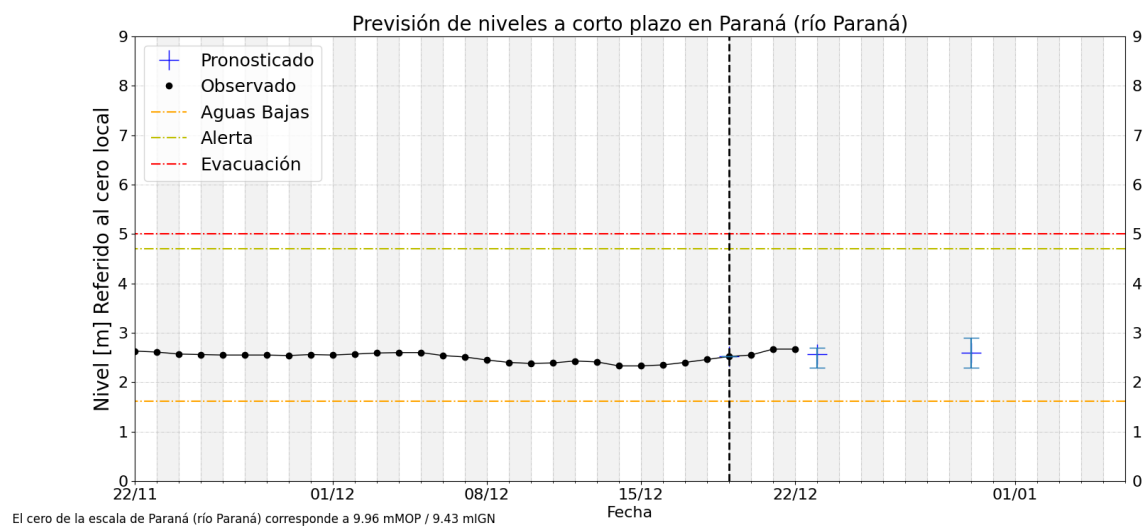
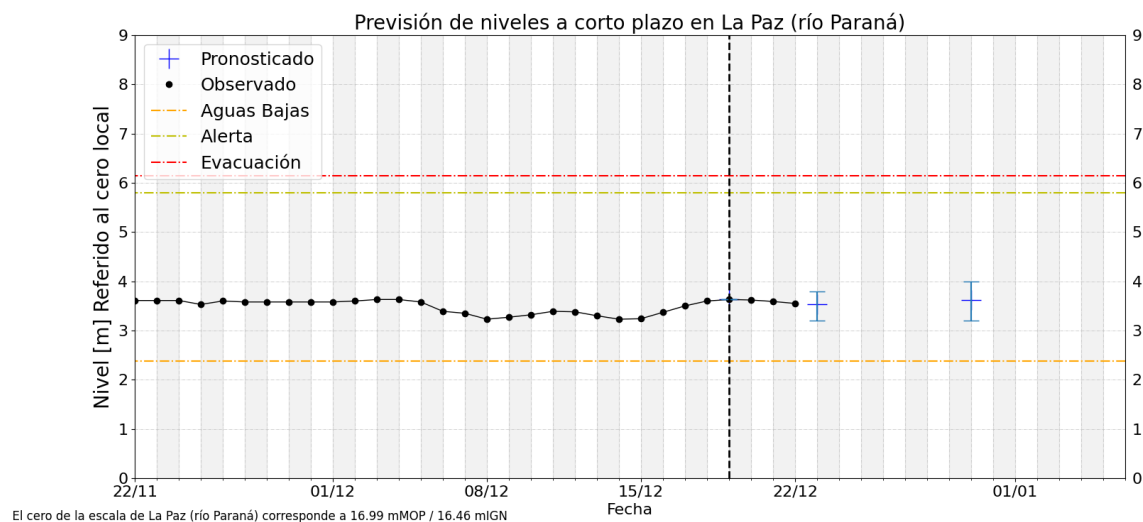
días pueda registrarse un repunte sobre la afluencia en aguas medias altas/altas. Así es probable que las descargas se sostengan al menos oscilantes en rango de aguas medias. Sobre el **tramo inferior**, las alturas hidrométricas en **Concordia** exhibieron un notable ascenso de punta en **aguas medias**, en estrecha asociación con la operación del embalse. Aguas abajo se observan estables, oscilando en rango aguas medias bajas/medias. Durante los próximos días, en asociación a la previsión sobre el tramo medio es probable que pueda registrarse moderado incremento de base así como las secciones inferiores se observaría incremento de punta, en aguas medias, en asociación a la propagación del patrón actualmente observado en Concordia.

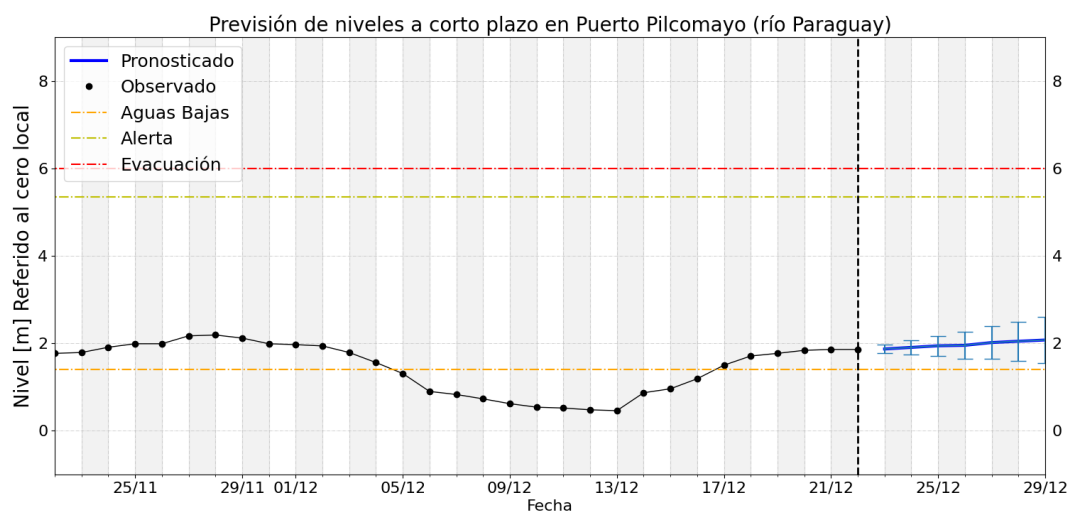
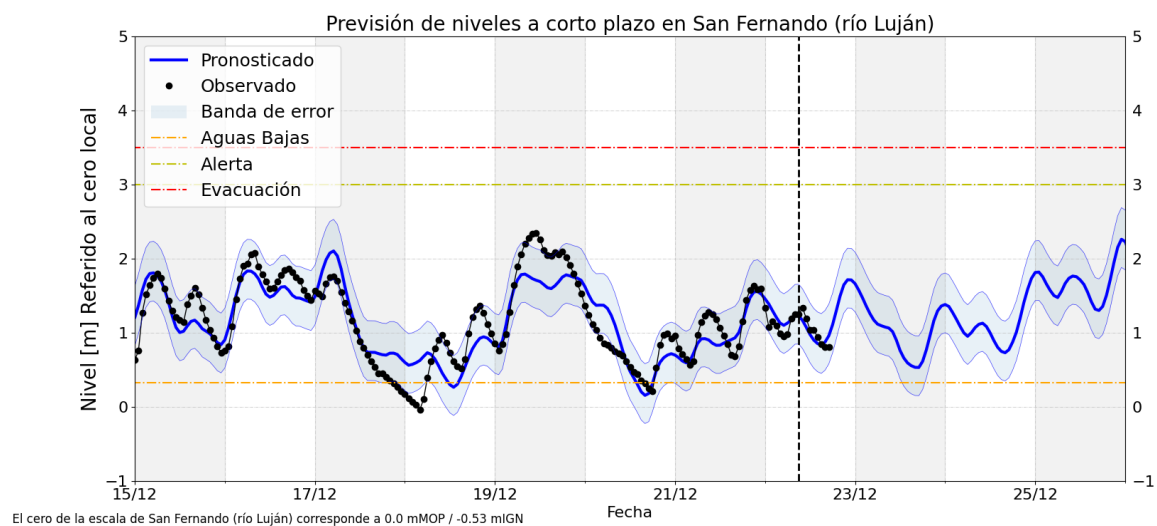
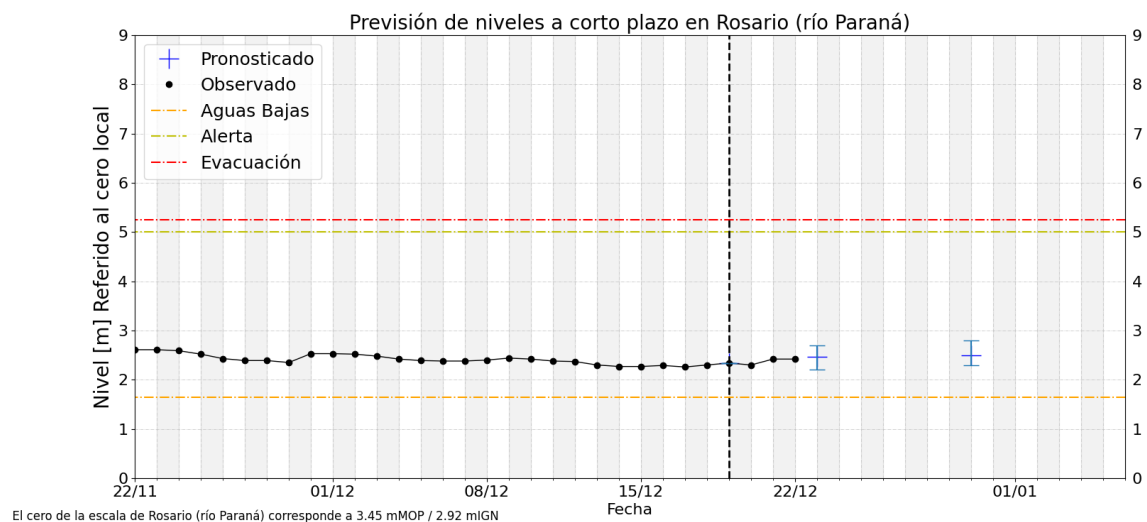
FRENTE DEL DELTA:

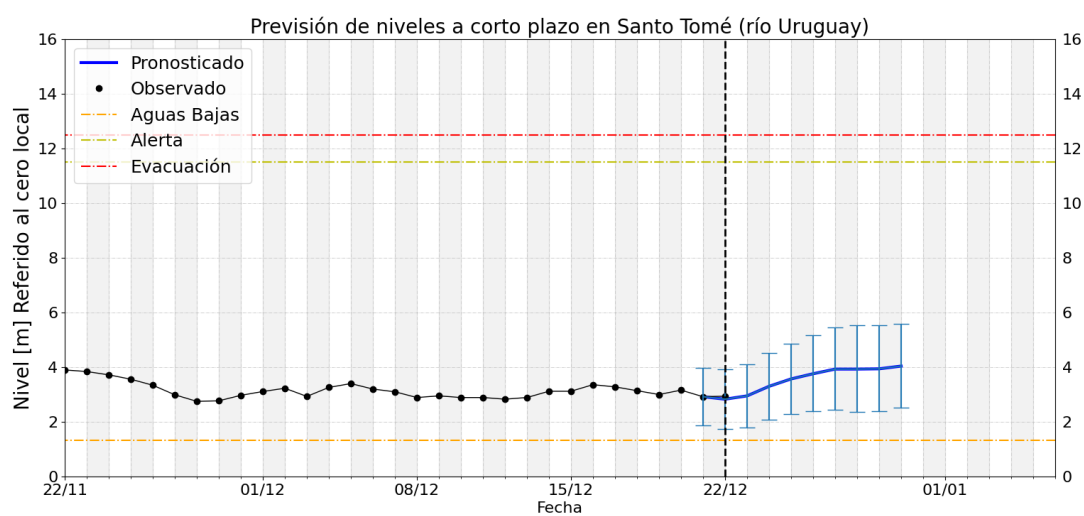
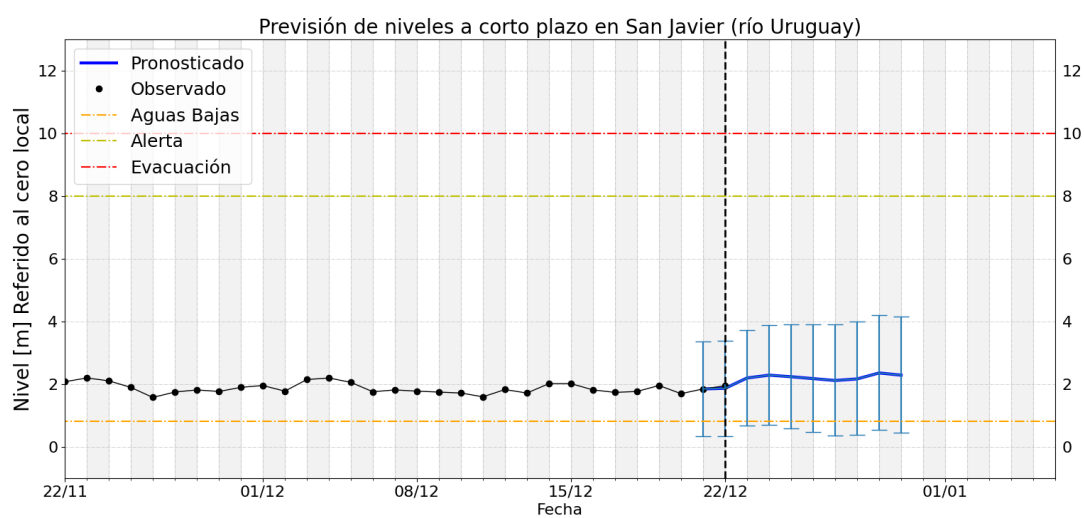
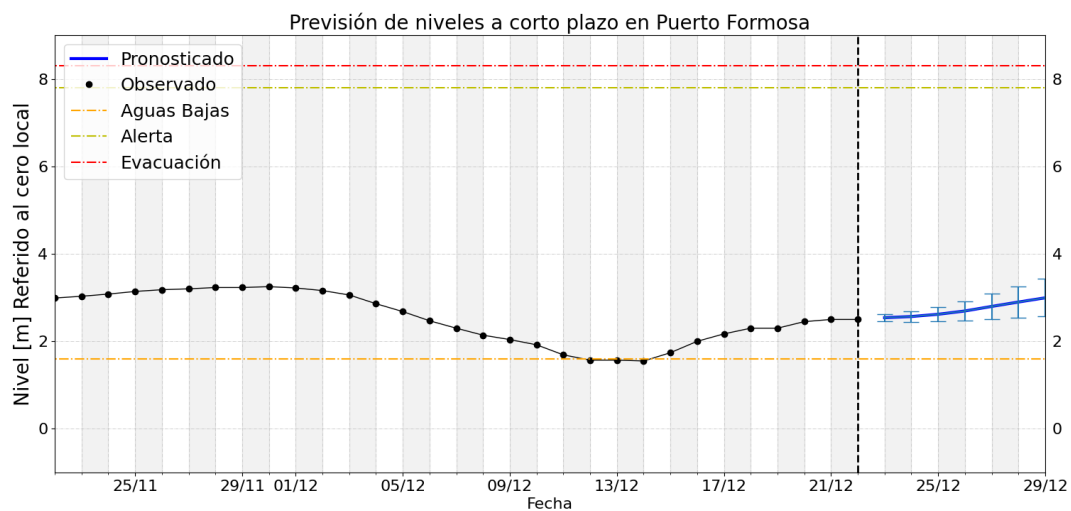
- En la proximidad al estuario del Río de la Plata, las alturas en la estación de **San Fernando** sobre el brazo Luján se observaron en **ascenso**, con puntas en **aguas medias altas** y mayor persistencia en aguas medias. A corto plazo se prevé relativa estabilidad en aguas medias, con leve aumento de la variabilidad. En particular, se observa posibilidad de puntas en aguas medias altas/altas hacia los días 24/12 y 25/12.

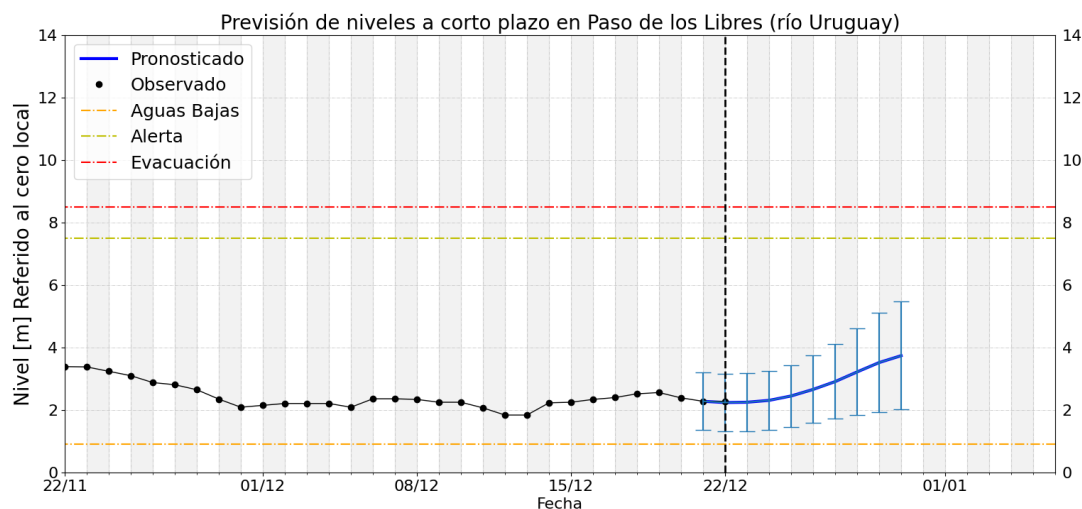
Gráficos de nivel observado y previsión











Notas

- Los pronósticos del río Paraná (tramo medio) se actualizan los días martes (a 7 y 14 días) y viernes (4 y 11 días)
- Los pronósticos del río Uruguay se actualizan los lunes, miércoles y viernes.
- Para mayor seguimiento los productos operativos y experimentales de monitoreo, pronóstico y perspectiva pueden consultarse en:
 - <https://ina.gob.ar/alerta/> (sitio del Alerta Hidrológico de CDP del INA)
 - <https://alerta.ina.gob.ar/pub/mapa> (mapa web, productos puntuales y areales)
 - <https://alerta.ina.gob.ar/a5/secciones> (series de observaciones y previsiones numéricas de nivel o caudal)
 - <https://ina.gob.ar/alerta/index.php?seccion=10> (previsiones numéricas Delta del Paraná)
- Niveles de aguas altas son aquellos valores que se igualan o exceden en el 5% o menos de los registros disponibles, en el sitio de medición.
- Niveles de aguas medias altas son aquellos valores que se igualan o exceden entre el 25% y el 5% de los registros disponibles, en el sitio de medición (por encima de los normales).
- Niveles de aguas medias son aquellos valores que se igualan o exceden entre el 75% y el 25% de los registros disponibles, en el sitio de medición (normales).
- Niveles de aguas medias bajas son aquellos valores que se igualan o exceden entre el 95% y el 75% de los registros disponibles, en el sitio de medición (por debajo de los normales).
- Niveles de aguas bajas son aquellos valores que se igualan o exceden en más del 95% de los registros disponibles, en el sitio de medición