



Ministerio de Economía  
Secretaría de Obras Públicas  
Instituto Nacional del Agua



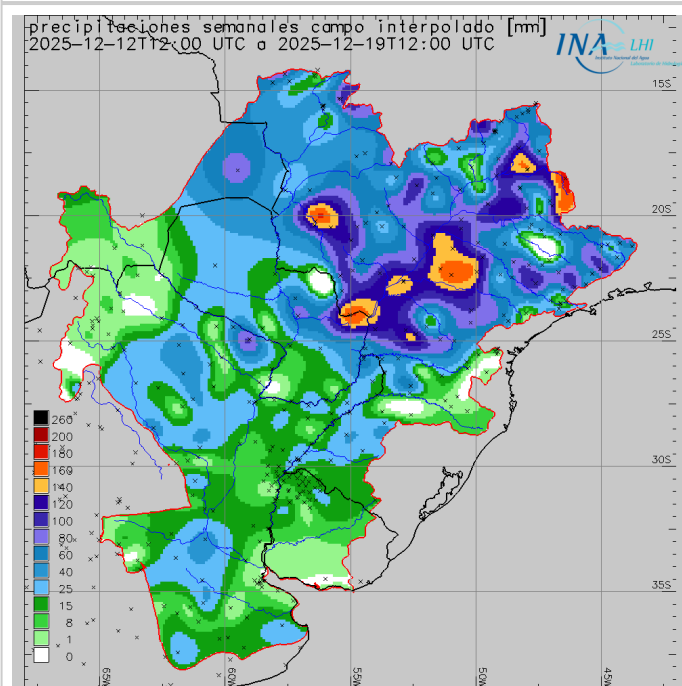
2025 - "Año de la Reconstrucción de la Nación Argentina"

# Reporte hidrometeorológico diario de la Cuenca del Plata

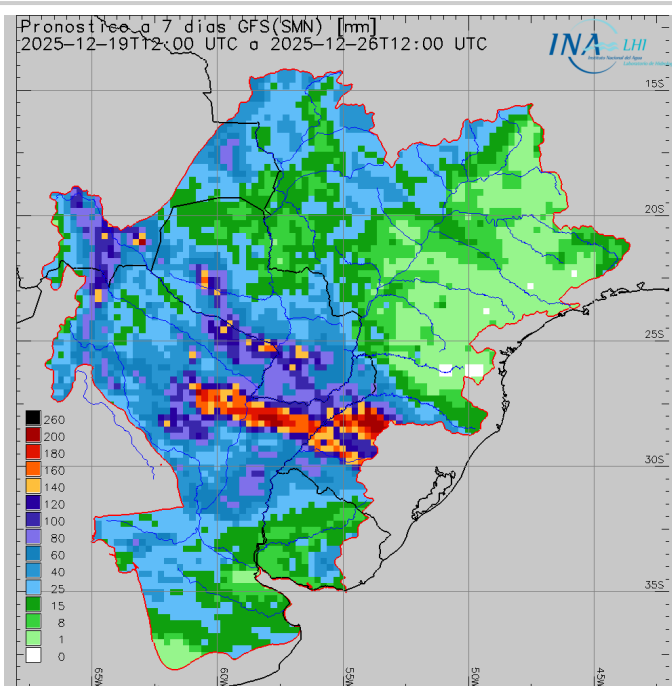
Fecha de actualización: 19/12/2025

## Situación meteorológica

Precipitación acumulada semanal



Pronóstico a 7 días



Las previsiones numéricas de precipitación para los próximos siete días indican el probable desarrollo de eventos precipitantes sobre gran parte de la Cuenca del Plata, con mayor notoriedad en el **sector central**. En particular, se esperan acumulados medios areales **abundantes** con probabilidad sobre la cuenca propia de **Yacyretá** y el incremental **Yacyretá - Corrientes**, mientras que sobre el tramo **Corrientes - Goya** se esperan precipitaciones con acumulados **moderados a abundantes** sobre ambas márgenes. A su vez, en la cuenca del río **Paraguay**, los acumulados más **abundantes** se esperan en las cabeceras de los ríos **Pilcomayo** y **Bermejo**, y en el **tramo inferior** (en la desembocadura y en el abanico aluvial del Pilcomayo), en tanto que en el **Pantanal** y en el **tramo medio** se prevén precipitaciones **leves a moderadas**. Asimismo, sobre el **Alto Paraná** se esperan

precipitaciones con acumulados **leves**, con señales más fuertes sobre el **sector no regulado**, al igual que sobre la **cuenca baja** del río **Iguazú**, en la **confluencia** con el río Paraná. En cuanto a la cuenca del río **Uruguay**, es probable que se desarrollen núcleos **abundantes** sobre la **cuenca media y alta**, con lluvias **leves a moderadas** sobre la **cuenca baja**. Por último, en las cuencas del río **Salado Santafesino**, del río **Carcarañá** y del río **Salado Bonaerense**, se prevén lluvias con acumulados medios areales mayoritariamente **leves o moderados**.

## Situación hidrológica



*Condición hídrica de los principales cursos de la Cuenca del Plata en territorio Argentino en base a la última observación de nivel o caudal en estaciones de referencia. Se calcula la frecuencia de superación (%) en el periodo 1991-2020 y se clasifica en 5 categorías. Adicionalmente se indica superación de niveles de alerta y evacuación.*

Estación	Río	Nivel (m)	Alerta	Evacuación	Perspectiva	
Puerto Iguazú	Paraná	14,60 ↓	25,00	28,00	aguas medias bajas/medias	
Corrientes	Paraná	2,76 ↓	6,50	7,00	aguas medias bajas/medias	
Barranqueras	Paraná	2,74 ↓	6,00	6,50	aguas medias bajas/medias	
Goya	Paraná	3,23 ↓	5,20	5,70	aguas medias bajas/medias	
Reconquista	Paraná	2,94 ↓	5,10	5,30	aguas medias bajas/medias	
La Paz	Paraná	3,63 ↑	5,80	6,15	aguas medias bajas/medias	
Paraná	Paraná	2,52 ↑	4,70	5,00	aguas medias bajas/medias	
Santa Fe	Paraná	2,66 ↑	5,30	5,70	aguas medias bajas/medias	
Victoria	Paraná/Delta	3,41 ↓	4,60	5,90	aguas medias	
Rosario	Paraná	2,34 ↑	5,00	5,25	aguas medias bajas	
San Fernando	Lujan	2,26 ↑	3,00	3,50	aguas medias	
Puerto Pilcomayo	Paraguay	1,77 ↑	5,35	6,00	aguas medias bajas	
Puerto Formosa	Paraguay	2,30 =	7,80	8,30	aguas medias bajas	
San Javier	Uruguay	1,96 ↑	8,00	10,00	aguas medias	
Santo Tomé	Uruguay	3,00 ↓	11,50	12,50	aguas medias	
Paso de los Libres	Uruguay	2,56 ↑	7,50	8,50	aguas medias	
Concordia	Uruguay	4,72 ↑	11,00	12,50	aguas medias bajas/medias	
Concepción del Uruguay	Uruguay	1,40 ↓	5,30	6,30	aguas medias bajas/medias	
Boca Gualeguaychú	Uruguay	0,72 ↓	2,90	3,10	aguas medias bajas/medias	

Estación	Río	Caudal (m <sup>3</sup> /s)	Alerta	Evacuación	Perspectiva
Guaíra Porto	Paraná	12100 ↑	20000	25000	aguas medias
Represa Itaipú	Paraná	10300 ↑	20000	25000	aguas medias
Andresito	Iguazu	1970 ↑	5000	6500	aguas medias
Confluencia	Paraná	12270 ↑	25000	30000	aguas medias
Yacyretá afluente	Paraná	14200 ↑	25000	30000	aguas medias
Yacyretá efluente	Paraná	13600 ↑	25000	30000	aguas medias

aguas altas   aguas medias altas   aguas medias   aguas medias bajas   aguas bajas

## SISTEMA PARAGUAY - IGUAZÚ - PARANÁ:

- El caudal del **Alto Paraná en Guairá** continúa oscilante en punta, en **rango superior de aguas medias**, con leve incremento en la **franja límite aguas medias/medias altas**, en asociación a la mayor descarga del sector regulado acoplada sobre la culminación de los aportes laterales. A corto plazo se prevé el desarrollo de la fase de descenso, en sintonía con la previsión de lluvias leves o poco significativas durante los próximos días, con posibilidad de sostener recuperación de base en aguas medias bajas, en plazo extendido. Por otro lado, la **erogación en Itaipú** se observa sosteniendo recuperación de base en la **franja límite aguas medias bajas/medias** y con incremento de punta en **rango superior de aguas medias**. A corto plazo, la condición del almacenamiento (próximo a los valores óptimos) favorece sostener la dinámica al menos en rango de aguas medias bajas/medias.

- El **río Iguazú en Andresito** se observa oscilante, con tendencia de base sobre la **franja límite aguas medias bajas/medias** y actualmente con puntas en rango superior de **aguas medias**, regulado por la descarga del sistema de presas aguas arriba. A corto plazo se prevé que continúe con dinámica semejante, en sintonía con la capacidad de regulación disponible y la previsión de escasez de lluvias sobre la región durante los próximos días, principalmente sobre la cuenca media y alta.

- El **río Paraguay** se observa en ascenso en **aguas medias bajas**, tanto en **Puerto Pilcomayo** como en **Formosa**, en asociación a las últimas lluvias registradas sobre el tramo medio e inferior. A corto plazo se prevé que continúe en ascenso, mayoritariamente en aguas medias bajas (todavía con probabilidad de aproximación a franja límite aguas medias bajas/medias en Formosa). Asimismo es probable que se sostenga o incremente la contribución del aporte en ruta desde la vertiente oriental del tramo inferior, en sintonía con la previsión de lluvias abundantes sobre el aporte al tramo inferior durante los próximos días, por lo que el ascenso podría sostenerse/amplificarse, con mayor probabilidad sobre las secciones inferiores.

- En **Yacyretá**, la **afluencia** se observa sosteniendo la recuperación de **base** en rango inferior de **aguas medias** y en **puntas** en **rango propio de aguas medias**, en sintonía con el patrón observado en la descarga de Itaipú. A corto plazo se proyecta todavía oscilante en rango de aguas medias, sosteniendo la recuperación de base y todavía con probabilidad de registrarse punta semejantes a la actual, en asociación a la previsión de lluvias sobre la cuenca propia. En consecuencia, la **erogación** se observa **oscilante en rango de aguas medias**. A corto plazo se prevé que persista estable, oscilante en aguas medias.

- El **río Paraná en Corrientes - La Paz** se observa con recuperación de base oscilando entre aguas medias bajas y medias, en asociación al patrón observado en la descarga de Yacyretá, así como en las secciones inferiores se observa con incremento de amplitud en la **franja límite aguas medias bajas/medias**. A corto plazo, se prevé que se sostenga la última recuperación de base sobre las secciones superiores, así como todavía se registren puntas en rango de aguas medias (oscilante/estable). Asimismo, la recuperación de base podría sostenerse en plazo de 7 - 15 días, sobre todo en las secciones inferiores. Aguas abajo, sobre **Santa Fe/Paraná - Rosario**, ya se lo observa en leve/gradual ascenso por efecto del escenario registrado aguas arriba, en aguas medias bajas/medias. En el corto plazo persistirá con leve tendencia de ascenso, alcanzando mayoritariamente niveles en rango inferior de aguas medias, pudiendo sostenerse esta situación en el plazo de 7 - 15 días.

#### **SISTEMA URUGUAY:**

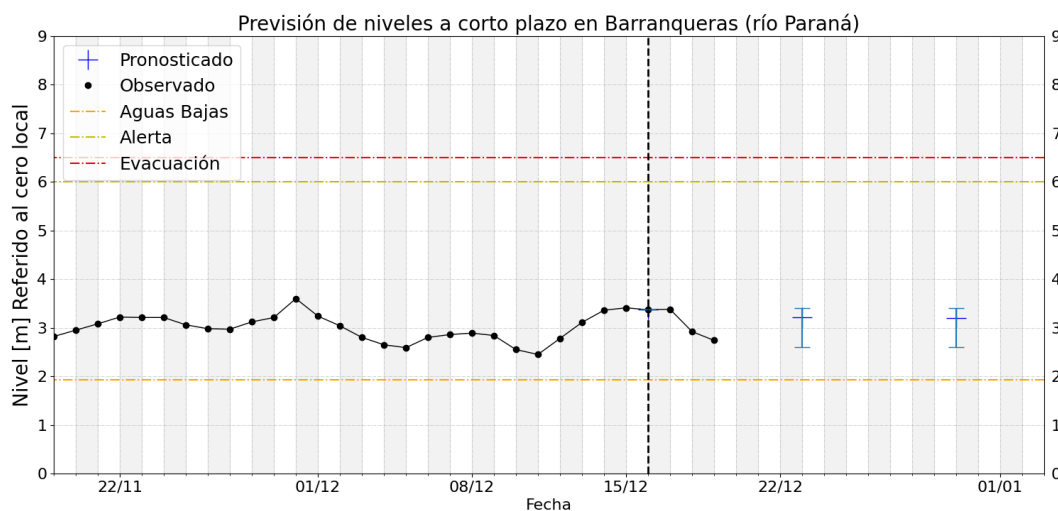
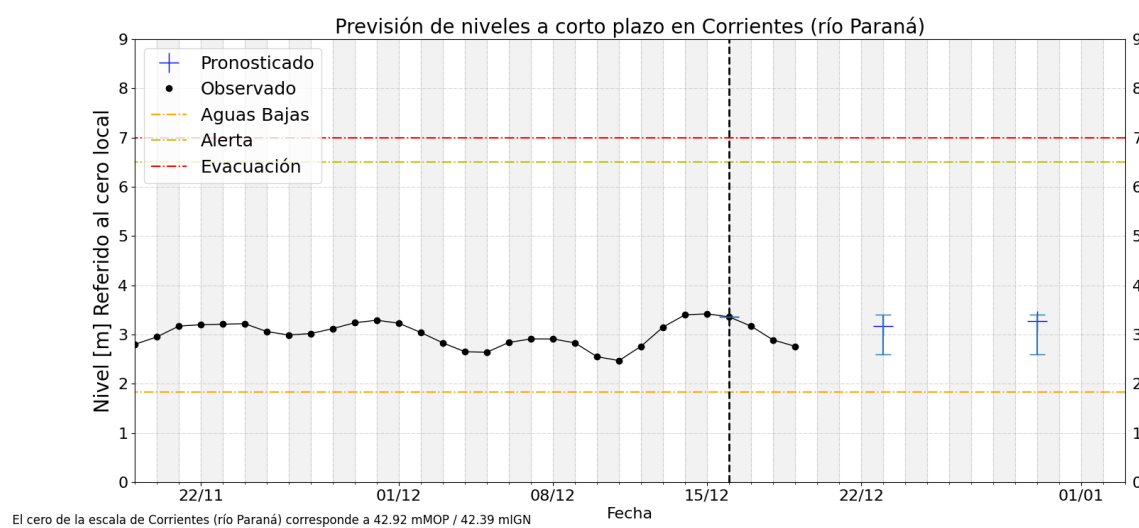
- El **tramo medio del río Uruguay** continúa **estable**, con oscilaciones acotadas en aguas medias. En el tramo **San Javier - Santo Tomé** persiste estable en **aguas medias**, mientras que en **Paso de los Libres** se lo observa **oscilante en punta**, también en **aguas medias**. Es probable que luego del 21/12 pueda registrarse un tránsito de onda en aguas medias altas/altas, en asociación a la previsión de núcleos de precipitación abundantes sobre la ruta El Soberbio - Paso de los Libres.

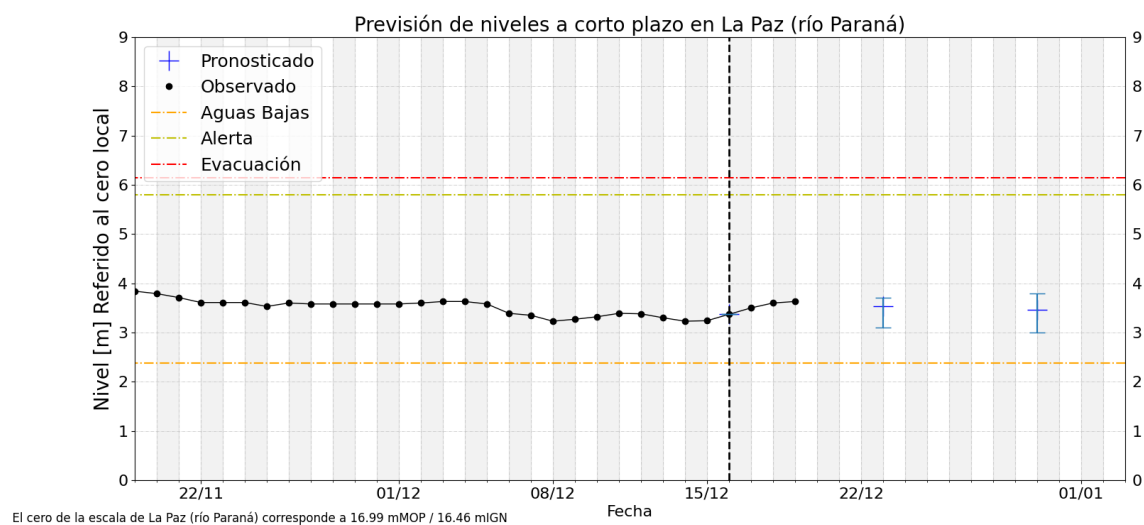
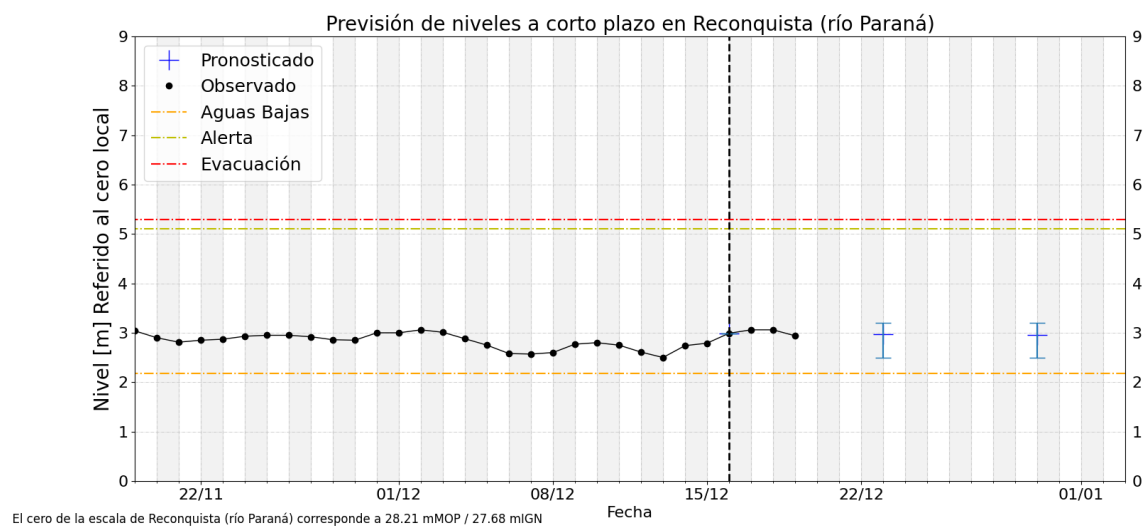
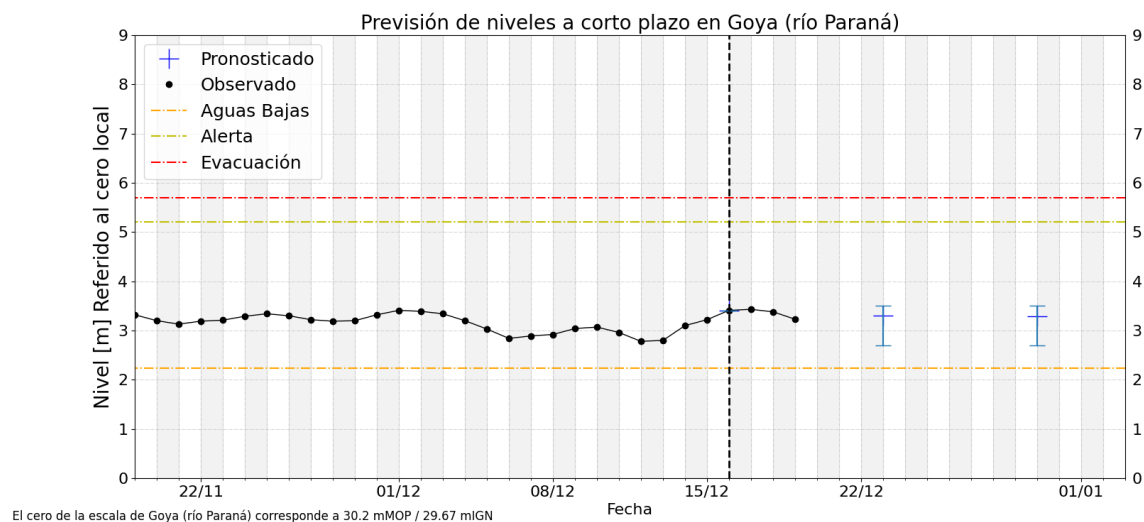
- La **afluencia a Salto Grande** continúa **estable**, manteniéndose en rango de **aguas medias**. Por otro lado, la erogación se observa hoy en aumento, en aguas medias. En asociación a la previsión aguas arriba, todavía es probable que en el plazo de 7 días pueda registrarse un repunte sobre la afluencia, de tal manera que es probable que las descargas se sostengan al menos oscilantes mayoritariamente en rango de aguas medias. Sobre el **tramo inferior**, las alturas hidrométricas en **Concordia** actualmente se observan con **base estable**, en aguas medias bajas, y con **incremento de punta en aguas medias**. Aguas abajo se observan oscilantes mayoritariamente en rango aguas medias bajas/medias. A corto plazo persistirá oscilante en aguas medias bajas/medias, posiblemente con eventual incremento de punta en aguas medias. Durante la semana próxima, en asociación a la previsión sobre el tramo medio, todavía es probable que pueda registrarse leve/moderado incremento de base o al menos sostenerse con base próxima a los valores actuales.

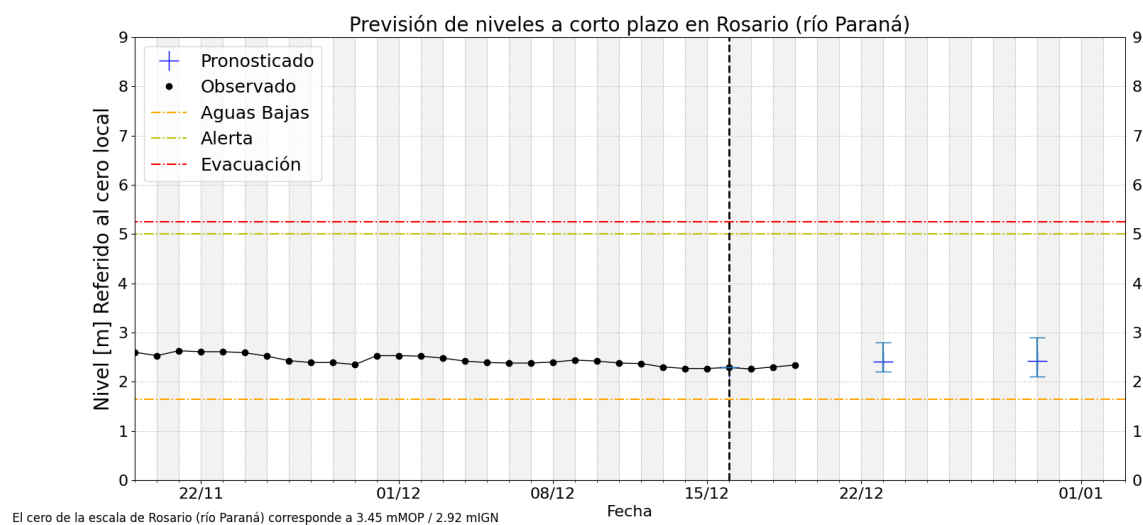
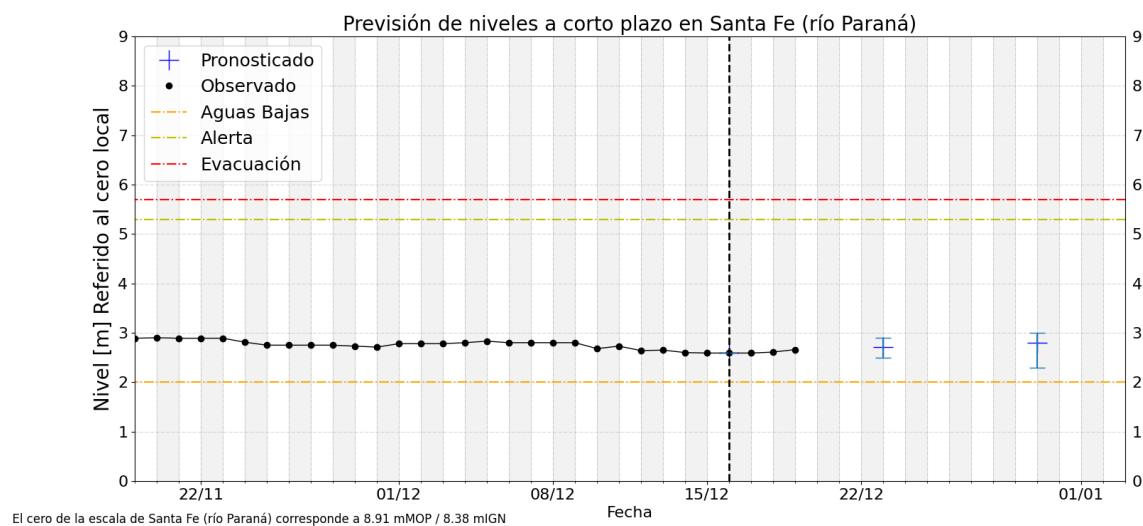
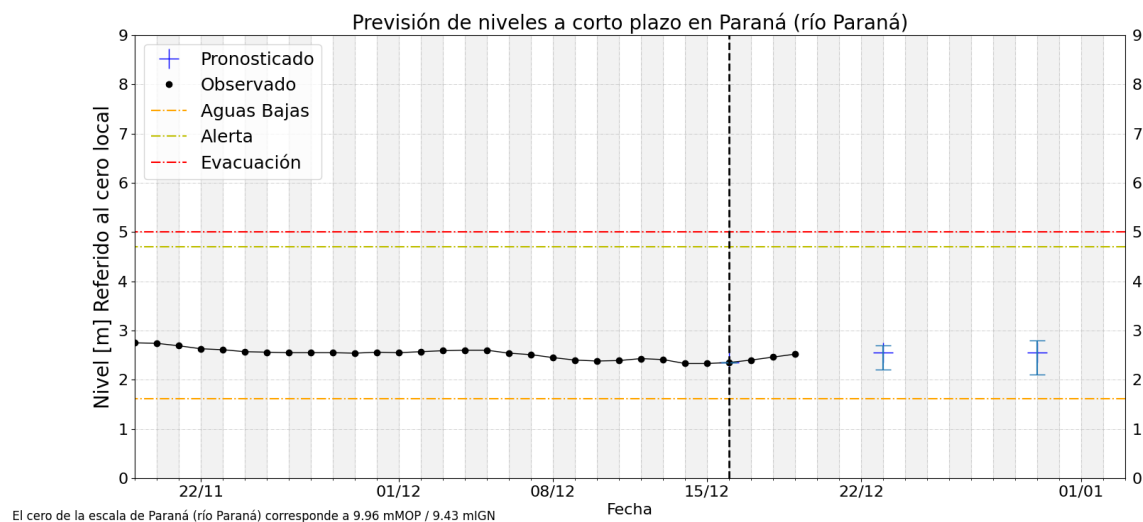
## FRENTE DEL DELTA:

- En la proximidad al estuario del Río de la Plata, las alturas en la estación de **San Fernando** sobre el brazo Luján se observaron en **ascenso**, con puntas en **rango inferior de aguas altas**. A corto plazo se prevé un descenso, posiblemente con mínimos por debajo del cero de la escala, durante el 20/12. Luego, predominará la tendencia de gradual ascenso, con oscilaciones mayoritariamente en aguas medias y posibilidad de puntas en aguas medias altas/altas hacia el 23/12.

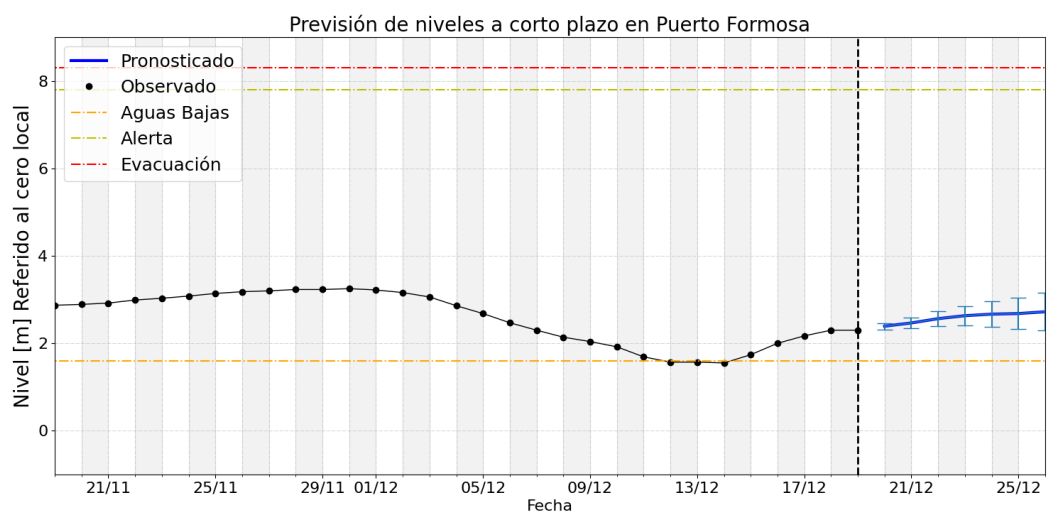
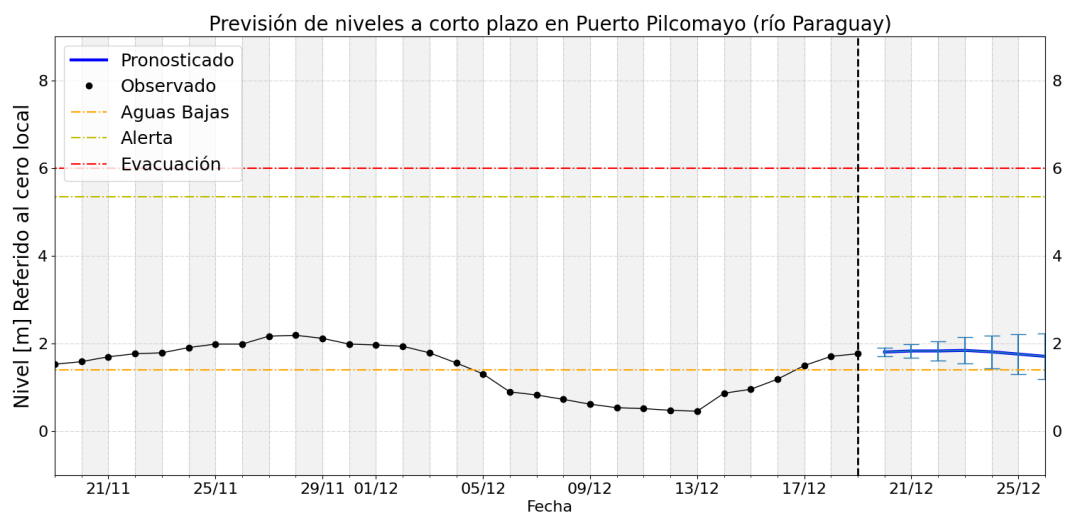
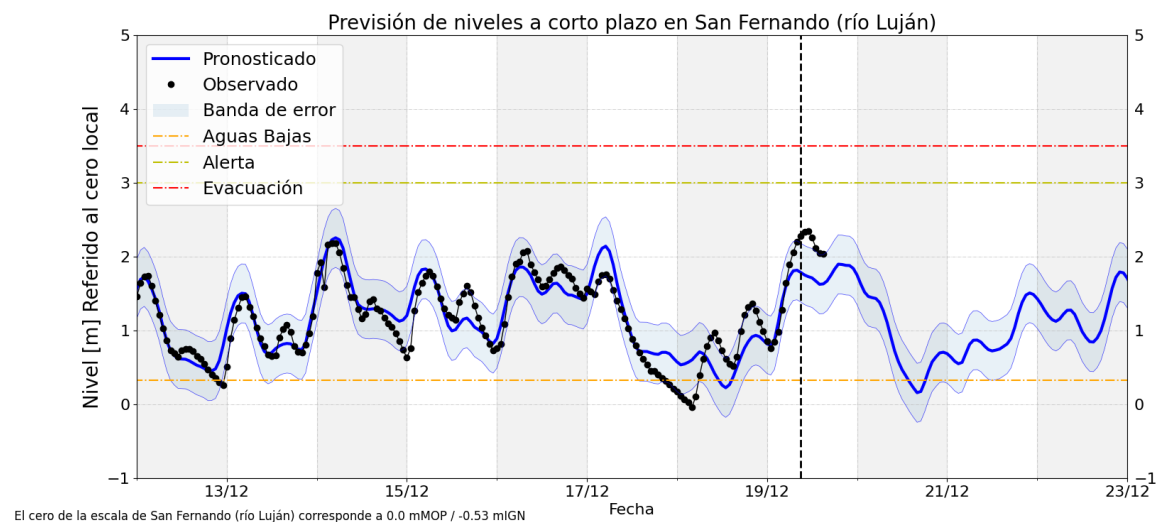
## Gráficos de nivel observado y previsión

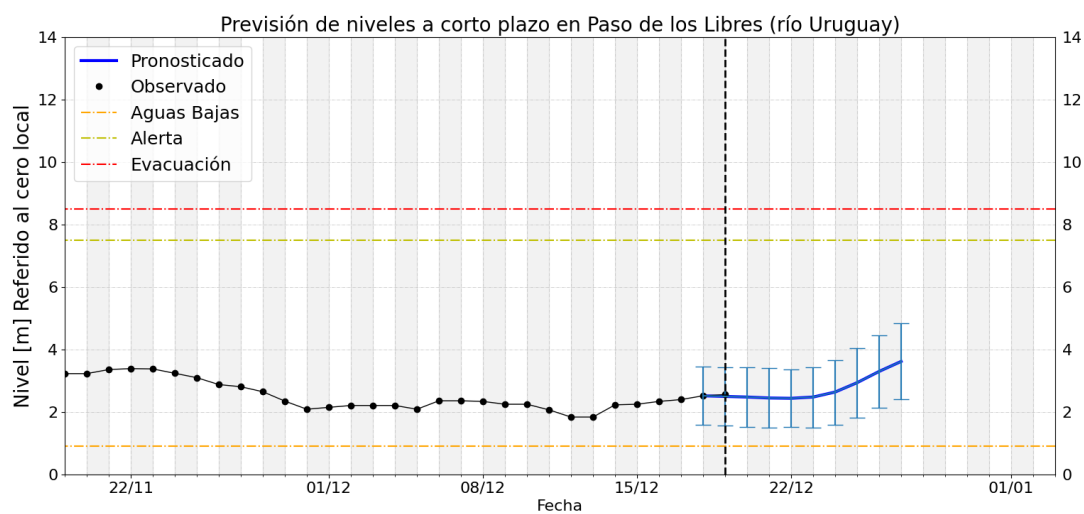
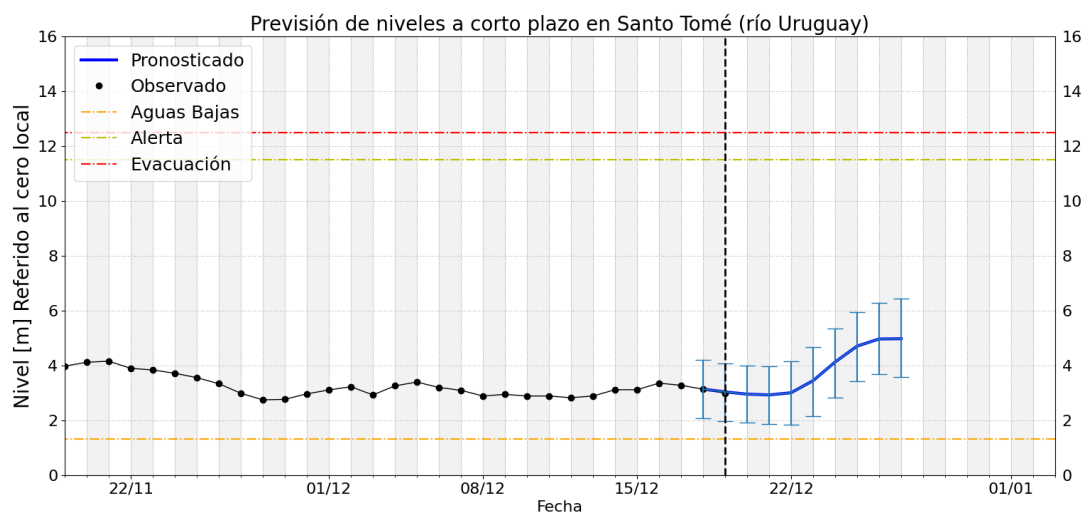
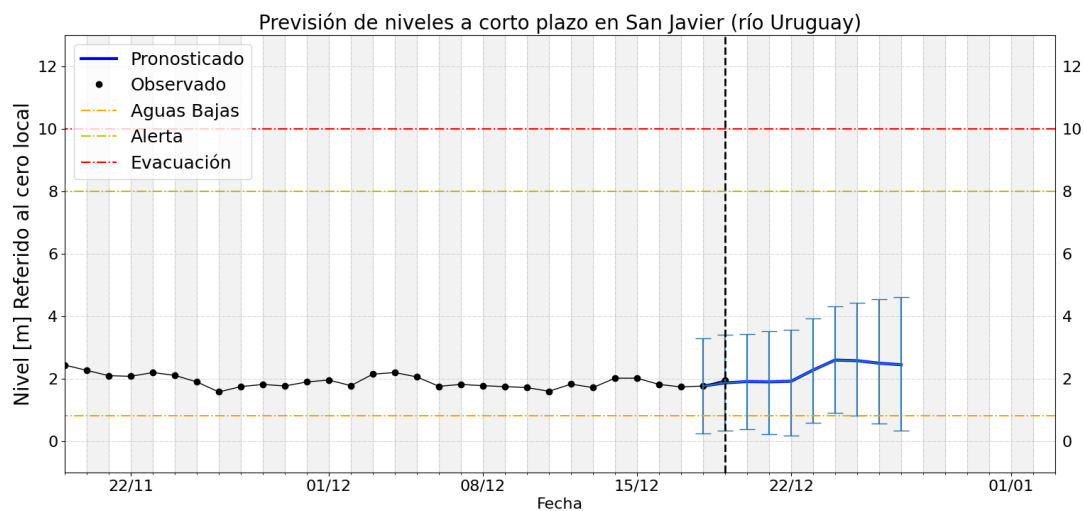












## Notas

- Los pronósticos del río Paraná (tramo medio) se actualizan los días martes (a 7 y 14 días) y viernes (4 y 11 días)
- Los pronósticos del río Uruguay se actualizan los lunes, miércoles y viernes.

- Para mayor seguimiento los productos operativos y experimentales de monitoreo, pronóstico y perspectiva pueden consultarse en:
    - <https://ina.gob.ar/alerta/> (sitio del Alerta Hidrológico de CDP del INA)
    - <https://alerta.ina.gob.ar/pub/mapa> (mapa web, productos puntuales y areales)
    - <https://alerta.ina.gob.ar/a5/secciones> (series de observaciones y previsiones numéricas de nivel o caudal)
    - <https://ina.gob.ar/alerta/index.php?seccion=10> (previsiones numéricas Delta del Paraná)
  - Niveles de aguas altas son aquellos valores que se igualan o exceden en el 5% o menos de los registros disponibles, en el sitio de medición.
  - Niveles de aguas medias altas son aquellos valores que se igualan o exceden entre el 25% y el 5% de los registros disponibles, en el sitio de medición (por encima de los normales).
  - Niveles de aguas medias son aquellos valores que se igualan o exceden entre el 75% y el 25% de los registros disponibles, en el sitio de medición (normales).
  - Niveles de aguas medias bajas son aquellos valores que se igualan o exceden entre el 95% y el 75% de los registros disponibles, en el sitio de medición (por debajo de los normales).
  - Niveles de aguas bajas son aquellos valores que se igualan o exceden en más del 95% de los registros disponibles, en el sitio de medición
-