



Ministerio de Economía
Secretaría de Obras Públicas
Instituto Nacional del Agua



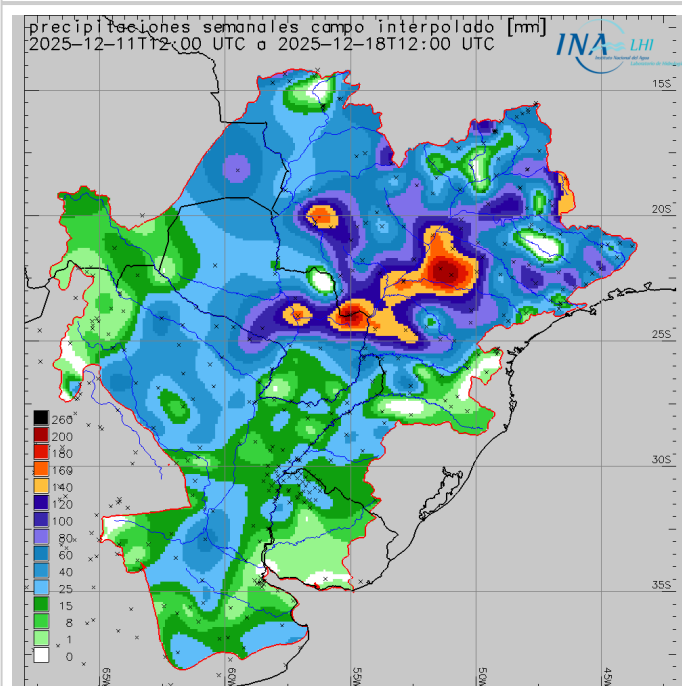
2025 - "Año de la Reconstrucción de la Nación Argentina"

Reporte hidrometeorológico diario de la Cuenca del Plata

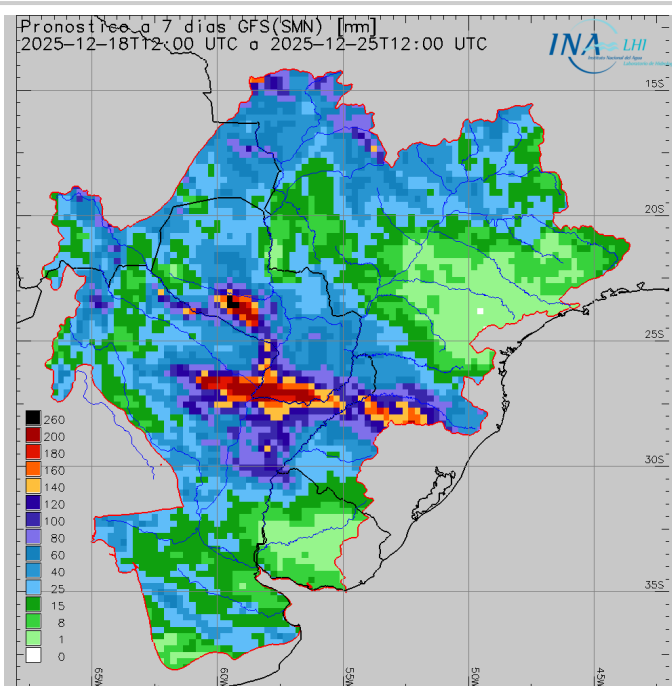
Fecha de actualización: 18/12/2025

Situación meteorológica

Precipitación acumulada semanal



Pronóstico a 7 días



Las previsiones numéricas de precipitación para los próximos siete días indican el probable desarrollo de eventos precipitantes sobre gran parte de la Cuenca del Plata, principalmente sobre el sector central. En particular, se esperan acumulados medios areales **abundantes** sobre la cuenca propia de **Yacyretá** y el incremental **Yacyretá - Corrientes**, mientras que sobre el tramo **Corrientes - La Paz** se esperan precipitaciones con acumulados moderados a **ligeramente abundantes** sobre ambas márgenes. A su vez, sobre el río **Paraguay**, los acumulados más **abundantes** se esperan sobre el **tramo inferior**, sobre la desembocadura del río **Bermejo** y sobre el abanico aluvial del **Pilcomayo**, mientras que sobre el **Pantanal** y el **tramo medio** se esperan precipitaciones con acumulados **moderados**. Sobre el **alto Paraná** se esperan precipitaciones con acumulados leves a **moderados**,

con señales más fuertes sobre el **sector no regulado**, mientras que sobre el río **Iguazú** se prevén precipitaciones **moderadas** sobre la **confluencia** con el Paraná. En la cuenca del río **Uruguay**, es probable que se desarrollen núcleos **abundantes** sobre la **cuenca media y alta**. Por último, en las cuencas del río **Salado Santafesino**, del río **Carcarañá** y del río **Salado Bonaerense**, se prevén lluvias mayoritariamente **moderadas**.

Situación hidrológica



Condición hídrica de los principales cursos de la Cuenca del Plata en territorio Argentino en base a la última observación de nivel o caudal en estaciones de referencia. Se calcula la frecuencia de superación (%) en el periodo 1991-2020 y se clasifica en 5 categorías. Adicionalmente se indica superación de niveles de alerta y evacuación.

Estación	Río	Nivel (m)	Alerta	Evacuación	Perspectiva	
Puerto Iguazú	Paraná	14,70 ↑	25,00	28,00	aguas medias bajas/medias	
Corrientes	Paraná	2,89 ↓	6,50	7,00	aguas medias bajas/medias	
Barranqueras	Paraná	2,92 ↓	6,00	6,50	aguas medias bajas/medias	
Goya	Paraná	3,38 ↓	5,20	5,70	aguas medias bajas/medias	
Reconquista	Paraná	3,06 =	5,10	5,30	aguas medias bajas/medias	
La Paz	Paraná	3,60 ↑	5,80	6,15	aguas medias bajas/medias	
Paraná	Paraná	2,46 ↑	4,70	5,00	aguas medias bajas/medias	
Santa Fe	Paraná	2,61 ↑	5,30	5,70	aguas medias bajas	
Victoria	Paraná/Delta	3,44 ↓	4,60	5,90	aguas medias	
Rosario	Paraná	2,30 ↑	5,00	5,25	aguas medias bajas	
San Fernando	Lujan	0,73 ↓	3,00	3,50	aguas medias/medias altas	
Puerto Pilcomayo	Paraguay	1,71 ↑	5,35	6,00	aguas medias bajas	
Puerto Formosa	Paraguay	2,30 ↑	7,80	8,30	aguas medias bajas	
San Javier	Uruguay	1,77 ↑	8,00	10,00	aguas medias	
Santo Tomé	Uruguay	3,14 ↓	11,50	12,50	aguas medias	
Paso de los Libres	Uruguay	2,52 ↑	7,50	8,50	aguas medias	
Concordia	Uruguay	2,24 ↑	11,00	12,50	aguas medias bajas/medias	
Concepción del Uruguay	Uruguay	1,40 ↓	5,30	6,30	aguas medias	
Boca Gualeguaychú	Uruguay	1,40 ↓	2,90	3,10	aguas medias	

Estación	Río	Caudal (m ³ /s)	Alerta	Evacuación	Perspectiva
Guaíra Porto	Paraná	11100 ↓	20000	25000	aguas medias
Represa Itaipú	Paraná	9700 ↓	20000	25000	aguas medias
Andresito	Iguazu	1394 ↓	5000	6500	aguas medias
Confluencia	Paraná	11094 ↓	25000	30000	aguas medias
Yacyretá afluente	Paraná	13700 ↑	25000	30000	aguas medias
Yacyretá efluente	Paraná	13800 ↑	25000	30000	aguas medias

aguas altas aguas medias altas aguas medias aguas medias bajas aguas bajas

SISTEMA PARAGUAY - IGUAZÚ - PARANÁ:

- El caudal del **Alto Paraná en Guairá** continúa oscilante en punta, en **rango superior de aguas medias**, en asociación a la culminación del último repunte del aporte en ruta producto de las **lluvias abundantes registradas durante el fin de semana sobre el sector no regulado**. A corto plazo se prevé el desarrollo de la fase de descenso, en sintonía con la previsión de escasez de precipitaciones durante los próximos días. Por otro lado, la **erogación en Itaipú** se observa sosteniendo recuperación de base en la **franja límite aguas medias bajas/medias** y con incremento de punta en **rango superior de aguas medias**. A corto plazo, la condición del almacenamiento (próximo a los valores óptimos) favorece sostener la dinámica al menos en rango de aguas medias bajas/medias.

- El **río Iguazú en Andresito** se observa oscilante, con tendencia de base sobre la **franja límite aguas medias bajas/medias** y puntas en **aguas medias**, regulado por la descarga del sistema de presas aguas arriba. A corto plazo se prevé que continúe con dinámica semejante, en sintonía con la previsión de lluvias escasas sobre la región durante los próximos días sobre la cuenca media y alta y en asociación a la capacidad de regulación presente.

- El **río Paraguay** se observa en ascenso en **aguas medias bajas**, tanto en **Puerto Pilcomayo** como en **Formosa**, en asociación a las últimas lluvias registradas sobre el tramo medio e inferior. A corto plazo se prevé que continúe en ascenso, mayoritariamente en aguas medias bajas (todavía con probabilidad de aproximación a franja límite aguas medias bajas/medias en Formosa). Asimismo se prevé una mayor contribución del aporte en ruta desde la vertiente oriental del tramo inferior, en sintonía con la previsión de lluvias abundantes en la región durante los próximos días, por lo que el ascenso podría sostenerse/amplificarse.

- En **Yacyretá**, la **afluencia** se observa sosteniendo la recuperación de base en **rango inferior de aguas medias** y con puntas en **rango propio de aguas medias**, en sintonía con el patrón observado en la descarga de Itaipú. A corto plazo se proyecta todavía en rango de aguas medias, con puntas

sostenidas o con leve incremento, en asociación a la previsión de lluvias sobre el área directa de aporte durante el fin de semana. Por otro lado, la **erogación** sostiene la recuperación de base en la **franja límite aguas medias bajas/medias**. A corto plazo, se proyecta oscilante en aguas medias, con incremento de base, en sintonía con la previsión sobre la afluencia.

- El **río Paraná en Corrientes - La Paz** se observa con incremento de punta en **rango de aguas medias**, en asociación a la mayor erogación de Yacyretá. A corto plazo, se prevé incremento de base en la franja límite aguas medias bajas/medias, puesto la recuperación registrada en la descarga aguas arriba y el ascenso ocasional del río Paraguay. Asimismo, todavía es probable observar un nuevo incremento de punta en rango propio de aguas medias en las secciones superiores, puesto la previsión de lluvias sobre el Paraná paraguayo - argentino durante el fin de semana. Aguas abajo, sobre **Santa Fe/Paraná - Rosario**, se observa oscilante con amplitud acotada, en la **franja límite aguas medias bajas/medias** en las secciones superiores, y en **rango superior de aguas medias bajas** en las inferiores. Durante los próximos 7 días se prevé que exhiba gradual ascenso y todavía posiblemente en plazo de 7 - 15 días.

SISTEMA URUGUAY:

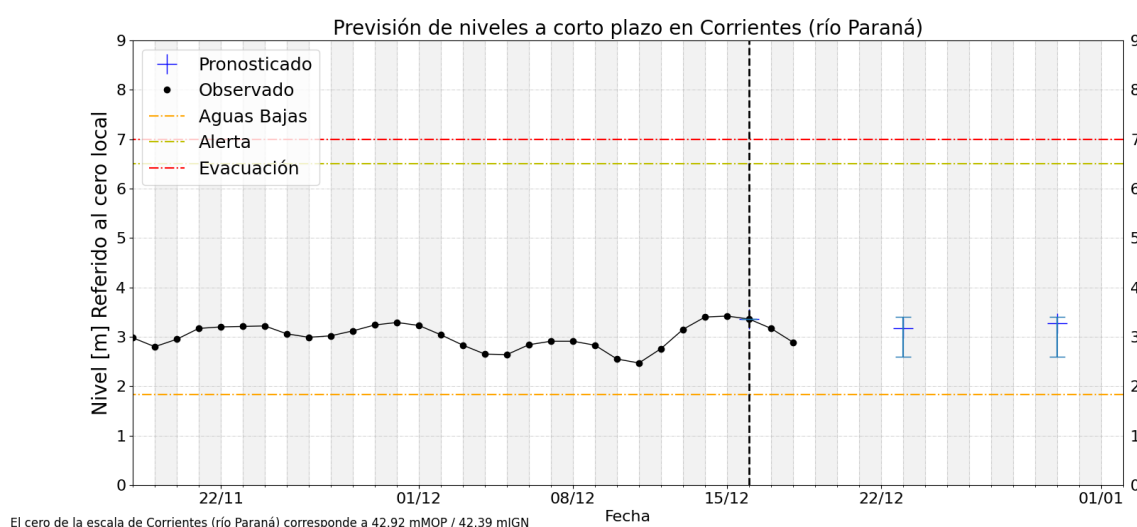
- El **tramo medio del río Uruguay** continúa **estable**, con oscilaciones acotadas en aguas medias. En el tramo **San Javier - Santo Tomé** persiste estable en **aguas medias**, mientras que en **Paso de los Libres** se observa en leve ascenso por aumento del aporte lateral. Durante los próximos 3 - 4 días persistirá con dinámica semejante. En asociación a la previsión de posibles núcleos abundantes sobre las cuencas afluentes a la ruta El Soberbio - Paso de los Libres, todavía es probable que durante la semana próxima pueda observarse el desarrollo de un tránsito de onda en aguas medias altas/altas (actualmente con mayores chances luego del 22/12), primeramente con mayor intensidad sobre San Javier - Santo Tomé.

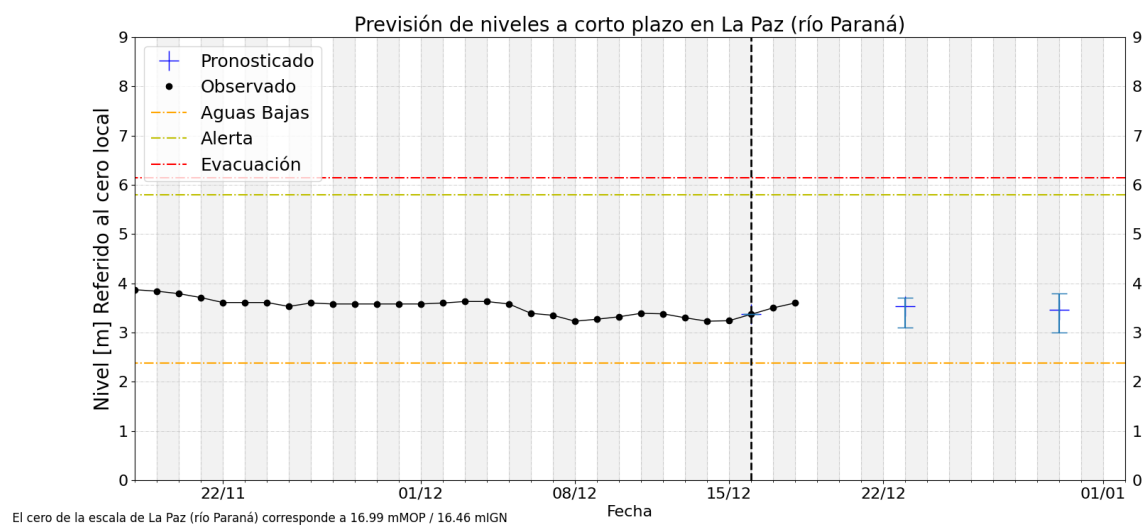
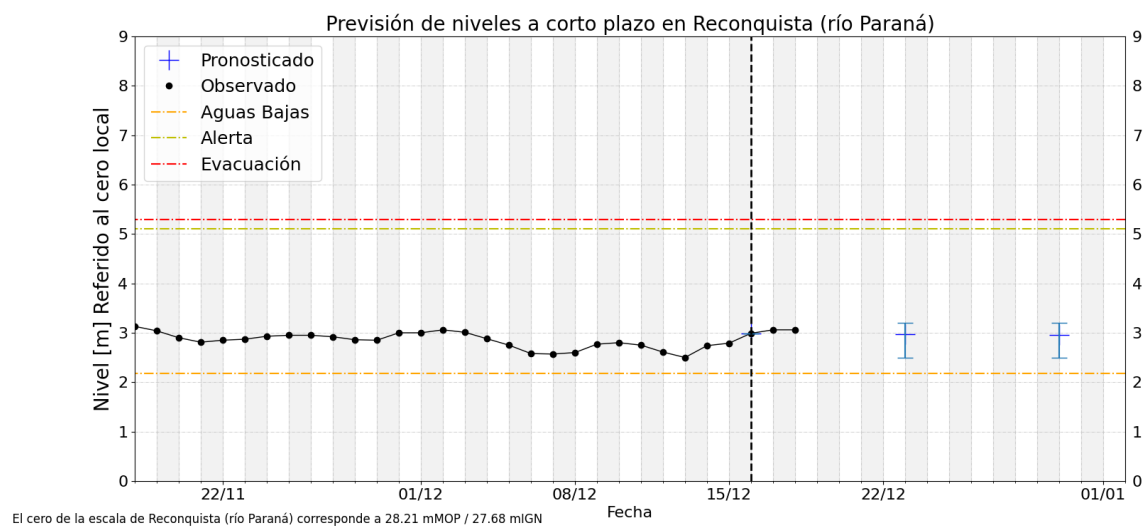
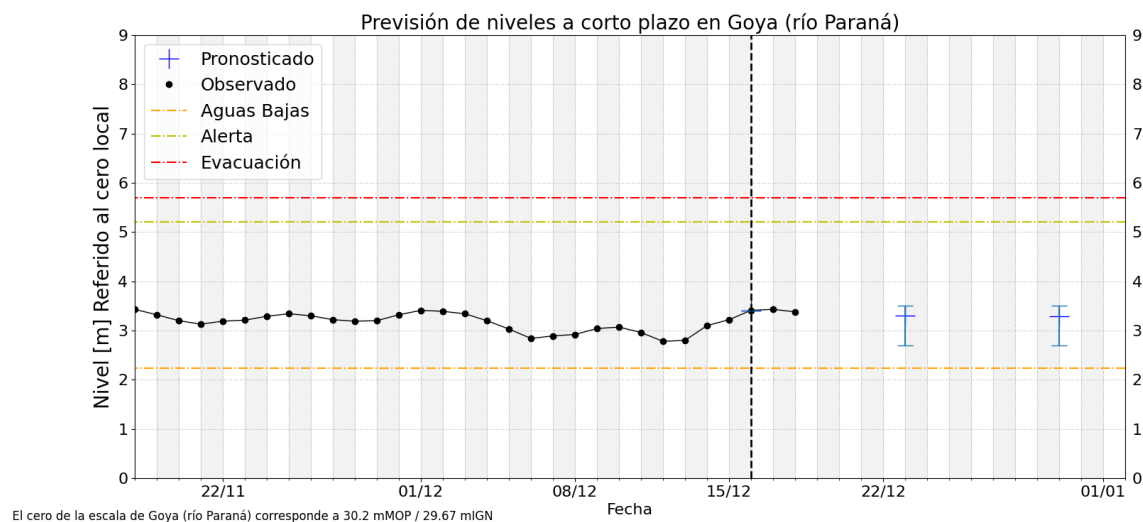
- La **afluencia a Salto Grande** continúa **estable**, manteniéndose en rango de **aguas medias**, al igual que la **erogación**, oscilante sobre una base estable en **aguas medias bajas**. La previsión para la afluencia en el corto plazo es de relativa estabilidad. Así también, en asociación a la previsión aguas arriba, para el plazo de 7 días existen probabilidades de nuevos **repuntes** (por probable tránsito de onda desde el tramo medio superior). Sobre el **tramo inferior**, las alturas hidrométricas en **Concordia** se observaron en descenso, actualmente estabilizándose y registrándose oscilantes en **aguas medias bajas/medias**, en estrecha asociación con la erogación del embalse, mientras que en **Concepción del Uruguay** todavía se observan mayoritariamente en rango inferior de **aguas medias**, con base en la franja límite aguas medias bajas/medias, con gradual disminución de amplitud.

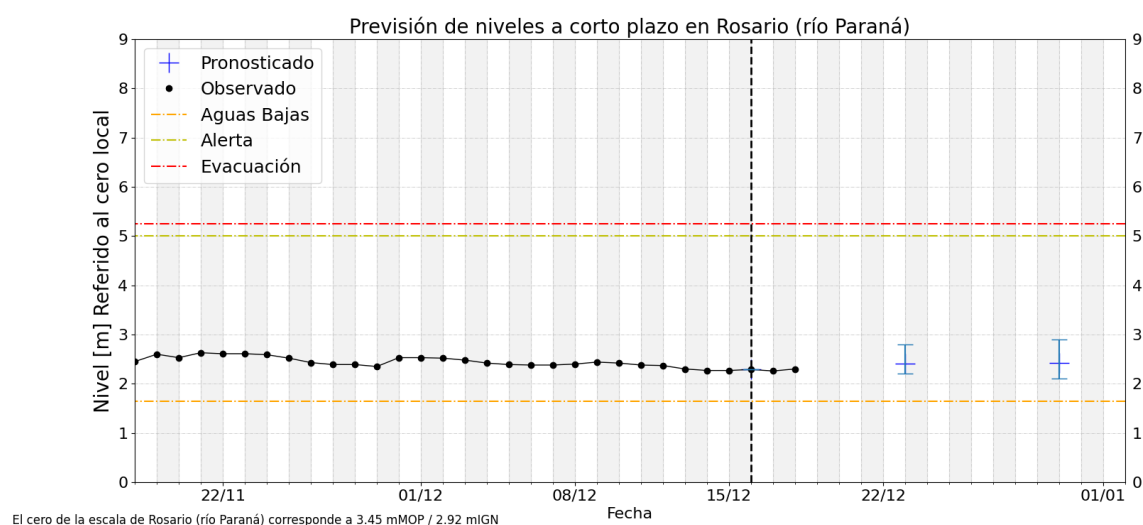
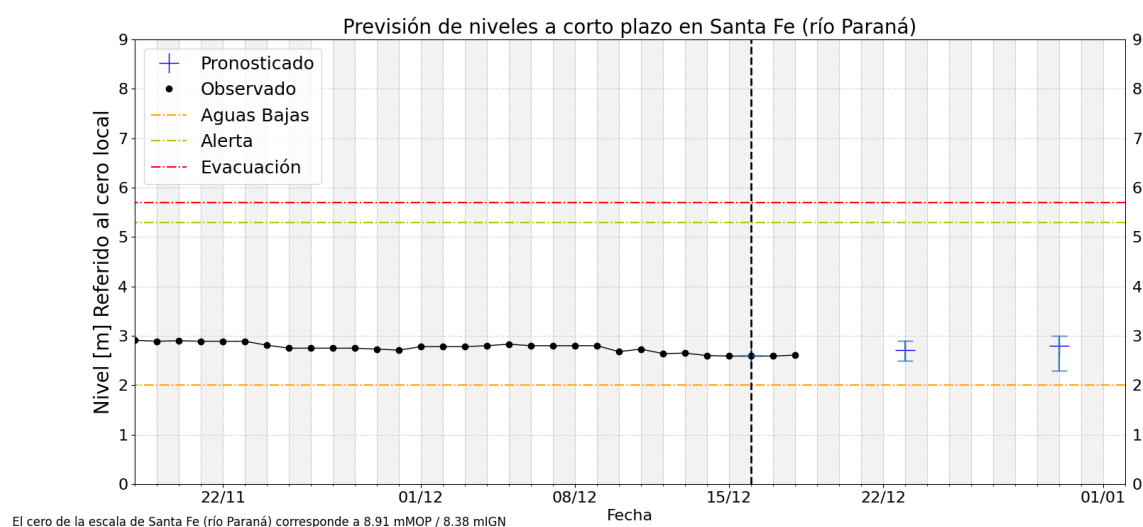
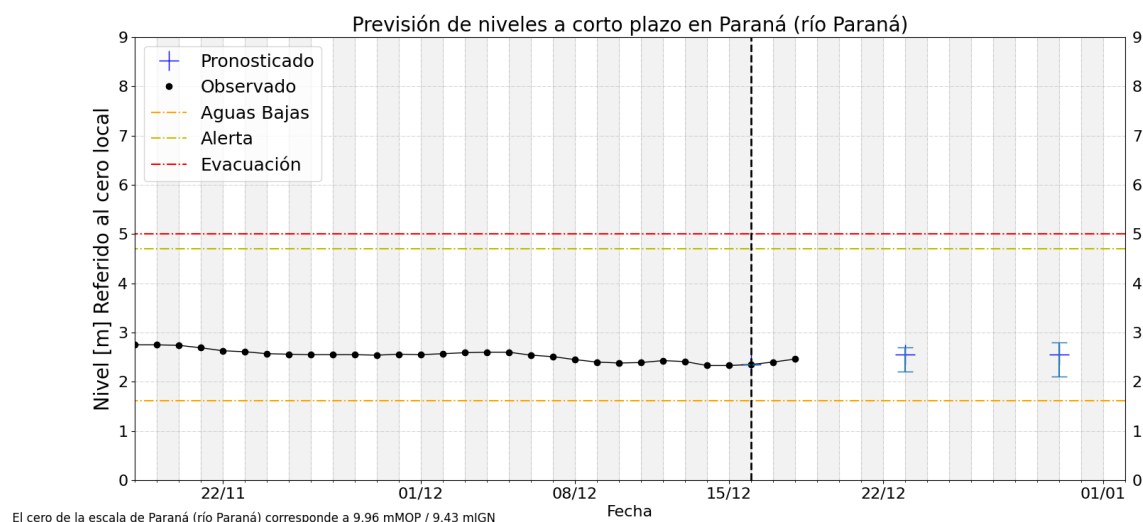
FRENTE DEL DELTA:

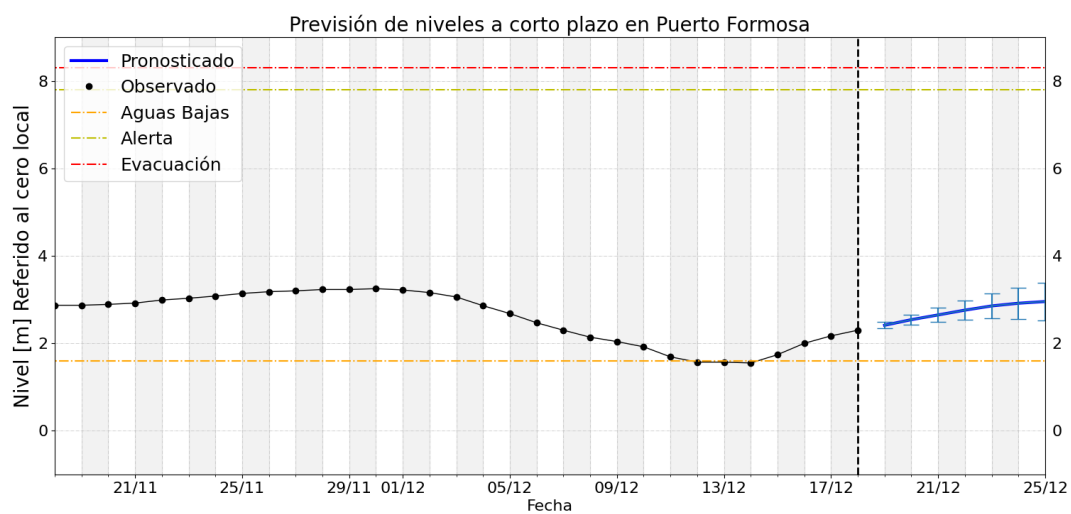
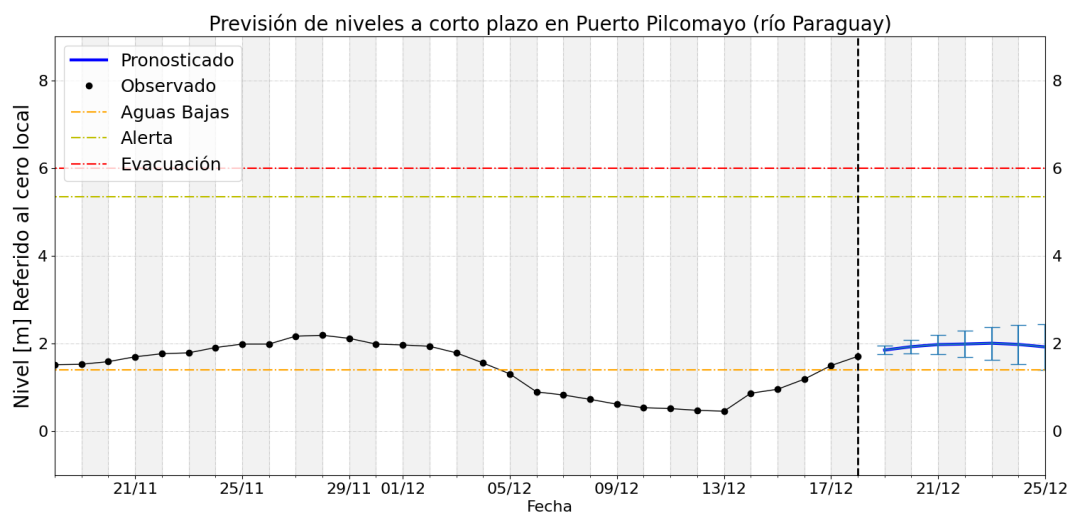
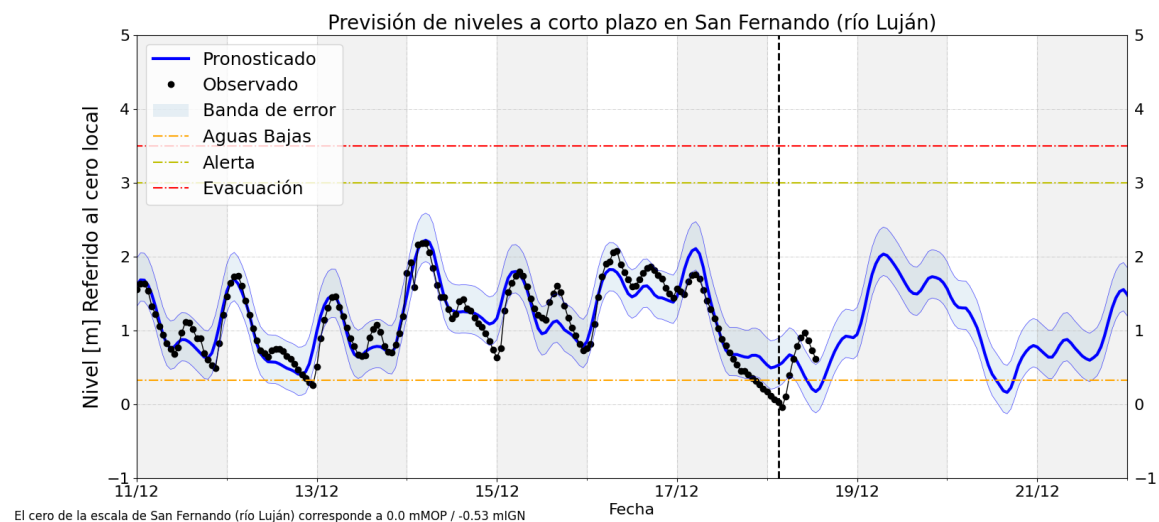
- En la proximidad al estuario del Río de la Plata, las alturas en la estación de **San Fernando** sobre el brazo Luján se observaron en **descenso**, con mínimos en **aguas bajas**, por debajo del cero de escala. Actualmente se observan en ascenso, y a corto plazo se espera una gran variabilidad en las lecturas hidrométricas, todavía con probabilidad de exhibir gran amplitud, con puntas en aguas medias altas para el 19/12 y mínimos en aguas bajas para el 20/12, mientras que para el plazo extendido (posterior al 21/12) se espera mayor estabilidad en aguas medias bajas.

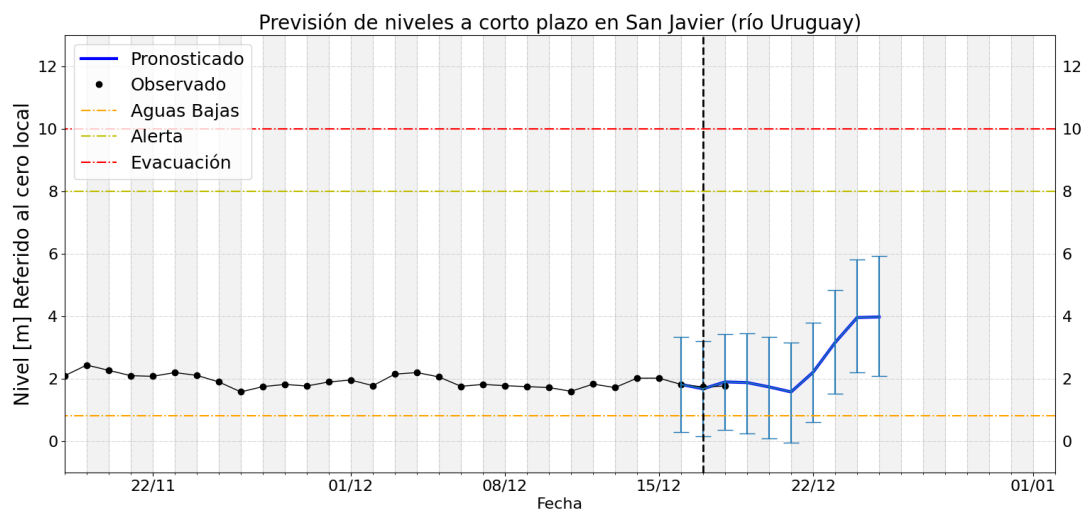
Gráficos de nivel observado y previsión











- Para mayor seguimiento los productos operativos y experimentales de monitoreo, pronóstico y perspectiva pueden consultarse en:
 - <https://ina.gob.ar/alerta/> (sitio del Alerta Hidrológico de CDP del INA)
 - <https://alerta.ina.gob.ar/pub/mapa> (mapa web, productos puntuales y areales)
 - <https://alerta.ina.gob.ar/a5/secciones> (series de observaciones y previsiones numéricas de nivel o caudal)
 - <https://ina.gob.ar/alerta/index.php?seccion=10> (previsiones numéricas Delta del Paraná)
 - Niveles de aguas altas son aquellos valores que se igualan o exceden en el 5% o menos de los registros disponibles, en el sitio de medición.
 - Niveles de aguas medias altas son aquellos valores que se igualan o exceden entre el 25% y el 5% de los registros disponibles, en el sitio de medición (por encima de los normales).
 - Niveles de aguas medias son aquellos valores que se igualan o exceden entre el 75% y el 25% de los registros disponibles, en el sitio de medición (normales).
 - Niveles de aguas medias bajas son aquellos valores que se igualan o exceden entre el 95% y el 75% de los registros disponibles, en el sitio de medición (por debajo de los normales).
 - Niveles de aguas bajas son aquellos valores que se igualan o exceden en más del 95% de los registros disponibles, en el sitio de medición
-