



Ministerio de Economía
Secretaría de Obras Públicas
Instituto Nacional del Agua



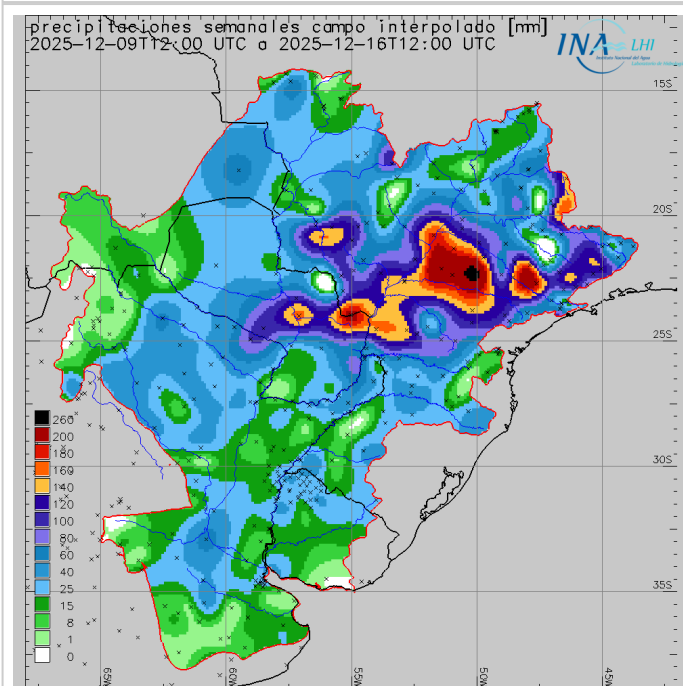
2025 - "Año de la Reconstrucción de la Nación Argentina"

Reporte hidrometeorológico diario de la Cuenca del Plata

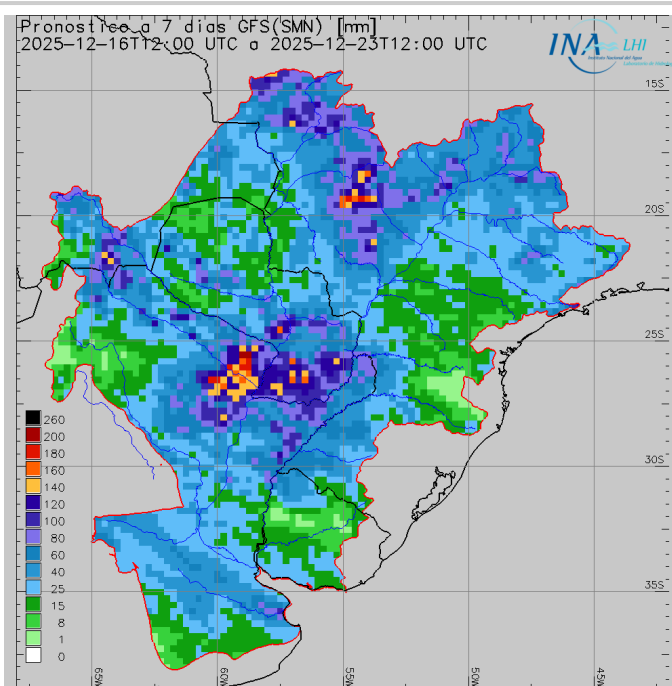
Fecha de actualización: 16/12/2025

Situación meteorológica

Precipitación acumulada semanal



Pronóstico a 7 días



Las previsiones numéricas de precipitación para los próximos siete días indican el probable desarrollo de eventos precipitantes, sobre gran parte de la Cuenca del Plata. En particular, se esperan acumulados medios areales **moderados** sobre el **sector regulado** del **Alto Paraná** (cuencas del río Paranaíba, Grande, Sucuriú y Verde), mientras que en el sector **no regulado** se esperan lluvias **leves**. Asimismo, se prevén precipitaciones **leves** o **moderadas** en la cuenca del río **Iguazú**, la cuenca propia de **Yacyretá**, y la cuenca del río **Uruguay** (con núcleos moderados a ligeramente abundantes sobre el tramo medio). En la cuenca del río **Paraguay**, se prevén lluvias **leves** o **moderadas**, con **núcleos abundantes** sobre el **Pantanal**, las nacientes de los ríos **Pilcomayo - Bermejo** y en ambas márgenes del aporte directo al **tramo inferior**. Por otro lado, sobre ambas márgenes del **Paraná**

Medio se esperan lluvias **moderadas** con posibles núcleos **abundantes**, con mayor notoriedad en el tramo **Corrientes - La Paz**. En cambio, en las cuencas del **río Salado Santafesino**, del **río Carcarañá** y del **río Salado Bonaerense**, se prevén lluvias más **leves**. Finalmente, en el resto de la cuenca se prevén precipitaciones leves o poco significativas.

Situación hidrológica



Condición hídrica de los principales cursos de la Cuenca del Plata en territorio Argentino en base a la última observación de nivel o caudal en estaciones de referencia. Se calcula la frecuencia de superación (%) en el periodo 1991-2020 y se clasifica en 5 categorías. Adicionalmente se indica superación de niveles de alerta y evacuación.

Estación	Río	Nivel (m)	Alerta	Evacuación	Perspectiva	
Puerto Iguazú	Paraná	11,60 ↑	25,00	28,00	aguas medias bajas/medias	
Corrientes	Paraná	3,36 ↓	6,50	7,00	aguas medias	
Barranqueras	Paraná	3,37 ↓	6,00	6,50	aguas medias	
Goya	Paraná	3,41 ↑	5,20	5,70	aguas medias bajas/medias	
Reconquista	Paraná	2,99 ↑	5,10	5,30	aguas medias bajas/medias	
La Paz	Paraná	3,37 ↑	5,80	6,15	aguas medias bajas/medias	
Paraná	Paraná	2,35 ↑	4,70	5,00	aguas medias bajas/medias	
Santa Fe	Paraná	2,59 =	5,30	5,70	aguas medias bajas	
Victoria	Paraná/Delta	3,46 =	4,60	5,90	aguas medias	
Rosario	Paraná	2,29 ↑	5,00	5,25	aguas medias bajas	
San Fernando	Lujan	1,69 ↑	3,00	3,50	aguas medias bajas/medias	
Puerto Pilcomayo	Paraguay	1,19 ↑	5,35	6,00	aguas medias bajas	
Puerto Formosa	Paraguay	2,00 ↑	7,80	8,30	aguas medias bajas	
San Javier	Uruguay	1,82 ↓	8,00	10,00	aguas medias	
Santo Tomé	Uruguay	3,36 ↑	11,50	12,50	aguas medias	
Paso de los Libres	Uruguay	2,34 ↑	7,50	8,50	aguas medias	
Concordia	Uruguay	1,78 ↓	11,00	12,50	aguas medias bajas/medias	
Concepción del Uruguay	Uruguay	1,62 ↓	5,30	6,30	aguas medias bajas/medias	
Boca Gualeguaychú	Uruguay	1,50 ↓	2,90	3,10	aguas medias bajas/medias	

Estación	Río	Caudal (m ³ /s)	Alerta	Evacuación	Perspectiva
Guaíra Porto	Paraná	11100 ↑	20000	25000	aguas medias
Represa Itaipú	Paraná	9700 ↑	20000	25000	aguas medias
Andresito	Iguazu	1325 ↑	5000	6500	aguas medias
Confluencia	Paraná	11025 ↑	25000	30000	aguas medias
Yacyretá afluente	Paraná	12200 ↑	25000	30000	aguas medias
Yacyretá efluente	Paraná	11600 ↓	25000	30000	aguas medias

aguas altas aguas medias altas aguas medias aguas medias bajas aguas bajas

SISTEMA PARAGUAY - IGUAZÚ - PARANÁ:

- El caudal del **Alto Paraná en Guairá** continúa en ascenso de punta, en **rango superior de aguas medias**, por efecto de las **lluvias abundantes registradas durante el fin de semana sobre el sector no regulado**. A corto plazo se prevé que continúe en ascenso/oscilante en punta, ante la persistencia del escenario de lluvias al menos durante el día de mañana, con posible culminación en torno al 18/12, con chances de aproximación a la franja límite aguas medias/medias altas. Por otro lado, la **erogación en Itaipú** se observa sosteniendo recuperación de base en la **franja límite aguas medias bajas/medias** y con puntas sostenidas en **rango propio de aguas medias**. A corto plazo, la condición del almacenamiento (próximo a los valores óptimos) favorece sostener la dinámica al menos en rango de aguas medias bajas/medias.

- El **río Iguazú en Andresito** se observa oscilante, con tendencia de base sobre la franja límite **aguas medias bajas/medias** y puntas en **aguas medias**, regulado por la descarga del sistema de presas aguas arriba. A corto plazo se prevé que continúe con dinámica semejante, en sintonía con la previsión de lluvias escasas sobre la región durante los próximos días sobre la cuenca media y alta.

- El **río Paraguay** se observa en ascenso, en **aguas bajas/medias bajas** en **Puerto Pilcomayo** y en **aguas medias bajas** en **Formosa**, en asociación a las últimas lluvias registradas sobre el tramo medio e inferior. A corto plazo se prevé que continúe en ascenso, mayoritariamente en aguas medias bajas.

- En **Yacyretá**, la **afluencia** se observa sosteniendo la recuperación de base en **rango inferior de aguas medias** y puntas en **rango propio de aguas medias**, en sintonía con el patrón observado en la descarga de Itaipú. A corto plazo se proyecta todavía en rango de aguas medias, si bien posiblemente con leve disminución de punta. Por otro lado, la **erogación** se observó con puntas sostenidas en la **franja límite aguas medias/medias altas** (valores semejantes a los registrados durante la primera quincena de octubre). Actualmente exhibe recuperación de base en la **franja**

límite aguas medias bajas/medias. A corto plazo, se proyecta con disminución de amplitud (puntas en rango de aguas medias).

- El **río Paraná en Corrientes - La Paz** se observa con incremento de punta en **rango de aguas medias** en las secciones superiores, en asociación a la mayor erogación de Yacyretá, mientras que en las secciones inferiores persiste oscilante en la **franja límite aguas medias bajas/medias**. A corto plazo, se prevé que todo este sector del tramo se observe con recuperación de amplitud (ascenso de punta en rango inferior de aguas medias en las secciones inferiores) y de base, puesto la recuperación registrada en la descarga de Yacyretá y el ascenso ocasional del río Paraguay. Aguas abajo, sobre **Santa Fe/Paraná - Rosario**, se observa oscilante con amplitud acotada, en la **franja límite aguas medias bajas/medias** en las secciones superiores, y en **rango superior de aguas medias bajas** en las inferiores, sobre tendencia de base relativamente estable en sintonía con la propagación del patrón observado aguas arriba. Por lo mismo, durante los próximos 7 días se prevé que exhiba gradual ascenso.

SISTEMA URUGUAY:

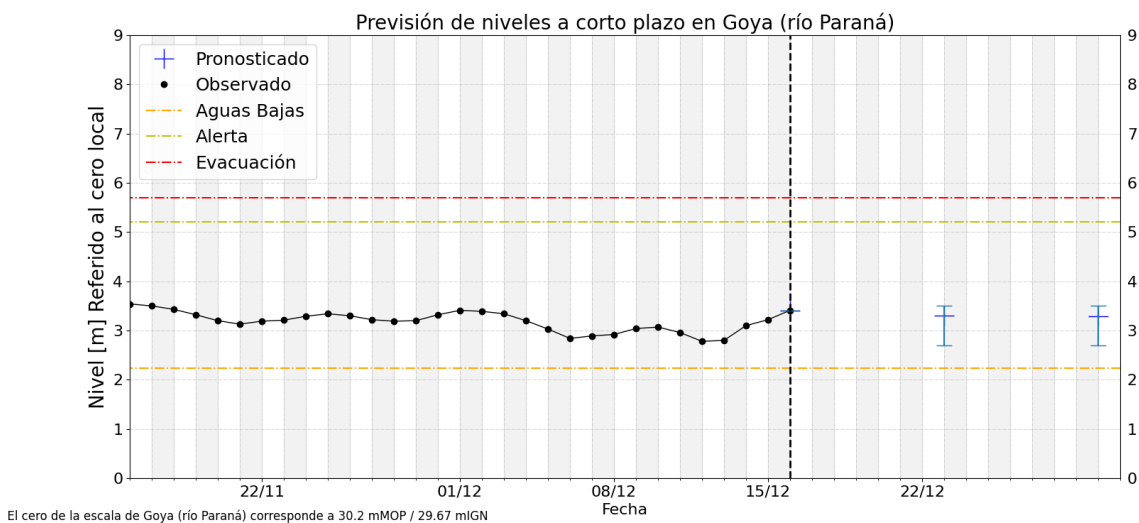
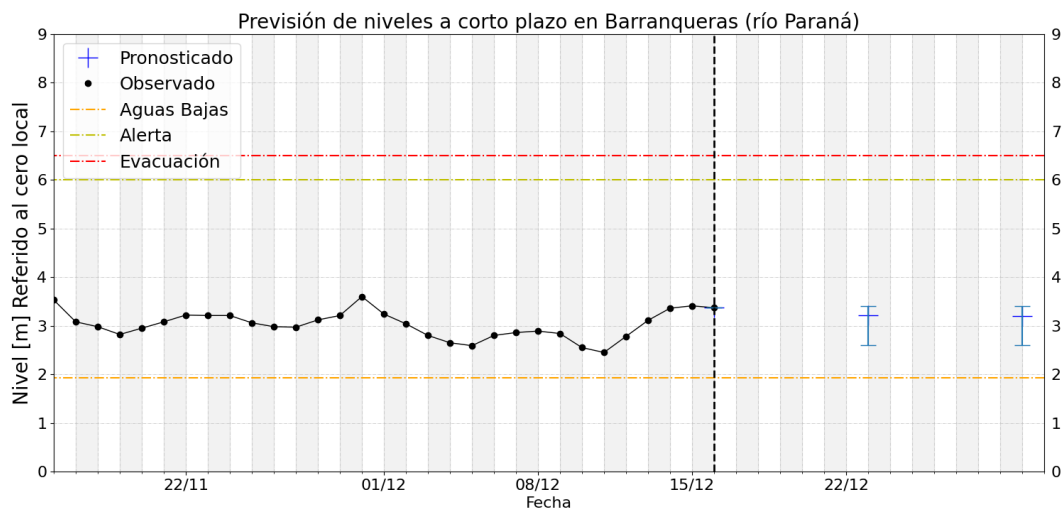
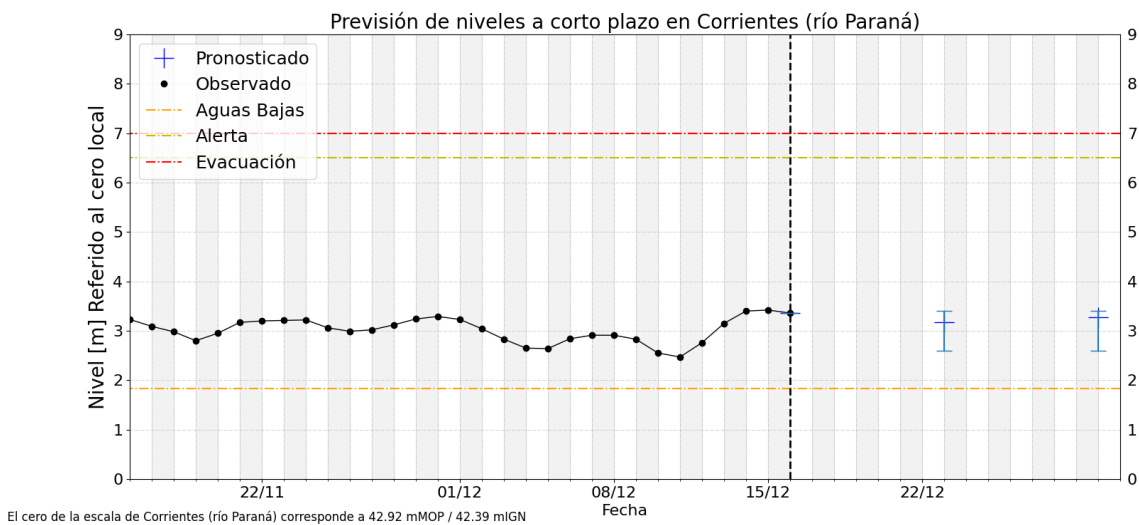
- El **tramo medio del río Uruguay** se observa **estable**, con oscilaciones acotadas al rango de aguas medias. En la sección de **San Javier** persiste oscilante/estable en **aguas medias**, mientras que el tramo **Santo Tomé - Paso de los Libres** se observa actualmente en leve ascenso por aumento del aporte lateral. Para el corto se prevé que persista oscilante/estable o con leve descenso sobre San Javier - Santo Tomé y con muy leve ascenso (en culminación) en Paso de los Libres.

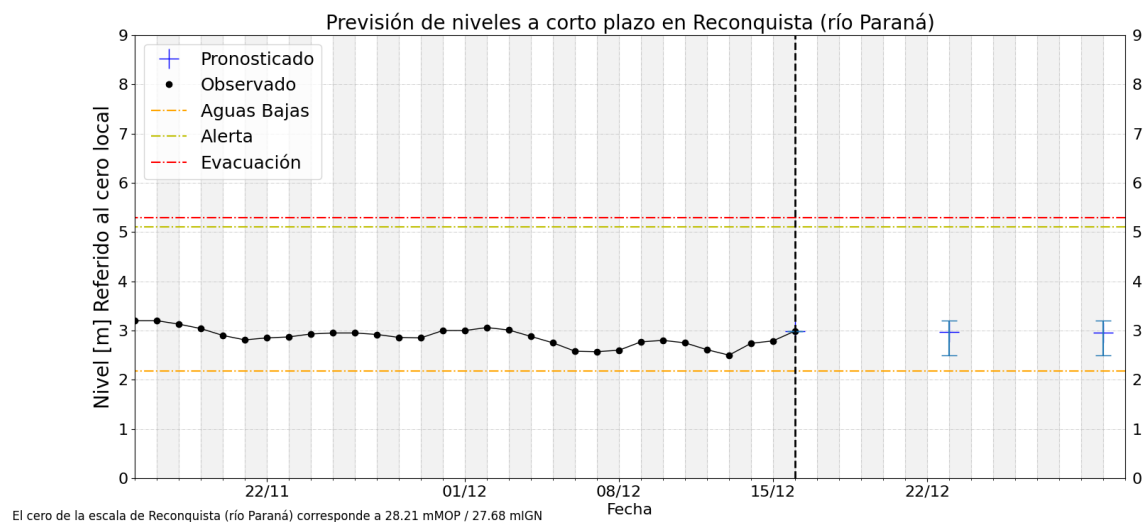
- La **afluencia a Salto Grande** continúa **estable**, manteniéndose en rango de **aguas medias**. En sintonía, la **erogación** se observa **oscilante** sobre una base estable en **aguas medias bajas**. La previsión para la afluencia en el corto plazo es de estabilidad, con caudal base en aguas medias, mientras que para el plazo extendido retornaría a la fase de estiaje observada anteriormente. Sobre el **tramo inferior**, las alturas hidrométricas en **Concordia** se observan en **aguas medias bajas/medias**, oscilando en estrecha asociación con la erogación del embalse, mientras que en **Concepción del Uruguay** todavía se observan en aguas medias, si bien con gradual disminución de punta y con chances de alcanzar niveles de base en aguas medias bajas.

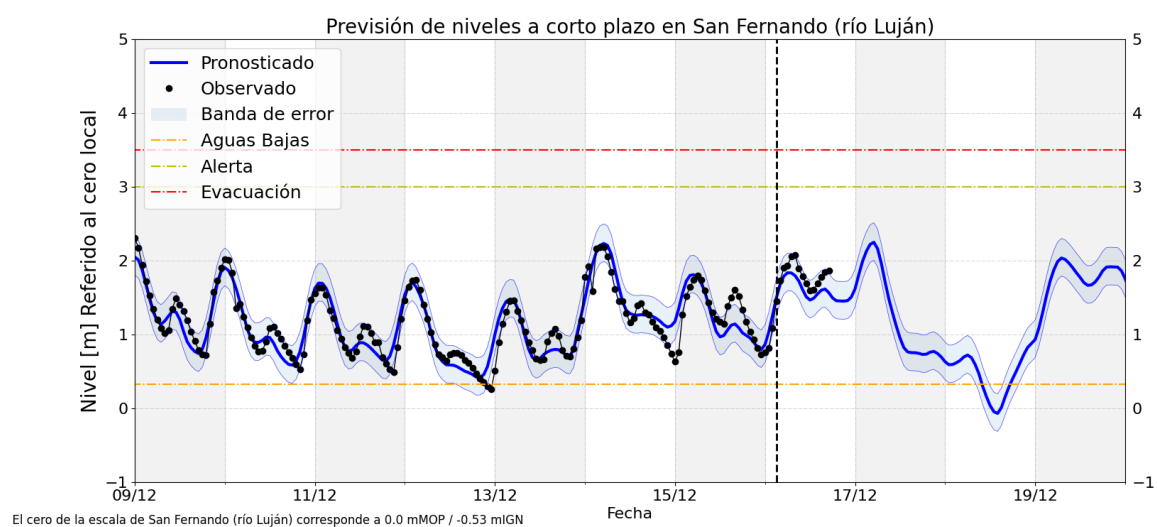
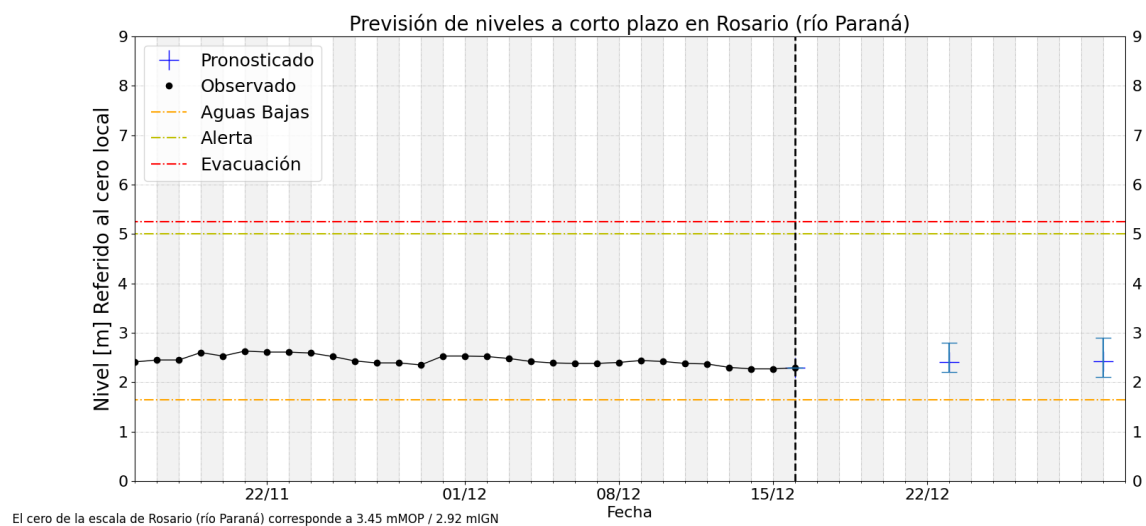
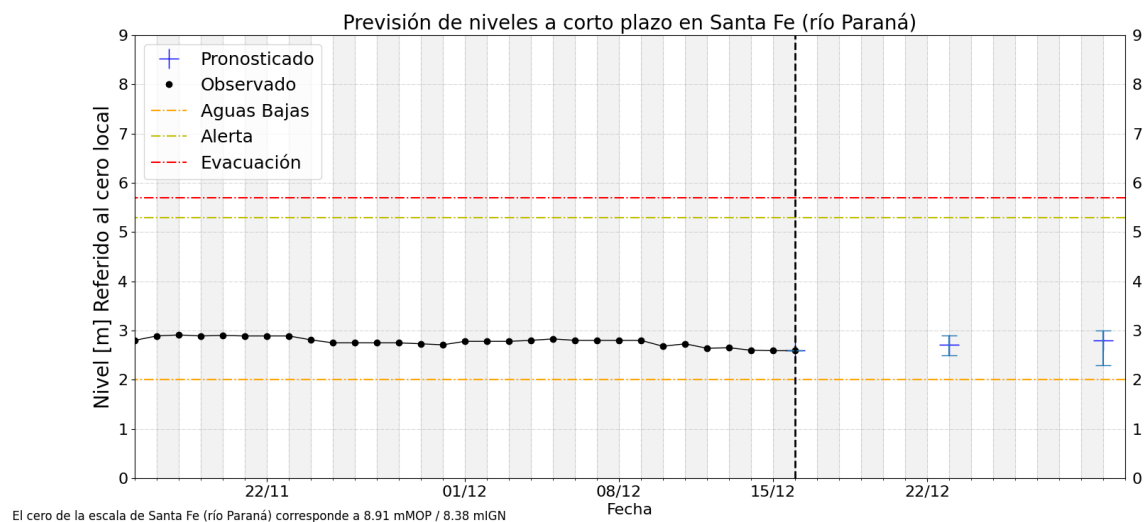
FRENTE DEL DELTA:

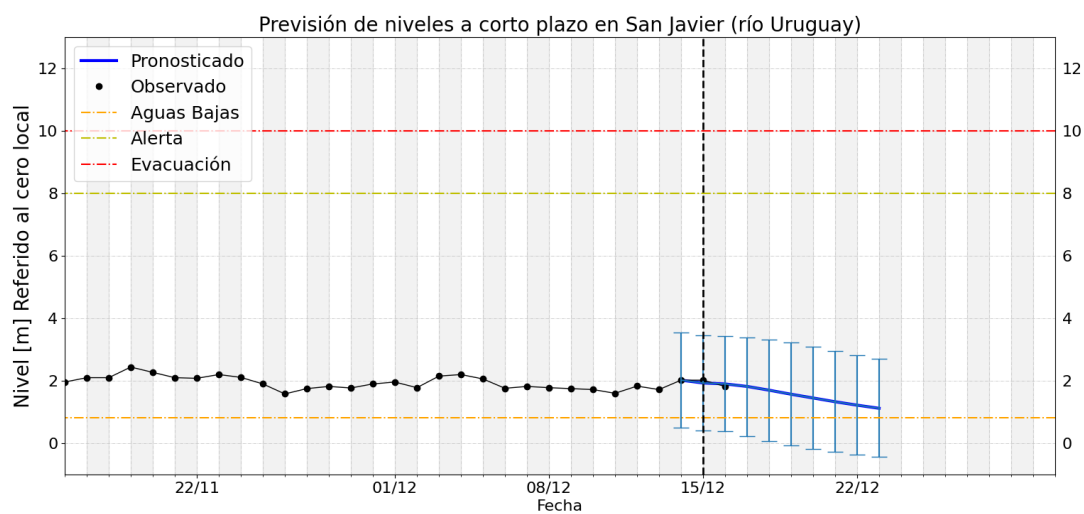
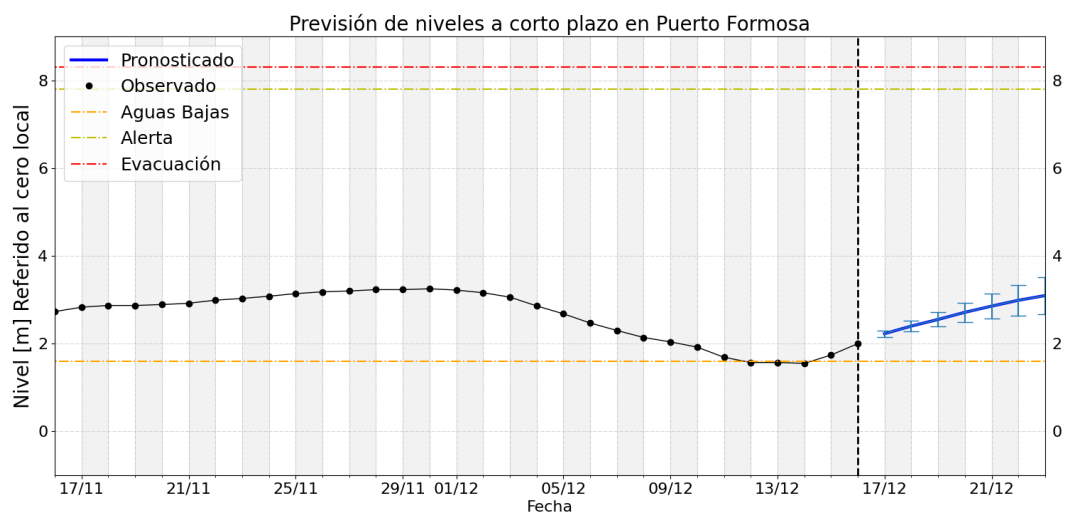
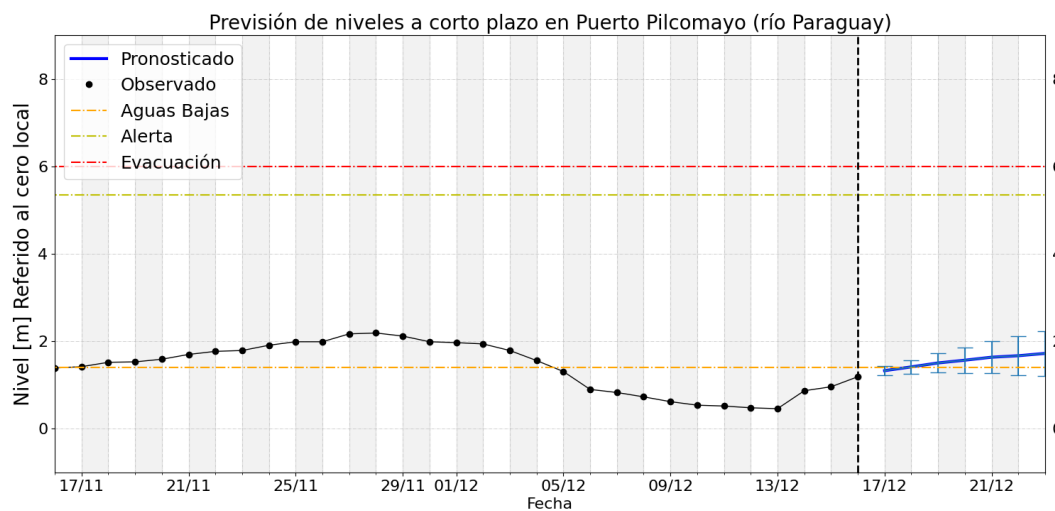
- En la proximidad al estuario del Río de la Plata, las alturas en la estación de **San Fernando** sobre el brazo Luján se observan en **ascenso**, alcanzando punta en rango inferior de **aguas altas**. Durante las próximas horas continuaría oscilante en aguas medias altas, pudiéndose observar un descenso pronunciado, con mayores chances en aguas medias bajas, a partir de la tarde de mañana 17/12 y durante el 18/12.

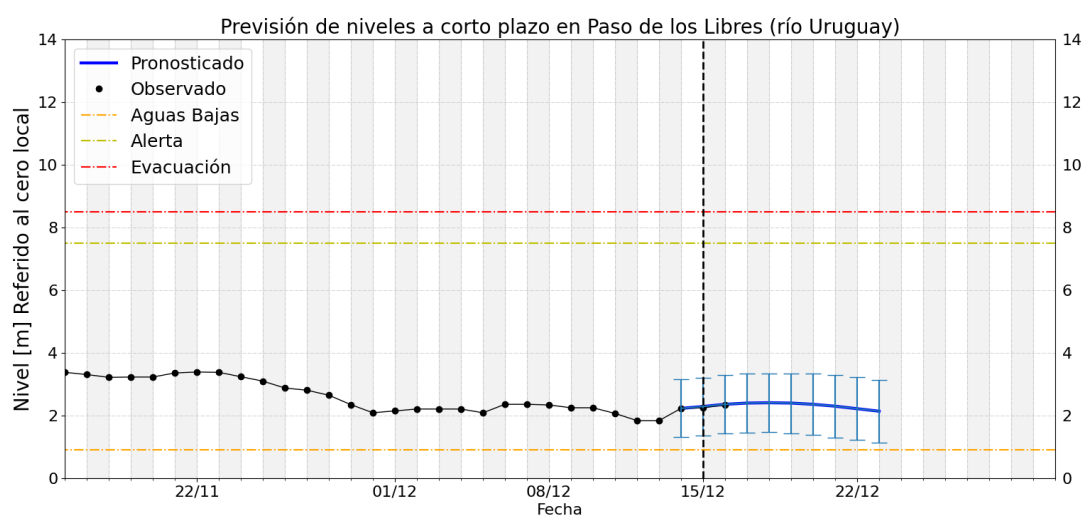
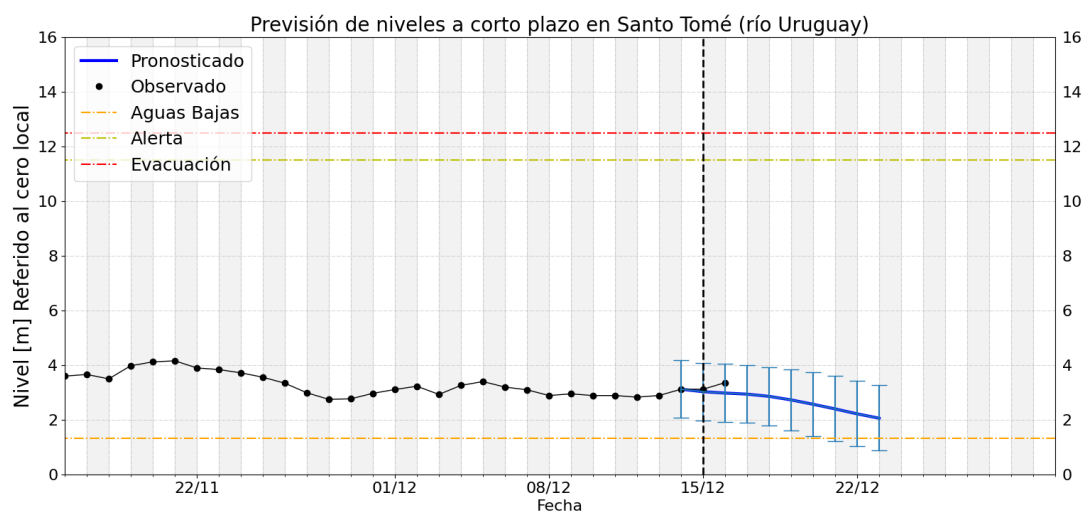
Gráficos de nivel observado y previsión











Notas

- Los pronósticos del río Paraná (tramo medio) se actualizan los días martes (a 7 y 14 días) y viernes (4 y 11 días)
- Los pronósticos del río Uruguay se actualizan los lunes, miércoles y viernes.
- Para mayor seguimiento los productos operativos y experimentales de monitoreo, pronóstico y perspectiva pueden consultarse en:
 - <https://ina.gob.ar/alerta/> (sitio del Alerta Hidrológico de CDP del INA)
 - <https://alerta.ina.gob.ar/pub/mapa> (mapa web, productos puntuales y areales)
 - <https://alerta.ina.gob.ar/a5/secciones> (series de observaciones y previsiones numéricas de nivel o caudal)
 - <https://ina.gob.ar/alerta/index.php?seccion=10> (previsiones numéricas Delta del Paraná)
- Niveles de aguas altas son aquellos valores que se igualan o exceden en el 5% o menos de los registros disponibles, en el sitio de medición.
- Niveles de aguas medias altas son aquellos valores que se igualan o exceden entre el 25% y el 5% de los registros disponibles, en el sitio de medición (por encima de los normales).
- Niveles de aguas medias son aquellos valores que se igualan o exceden entre el 75% y el 25% de los registros disponibles, en el sitio de medición (normales).
- Niveles de aguas medias bajas son aquellos valores que se igualan o exceden entre el 95% y el 75% de los registros disponibles, en el sitio de medición (por debajo de los normales).
- Niveles de aguas bajas son aquellos valores que se igualan o exceden en más del 95% de los registros disponibles, en el sitio de medición