



Ministerio de Economía
Secretaría de Obras Públicas
Instituto Nacional del Agua



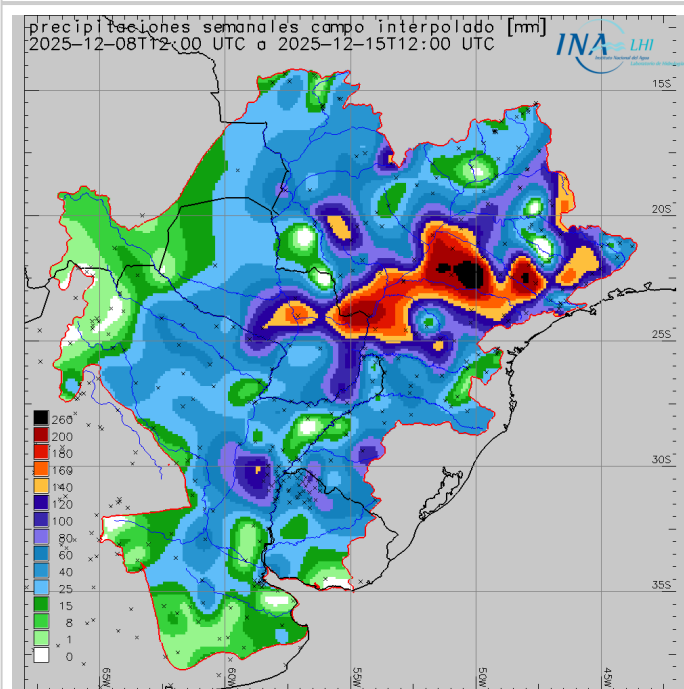
2025 - "Año de la Reconstrucción de la Nación Argentina"

Reporte hidrometeorológico diario de la Cuenca del Plata

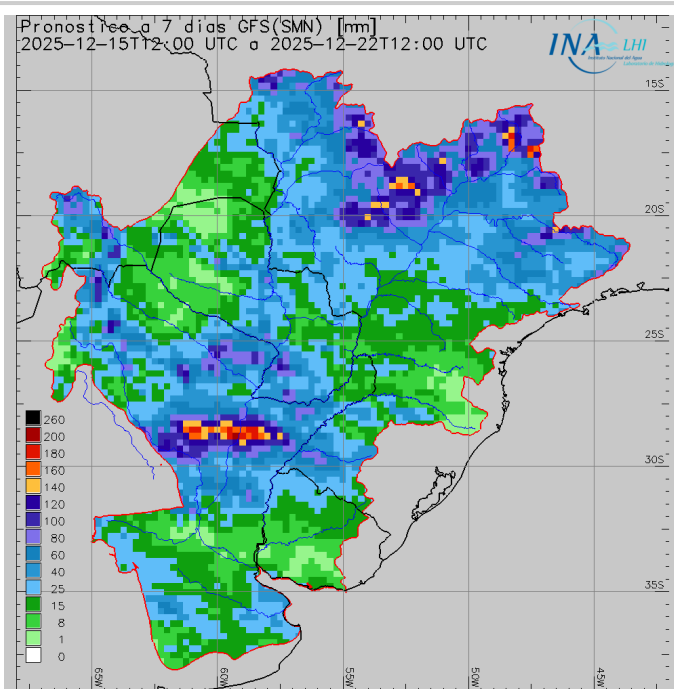
Fecha de actualización: 15/12/2025

Situación meteorológica

Precipitación acumulada semanal



Pronóstico a 7 días



Las previsiones numéricas de precipitación para los próximos siete días indican el probable desarrollo de eventos precipitantes, sobre el **centro - norte** de la Cuenca del Plata. En particular, se esperan acumulados medios areales **leves a moderados** sobre la **cuenca alta del río Paraná**, con núcleos **abundantes** en las cuencas del **río Paranaíba, Sucuriú y Verde**, mientras que en el sector **no regulado** se esperan lluvias **leves**. Asimismo, se prevén precipitaciones **leves** en la cuenca del **río Iguazú**, en la cuenca propia de **Yacyretá**, y en la cuenca del **río Uruguay** (con sectores levemente moderados sobre la cuenca del río Cuareim). En la cuenca del **río Paraguay**, se prevén lluvias **leves a moderadas**, con núcleos ligeramente abundantes sobre el **Pantanal**, la margen izquierda del **tramo medio** y las nacientes de los ríos **Pilcomayo - Bermejo**. Por otro lado, sobre ambas márgenes del

Paraná Medio se esperan lluvias **moderadas** a **abundantes**, con mayor notoriedad en el tramo **Corrientes - Goya**. En cambio, en las cuencas del **río Salado Santafesino**, del **río Carcarañá** y del **río Salado Bonaerense**, se prevén lluvias **leves**. Finalmente, en el resto de la cuenca se prevén precipitaciones leves o poco significativas.

Situación hidrológica



Condición hídrica de los principales cursos de la Cuenca del Plata en territorio Argentino en base a la última observación de nivel o caudal en estaciones de referencia. Se calcula la frecuencia de superación (%) en el periodo 1991-2020 y se clasifica en 5 categorías. Adicionalmente se indica superación de niveles de alerta y evacuación.

Estación	Río	Nivel (m)	Alerta	Evacuación	Perspectiva	
Puerto Iguazú	Paraná	11,50 ↑	25,00	28,00	aguas medias bajas/medias	
Corrientes	Paraná	3,42 ↑	6,50	7,00	aguas medias	
Barranqueras	Paraná	3,41 ↑	6,00	6,50	aguas medias	
Goya	Paraná	3,22 ↑	5,20	5,70	aguas medias bajas/medias	
Reconquista	Paraná	2,79 ↑	5,10	5,30	aguas medias bajas	
La Paz	Paraná	3,24 ↑	5,80	6,15	aguas medias bajas/medias	
Paraná	Paraná	2,33 =	4,70	5,00	aguas medias bajas/medias	
Santa Fe	Paraná	2,59 ↓	5,30	5,70	aguas medias bajas/medias	
Victoria	Paraná/Delta	3,46 ↑	4,60	5,90	aguas medias	
Rosario	Paraná	2,27 =	5,00	5,25	aguas medias bajas	
San Fernando	Lujan	1,17 ↓	3,00	3,50	aguas medias altas/altas	
Puerto Pilcomayo	Paraguay	0,96 ↑	5,35	6,00	aguas bajas/medias bajas	
Puerto Formosa	Paraguay	1,74 ↑	7,80	8,30	aguas medias bajas	
San Javier	Uruguay	2,02 =	8,00	10,00	aguas medias	
Santo Tomé	Uruguay	3,12 =	11,50	12,50	aguas medias	
Paso de los Libres	Uruguay	2,25 ↑	7,50	8,50	aguas medias	
Concordia	Uruguay	2,54 ↑	11,00	12,50	aguas medias bajas/medias	
Concepción del Uruguay	Uruguay	1,72 ↓	5,30	6,30	aguas medias	
Boca Gualeguaychú	Uruguay	1,64 =	2,90	3,10	aguas medias	

Estación	Río	Caudal (m ³ /s)	Alerta	Evacuación	Perspectiva
Guaíra Porto	Paraná	10900 ↓	20000	25000	aguas medias/medias altas
Represa Itaipú	Paraná	9300 ↑	20000	25000	aguas medias
Andresito	Iguazu	1147 ↑	5000	6500	aguas medias bajas/medias
Confluencia	Paraná	10447 ↑	25000	30000	aguas medias bajas/medias
Yacyretá afluente	Paraná	12000 ↓	25000	30000	aguas medias
Yacyretá efluente	Paraná	12000 ↓	25000	30000	aguas medias bajas/medias

aguas altas aguas medias altas aguas medias aguas medias bajas aguas bajas

SISTEMA PARAGUAY - IGUAZÚ - PARANÁ:

- El caudal del **Alto Paraná en Guairá** se observa con ascenso de punta en **aguas medias**, por efecto de las lluvias abundantes registradas durante el fin de semana sobre el sector no regulado. A corto plazo se prevé que continúe oscilante en ascenso, con posibilidad de culminación en torno al 18/12 en la franja límite aguas medias/medias altas. Por otro lado, la **erogación en Itaipú** se observó con **leve incremento de base** en la **franja límite aguas medias bajas/medias** y **puntas** sostenidas en **rango propio de aguas medias**. Asimismo, el volumen útil exhibió un leve ascenso en asociación al incremento de la afluencia. A corto plazo, la condición del almacenamiento (próximo a los valores óptimos) favorece sostener la dinámica al menos en rango de aguas medias bajas/medias. En sintonía con el escenario aguas arriba, todavía es probable observar incrementos de punta en aguas medias.

- El **río Iguazú en Andresito** se observó con base estable en **aguas medias bajas/medias** y disminución de punta en la **franja límite aguas medias/medias altas**, en sintonía con la extinción del efecto del último repunte en aguas medias altas y la gradual disminución de la erogación del sistema de presas aguas arriba. A corto plazo se prevé que continúe bajo control de la descarga aguas arriba, regulado en rango de aguas medias bajas/medias, en sintonía con la previsión de lluvias escasas sobre la región durante los próximos días.

- El **río Paraguay en Formosa** se observó ocasionalmente estable en la **franja límite aguas medias bajas/medias bajas**, mientras que en **Puerto Pilcomayo** exhibió puntas en ascenso en **aguas bajas**, en asociación a las últimas lluvias registradas sobre el tramo medio e inferior. A corto plazo se prevé que continúe en ascenso, en la franja límite aguas medias bajas/medias bajas en Puerto Pilcomayo y en

aguas medias bajas en Formosa, todavía bajo efecto del incremento del aporte en ruta, ante la continuidad del escenario de precipitaciones al menos durante mañana.

- En **Yacyretá**, la **afluencia** se observó con recuperación de base en **rango inferior de aguas medias** y con puntas sostenidas en **rango propio de aguas medias**, en sintonía con el patrón observado en la descarga de Itaipú. A corto plazo se proyecta todavía en rango de aguas medias, si bien con leve disminución de punta. Por otro lado, la **erogación** se observó con puntas sostenidas en la **franja límite aguas medias/medias altas** (valores semejantes a los registrados durante la primera quincena de octubre), por combinación del incremento de la afluencia y la mayor contribución del aporte en ruta por efecto de las últimas lluvias observadas sobre el área directa de aporte. A corto plazo, se proyecta con recuperación de base en la franja límite aguas medias bajas/medias.

- El **río Paraná en Corrientes - La Paz** se observó con incremento de punta en **rango inferior de aguas medias** en las secciones superiores, en asociación a la mayor erogación de Yacyretá, mientras que en las secciones inferiores persiste oscilante en la **franja límite aguas medias bajas/medias**. A corto plazo, se prevé que todo este sector del tramo se observe con recuperación de amplitud (ascenso de punta en la franja límite aguas medias bajas/medias en las secciones inferiores) y de base, puesto la proyección actual de la erogación en Yacyretá y el ascenso ocasional del río Paraguay. Aguas abajo, sobre **Santa Fe/Paraná - Rosario**, se observó oscilante con amplitud acotada en la **franja límite aguas medias bajas/medias**, sobre tendencia de base en leve descenso, en sintonía con la propagación del patrón observado aguas arriba. Por lo mismo, a corto plazo se prevé que continúe oscilante con amplitud acotada en la franja límite aguas medias bajas/medias, si bien posiblemente con incremento de punta (predominio de la tendencia de leve incremento de los valores medios semanales). Asimismo, en plazo de 7 - 15 días es probable observar leve recuperación de base, en asociación a la previsión actual sobre los aportes a Corrientes.

SISTEMA URUGUAY:

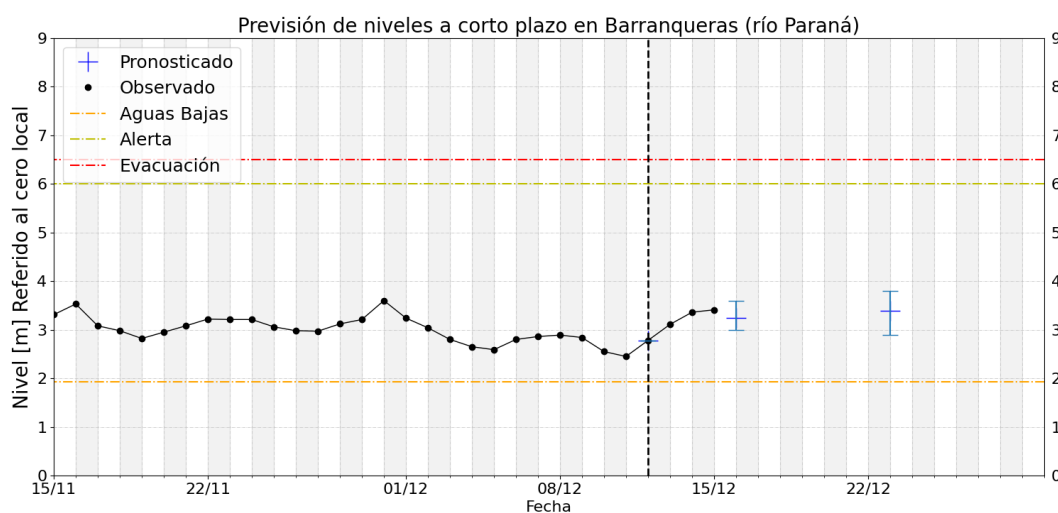
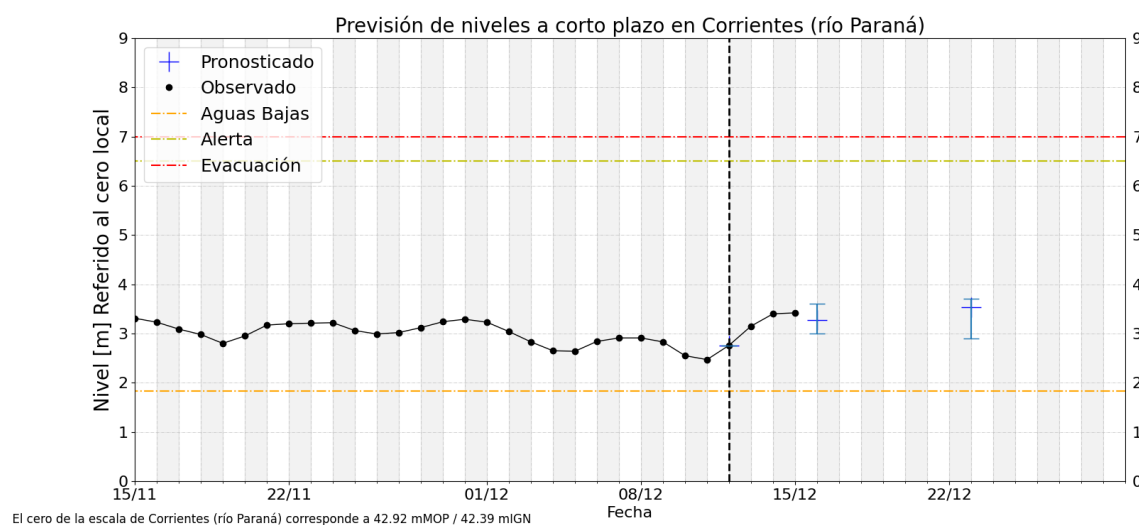
- El **tramo medio del río Uruguay** se observa **estable**, con oscilaciones acotadas al rango de aguas medias. En el tramo **San Javier - Santo Tomé** continúa estable en **aguas medias**, con leve disminución de amplitud. Se espera que continúe con dinámica semejante, con oscilaciones reguladas por erogación del alto Uruguay. En Paso de los Libres se observa oscilante/estable, en asociación a la propagación de pulsos de erogación y leve incremento del aporte en ruta.

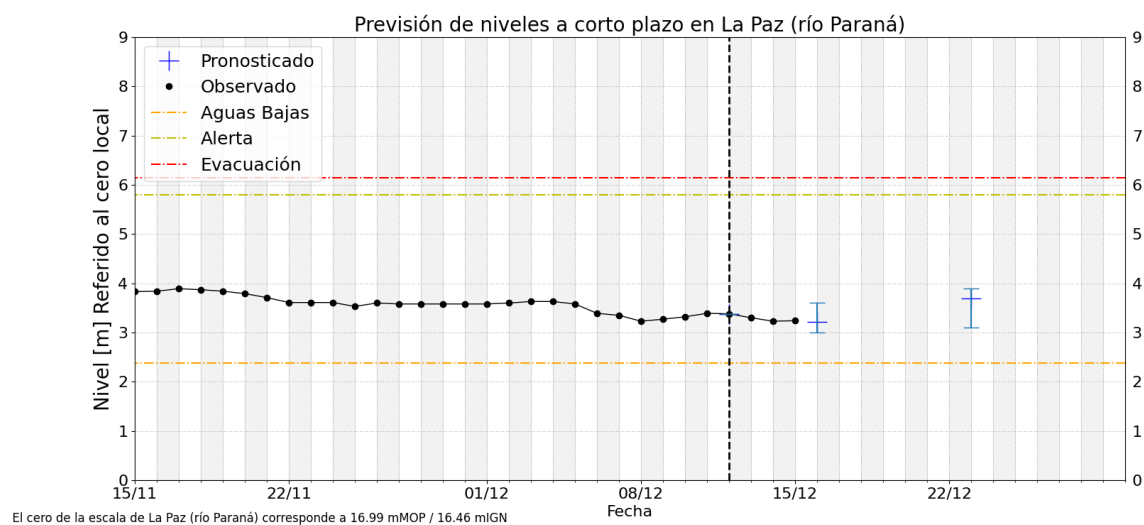
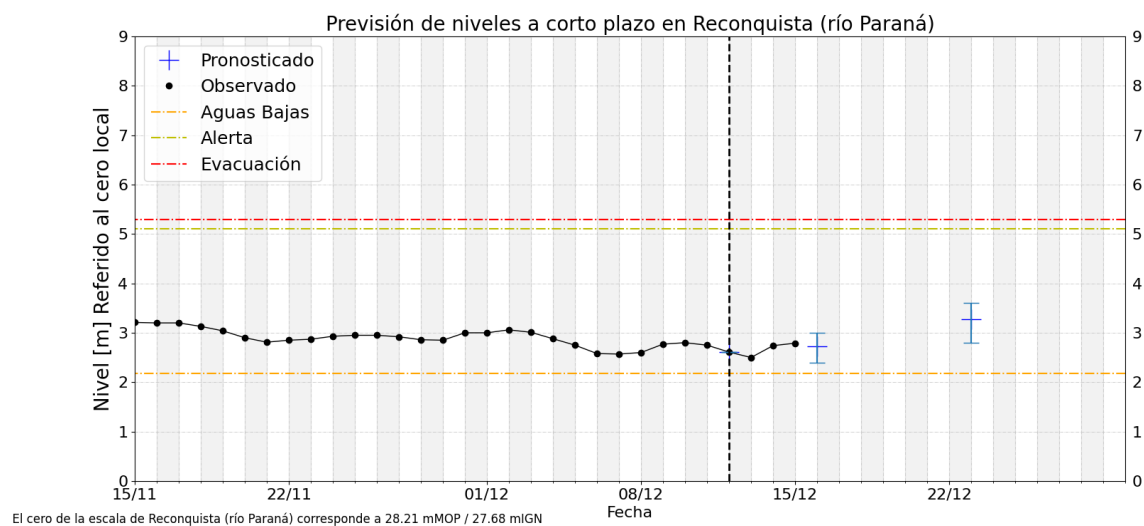
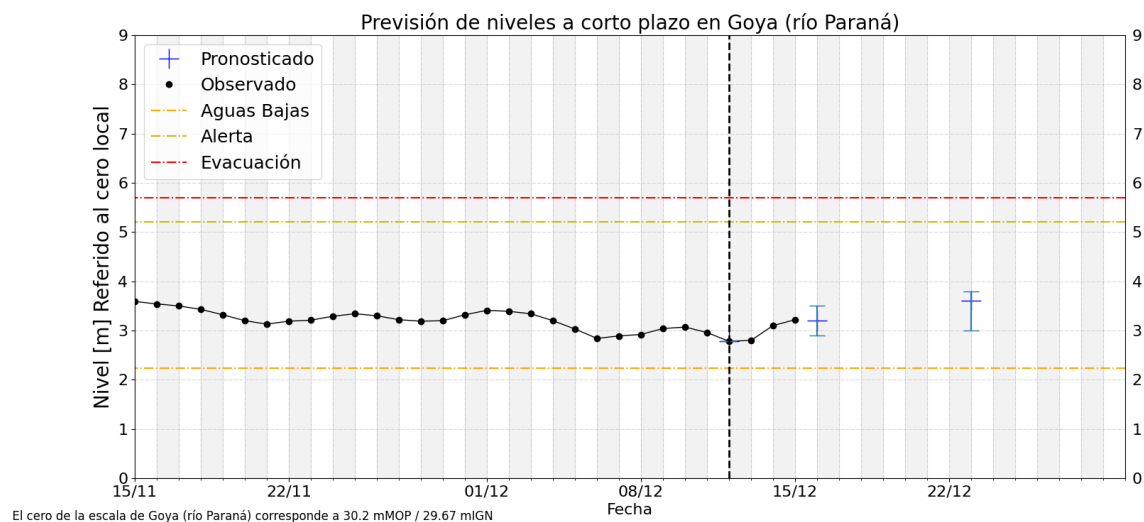
- La **afluencia a Salto Grande** se observa **estable**, después de observar un leve repunte por aportes locales, manteniéndose en rango de **aguas medias**. En sintonía, la **erogación** se observa **oscilante** sobre una base relativamente estable. La previsión para la afluencia en el corto plazo es de estabilidad, con caudal oscilante en aguas medias. Sobre el **tramo inferior**, las alturas hidrométricas en **Concordia - Concepción del Uruguay** se observan oscilantes/estables o con variaciones poco significativas en **aguas medias bajas/medias**.

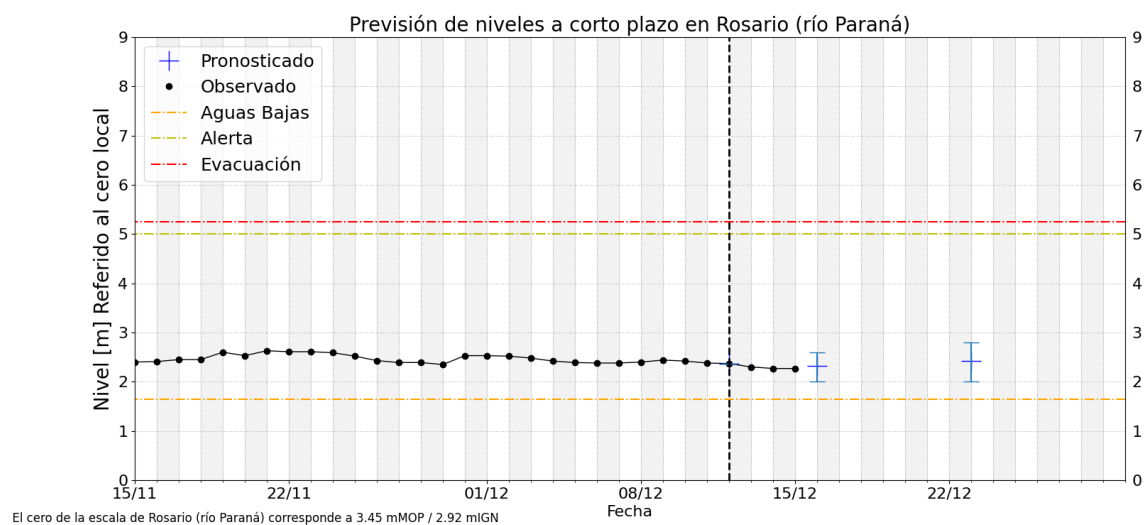
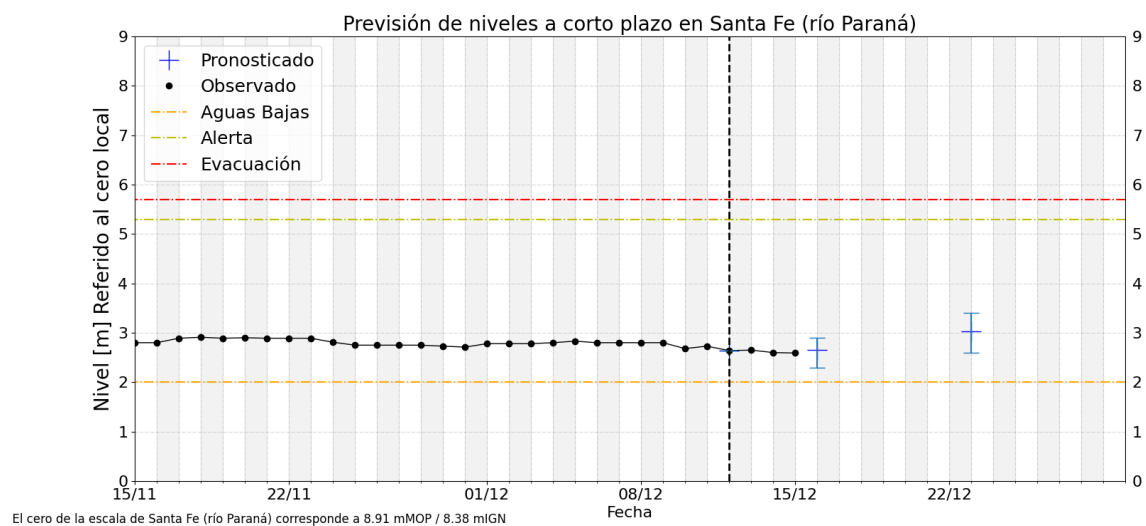
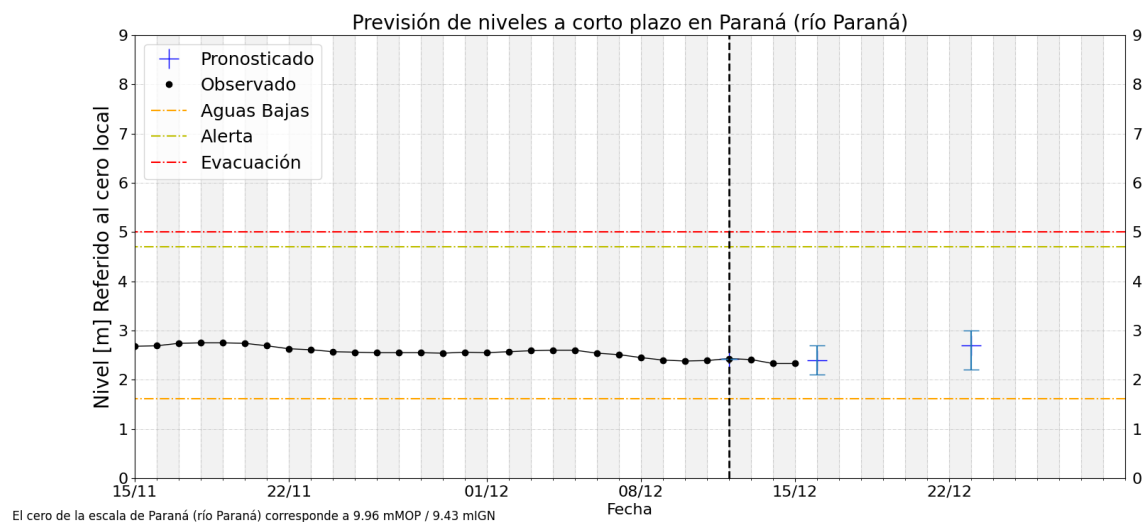
FRENTE DEL DELTA:

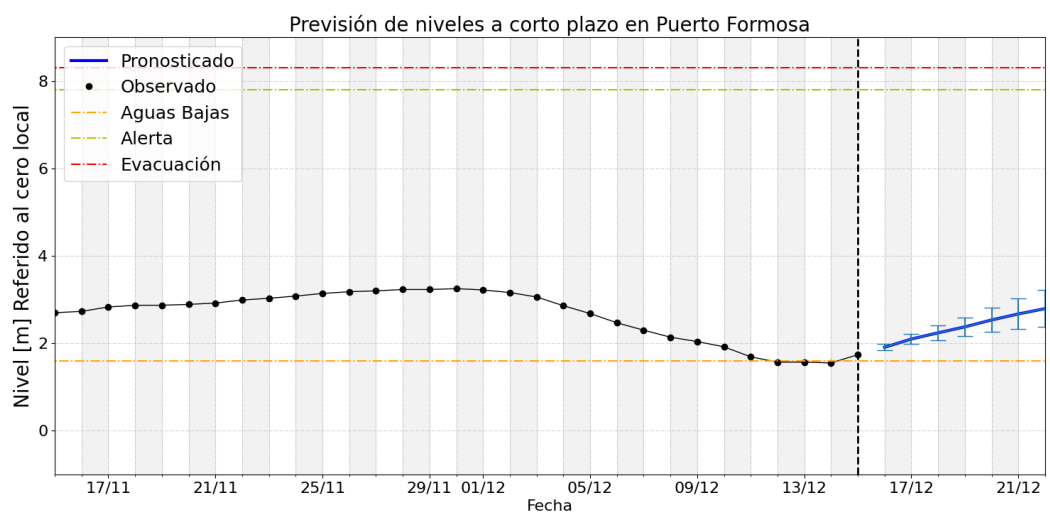
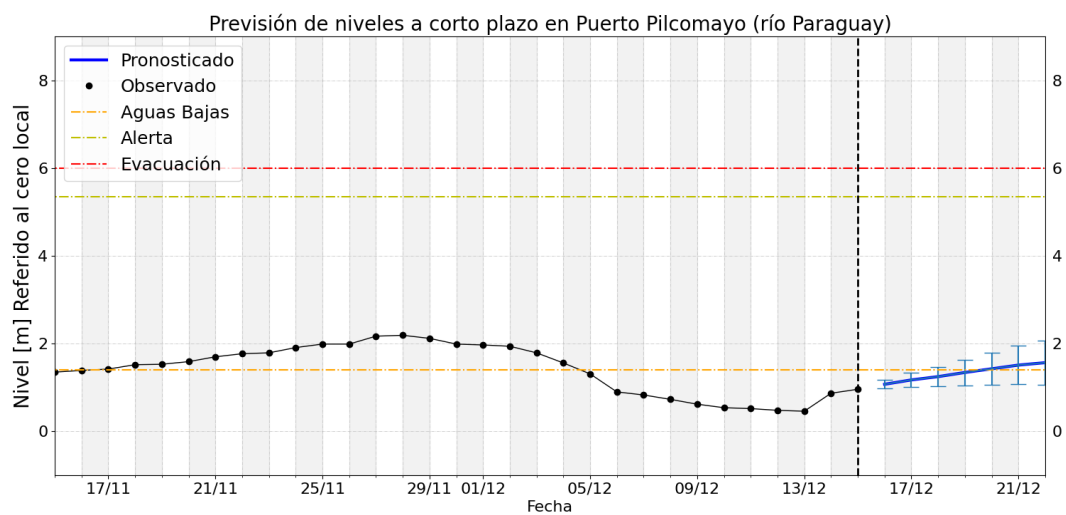
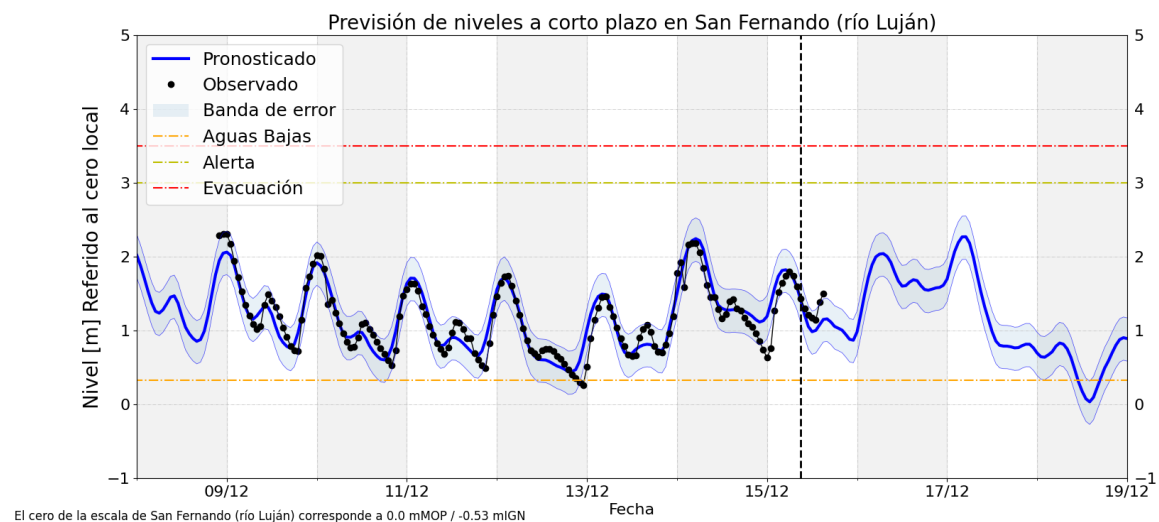
- En la proximidad al estuario del Río de la Plata, las alturas en la estación de **San Fernando** sobre el brazo Luján se observan en leve descenso, con punta en **aguas medias altas** y mayor persistencia en **aguas medias**. Durante los próximos 2 días se observaría en ascenso, con puntas en aguas altas y mayor persistencia en aguas medias altas.

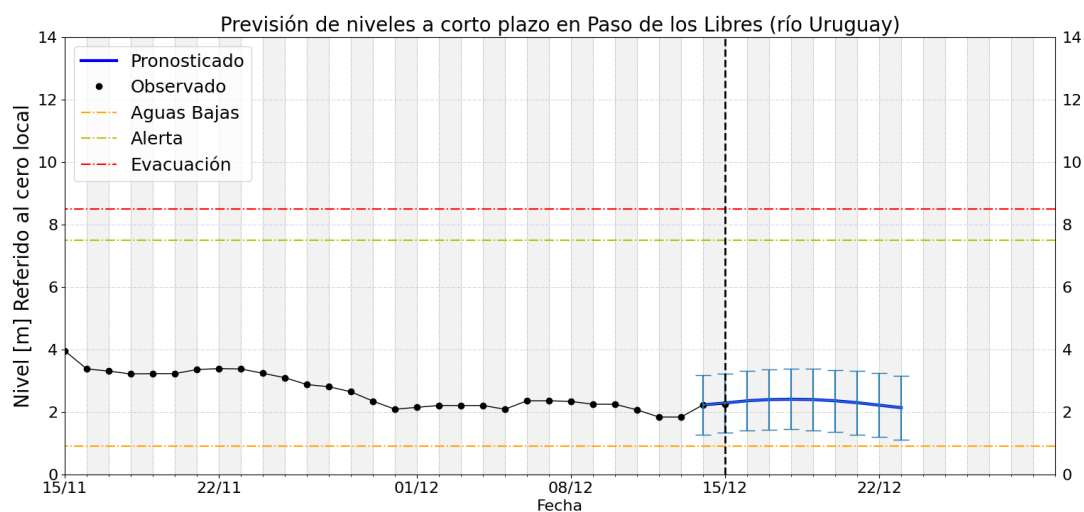
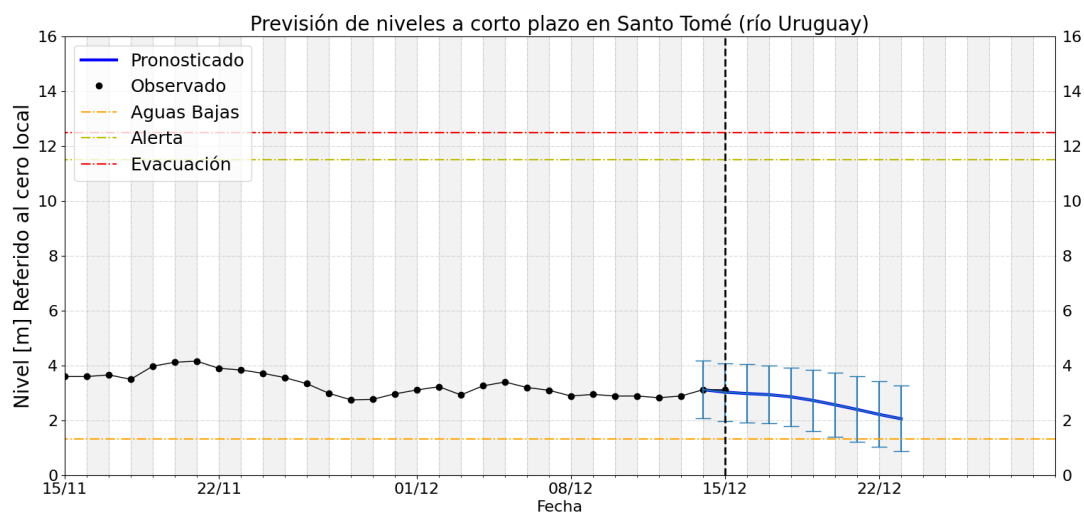
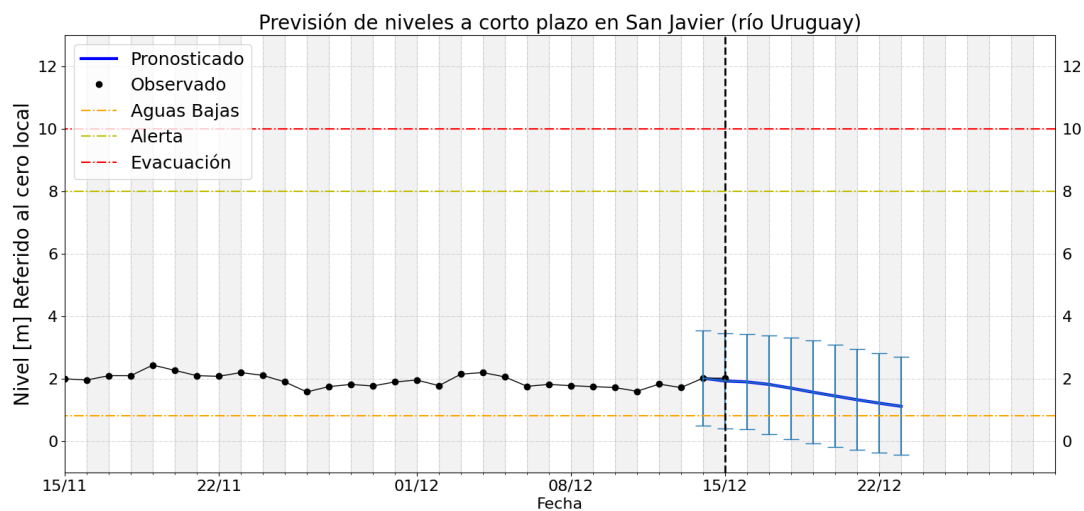
Gráficos de nivel observado y previsión











Notas

- Los pronósticos del río Paraná (tramo medio) se actualizan los días martes (a 7 y 14 días) y viernes (4 y 11 días)
- Los pronósticos del río Uruguay se actualizan los lunes, miércoles y viernes.

- Para mayor seguimiento los productos operativos y experimentales de monitoreo, pronóstico y perspectiva pueden consultarse en:
 - <https://ina.gob.ar/alerta/> (sitio del Alerta Hidrológico de CDP del INA)
 - <https://alerta.ina.gob.ar/pub/mapa> (mapa web, productos puntuales y areales)
 - <https://alerta.ina.gob.ar/a5/secciones> (series de observaciones y previsiones numéricas de nivel o caudal)
 - <https://ina.gob.ar/alerta/index.php?seccion=10> (previsiones numéricas Delta del Paraná)
 - Niveles de aguas altas son aquellos valores que se igualan o exceden en el 5% o menos de los registros disponibles, en el sitio de medición.
 - Niveles de aguas medias altas son aquellos valores que se igualan o exceden entre el 25% y el 5% de los registros disponibles, en el sitio de medición (por encima de los normales).
 - Niveles de aguas medias son aquellos valores que se igualan o exceden entre el 75% y el 25% de los registros disponibles, en el sitio de medición (normales).
 - Niveles de aguas medias bajas son aquellos valores que se igualan o exceden entre el 95% y el 75% de los registros disponibles, en el sitio de medición (por debajo de los normales).
 - Niveles de aguas bajas son aquellos valores que se igualan o exceden en más del 95% de los registros disponibles, en el sitio de medición
-