



Ministerio de Economía  
Secretaría de Obras Públicas  
Instituto Nacional del Agua



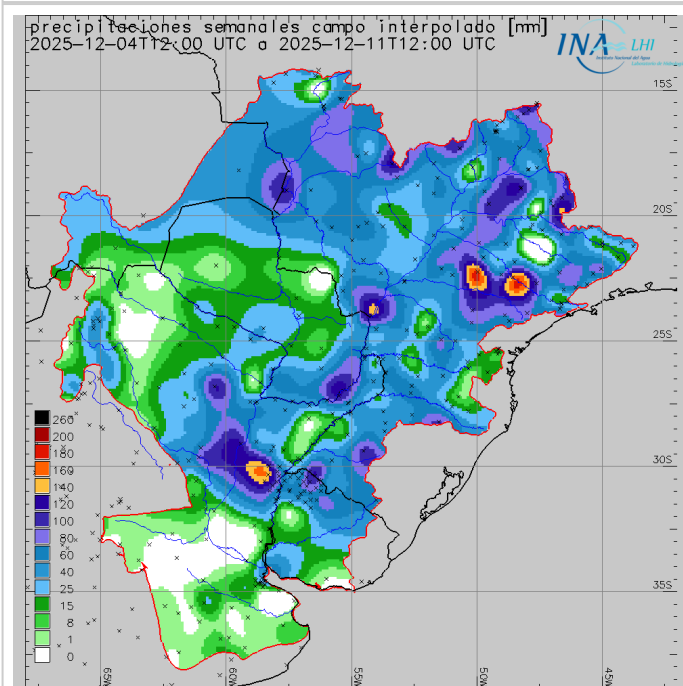
2025 - "Año de la Reconstrucción de la Nación Argentina"

# Reporte hidrometeorológico diario de la Cuenca del Plata

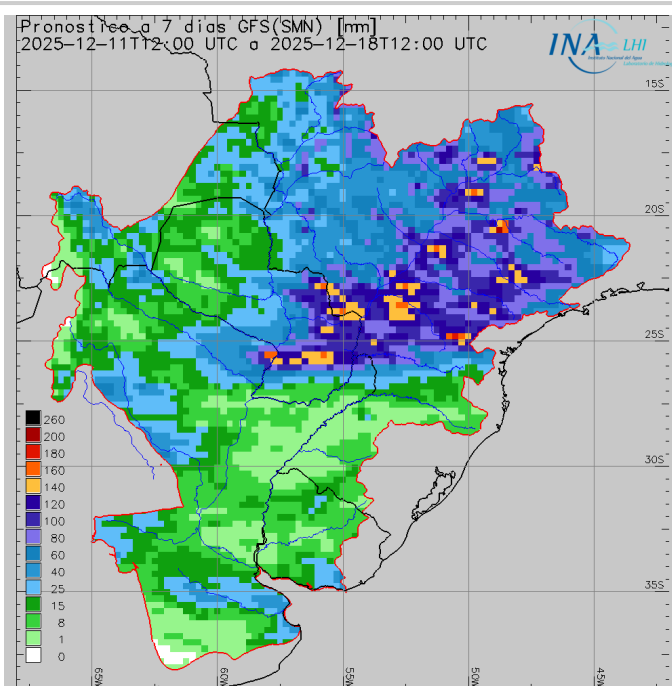
Fecha de actualización: 11/12/2025

## Situación meteorológica

Precipitación acumulada semanal



Pronóstico a 7 días



Las previsiones numéricas de precipitación para los próximos siete días indican el probable desarrollo de eventos precipitantes, sobre el **centro-norte** de la Cuenca del Plata. En el **Alto Paraná**, se esperan acumulados medios areales **moderados** a **abundantes**, con mayor notoriedad en la zona oriental del sector regulado y en el sector no regulado. Asimismo, se prevén lluvias **leves** a **moderadas** en la cuenca del **río Paraguay** (con núcleos abundantes sobre la margen izquierda del tramo medio e inferior), así como en la cuenca del **río Iguazú**, y en la cuenca propia de **Yacyretá**. En las cuencas del **río Uruguay**, del **río Salado Santafesino**, del **río Paraná Medio** y del **río Salado Bonaerense**, se prevén lluvias **leves** con núcleos **ligeramente moderados**. Finalmente, en el resto de la cuenca se prevén precipitaciones leves o poco significativas.

# Situación hidrológica



Condición hídrica de los principales cursos de la Cuenca del Plata en territorio Argentino en base a la última observación de nivel o caudal en estaciones de referencia. Se calcula la frecuencia de superación (%) en el periodo 1991-2020 y se clasifica en 5 categorías. Adicionalmente se indica superación de niveles de alerta y evacuación.

Estación	Río	Nivel (m)	Alerta	Evacuación	Perspectiva	
Puerto Iguazú	Paraná	13,50 ↑	25,00	28,00	aguas medias	
Corrientes	Paraná	2,47 ↓	6,50	7,00	aguas medias bajas	
Barranqueras	Paraná	2,45 ↓	6,00	6,50	aguas medias bajas	
Goya	Paraná	2,96 ↓	5,20	5,70	aguas medias bajas	
Reconquista	Paraná	2,75 ↓	5,10	5,30	aguas medias bajas	
La Paz	Paraná	3,39 ↑	5,80	6,15	aguas medias bajas	
Paraná	Paraná	2,39 ↑	4,70	5,00	aguas medias bajas	
Santa Fe	Paraná	2,73 ↑	5,30	5,70	aguas medias bajas	
Victoria	Paraná/Delta	3,44 =	4,60	5,90	aguas medias	
Rosario	Paraná	2,38 ↓	5,00	5,25	aguas medias bajas	
San Fernando	Lujan	1,02 ↓	3,00	3,50	aguas medias bajas	
Puerto Pilcomayo	Paraguay	0,52 ↓	5,35	6,00	aguas bajas	
Puerto Formosa	Paraguay	1,92 =	7,80	8,30	aguas medias bajas	
San Javier	Uruguay	1,60 ↓	8,00	10,00	aguas medias	
Santo Tomé	Uruguay	2,89 =	11,50	12,50	aguas medias	
Paso de los Libres	Uruguay	2,07 ↓	7,50	8,50	aguas medias	
Concordia	Uruguay	3,76 ↑	11,00	12,50	aguas medias	
Concepción del Uruguay	Uruguay	1,64 ↓	5,30	6,30	aguas medias	
Boca Gualeguaychú	Uruguay	1,24 ↓	2,90	3,10	aguas medias	

Estación	Río	Caudal (m³/s)	Alerta	Evacuación	Perspectiva	
Guaíra Porto	Paraná	7849 =	20000	25000	aguas medias bajas	
Represa Itaipú	Paraná	10352 =	20000	25000	aguas medias	
Andresito	Iguazu	1561 ↓	5000	6500	aguas medias	
Confluencia	Paraná	11913 ↓	25000	30000	aguas medias	
Yacyretá afluente	Paraná	14000 ↑	25000	30000	aguas medias	
Yacyretá efluente	Paraná	15200 ↓	25000	30000	aguas medias	

aguas altas aguas medias altas aguas medias aguas medias bajas aguas bajas

## SISTEMA PARAGUAY - IGUAZÚ - PARANÁ:

- El caudal del **Alto Paraná en Guairá** se observa **oscilante** en **aguas medias bajas**, tras un leve repunte (el 7/12) en la franja límite aguas medias bajas/medias por efecto de las últimas lluvias registradas en la región. A corto plazo, se prevé que continúe oscilante en rango superior de aguas medias bajas. Luego, en sintonía con la previsión de lluvias abundantes a partir de mañana y durante el fin de semana sobre el sector no regulado, se observará en ascenso en aguas medias (con posibles puntas en aguas medias altas). Por otro lado, la **erogación en Itaipú** se observó con cierta **estabilidad**, en **rango propio de aguas medias**, y de base (leve), en la **franja límite aguas medias bajas/medias**. A corto plazo, la condición del almacenamiento (en valores óptimos) favorece sostener la dinámica en rango de aguas medias bajas/medias. En sintonía con la previsión sobre la afluencia, es probable observar repuntes en aguas medias.

- El **río Iguazú en Andresito** se observó **oscilante** en **aguas medias**, con **base** en la **franja límite de aguas medias bajas/medias**, actualmente en descenso luego del repunte de ayer, en aguas medias y en asociación a las últimas lluvias registradas sobre la cuenca baja. Durante el próximo fin de semana se prevé un escenario de precipitaciones al menos ligeramente abundantes sobre la región, por lo tanto, es posible observar un repunte en aguas altas.

- El **río Paraguay** continúa en descenso, en **rango inferior de aguas medias bajas** en **Formosa** y en **aguas bajas** en **Puerto Pilcomayo**. A corto plazo, se prevé que persista en descenso, en la franja límite aguas bajas/medias bajas en Formosa, con posibilidad de estabilización/leve ascenso en plazo de 7 - 15 días, en asociación a las lluvias previstas sobre la vertiente oriental del tramo inferior.

- En **Yacyretá**, la **afluencia** se observó con recuperación de base en la franja límite aguas medias bajas/medias y con valores en ascenso en rango inferior de aguas medias, en asociación al patrón registrado en la descarga registrado en Itaipú. A corto plazo, en sintonía con las últimas lluvias registradas sobre el área directa de aporte, se proyecta con puntas sostenidas en rango propio de aguas medias. Asimismo, es probable observar incrementos de punta significativos en asociación a la previsión de lluvias sobre las áreas generadoras de caudal. Por otro lado, la **erogación** se observó con base en **aguas medias bajas** y puntas en ascenso en **rango propio de aguas medias**. A corto plazo, en sintonía con la previsión sobre la afluencia, se proyecta con puntas sostenidas en rango superior de aguas medias.

- El **río Paraná en Corrientes - La Paz** se observó con disminución de base en rango superior de aguas medias bajas, en sintonía con el descenso del aporte del río Paraguay, y de amplitud, con puntas en el límite aguas medias bajas/medias. A corto plazo, se prevé que las secciones inferiores continúe oscilante mayoritariamente en rango superior de aguas medias bajas, mientras que las secciones superiores exhibirán incremento de amplitud, con puntas en la franja límite aguas medias bajas/medias, en asociación a la erogación proyectada en Yacyretá. Aguas abajo, sobre **Paraná/Santa Fe - Rosario**, se observó oscilante con amplitud acotada en la **franja límite aguas medias bajas/medias**, con tendencia general de leve descenso y disminución de punta, en sintonía

con la propagación del patrón observado aguas arriba. A corto plazo, se prevé que este sector del tramo continúe oscilante sobre tendencia de base en leve descenso, con efectos locales del aporte en ruta en las secciones superiores (franja límite aguas medias bajas/medias) y de traslado de mareas en las inferiores (aguas medias bajas). En plazo de 7 - 15 días se prevé el predominio de la tendencia de ascenso, en asociación a la previsión actual sobre los aportes a Corrientes.

#### **SISTEMA URUGUAY:**

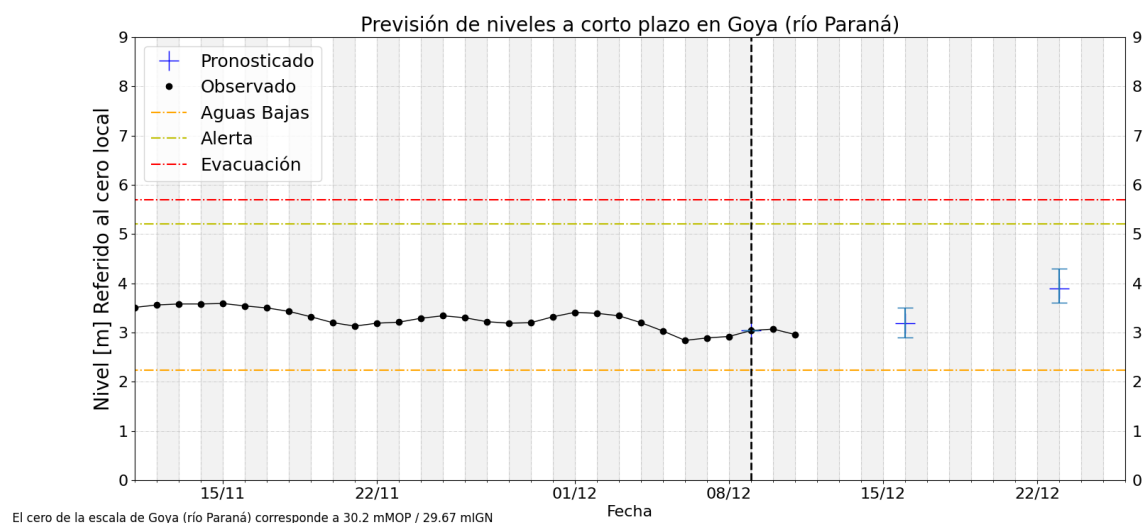
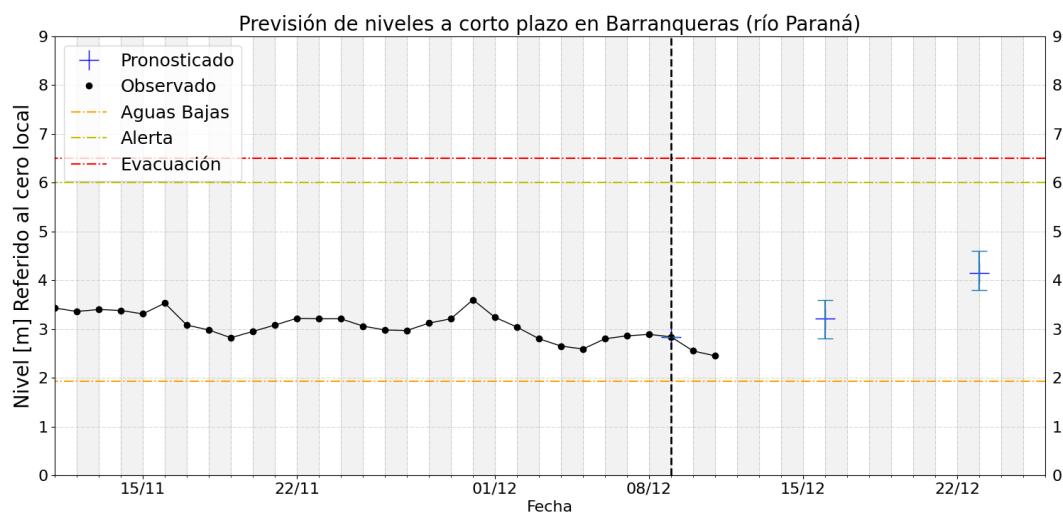
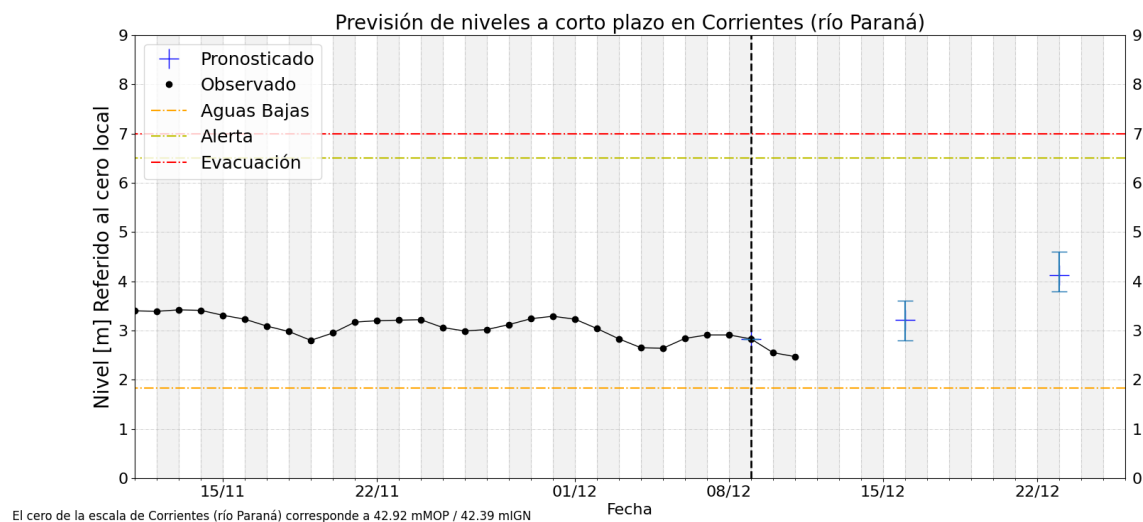
- El **tramo medio del río Uruguay** persiste relativamente **estable**, con leve disminución. En la sección de **San Javier** se observa **estable**, con leves oscilaciones en aguas medias. En el corto plazo continuaría estable, con **posibles repuntes**/oscilaciones, en vista de las precipitaciones observadas en el sector, y la perspectiva meteorológica en la cuenca alta. Asimismo, en el tramo **Santo Tomé - Paso de los Libres** el caudal persiste estable en **aguas medias**, con oscilaciones de amplitud reducida. Se mantendría relativamente estable, en rango inferior de aguas medias. En plazo extendido podría observarse un repunte en aguas medias, con progresivo ascenso de base, en vista de las precipitaciones observadas en las cuencas tributarias (principalmente la del río Ibicuy).

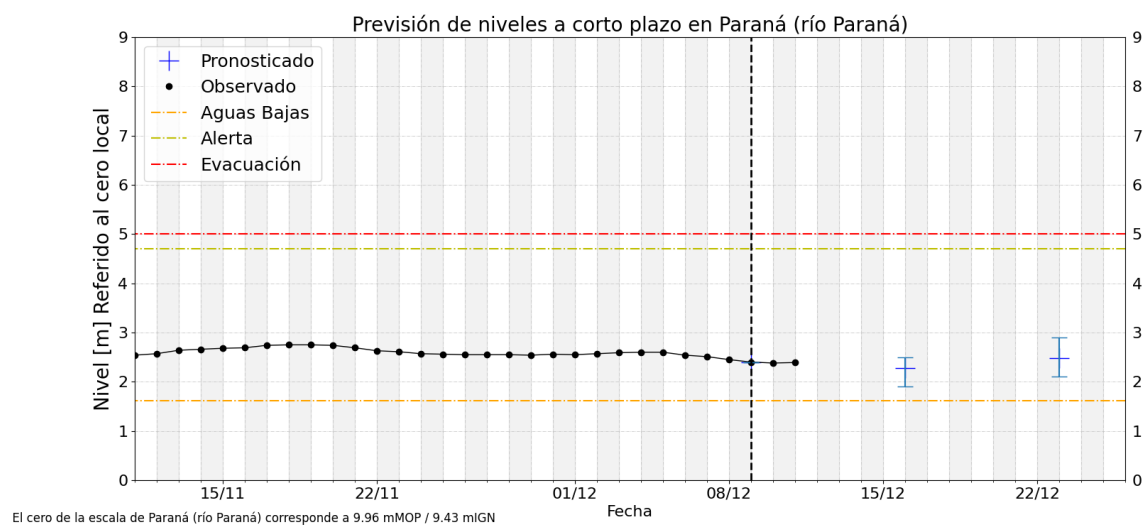
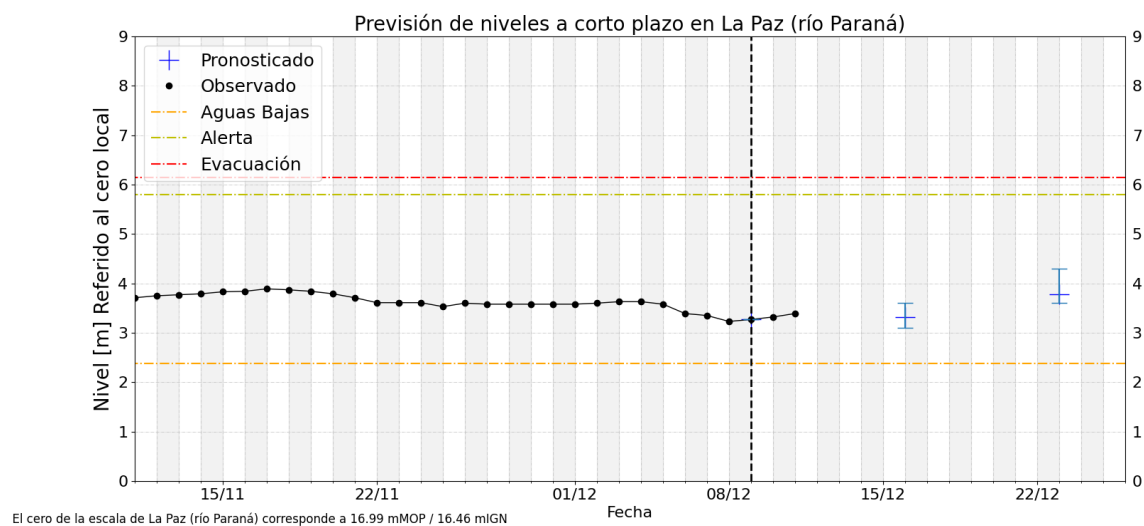
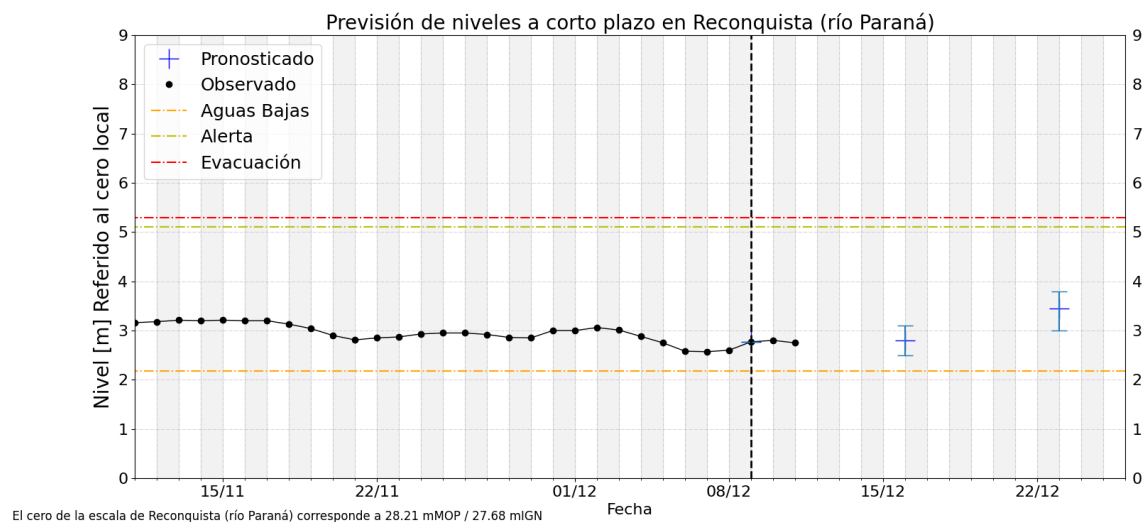
- La **afluencia a Salto Grande** continúa **estable**, en sintonía con el escenario aguas arriba, sosteniéndose en **aguas medias**. Asimismo, se observa un leve repunte de los aportes laterales por precipitaciones focalizadas en la cuenca. La **erogación** se observa **oscilante**, actualmente en ascenso luego del último descenso hacia **aguas medias bajas**. La previsión para la afluencia es de estabilidad, con posible ascenso en el plazo extendido, con caudal base en aguas medias. Sobre el **tramo inferior**, las alturas hidrométricas en **Concordia** se observan estables, por debajo del umbral de **aguas medias/ medias bajas**, en asociación con la disminución de la erogación del embalse, mientras que en **Concepción del Uruguay** se observa oscilantes en aguas medias.

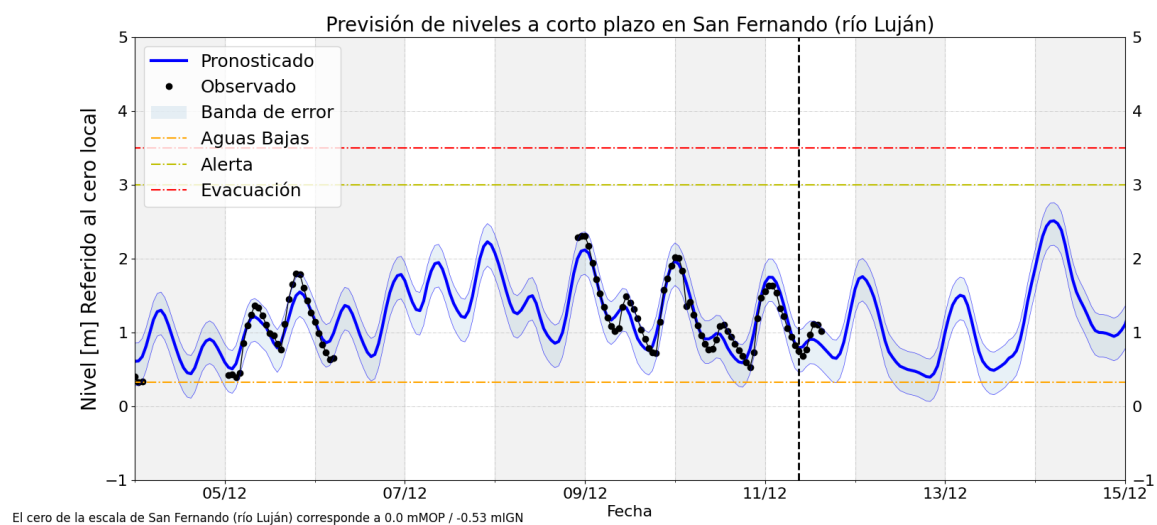
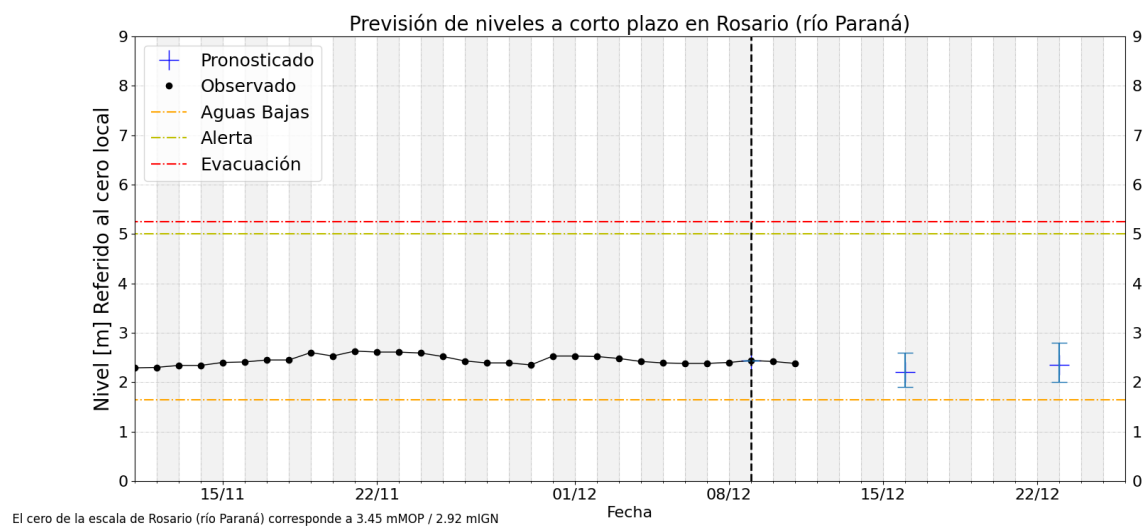
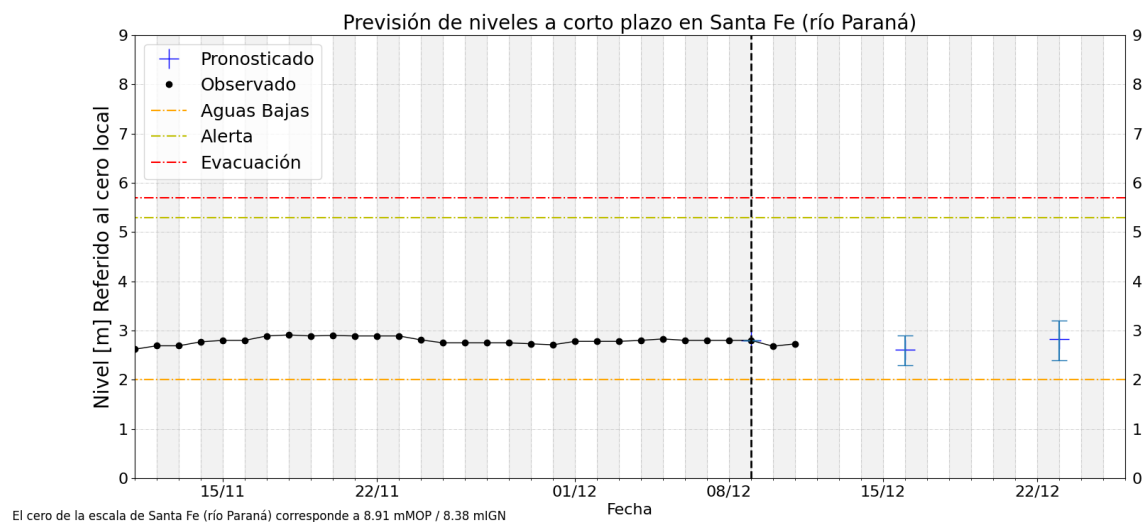
#### **FRENTE DEL DELTA:**

- En la proximidad al estuario del Río de la Plata, las alturas en la estación de **San Fernando** sobre el brazo Luján se observan estables, con punta en aguas medias altas y mayor persistencia en aguas medias. Durante los próximos 2 días se observaría un descenso, con puntas en aguas medias altas y persistencia en aguas medias/medias bajas.

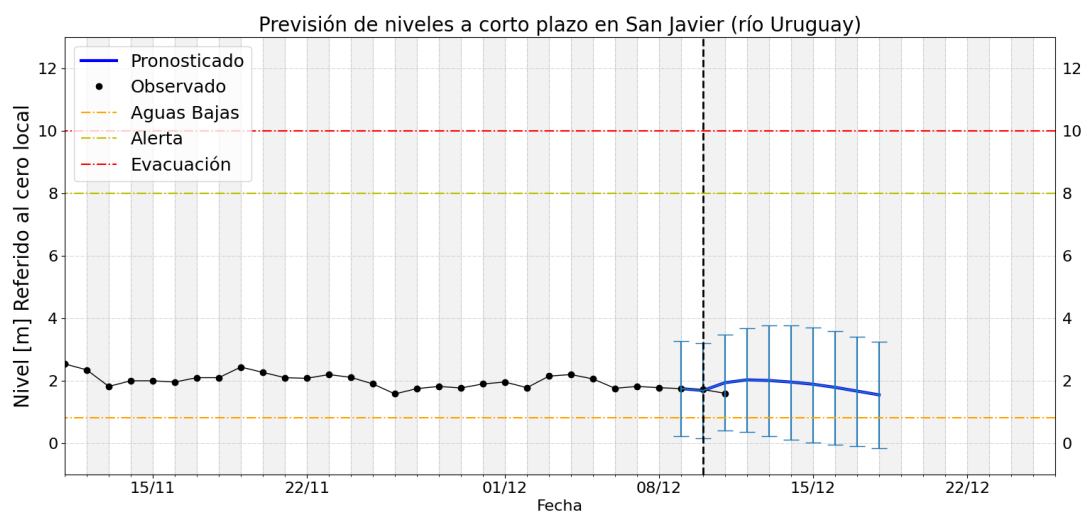
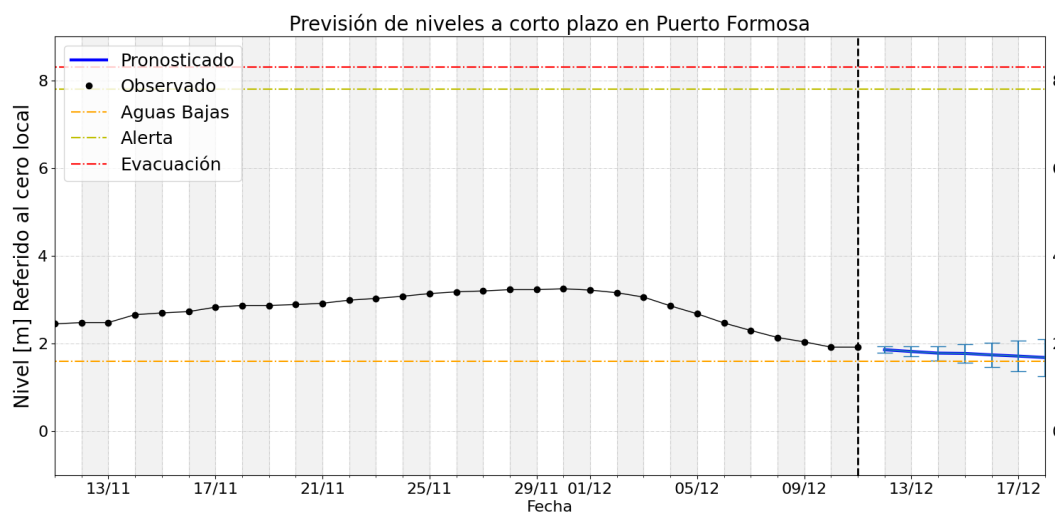
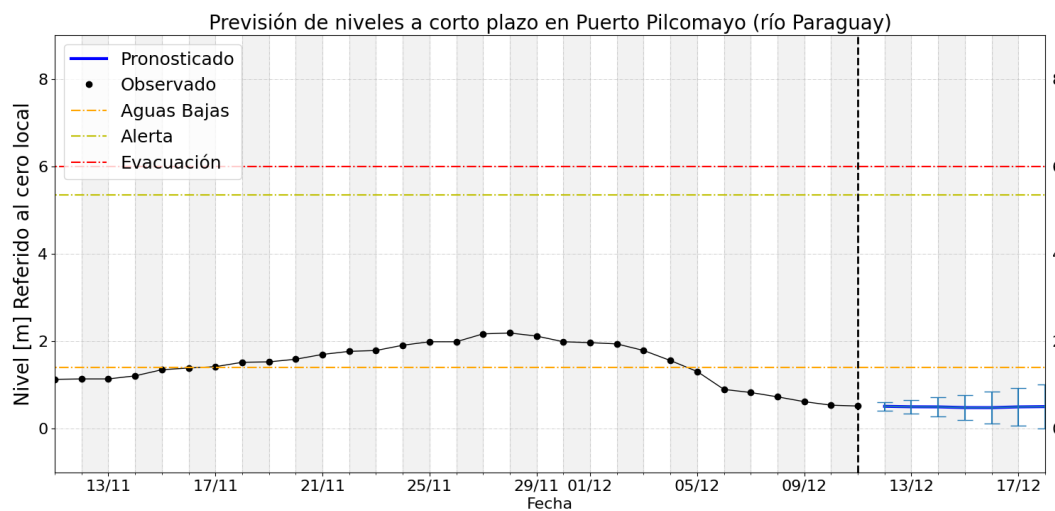
## **Gráficos de nivel observado y previsión**

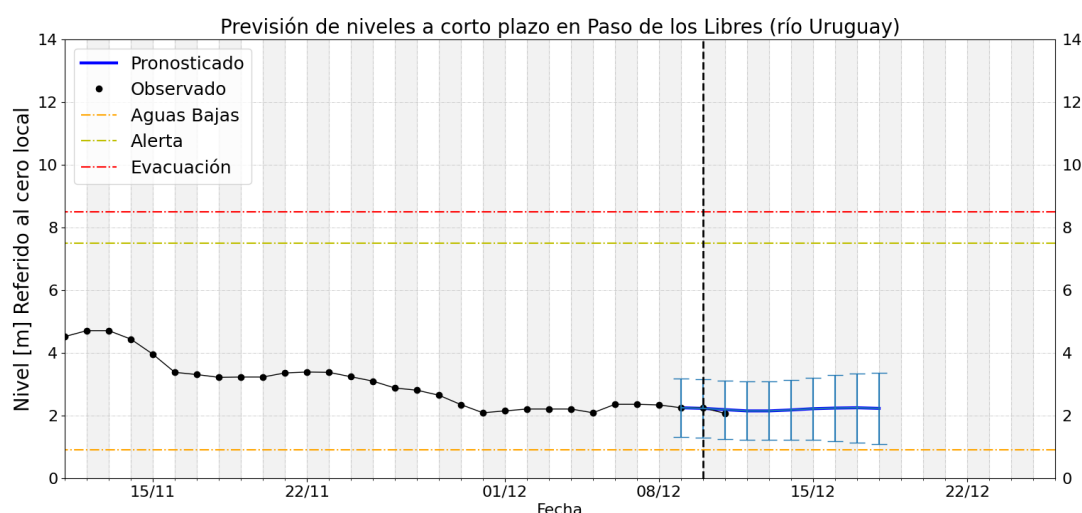
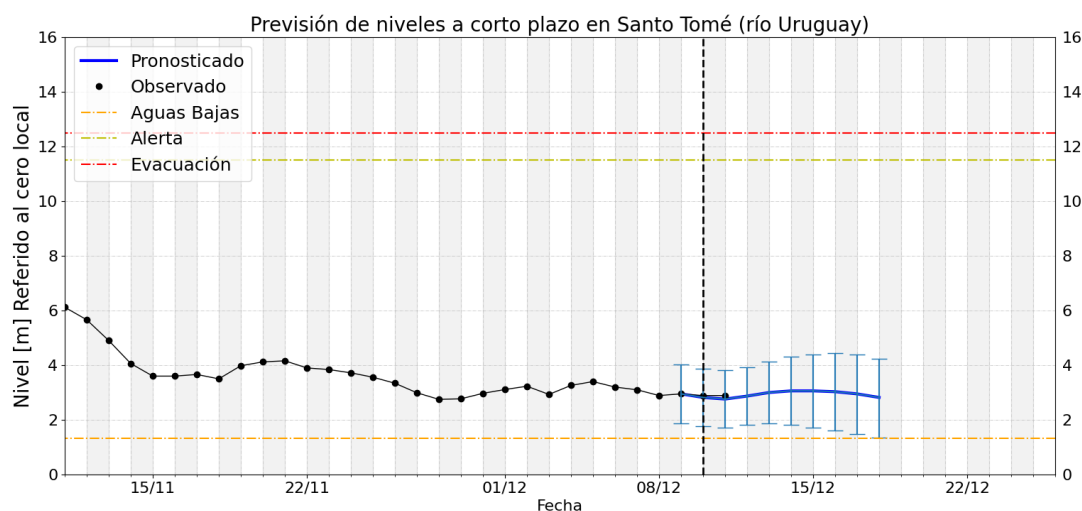












## Notas

- Los pronósticos del río Paraná (tramo medio) se actualizan los días martes (a 7 y 14 días) y viernes (4 y 11 días)
- Los pronósticos del río Uruguay se actualizan los lunes, miércoles y viernes.
- Para mayor seguimiento los productos operativos y experimentales de monitoreo, pronóstico y perspectiva pueden consultarse en:
  - <https://ina.gob.ar/alerta/> (sitio del Alerta Hidrológico de CDP del INA)
  - <https://alerta.ina.gob.ar/pub/mapa> (mapa web, productos puntuales y areales)
  - <https://alerta.ina.gob.ar/a5/secciones> (series de observaciones y previsiones numéricas de nivel o caudal)
  - <https://ina.gob.ar/alerta/index.php?seccion=10> (previsiones numéricas Delta del Paraná)
- Niveles de aguas altas son aquellos valores que se igualan o exceden en el 5% o menos de los registros disponibles, en el sitio de medición.
- Niveles de aguas medias altas son aquellos valores que se igualan o exceden entre el 25% y el 5% de los registros disponibles, en el sitio de medición (por encima de los normales).
- Niveles de aguas medias son aquellos valores que se igualan o exceden entre el 75% y el 25% de los registros disponibles, en el sitio de medición (normales).
- Niveles de aguas medias bajas son aquellos valores que se igualan o exceden entre el 95% y el 75% de los registros disponibles, en el sitio de medición (por debajo de los normales).
- Niveles de aguas bajas son aquellos valores que se igualan o exceden en más del 95% de los registros disponibles, en el sitio de medición