



Ministerio de Economía
Secretaría de Obras Públicas
Instituto Nacional del Agua



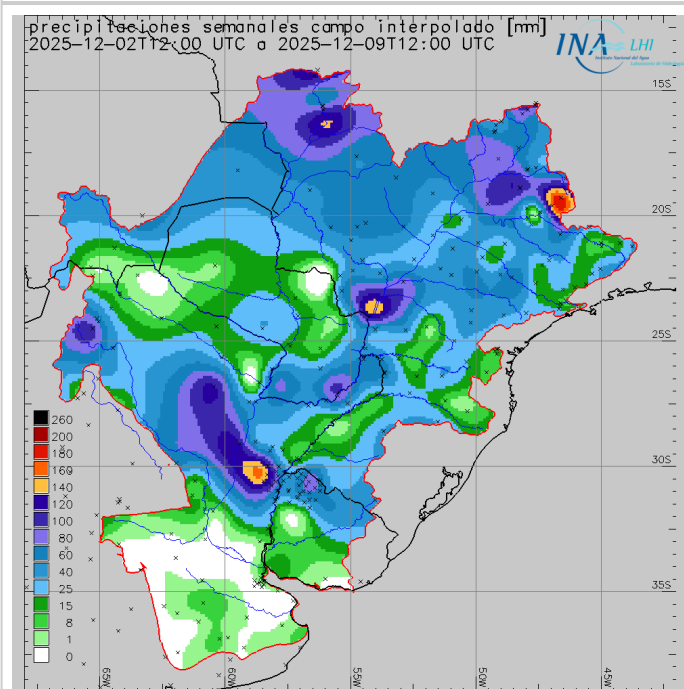
2025 - "Año de la Reconstrucción de la Nación Argentina"

Reporte hidrometeorológico diario de la Cuenca del Plata

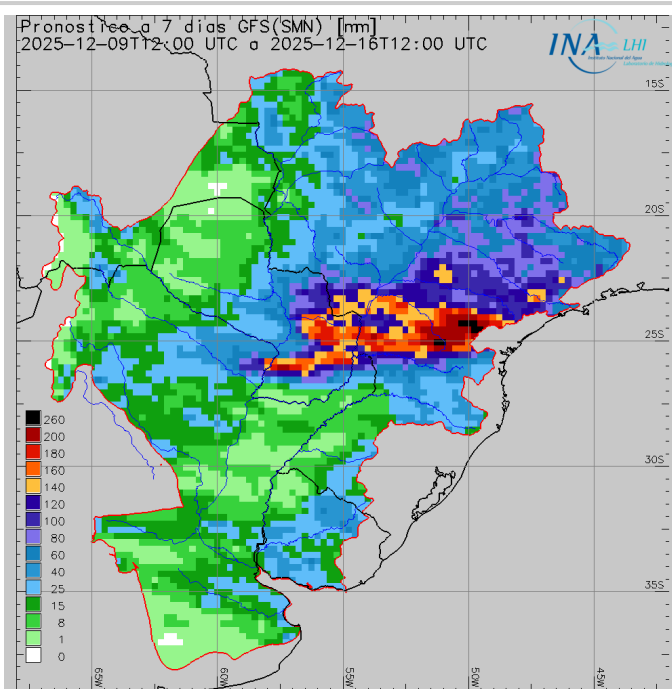
Fecha de actualización: 09/12/2025

Situación meteorológica

Precipitación acumulada semanal



Pronóstico a 7 días



Las previsiones numéricas de precipitación para los próximos siete días indican el probable desarrollo de eventos precipitantes en la porción **centro - oeste** de la Cuenca del Plata. Particularmente, se prevén lluvias con acumulados medios areales **abundantes** sobre el **sector no regulado** del Alto Paraná y **ligeramente abundantes con núcleos abundantes** sobre el sur del **sector regulado**. Se prevé un escenario semejante, de lluvias con acumulados **abundantes**, sobre la cuenca del **río Iguazú**. Asimismo, se esperan precipitaciones con acumulados **abundantes** sobre la vertiente oriental del tramo medio e inferior del **río Paraguay**, mientras que en la porción restante predominarán las lluvias con acumulados **leves a moderados**. En el resto de la Cuenca del Plata se

prevén lluvias con acumulados **leves a moderados**, con los mayores montos sobre el tramo medio e inferior del **río Uruguay**.

Situación hidrológica



Condición hídrica de los principales cursos de la Cuenca del Plata en territorio Argentino en base a la última observación de nivel o caudal en estaciones de referencia. Se calcula la frecuencia de superación (%) en el periodo 1991-2020 y se clasifica en 5 categorías. Adicionalmente se indica superación de niveles de alerta y evacuación.

| Estación | Río | Nivel (m) | Alerta | Evacuación | Perspectiva | |
|------------------------|--------------|-----------|--------|------------|---------------------------|--|
| Puerto Iguazú | Paraná | 11,80 ↑ | 25,00 | 28,00 | aguas medias bajas/medias | |
| Corrientes | Paraná | 2,83 ↓ | 6,50 | 7,00 | aguas medias bajas | |
| Barranqueras | Paraná | 2,84 ↓ | 6,00 | 6,50 | aguas medias bajas | |
| Goya | Paraná | 3,04 ↑ | 5,20 | 5,70 | aguas medias bajas | |
| Reconquista | Paraná | 2,77 ↑ | 5,10 | 5,30 | aguas medias bajas | |
| La Paz | Paraná | 3,27 ↑ | 5,80 | 6,15 | aguas medias bajas | |
| Paraná | Paraná | 2,40 ↓ | 4,70 | 5,00 | aguas medias bajas | |
| Santa Fe | Paraná | 2,80 = | 5,30 | 5,70 | aguas medias bajas/medias | |
| Victoria | Paraná/Delta | 3,44 ↓ | 4,60 | 5,90 | aguas media bajas | |
| Rosario | Paraná | 2,44 ↑ | 5,00 | 5,25 | aguas medias bajas | |
| San Fernando | Lujan | 1,32 | 3,00 | 3,50 | aguas medias bajas/medias | |
| Puerto Pilcomayo | Paraguay | 0,62 ↓ | 5,35 | 6,00 | aguas bajas | |
| Puerto Formosa | Paraguay | 2,04 ↓ | 7,80 | 8,30 | aguas medias bajas | |
| San Javier | Uruguay | 1,75 ↓ | 8,00 | 10,00 | aguas medias | |
| Santo Tomé | Uruguay | 2,95 ↑ | 11,50 | 12,50 | aguas medias | |
| Paso de los Libres | Uruguay | 2,25 ↓ | 7,50 | 8,50 | aguas medias | |
| Concordia | Uruguay | 1,88 ↑ | 11,00 | 12,50 | aguas medias bajas/medias | |
| Concepción del Uruguay | Uruguay | 1,90 ↓ | 5,30 | 6,30 | aguas medias | |
| Boca Gualeguaychú | Uruguay | 1,78 ↓ | 2,90 | 3,10 | aguas medias | |

| Estación | Río | Caudal (m³/s) | Alerta | Evacuación | Perspectiva | |
|-------------------|--------|---------------|--------|------------|---------------------------|--|
| Guaíra Porto | Paraná | 7700 ↓ | 20000 | 25000 | aguas medias bajas/medias | |
| Represa Itaipú | Paraná | 8600 ↓ | 20000 | 25000 | aguas medias bajas/medias | |
| Andresito | Iguazú | 1371 ↑ | 5000 | 6500 | aguas medias altas | |
| Confluencia | Paraná | 9971 ↓ | 25000 | 30000 | aguas medias bajas/medias | |
| Yacyretá afluente | Paraná | 13200 ↑ | 25000 | 30000 | aguas medias | |
| Yacyretá efluente | Paraná | 13000 ↑ | 25000 | 30000 | aguas medias | |

SISTEMA PARAGUAY - IGUAZÚ - PARANÁ:

- El caudal del **Alto Paraná en Guairá** exhibió durante el día de ayer un **repunte** en la **franja límite aguas medias bajas/medias**, por efecto de las últimas lluvias registradas durante el fin de semana sobre el incremental Porto Primavera - Guairá, el área directa de aporte a Itaipú y el sur del sector no regulado, acoplado sobre el descenso en aguas medias bajas observado durante los últimos días. A corto plazo se prevé que continúe oscilante en punta en la franja límite aguas medias bajas/medias, todavía con posibilidad de incremento en rango inferior de aguas medias en asociación a la culminación de los aportes laterales. Asimismo, puesto la previsión de lluvias significativas durante el fin de semana en el sector no regulado, se esperan nuevos repuntes al menos en aguas medias. Por otro lado, la **erogación en Itaipú** se observó con **recuperación** de amplitud, en **rango propio de aguas medias**, y de base (leve), en la **franja límite aguas medias bajas/medias**, en asociación a las restricciones operativas de la regla del punto R11. A corto plazo, la condición del almacenamiento (en valores óptimos) favorece sostener la dinámica en rango de aguas medias bajas/medias.

- El **río Iguazú en Andresito** se observó **oscilante** en **aguas medias**, con **base** en la **franja límite aguas medias bajas/medias**. A corto plazo se prevé un repunte en aguas medias altas, en asociación a las lluvias registradas el día de ayer sobre la cuenca baja. Durante el próximo fin de semana se prevé un escenario de precipitaciones al menos ligeramente abundantes sobre la región, por lo tanto, es posible observar un repunte en aguas altas.

- El **río Paraguay** continúa en descenso, en **rango inferior de aguas medias bajas** en **Formosa** y ya en **aguas bajas** en **Puerto Pilcomayo**. A corto plazo se prevé persista en descenso, en la franja límite aguas bajas/medias bajas en Formosa, con posibilidad de estabilización/leve ascenso en plazo de 7 - 15 días, en asociación a las lluvias previstas sobre la vertiente oriental del tramo medio e inferior.

- En **Yacyretá**, la **afluencia** se observó con **recuperación de base** en la **franja límite aguas medias bajas/medias** y con valores en ascenso en **rango inferior de aguas medias**, en asociación al patrón registrado en la descarga registrado en Itaipú. A corto plazo, en sintonía con las lluvias significativas registradas el día de ayer sobre el área directa de aporte, se proyecta con ascenso de punta sostenido en rango superior de aguas medias. Por otro lado, la **erogación** se observó con base en **aguas medias bajas** y puntas en **rango propio de aguas medias**, con leve disminución de punta y del derrame semanal respecto al ciclo anterior. A corto plazo, en sintonía con la previsión sobre la afluencia, se proyecta con incremento de amplitud, con puntas sostenidas en rango propio de aguas medias.

- El **río Paraná en Corrientes - La Paz** se observó con **disminución de base** en **rango superior de aguas medias bajas**, en sintonía con el descenso del aporte del río Paraguay, y de **amplitud**, con puntas en el límite **aguas medias bajas/medias**. A corto plazo, este sector del tramo continuará oscilante en leve descenso, mayoritariamente en rango superior de aguas medias bajas, si bien se prevén incrementos de punta al menos en la franja límite aguas medias bajas/medias, en sintonía con la erogación proyectada en Yacyretá. Aguas abajo, sobre **Paraná/Santa Fe - Rosario**, se observó oscilante con amplitud acotada en la **franja límite aguas medias bajas/medias**, con tendencia general de leve descenso, en sintonía con la propagación del patrón observado aguas arriba. Particularmente, en Santa Fe y Rosario se observaron puntas sostenidas/en leve ascenso, en asociación a efectos locales (aporte en ruta/traslado de mareas). A corto plazo, se prevé que este sector del tramo continúe oscilante sobre tendencia de base en leve descenso, mayoritariamente en rango superior de aguas medias bajas, puesto el patrón actual observado aguas arriba.

SISTEMA URUGUAY:

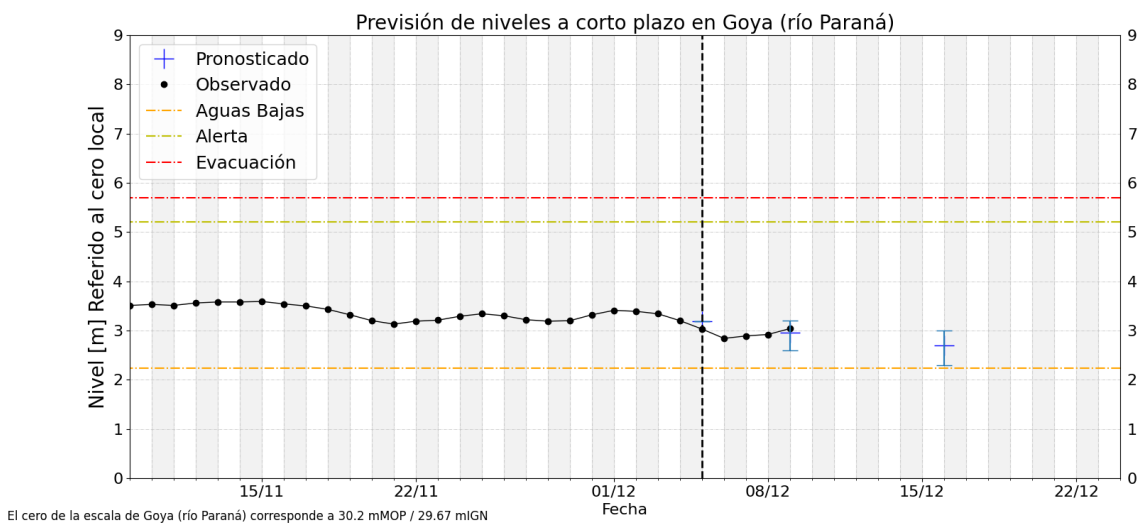
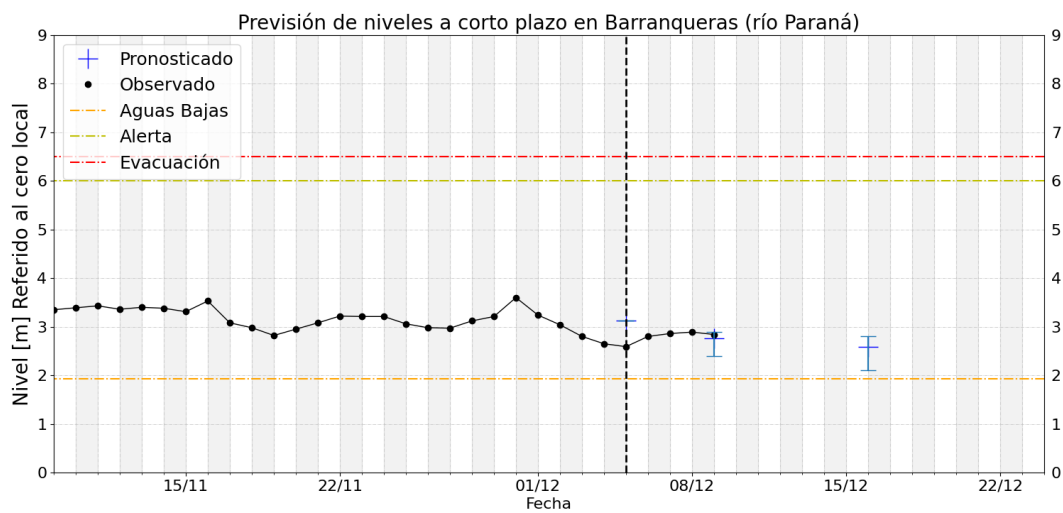
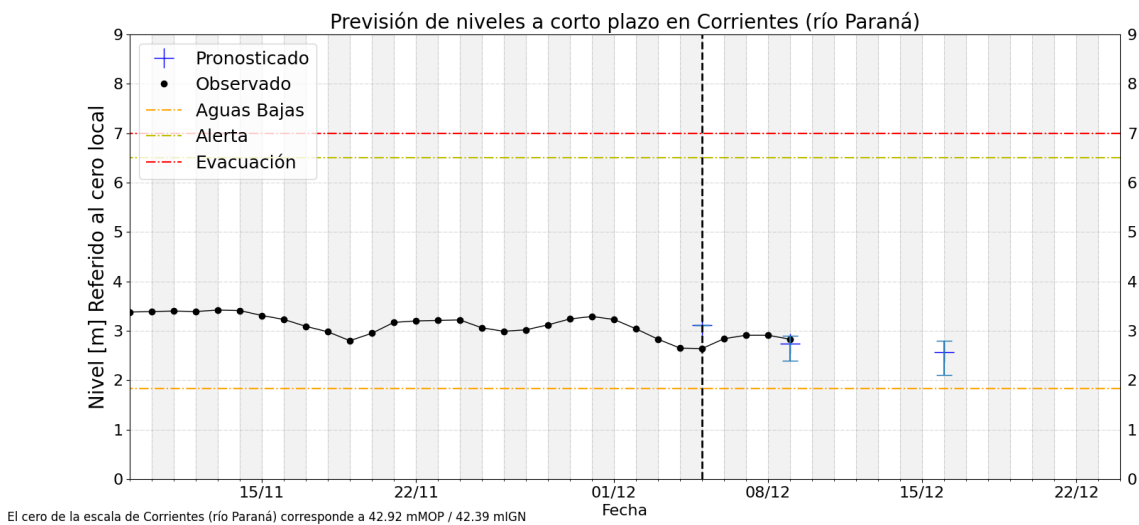
- El **tramo medio del río Uruguay** persiste **estable**, con leve disminución en los valores diarios. En la sección de **San Javier** se observa **estable**, con leves oscilaciones en aguas medias. En el corto plazo continuaría estable, con **posibles repuntes**, en un plazo de 4 a 5 días, en vista de las precipitaciones observadas en el sector, y la perspectiva meteorológica en la cuenca alta. Asimismo, en el tramo **Santo Tomé - Paso de los Libres** el caudal persiste estable en **aguas medias**, con oscilaciones de amplitud reducida. Se mantendría relativamente estable, en rango inferior de aguas medias. En plazo extendido podría observarse un repunte en aguas medias, con progresivo ascenso de base, en vista de las precipitaciones observadas en las cuencas tributarias (principalmente la del río Ibicuy).

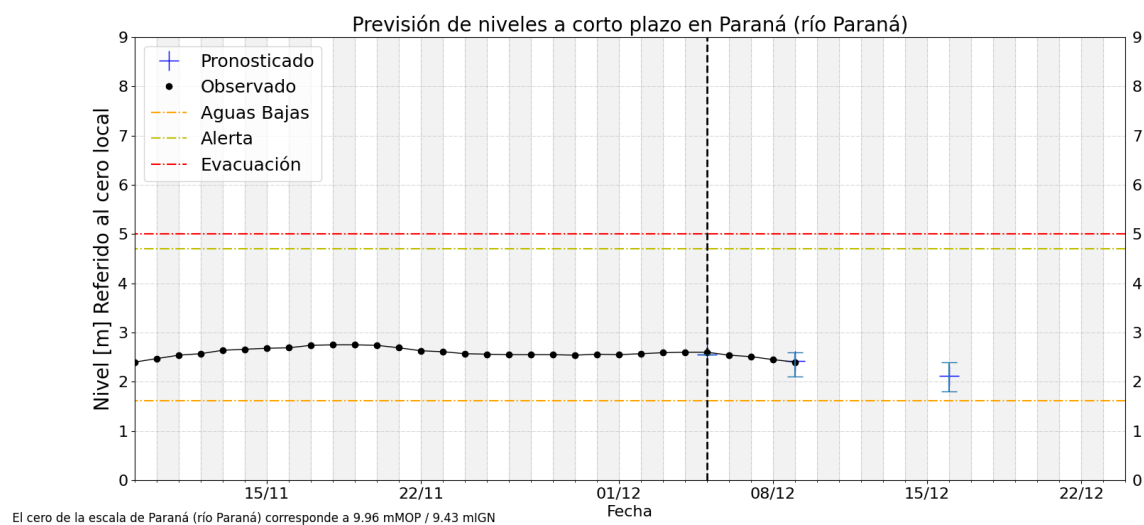
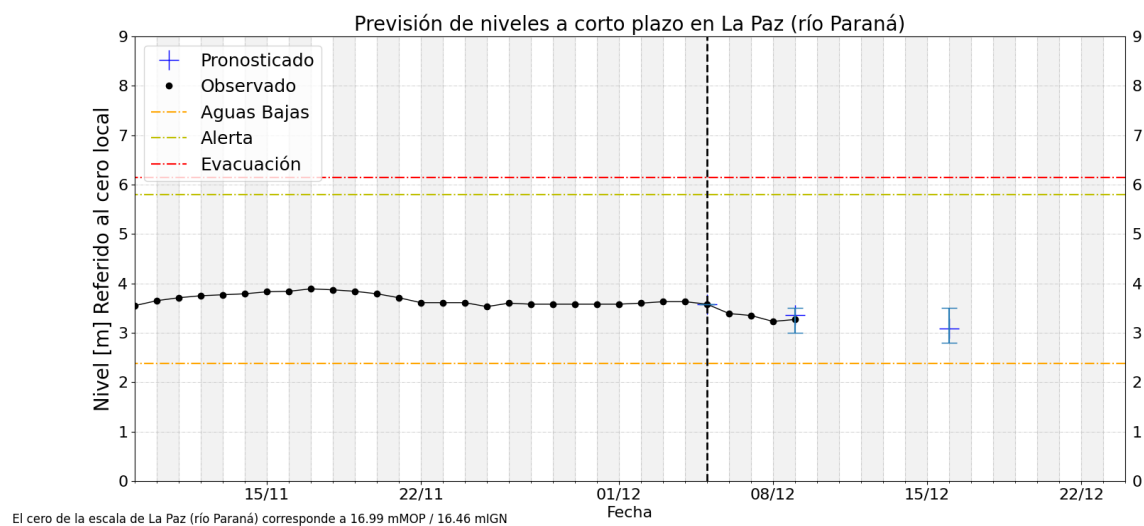
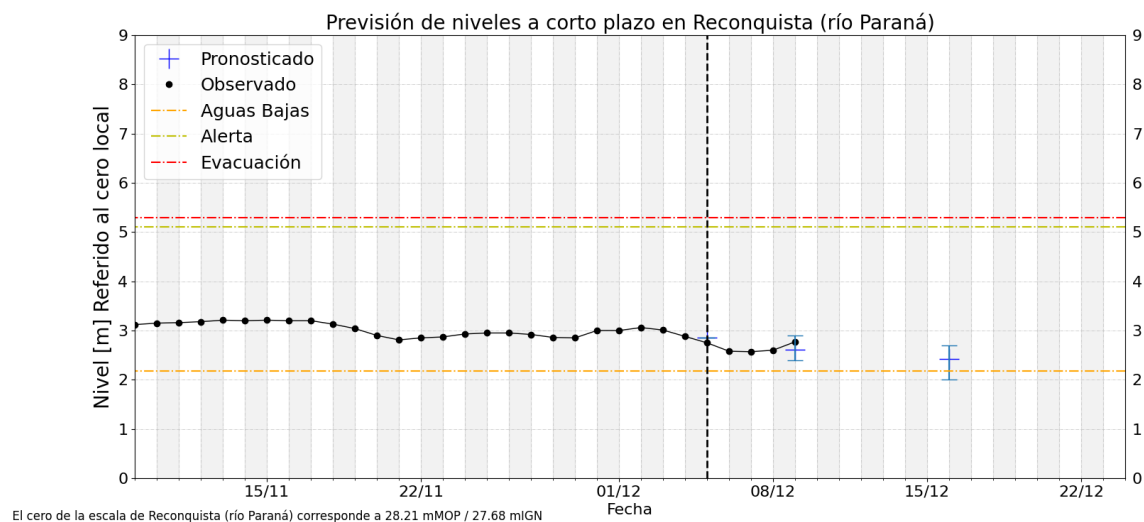
- La **afluencia a Salto Grande** continúa **estable**, en sintonía con el escenario aguas arriba, sosteniéndose en **aguas medias**. La **erogación**, por otra parte, se observó con **descenso** sostenido en aguas medias bajas, continuando la tendencia observada durante la transición noviembre - diciembre, de disminución de base con oscilaciones de operación. La previsión para la afluencia es de estabilidad, con posible ascenso en el plazo extendido, con caudal base en aguas medias. Sobre el **tramo inferior**, las alturas hidrométricas en **Concordia** se observan en **descenso**, por debajo del umbral de **aguas medias bajas**, en asociación con la disminución de la erogación del embalse, mientras que en **Concepción del Uruguay** se observa un relativamente estable. En cercanías a la desembocadura se observa en **ascenso**, hacia **aguas medias altas**.

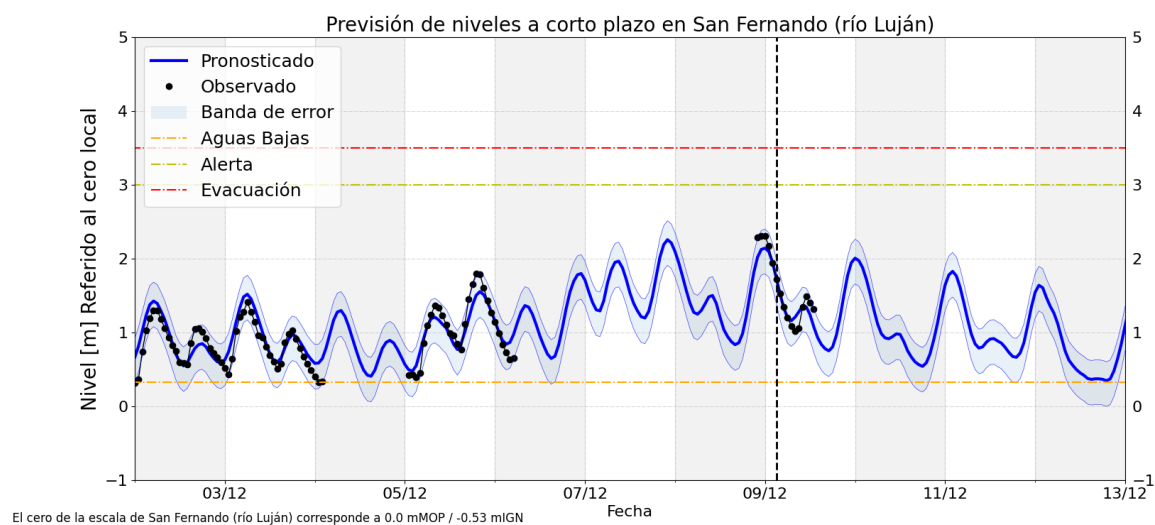
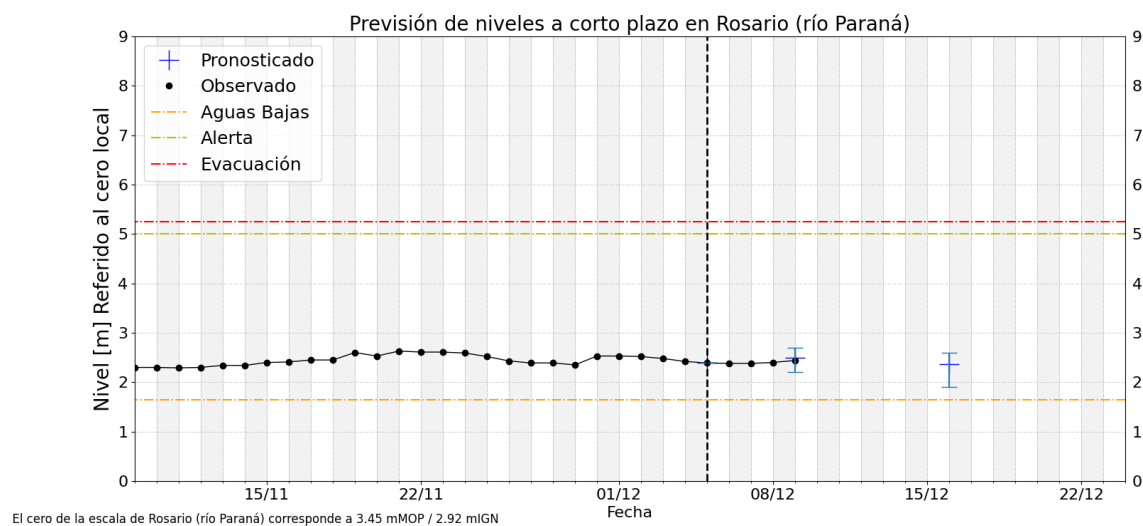
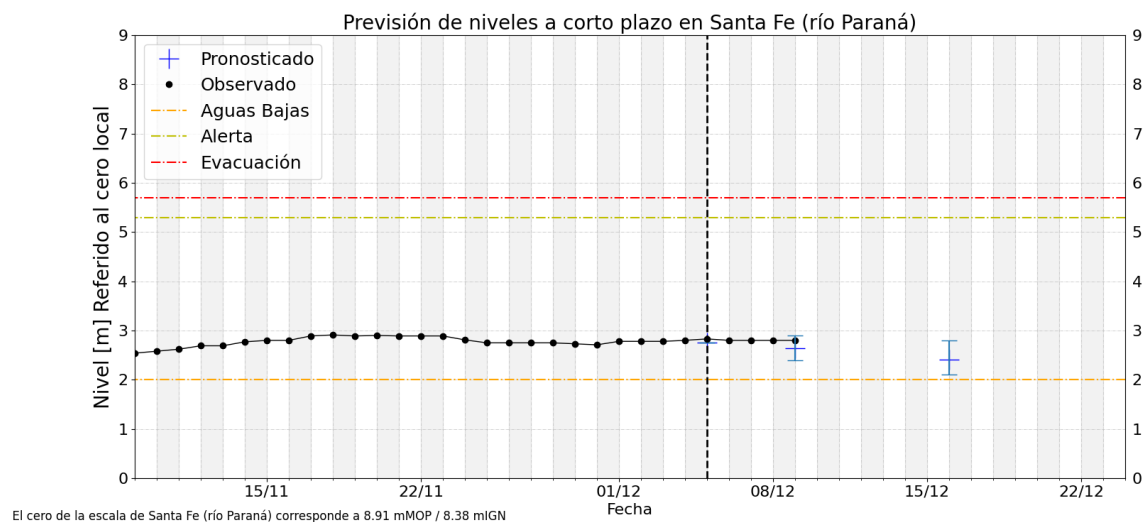
FRENTE DEL DELTA:

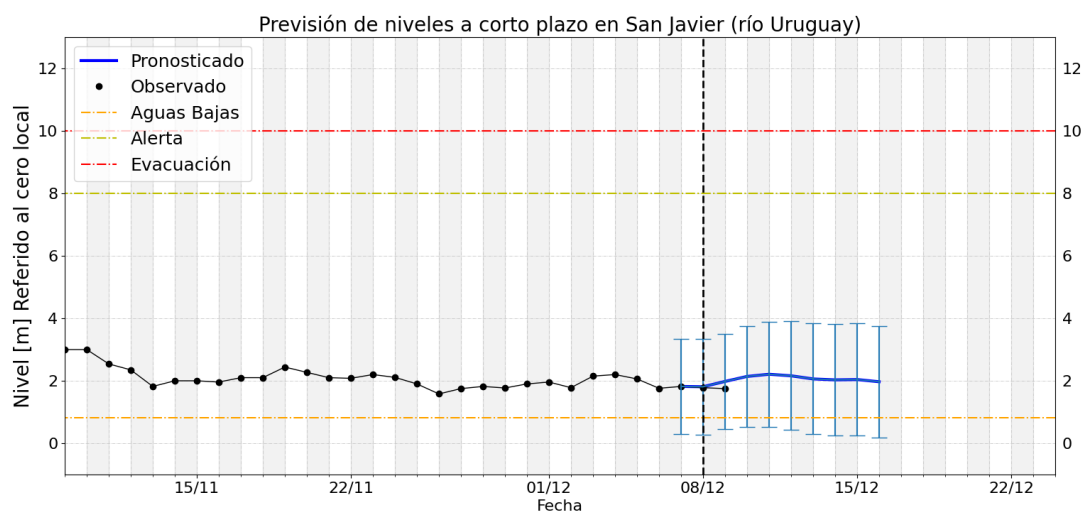
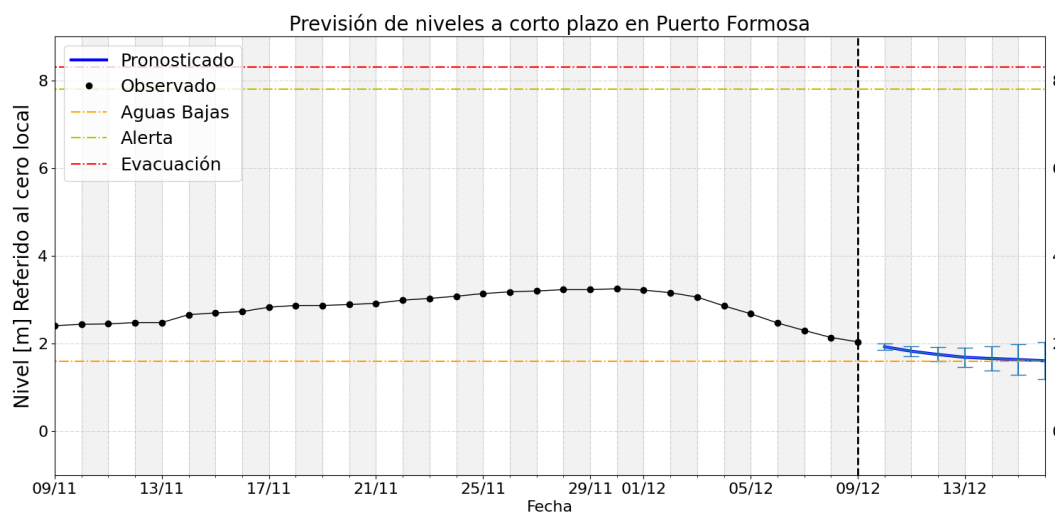
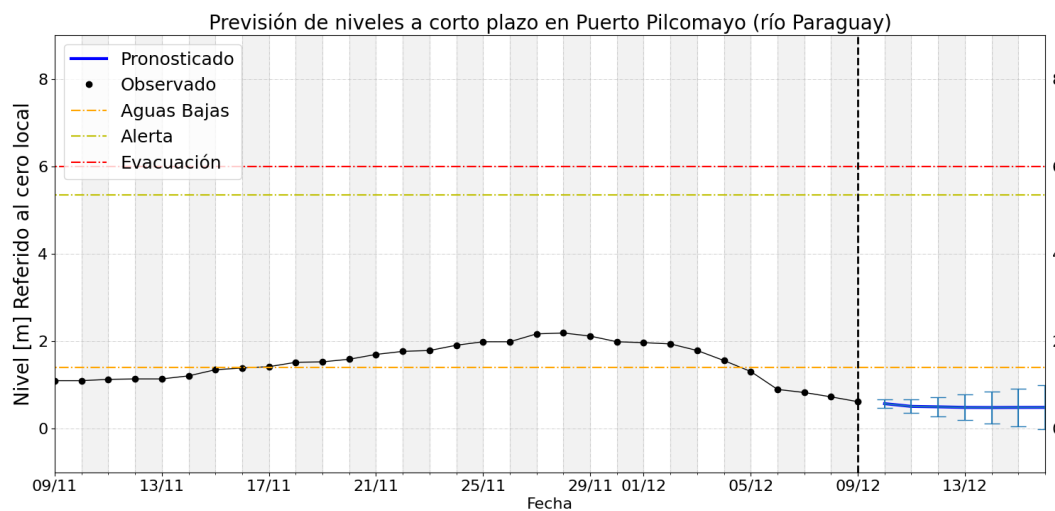
- En la proximidad al estuario del Río de la Plata, las alturas en la estación de **San Fernando** sobre el brazo Luján se observaron en ascenso, con punta en aguas altas. Durante los próximos 2 días se prevé un progresivo descenso, todavía con puntas probables en aguas altas y persistencia en aguas medias/medias altas.

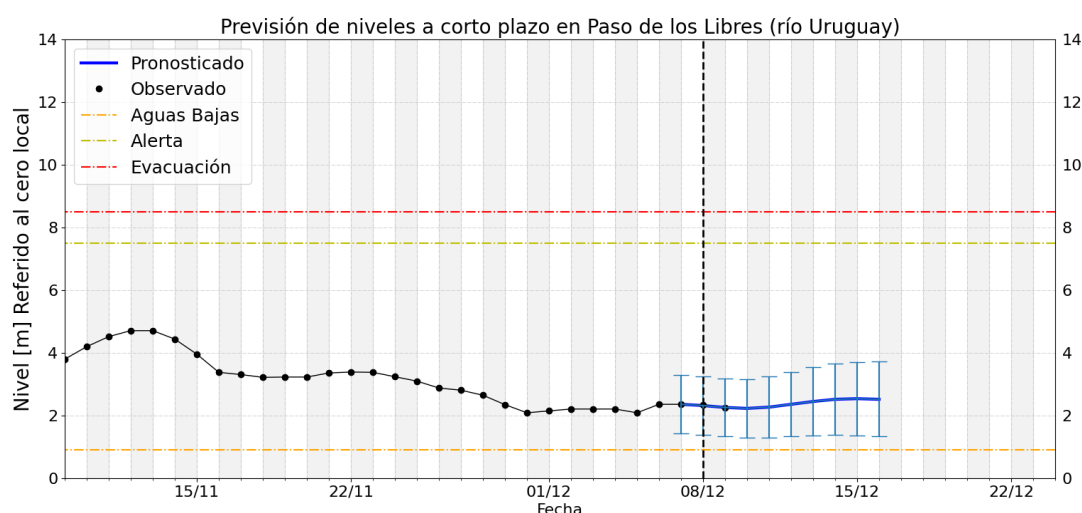
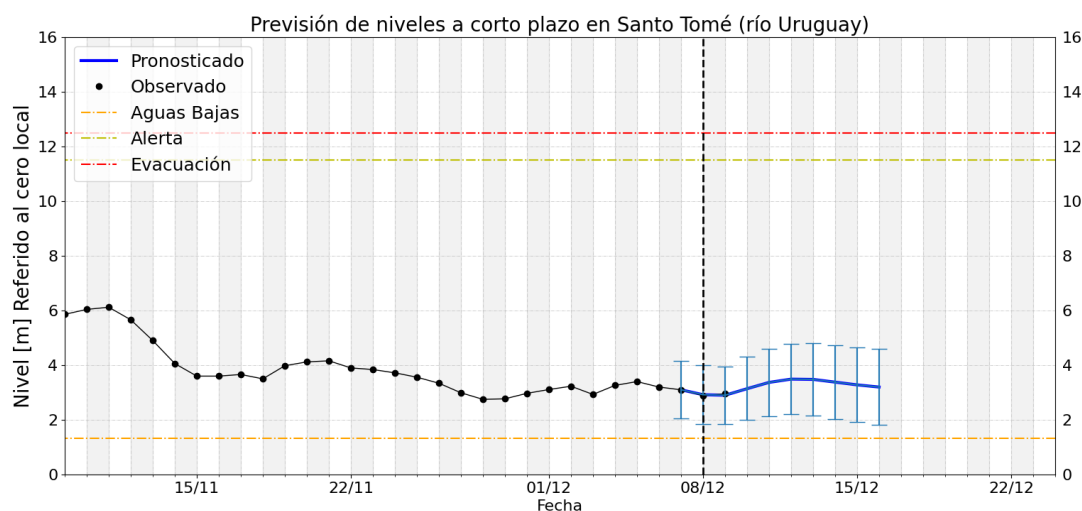
Gráficos de nivel observado y previsión











Notas

- Los pronósticos del río Paraná (tramo medio) se actualizan los días martes (a 7 y 14 días) y viernes (4 y 11 días)
- Los pronósticos del río Uruguay se actualizan los lunes, miércoles y viernes.
- Para mayor seguimiento los productos operativos y experimentales de monitoreo, pronóstico y perspectiva pueden consultarse en:
 - <https://ina.gob.ar/alerta/> (sitio del Alerta Hidrológico de CDP del INA)
 - <https://alerta.ina.gob.ar/pub/mapa> (mapa web, productos puntuales y areales)
 - <https://alerta.ina.gob.ar/a5/secciones> (series de observaciones y previsiones numéricas de nivel o caudal)
 - <https://ina.gob.ar/alerta/index.php?seccion=10> (previsiones numéricas Delta del Paraná)
- Niveles de aguas altas son aquellos valores que se igualan o exceden en el 5% o menos de los registros disponibles, en el sitio de medición.
- Niveles de aguas medias altas son aquellos valores que se igualan o exceden entre el 25% y el 5% de los registros disponibles, en el sitio de medición (por encima de los normales).
- Niveles de aguas medias son aquellos valores que se igualan o exceden entre el 75% y el 25% de los registros disponibles, en el sitio de medición (normales).
- Niveles de aguas medias bajas son aquellos valores que se igualan o exceden entre el 95% y el 75% de los registros disponibles, en el sitio de medición (por debajo de los normales).
- Niveles de aguas bajas son aquellos valores que se igualan o exceden en más del 95% de los registros disponibles, en el sitio de medición