



Ministerio de Economía
Secretaría de Obras Públicas
Instituto Nacional del Agua



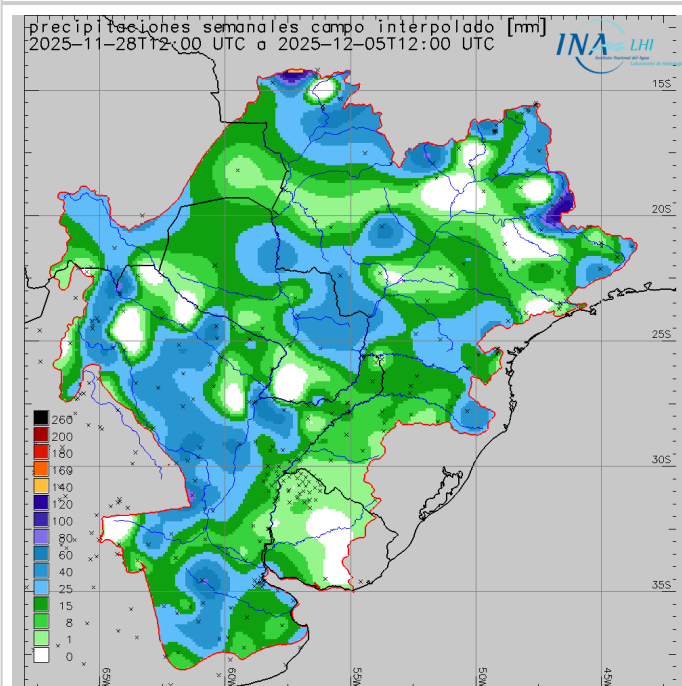
2025 - "Año de la Reconstrucción de la Nación Argentina"

Reporte hidrometeorológico diario de la Cuenca del Plata

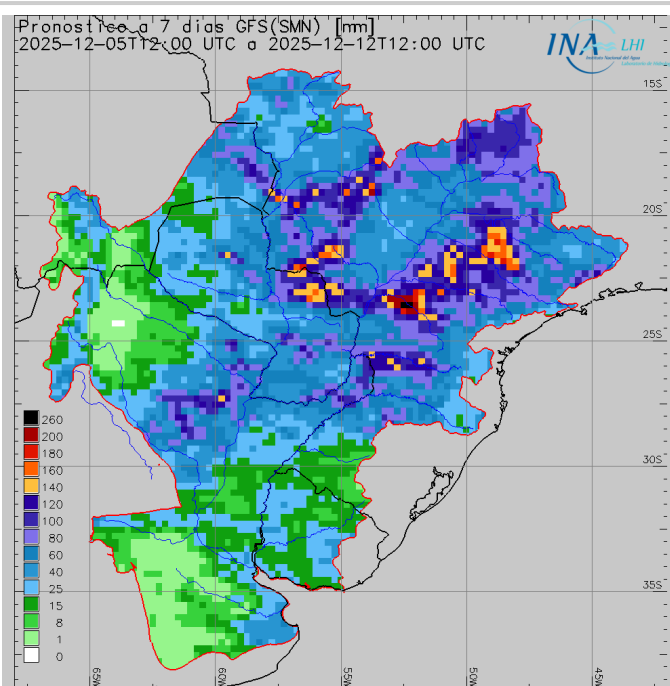
Fecha de actualización: 05/12/2025

Situación meteorológica

Precipitación acumulada semanal



Pronóstico a 7 días



Las previsiones numéricas de precipitación para los próximos siete días indican el probable desarrollo de eventos precipitantes, sobre el **centro-norte** de la Cuenca del Plata. Particularmente, sobre el **Alto Paraná** se prevén acumulados medios areales **moderados** a **ligeramente abundantes**, con **núcleos abundantes** en las cuencas de los ríos Paranaíba, Grande, Tieté, y Paranapanema, del sector regulado. Asimismo, se esperan lluvias **leves** a **moderadas** sobre la cuenca del río **Paraguay** (con lluvias abundantes sobre la margen izquierda del tramo medio), la cuenca del río **Iguazú**, la cuenca propia de **Yacyretá**, y la cuenca del río **Uruguay** (con lluvias moderadas en el tramo superior y leves en el tramo medio).

Finalmente, en el resto de la cuenca se prevén precipitaciones leves o poco significativas.

Página 2 de 11

Estación	Río	Nivel (m)	Alerta	Evacuación	Perspectiva	
Puerto Iguazú	Paraná	12,90 ↑	25,00	28,00	aguas medias bajas/medias	
Corrientes	Paraná	2,64 ↓	6,50	7,00	aguas medias bajas/medias	
Barranqueras	Paraná	2,59 ↓	6,00	6,50	aguas medias bajas/medias	
Goya	Paraná	3,03 ↓	5,20	5,70	aguas medias bajas/medias	
Reconquista	Paraná	2,75 ↓	5,10	5,30	aguas medias bajas	
La Paz	Paraná	3,58 ↓	5,80	6,15	aguas medias bajas/medias	
Paraná	Paraná	2,60 =	4,70	5,00	aguas medias bajas/medias	
Santa Fe	Paraná	2,83 ↑	5,30	5,70	aguas medias bajas/medias	
Victoria	Paraná/Delta	3,47 ↑	4,60	5,90	aguas medias	
Rosario	Paraná	2,39 ↓	5,00	5,25	aguas medias bajas	
San Fernando	Lujan	0,33 ↓	3,00	3,50	aguas medias/medias altas	
Puerto Pilcomayo	Paraguay	1,31 ↓	5,35	6,00	aguas bajas/medias bajas	
Puerto Formosa	Paraguay	2,68 ↓	7,80	8,30	aguas medias bajas	
San Javier	Uruguay	2,06 ↓	8,00	10,00	aguas medias	
Santo Tomé	Uruguay	3,40 ↑	11,50	12,50	aguas medias	
Paso de los Libres	Uruguay	2,09 ↓	7,50	8,50	aguas medias	
Concordia	Uruguay	4,26 ↓	11,00	12,50	aguas medias	
Concepción del Uruguay	Uruguay	2,02	5,30	6,30	aguas medias	
Boca Gualeguaychú	Uruguay	0,94 ↓	2,90	3,10	aguas medias bajas/medias	

Estación	Río	Caudal (m ³ /s)	Alerta	Evacuación	Perspectiva
Guaíra Porto	Paraná	8262 ↓	20000	25000	aguas bajas/medias bajas
Represa Itaipú	Paraná	9925 ↑	20000	25000	aguas medias bajas/medias
Andresito	Iguazú	1394 ↑	5000	6500	aguas medias bajas/medias
Confluencia	Paraná	11319 ↑	25000	30000	aguas medias bajas/medias
Yacyretá afluente	Paraná	12500 ↑	25000	30000	aguas medias bajas/medias
Yacyretá efluente	Paraná	12700 =	25000	30000	aguas medias bajas/medias

aguas altas aguas medias altas aguas medias aguas medias bajas aguas bajas

SISTEMA PARAGUAY - IGUAZÚ - PARANÁ:

- El caudal del **Alto Paraná en Guairá** todavía exhibe **leves incrementos de punta** en **aguas medias bajas**, en asociación a la culminación de los aportes laterales, en combinación con el traslado de un **pulso de erogación** desde Porto Primavera, en **rango inferior de aguas medias**. A corto plazo, tras la culminación del aporte en ruta, y en sintonía con la previsión de escasez de lluvias durante los próximos 4 días y el patrón actual observado en la descarga del sector regulado (en descenso), se prevé que se observe oscilante en descenso, hacia la franja límite aguas bajas/medias bajas. Asimismo, a partir del 9/12 se prevé un nuevo repunte en la franja límite aguas medias bajas/medias, en asociación a las lluvias previstas sobre el sector no regulado. Por otro lado, la **erogación en Itaipú** se observa con **base en aguas medias bajas** y **puntas** en rango propio de **aguas medias**, con recuperación de amplitud en asociación a las restricciones operativas del punto R11. A corto plazo, la condición del almacenamiento (en valores óptimos) favorece sostener la dinámica en rango de aguas medias bajas/medias.

- El **río Iguazú en Andresito** se observa **oscilante** en **aguas medias**, con **base** en la **franja límite aguas medias bajas/medias**. A corto plazo se prevé que continúe oscilante, controlado por la descarga del sistema de presas aguas arriba, con tendencia de base en aguas medias bajas/medias. Por el contrario, a partir del 9/12 se prevén nuevos repuntes al menos en aguas medias altas, puesto la previsión de lluvias sobre la cuenca baja y media, en combinación con la condición del almacenamiento en los principales embalses (en torno a los valores óptimos).

- El **río Paraguay** exhibe el desarrollo de la **fase de descenso** del último tránsito, en la franja límite **aguas bajas/medias bajas** en **Puerto Pilcomayo** (con patrón escalonado) y en rango superior de **aguas medias bajas** en **Formosa**. A corto plazo, en sintonía con la previsión de escasez de lluvias durante los próximos días, se prevé que continúe en descenso. Por otro lado, se prevé nuevos repuntes acoplados sobre el actual descenso, en asociación a las lluvias previstas sobre el tramo medio e inferior a partir del 8/12.

- En **Yacyretá**, la **afluencia** se observa **oscilante** en la **franja límite aguas medias bajas/medias**, con recuperación de amplitud en sintonía con el incremento de la descarga de Itaipú. A corto plazo, se proyecta con puntas en rango inferior de aguas medias y base estable en aguas medias bajas, con puntas en ascenso posiblemente a partir del 11/12, puesto la previsión actual sobre el río Iguazú y las lluvias esperadas sobre el área directa de aporte. Por otro lado, la **erogación** se observa con base en **aguas medias bajas** y puntas en **rango propio de aguas medias**, con disminución de punta y del derrame semanal respecto al ciclo anterior. A corto plazo se proyecta base y amplitud estables, sosteniendo la dinámica en rango de aguas medias bajas/medias observada durante noviembre.

- El **río Paraná en Corrientes - Goya/Reconquista** se observa **oscilante** sobre la **franja límite aguas medias bajas/medias**. A corto plazo se prevé que continúe oscilante en descenso, en la franja límite aguas medias bajas/medias, puesto el menor derrame semanal proyectado en Yacyretá y la gradual disminución del aporte de base del río Paraguay. Aguas abajo, sobre **La Paz - Rosario**, continúa **oscilante** con amplitud acotada en la **franja límite aguas medias bajas/medias**, en sintonía con la propagación del patrón observado aguas arriba, con efecto del traslado de aporte en ruta sobre las puntas en las secciones superiores. A corto plazo, se prevé que este sector del tramo continúe oscilante en rango dinámico semejante, puesto el escenario observado aguas arriba. En plazo de 7 - 15 días, es probable el predominio de la tendencia de leve descenso, en rango de aguas medias bajas, en asociación a la leve disminución de la erogación de Yacyretá y la fase de descenso del río Paraguay.

SISTEMA URUGUAY:

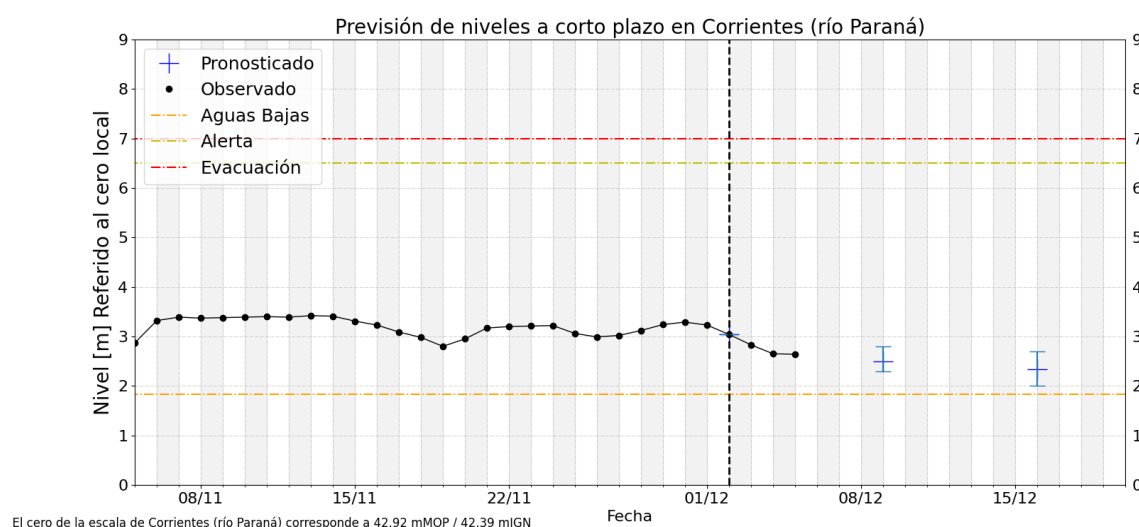
- El **tramo medio del río Uruguay** se observa estable, fuertemente regulado por los caudales del alto Uruguay. En la sección de **San Javier** se observan leves oscilaciones con amplitud reducida, sobre una base en aguas medias bajas. En el corto plazo se observaría con disminución de base, con posibles repuntes para el plazo extendido en vista de las leves precipitaciones esperadas en la cuenca alta. Asimismo, en el tramo **Santo Tomé - Paso de los Libres** el caudal se observa estable en **aguas medias**. Actualmente exhibe oscilaciones con valores levemente superiores a los registrados aguas arriba. Se mantendría relativamente estable, u oscilante en rango inferior de aguas medias. En plazo extendido, en vista de la perspectiva meteorológica sobre la alta cuenca, podría observarse un gradual ascenso en aguas medias.

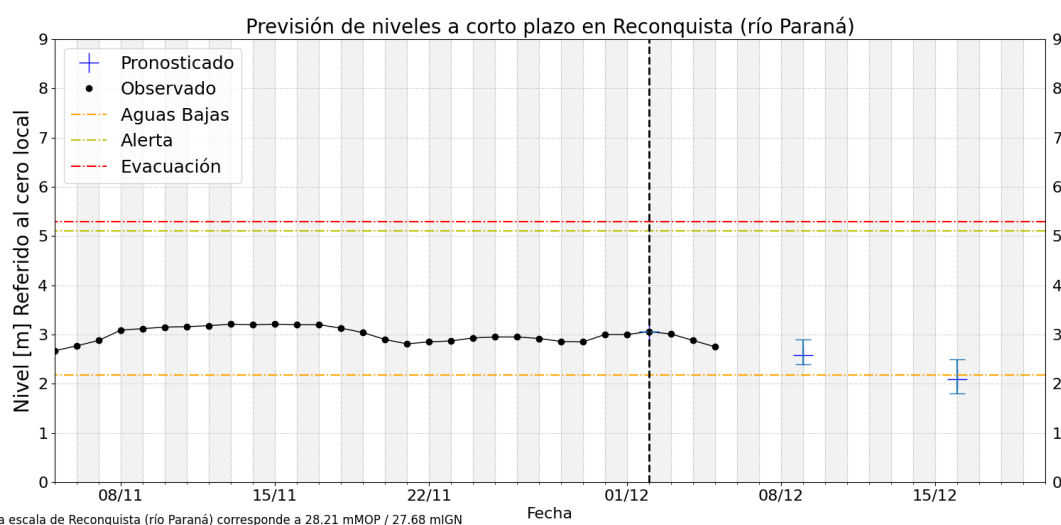
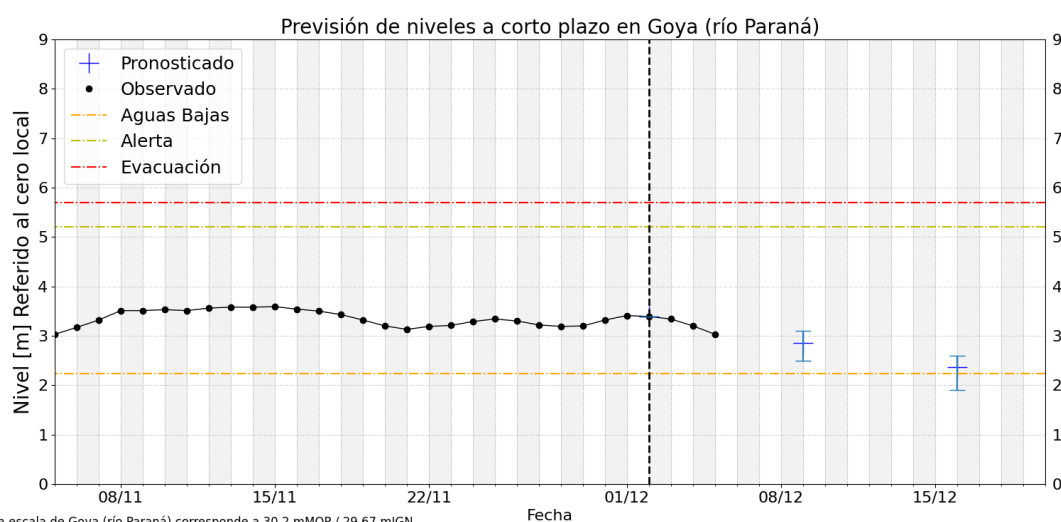
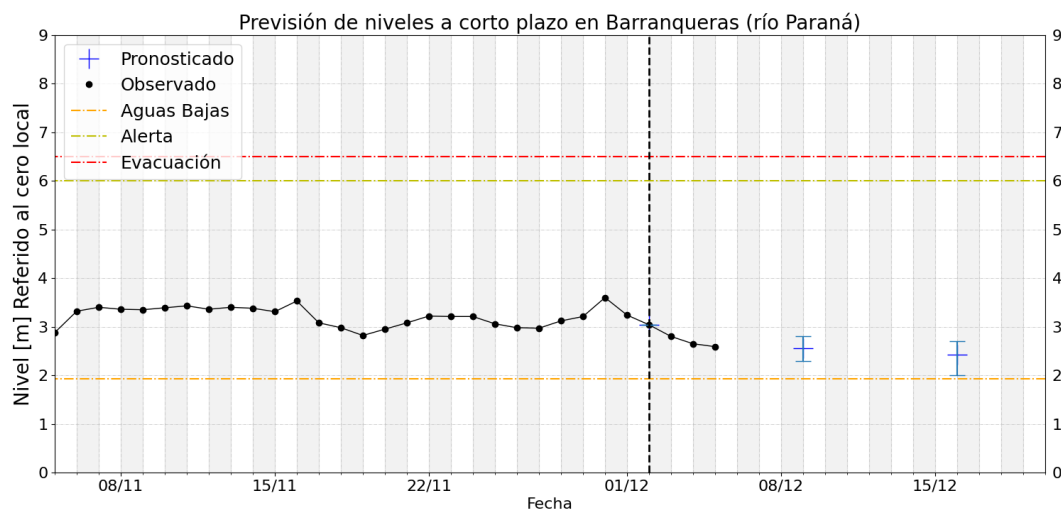
- La **afluencia a Salto Grande** continúa **estable**, en sintonía con el escenario aguas arriba, sosteniéndose en **aguas medias**. La **erogación** persiste con oscilaciones de operación, en rango de aguas medias. La previsión para la afluencia es de estabilidad, con caudal base en aguas medias. Sobre el **tramo inferior**, las alturas hidrométricas en **Concordia** se observan con reducción de amplitud de oscilaciones, sobre una base relativamente estable en aguas medias, mientras que en **Concepción del Uruguay** se observa un descenso en los niveles de base. En cercanías a la desembocadura se observan oscilaciones en rango de aguas medias bajas.

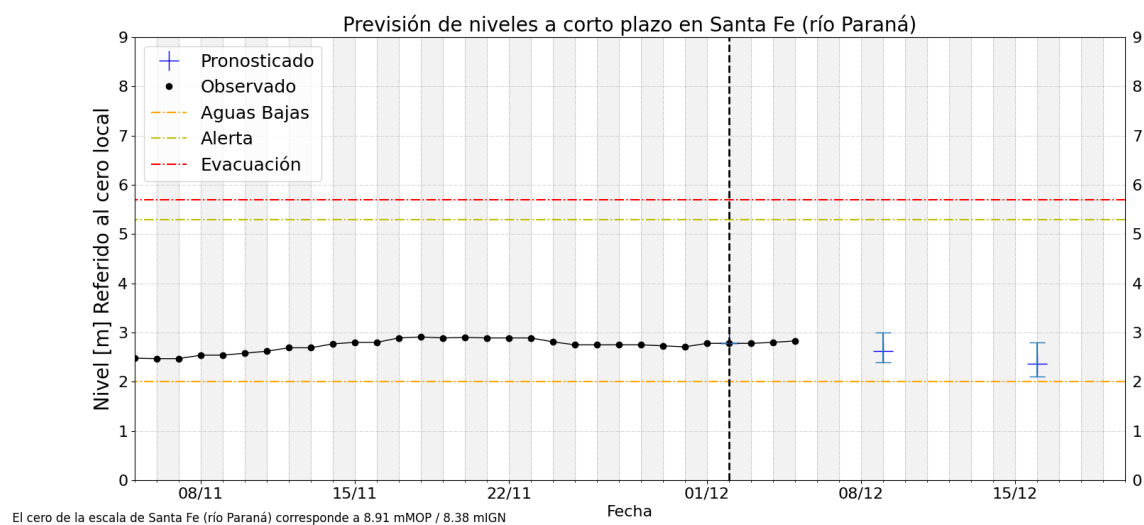
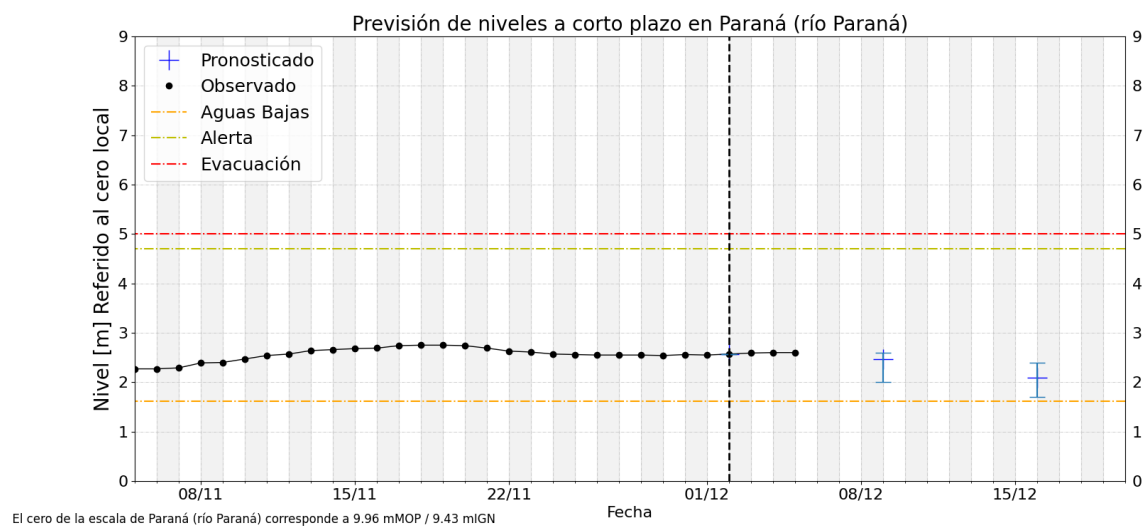
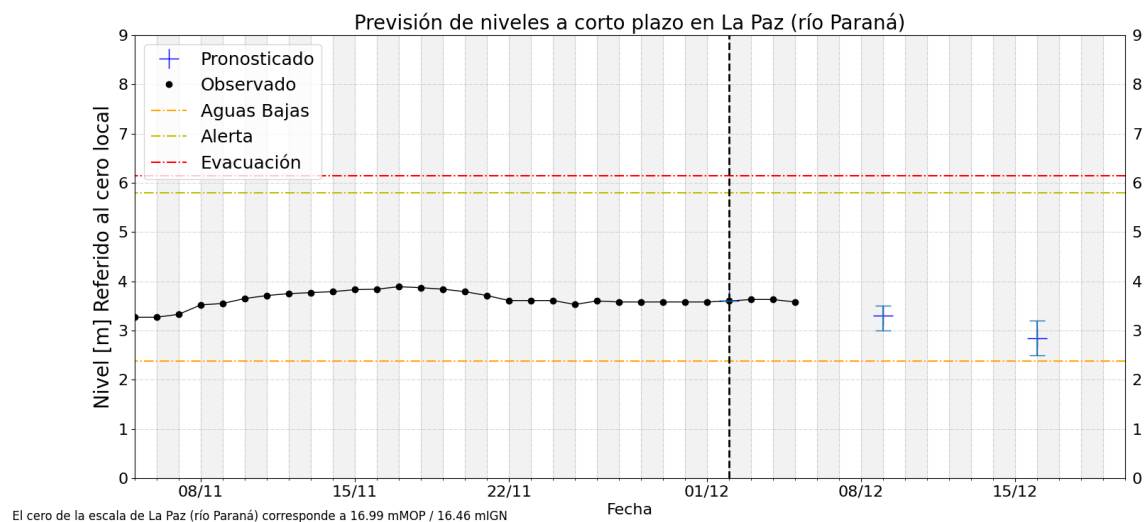
FRENTE DEL DELTA:

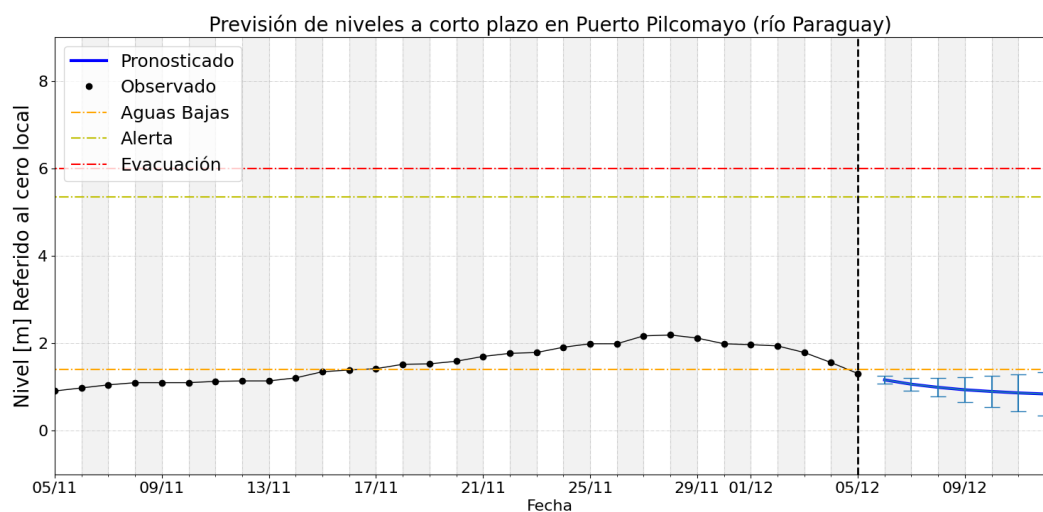
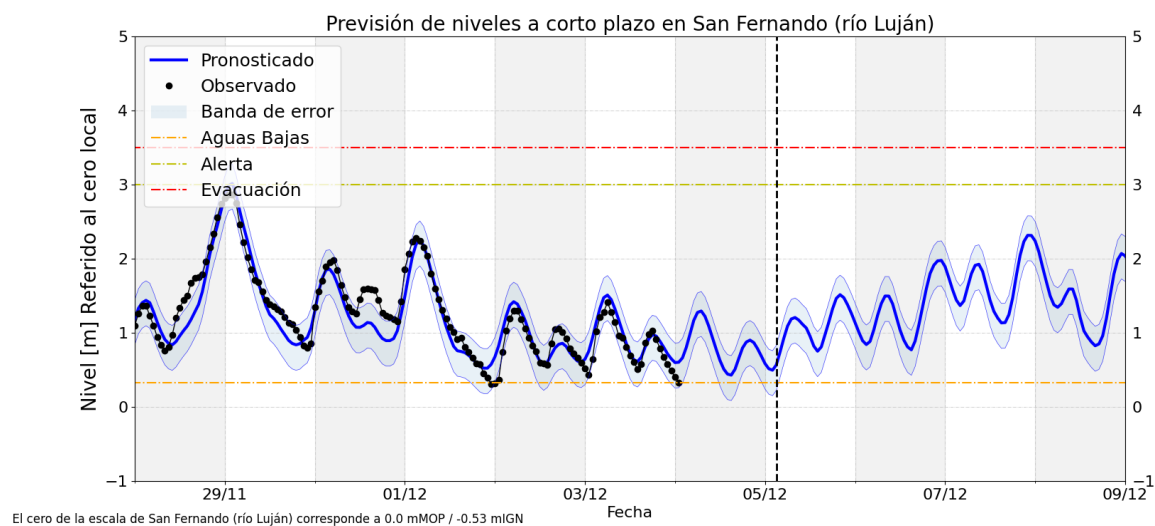
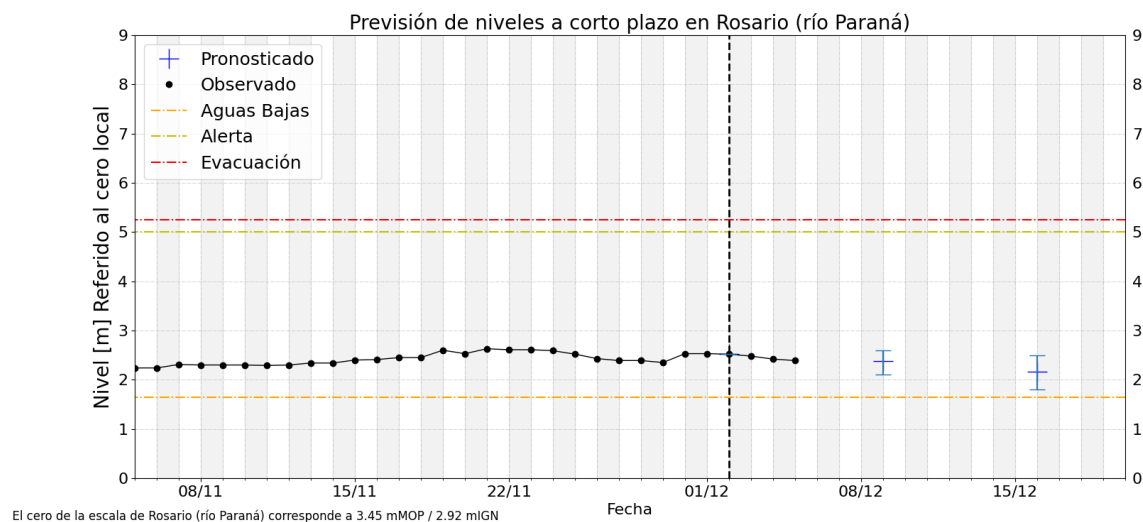
- En la proximidad al estuario del Río de la Plata, las alturas en la estación de **San Fernando** sobre el brazo Luján se observan estables, con mayor persistencia en aguas medias bajas. Durante los próximos 2 días se prevé un ascenso, con mayor persistencia en aguas medias y posibles puntas en aguas medias altas.

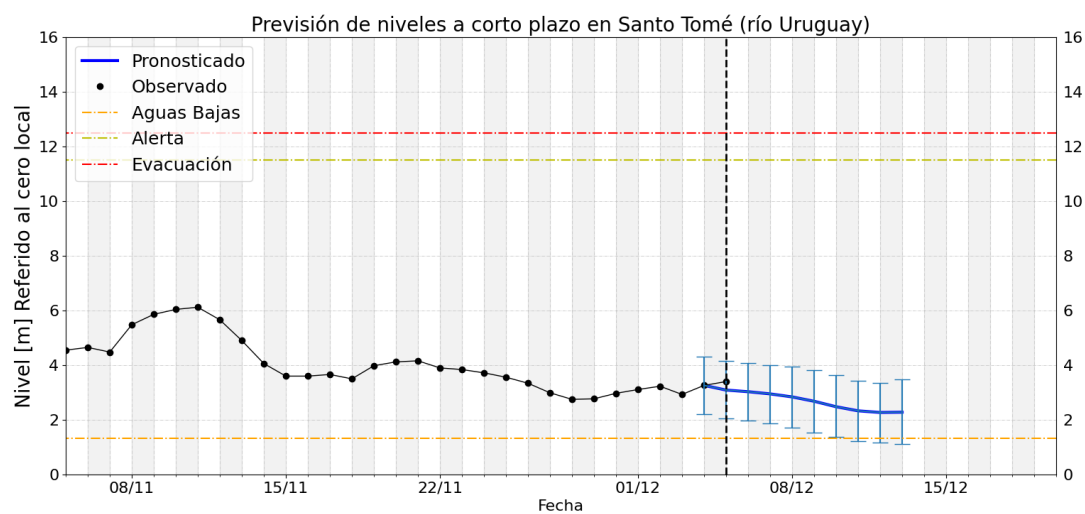
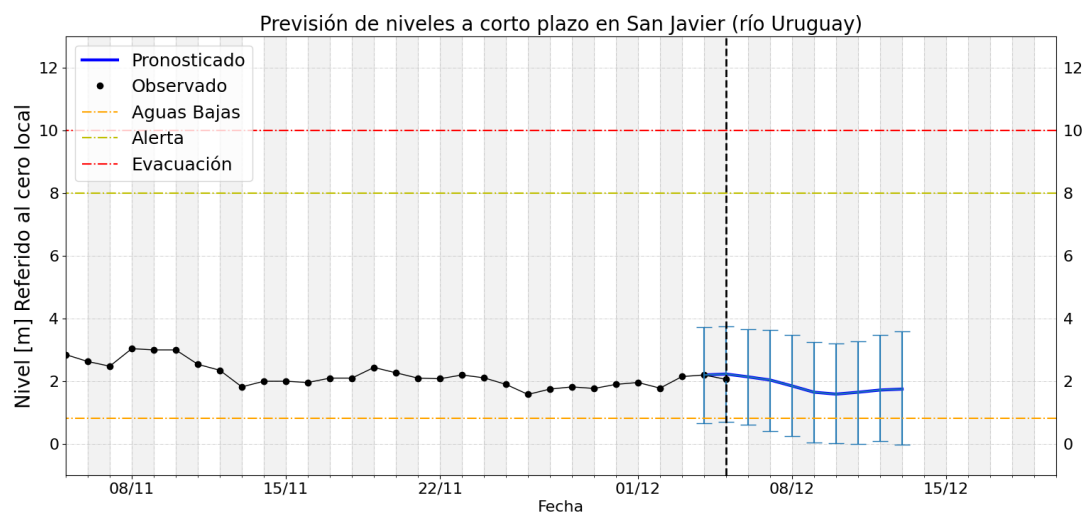
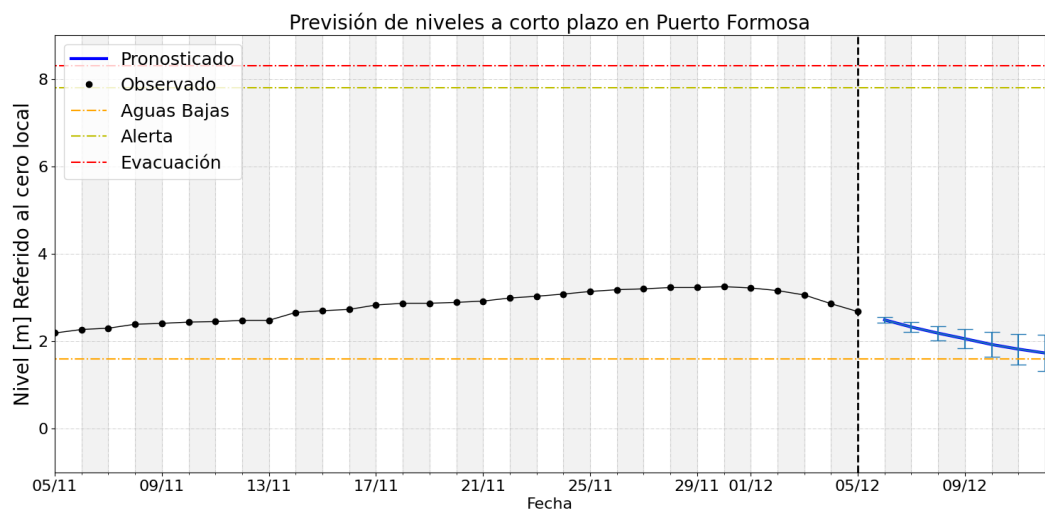
Gráficos de nivel observado y previsión

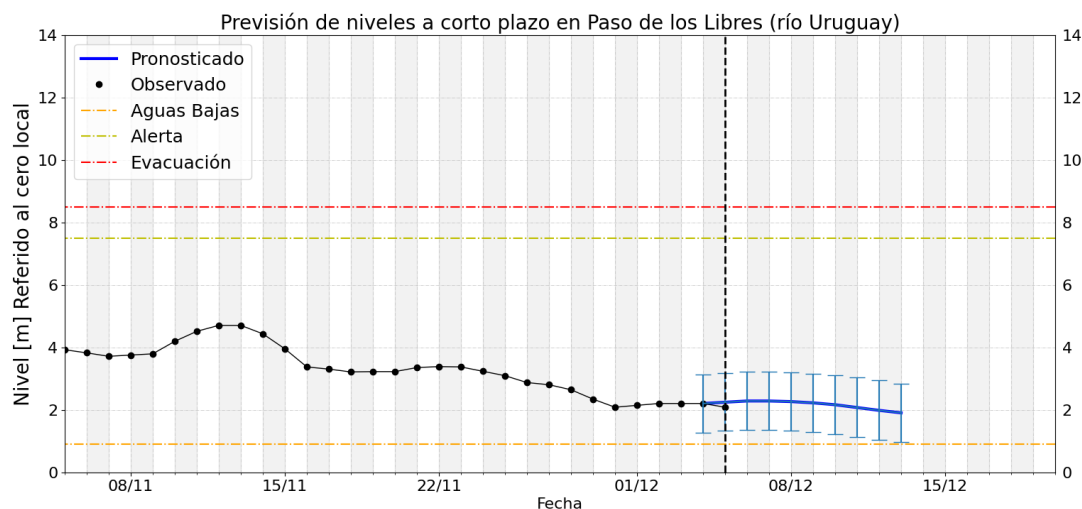












Notas

- Los pronósticos del río Paraná (tramo medio) se actualizan los días martes (a 7 y 14 días) y viernes (4 y 11 días)
- Los pronósticos del río Uruguay se actualizan los lunes, miércoles y viernes.
- Para mayor seguimiento los productos operativos y experimentales de monitoreo, pronóstico y perspectiva pueden consultarse en:
 - <https://ina.gob.ar/alerta/> (sitio del Alerta Hidrológico de CDP del INA)
 - <https://alerta.ina.gob.ar/pub/mapa> (mapa web, productos puntuales y areales)
 - <https://alerta.ina.gob.ar/a5/secciones> (series de observaciones y previsiones numéricas de nivel o caudal)
 - <https://ina.gob.ar/alerta/index.php?seccion=10> (previsiones numéricas Delta del Paraná)
- Niveles de aguas altas son aquellos valores que se igualan o exceden en el 5% o menos de los registros disponibles, en el sitio de medición.
- Niveles de aguas medias altas son aquellos valores que se igualan o exceden entre el 25% y el 5% de los registros disponibles, en el sitio de medición (por encima de los normales).
- Niveles de aguas medias son aquellos valores que se igualan o exceden entre el 75% y el 25% de los registros disponibles, en el sitio de medición (normales).
- Niveles de aguas medias bajas son aquellos valores que se igualan o exceden entre el 95% y el 75% de los registros disponibles, en el sitio de medición (por debajo de los normales).
- Niveles de aguas bajas son aquellos valores que se igualan o exceden en más del 95% de los registros disponibles, en el sitio de medición